

2.3. Servei de Projectes i Obres

2.3.1. Presentació

El Servei de Projectes i Obres està format per les següents seccions:

- secció d'equipaments municipals
- secció d'espai públic i obra civil
- secció de gestió d'equipaments i obres
 - Enllumenat públic exterior
 - Manteniment dels equipaments municipals

Totes elles estan formades íntegrament per arquitectes, enginyers, arquitectes tècnics i delineants.

El Servei de Projectes i Obres de la subàrea d'Urbanisme i Activitats té com objectiu principal la programació i gestió de les obres que l'Ajuntament promou referides als espais públics, equipaments i edificis sota responsabilitat municipal. Aquestes obres són unes de nova planta, d'altres de reforma i d'altres de reparació. La funció bàsica del Servei de Projectes i Obres és gestionar les obres de promoció municipal. N'hi ha d'altres però de menys abast, com les relacionades amb el control d'obres promogudes per d'altres administracions, o, en el cas d'algunes urbanitzacions, per promotors particulars.

Hi ha vegades que la intervenció del servei abasta tot el procés, des de la redacció del projecte fins la direcció i la recepció de les obres. D'altres vegades, però, des del propi servei, es gestiona la contractació externa d'alguna de les fases, de la redacció del projecte o de la direcció facultativa de les obres.

En aquest context les tasques del servei poden ser classificades en els següents grups:

Obres promogudes pel propi Ajuntament

- Redacció de projectes
- Direcció d'obres
- Seguiment dels encàrrecs a l'exterior de la redacció de projectes
- Seguiment dels encàrrecs a l'exterior de la direcció d'obres
- Preparació de licitacions d'obres
- Preparació de liquidacions i recepcions d'obres

Obres promogudes per d'altres institucions o per particulars

- Seguiment de la redacció dels projectes
- Seguiment de la direcció d'obres
- Si s'escau, acceptació de les obres

D'entre les obres de promoció municipal, a grans trets, n'hi ha de dos tipus: les d'edificació i les d'urbanització.

Al primer grup hi són les de construcció de nous edificis, les de reforma o ampliació d'edificis existents i, òbviament també, les de manteniment de tots aquests edificis.

Al segon grup pertanyen, les obres d'urbanització *ex novo* d'espais públics, carrers, places, jardins, parcs, etc., les de reforma de les urbanitzacions existents a aquests espais i les corresponents de manteniment.

L'objecte de les obres relacionades amb l'edificació és el parc edificat de titularitat municipal: edificis administratius, centres cívics, socials i culturals, biblioteques, museus, escoles de primària, escoles bressol, mercats, dispensaris, museus, cementiris, casernes de policia, magatzems i tallers, poliesportius, piscines, camps de futbol i d'altres instal·lacions esportives, teatres, auditoris, serveis tècnics, etc, un total de més de 100 edificis respecte als quals els seus responsables hi projecten molt sovint, i cada vegada més, reformes per tal d'adaptar-los als requisits de cada moment.

L'objecte de les obres d'urbanització és encara més ampli: tots els carrers, places, jardins, parcs i espais públics de la ciutat i les seves xarxes de serveis amb algunes, com les de sanejament, aigua potable, enllumenat públic i fibra òptica, de titularitat municipal. També s'inclou la gestió del corresponent mobiliari urbà.

En els darrers anys, hi ha hagut, en primer lloc, un notable increment del parc d'edificis i urbanitzacions a mantenir i, a més a més, per part dels seus responsables i usuaris, una major exigència d'atenció. El manteniment de les escoles bressol i de primària es feia abans des de l'Àrea de Cultura. Ara es fa des del servei de projectes.

La posada en funcionament de nous mecanismes de participació ciutadana complica notablement la tasca tècnica del servei. Cal fer múltiples valoracions, mantenir contactes i treballar sota el control dels representants dels veïns.

Cal mantenir contactes amb totes les regidories i departaments de l'Ajuntament. Arriben centenars de peticions de les coses més dispars a través del gestor de tasques i, també, des de la bústia de suggeriments dels ciutadans. Cal, almenys, contestar-les totes.

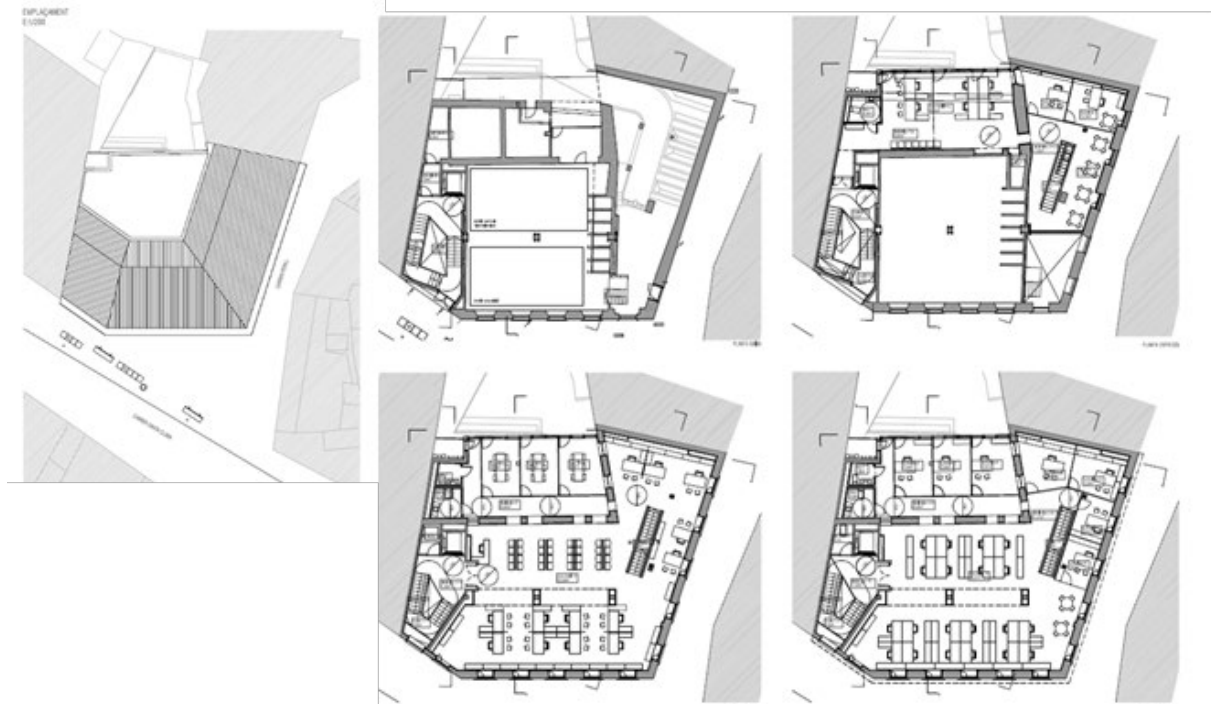
S'afegeixen també a aquest Servei les conseqüències de les obres de restitució dels sectors afectats pel tren d'alta velocitat. Abans hi havia, fora del servei de Projectes i Obres, una oficina dedicada en exclusiva a aquesta qüestió. Ara, a la fase d'acabats, quan es requereix una intervenció més ferma de l'Ajuntament en aquestes obres de restitució, des del servei, aquesta és desenvolupada com una tasca més per alguns tècnics.

2.3.2. Secció d'Equipaments municipals

Fitxes de projectes i obres. Tasques

Milliores en el projecte d'acondicionament per a oficines municipals a l'edifici de la Central del Molí

El projecte consisteix en la reforma i rehabilitació de l'edifici de la central hidroelèctrica del Molí, situada al núm. 13 del carrer Santa Clara, destinat a oficines municipals a la planta entresòl, primera i planta segona. A la planta baixa es planteja mantenir totes les instal·lacions elèctriques de la central del Molí, però millorant l'accessibilitat per poder ensenyar l'espai al públic, de manera restringida.

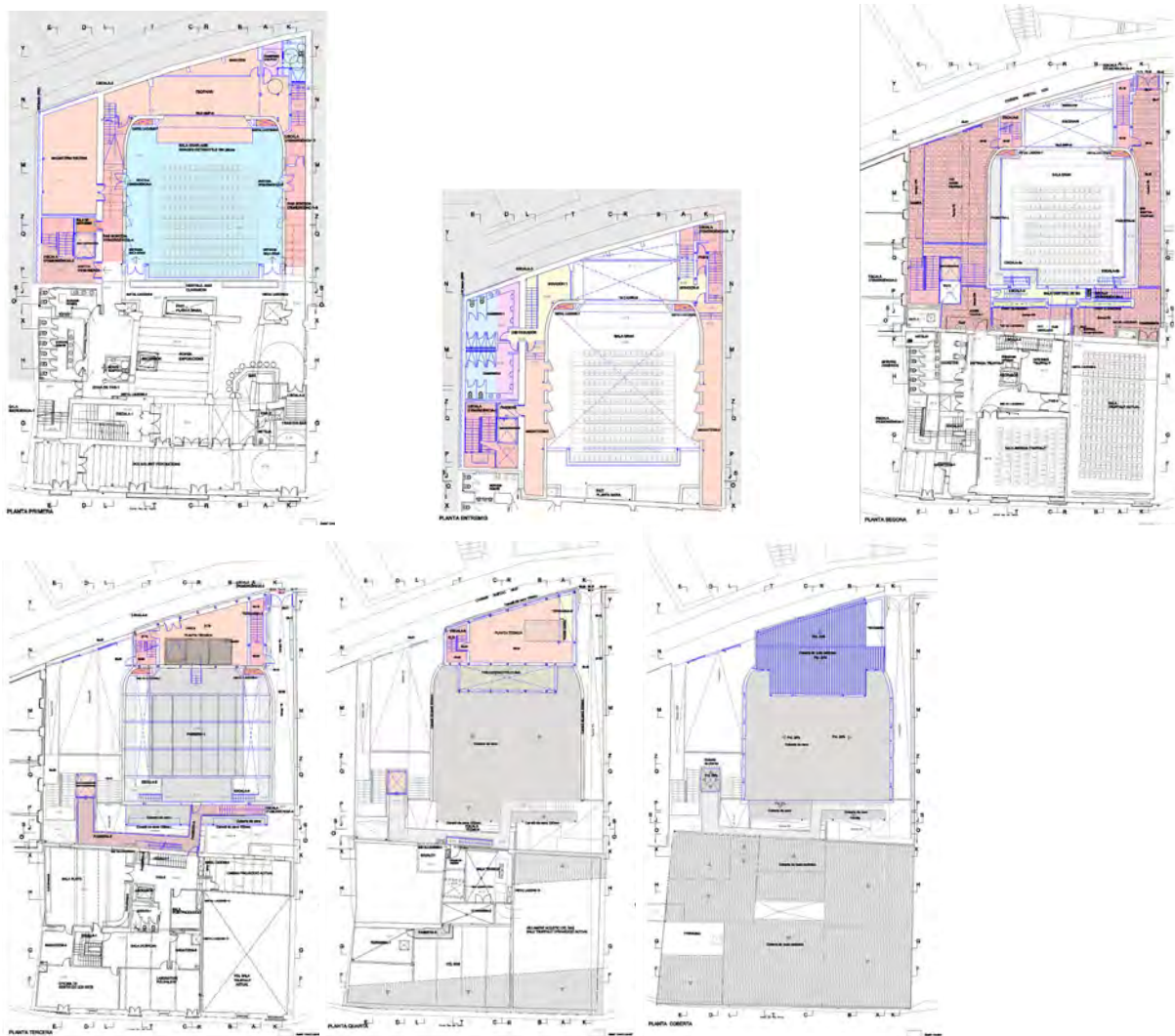


Fitxa tècnica

Emplaçament	Carrer Santa Clara, 13
Superfície	810,44 m ²
Pressupost projecte	1.567.515 ,77€
Estat del projecte	Pendent de licitació
Autor del projecte	David Codinach i Sala i Josep M ^a Rovira Saperas, arquitectes
Direcció de L'obra	Servei de Projectes i Obres · Rafael Ros Penedo, arquitecte municipal
Promotor	Ajuntament de Girona

Projecte de rehabilitació edifici antic Cinema Modern fase 2

A fi i efecte de donar cabuda al programa funcional de magatzems i camerinos d'escena, així com per poder habilitar la quarta sortida d'evacuació d'incendis necessària, que surti a espai exterior segur, és a dir, al carrer del Portal Nou, s'ha detectat la possibilitat de fer la buidada de les terres contingudes en el pati de l'antiga UNED, corresponent a la finca veïna, número 9 del carrer del Portal Nou, propietat de la Diputació de Girona i en cessió d'ús a l'ajuntament de Girona, fins al nivell de la platea de la Sala Gran, és a dir dues plantes per sota del nivell del carrer del Portal Nou, per poder encabir dues plantes soterrades entre els 2 edificis, de servei a la Sala Gran de l'antic Cinema Modern, i amb l'encaix de la quarta sortida d'emergència, reconstruint l'actual pati com a terrat de coberta d'aquesta nova edificació.

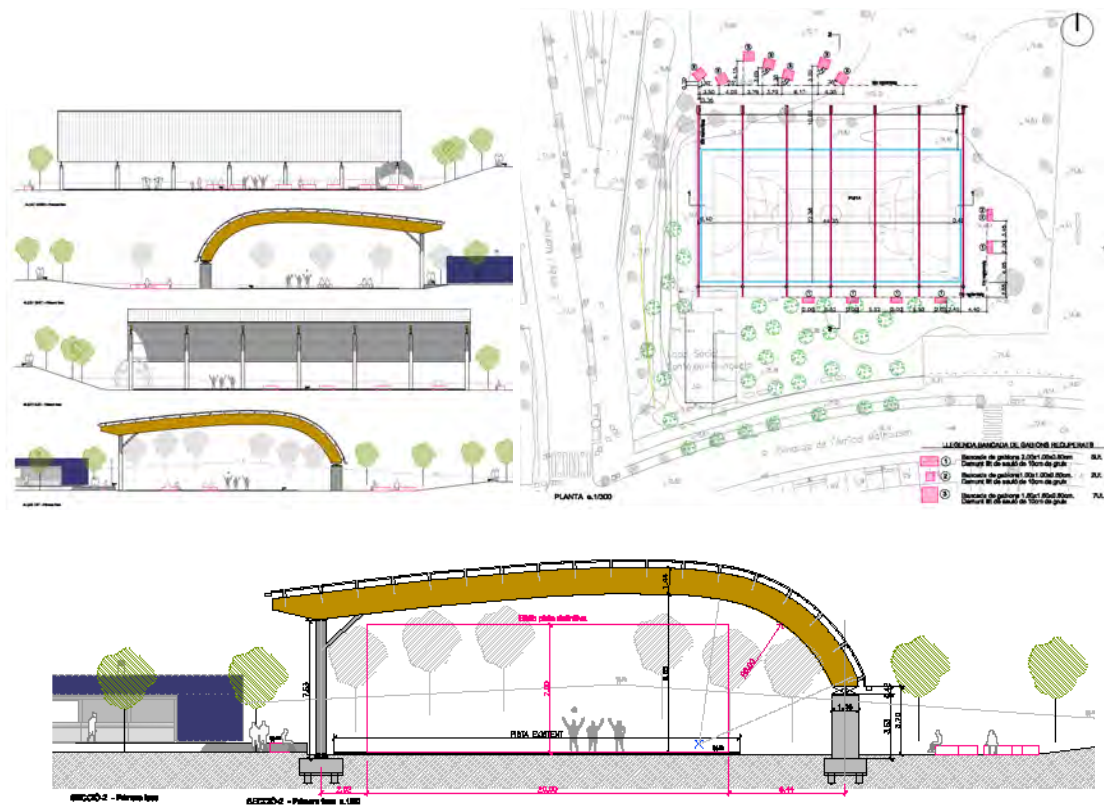


Fitxa tècnica

Emplaçament	Carrer del Portal Nou
Superfície	2.044,90 m ²
Pressupost projecte	En redacció
Estat del projecte	En redacció
Autor del projecte	Servei de Projectes · Carles Lloret Nadal i Rafael Ros Penedo, arquitectes municipals
Direcció de l'obra	Serveis de Projectes · Rafael Ros Penedo, arquitecte municipal
Promotor	Ajuntament de Girona

Revisió i actualització del Projecte d'execució de coberta pista esportiva a fontajau ente l'avinguda l'amical Matahusen i el c. Antoni Varés Martinell

És objecte de revisió i actualització del Projecte d'Execució definir i concretar les parts de l'obra que queden per executar, amb un pressupost de licitació que actualitza els preus, a causa del temps transcorregut des de la redacció inicial del projecte que és del mes juliol de 2018, i eliminant aquelles unitats d'obra ja executades en la primera licitació, a efectes de la nova licitació, però sense perdre de vista el caràcter unitari del projecte.

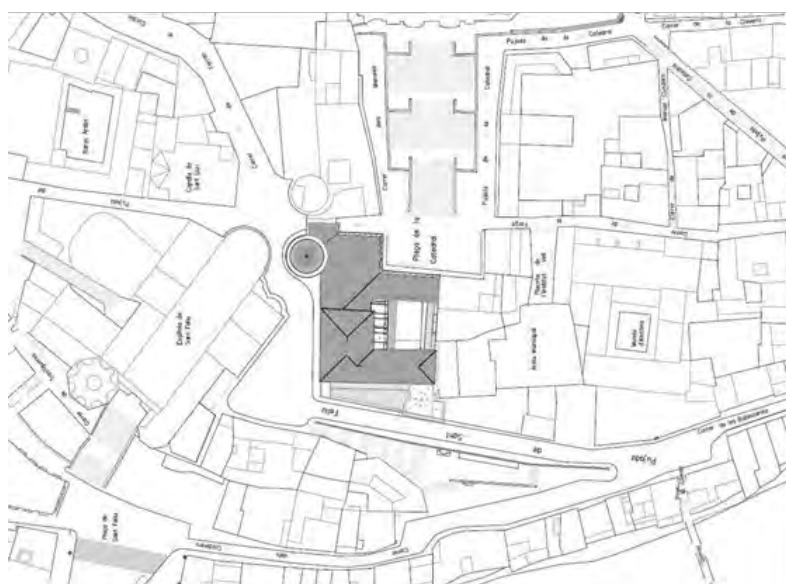


Fitxa tècnica

Emplaçament	Fontajau, av. Amical Mathausen i c. Antoni Varés Martinell
Superfície	1.000 m ²
Pressupost projecte	518.463,01€
Preu adjudicat	En resolució de contracte
Estat del projecte	Adjudicada nova assistència tècnica per redactar nou projecte
Autor del projecte	Serveis de Projectes i Obres · Rafael Ros Penedo, arquitecte municipal
Promotor	Ajuntament de Girona

Projecte d'adequació de la Casa Pastors com a seu del Museu d'Art Modern i Contemporani de Girona. Memòria tècnica enderroc per la continuïtat de les excavacions arqueològiques.

L'objecte del projecte consisteix en l'adequació de la casa Pastors com a Seu del Museu d'art modern i contemporani de Girona, per això és vol recuperar en el possible el caràcter unitari del conjunt, així com la imatge exterior, sense renunciar, si cal, a elements arquitectònics contemporanis en les noves actuacions. Enguany s'ha dut a terme l'enderroc del murs pati oest per la continuïtat de les excavacions arqueològiques. Un cop obert s'ha redactat una nova memòria tècnica valorada que abarca la totalitat de la planta baixa.



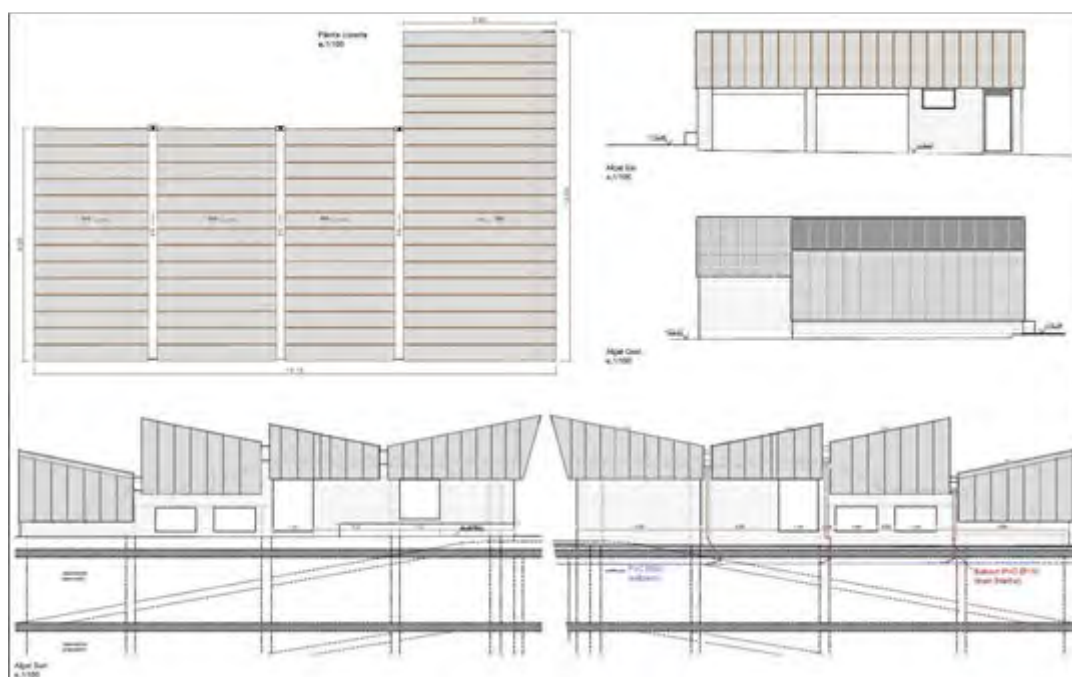
Fitxa tècnica

Emplaçament	Plaça de la Catedral, 2
Superfície	1.600 m ²
Pressupost projecte	269.999,99 €
Estat del projecte	Adjudicat
Autor del projecte	Carme Sais Gruart, Cap de seves arts visuals, museus i patrimoni cultural
Direcció de l'obra	Servei de Projectes i Obres · Joaquim Roura Poch, arquitecte municipal
Promotor	Ajuntament de Girona

Projecte d'execució de la coberta del badalot de la plaça Pallach

L'objecte de l'encàrrec és resoldre els problemes de filtracions d'aigües plujanes provocades per l'envelliment i la obsolescència dels materials constructius que conformen el badalot, especialment la membrana impermeabilitzant de PVC existent sota el paviment, l'entrada a canals amb reixes interceptores, i els minvells que resolien els encontres amb els paraments verticals perimetrals.

La coberta que es proposa forma part de la solució constructiva del propi badalot, per tal de garantir l'evacuació d'aigües plujanes d'aquesta nova coberta, en ser una solució constructiva més segura, de major durabilitat i baix manteniment en el temps (pràcticament, només neteja de canals), la qual cosa també comporta deixar d'exercir ús públic sobre el badalot.

**Fitxa tècnica**

Emplaçament	Plaça Josep Pallach i Carolà, s/n
Superfície	202,10 m ²
Pressupost projecte	94.718,96 €
Preu adjudicat	93.617,85 €
Estat del projecte	Obra acabada i recepcionada
Autor del projecte	Servei de Projectes i Obres · Rafael Ros Penedo, arquitecte municipal
Promotor	Ajuntament de Girona

Informe sobre les patologies aparegudes a la Plaça Pallach, degoters per filtracions d'aigües pluvials

Té per objecte el present Informe realitzar la descripció de les patologies aparegudes a les obres executades a la plaça Josep Pallach i Carolà, diagnosticar els possibles motius que les han pogut originar, proposar les possibles formes de solucionar-les i determinar la seva valoració.



Fitxa tècnica

Emplaçament	Plaça Pallach i Carolà
Superfície	207,90 m ²
Pressupost projecte	66.735,11€
Preu adjudicat	62.735,07€
Estat del projecte	Obra acabada i recepcionada.
Autor de l'informe	Serveis de Projectes i Obres· Rafael Ros Penedo, arquitecte municipal
Promotor	Ajuntament de Girona

Projecte de Comissaria de Santa Eugènia de la Policia Municipal de Girona

L'encàrrec de la redacció de la present documentació s'enmarca en el conveni marc per a la delegació de competències i la prestació d'assistència tècnica en matèria d'enginyeria i arquitectura entre el Consell Comarcal del Gironès i l'Ajuntament de Girona.

L'objecte del projecte consisteix en la remodelació de Can Burrassó com a Comissaria de Policia Municipal de Girona al barri de Santa Eugènia, així com la tramitació d'expedient dels treballs de seguretat i salut, per rebre l'edifici a punt de funcionar per part de l'Ajuntament de Girona. L'edifici es presenta totalment obsolet, per a qualsevol ús i requerirà una important remodelació per a donar resposta a l'ús específic de Comissaria que es vol implantar.

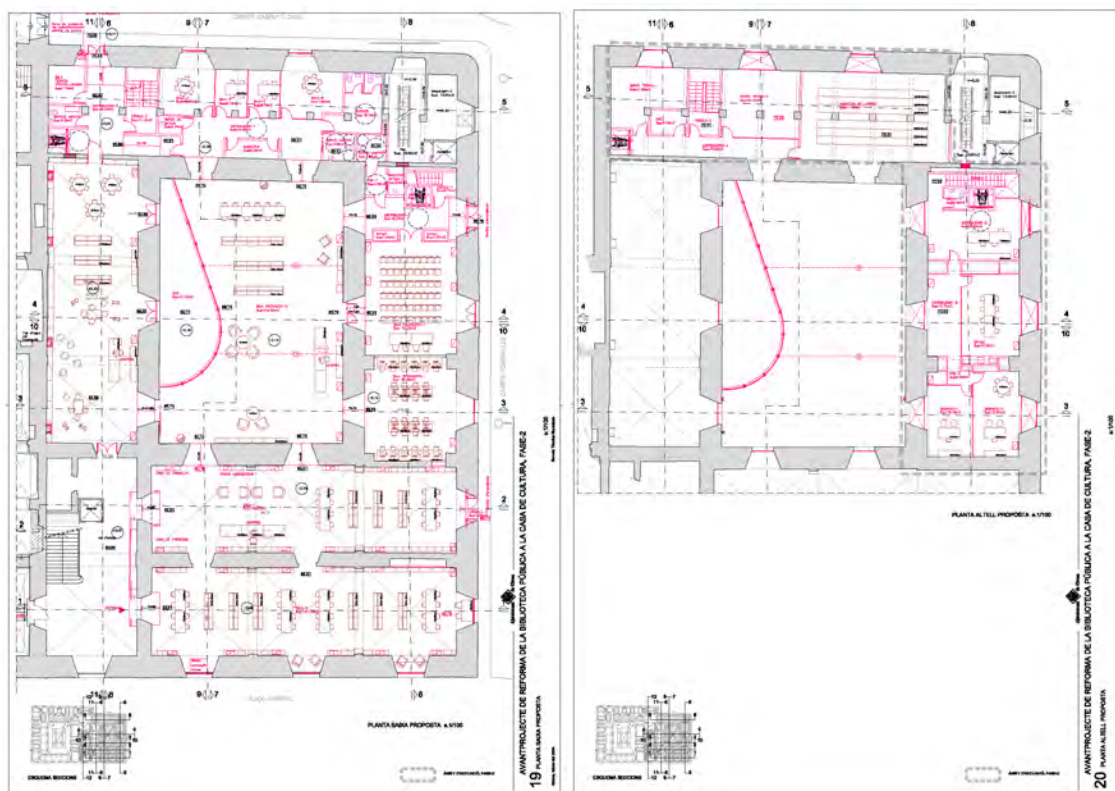


Fitxa tècnica

Emplaçament	Carrer Maçana, nº78 davant parc Núria Terés
Superfície	372,57 m2
Pressupost projecte	799.714,85€
Estat del projecte	En construcció
Autor del projecte	Serveis Tècnics del Consell Comarcal del Gironès
Promotor	Ajuntament de Girona

Avantprojecte de reforma de la Biblioteca Pública a la Casa de Cultura, fase-2

Biblioteca de la casa de Cultura. A l'espai de la Casa de Cultura que ocupava la Biblioteca Provincial de Girona l'Ajuntament de Girona vol adequar-lo per a convertir-lo en biblioteca municipal. Per a fer-ho es disposa d'un projecte arquitectònic que s'ha de sotmetre a revisió per tal d'adaptar-lo a uns nous requeriments derivats de la tipologia de l'edifici i del seu us compartit amb el titular de l'equipament.



Fitxa tècnica

Emplaçament	Plaça Hospital
Superfície	1.689,45 m ²
Pressupost projecte	En redacció
Estat del projecte	Redacció avantprojecte
Autor del projecte	Servei de Projectes i Obres · Joaquim Roura Poch, arquitecte municipal
Promotor	Ajuntament de Girona

Projecte d'enderroc de les naus situades al carrer Barcelona, número 142 i 144 (antiga fàbrica Simón)

Afectació Urbanística. El projecte consisteix en l'enderroc de tres naus situades al carrer Barcelona, número 142 i 144 (part de l'antiga fàbrica Simón), afectades per la zona de domini públic ferroviari i espai no edificable.

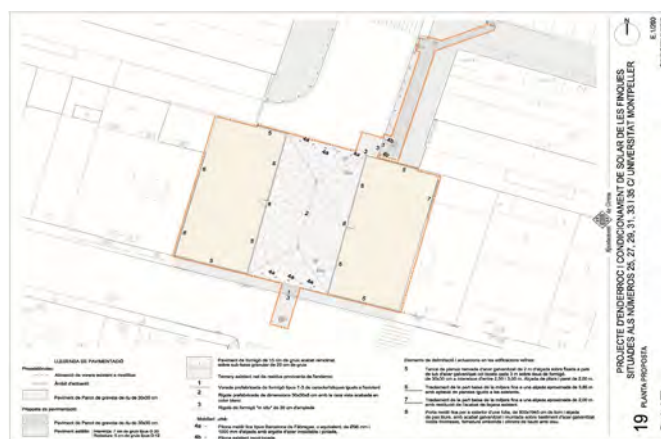
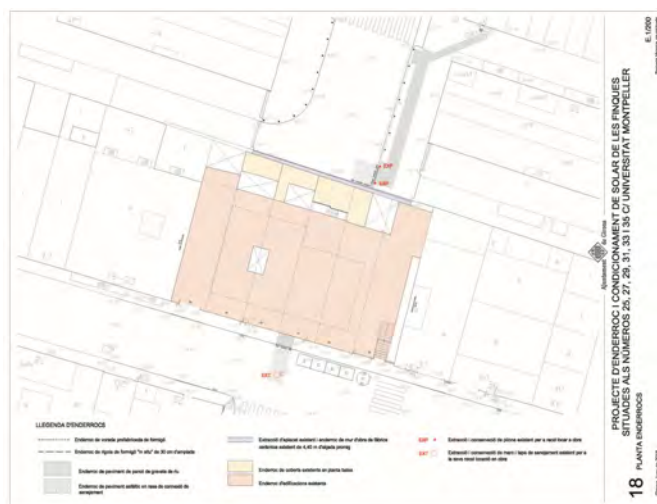


Fitxa tècnica

Emplaçament	Carrer Barcelona, 142-144
Superfície	2.824,51 m ²
Pressupost projecte	125.255,75 €
Preu adjudicat	92.062,98 €.
Estat del projecte	Acta de suspensió, pendent d'ADIF
Autor del projecte	Rafel Ros Penedo , arquitecte
Direcció de L'obra	Servei de Projectes i Obres· Rafel Ros Penedo, arquitecte municipal
Promotor	Ajuntament de Girona

Projecte d'enderroc i condicionament de solar de finques situades al carrer Universitat de Montpeller.

Obres del projecte d'enderroc i condicionament de solar al carrer Universitat de Montpeller

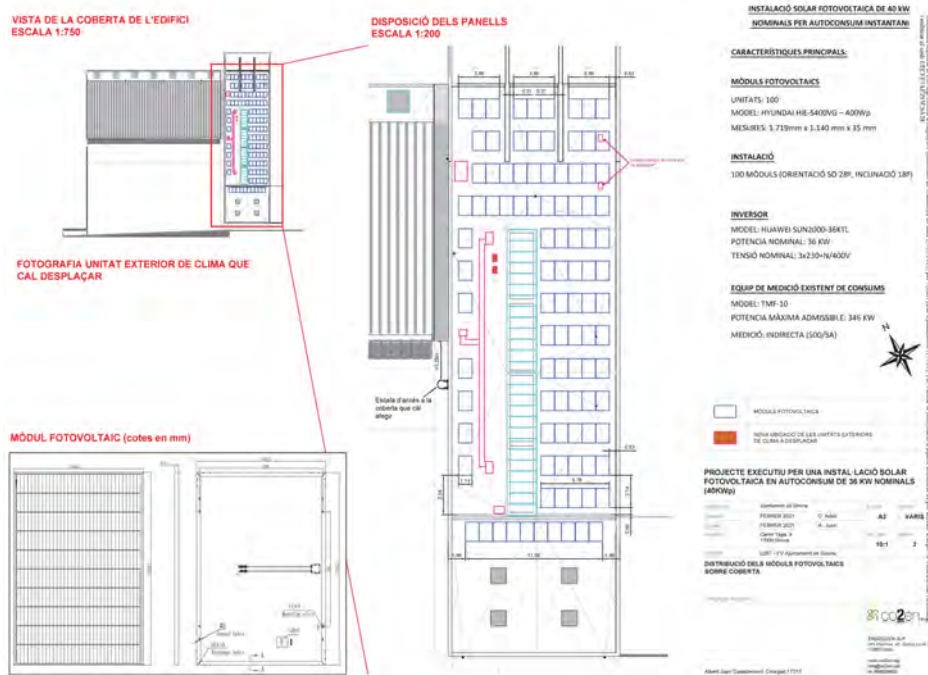


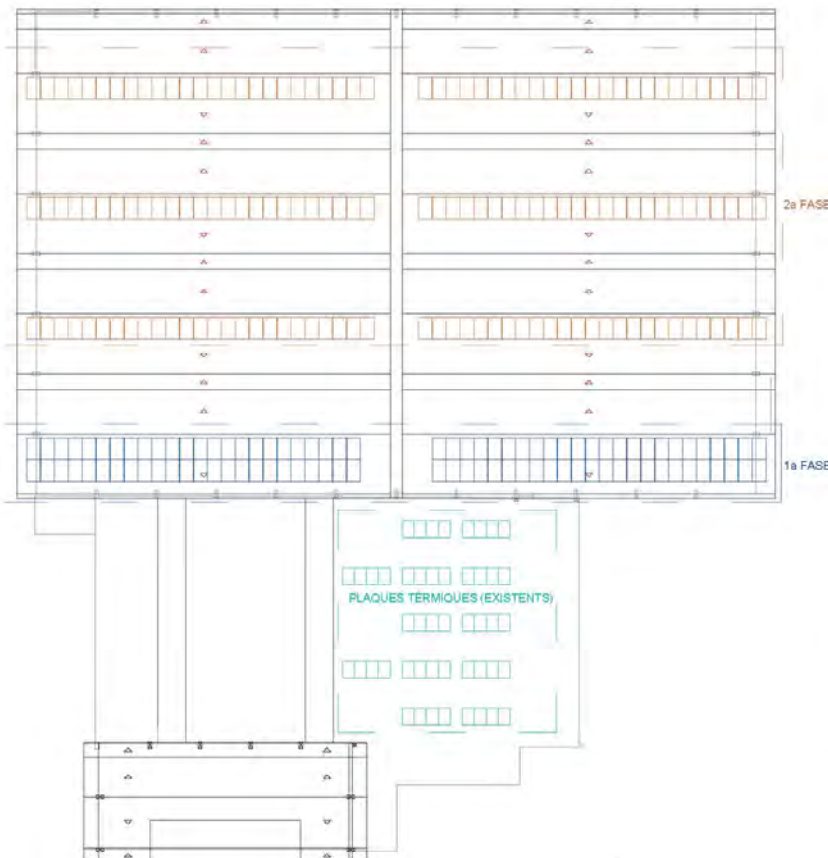
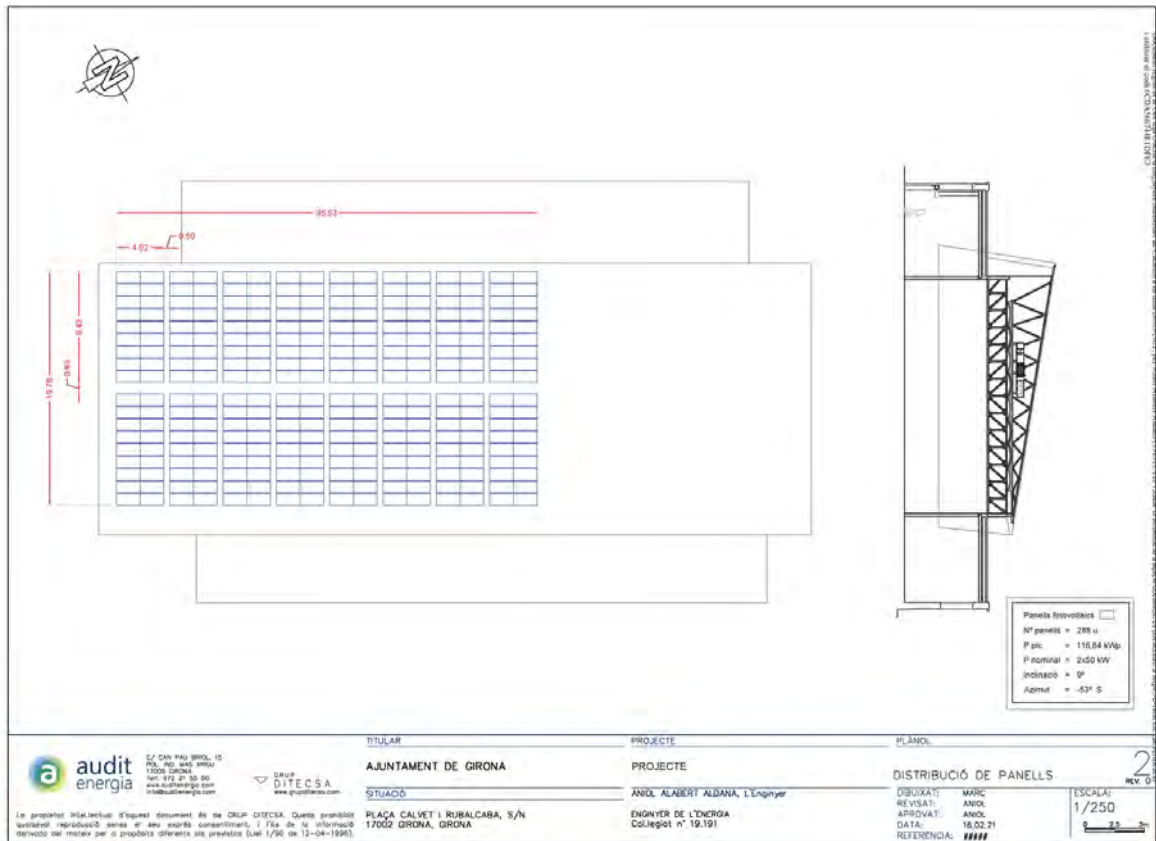
Fitxa tècnica

Emplaçament	Carrer Universitat de Mompeller núm. 25, 27, 29, 31, 33 i 35
Superfície	800,88 m ²
Pressupost projecte	125.255,76 €
Preu adjudicat	92.062,98 €
Estat del projecte	En execució
Autor del projecte	Servei de projectes i Obres · Joaquim Roura Poch, arquitecte municipal
Direcció de L'obra	Servei de projectes i Obres · Joaquim Roura Poch, arquitecte municipal
Promotor	Ajuntament de Girona

Aprovació de projectes d'instal.lació de plaques fotovoltaïques a Mercat del Lleó, Pavelló de Vilaroja, Escola Font de la Polvora, Piscina Municipal de Palau i Piscina municipal de Santa Eugènia, emmarcats en el Pla d'Acció d'Energia Sostenible de l'Ajuntament de Girona.

Contractació mixta de les obres i del servei de manteniment de la instal.lació de plaques fotovoltaïques a Mercat del lleó, Pavelló de Vilaroja, Escola Font de la Polvora, Piscina Municipal de Palau i Piscina municipal de Santa Eugènia emmarcats en el Pla d'Acció d'Energia Sostenible.





INSTAL·LACIÓ SOLAR FOTOVOLTAICA DE 100 KW NOMINALS PER AUTOCONSUM INSTANTANI

CARACTERÍSTIQUES PRINCIPALS:

MÒDULS FOTOVOLTAICS

MODEL: HYUNDAI HE-5470V - 470Wp o similar
 MESURES: 2.056 mm x 1.140 mm x 35/40 mm

INSTAL·LACIÓ

ESTRUCTURA COPLANAR (ORIENTACIÓ 173° SE, INCLINACIÓ 20°)
 - FASE 1: 96 MÒDULS
 - FASE 2: 150 MÒDULS

INVERSOR

MODEL: HUAWEI SUN2000-100KTL-M1 o equivalent
 POTÈNCIA NOMINAL: 100 KW
 TENSIÓ NOMINAL: 3x230V/400V

	MÒDULS FOTOVOLTAICS 1a FASE
	MÒDULS FOTOVOLTAICS 2a FASE

PROJECTE EXECUTIU PER UNA INSTAL·LACIÓ SOLAR FOTOVOLTAICA EN AUTOCONSUM DE 100 KW NOMINALS (115,6 kWp)

AJUNTAMENT DE GIRONA		FECHA	REV.
PROYECTANTE	FEBRER 2021	M. Ortega	A3
PROYECTE	FEBRER 2021	A. Jover	1
PROYECTE	COMP. APUNTA I.M.M.C. 2	17002 GIRONA	10:1
PROYECTE	2021 - PROYECTE PALAU		2

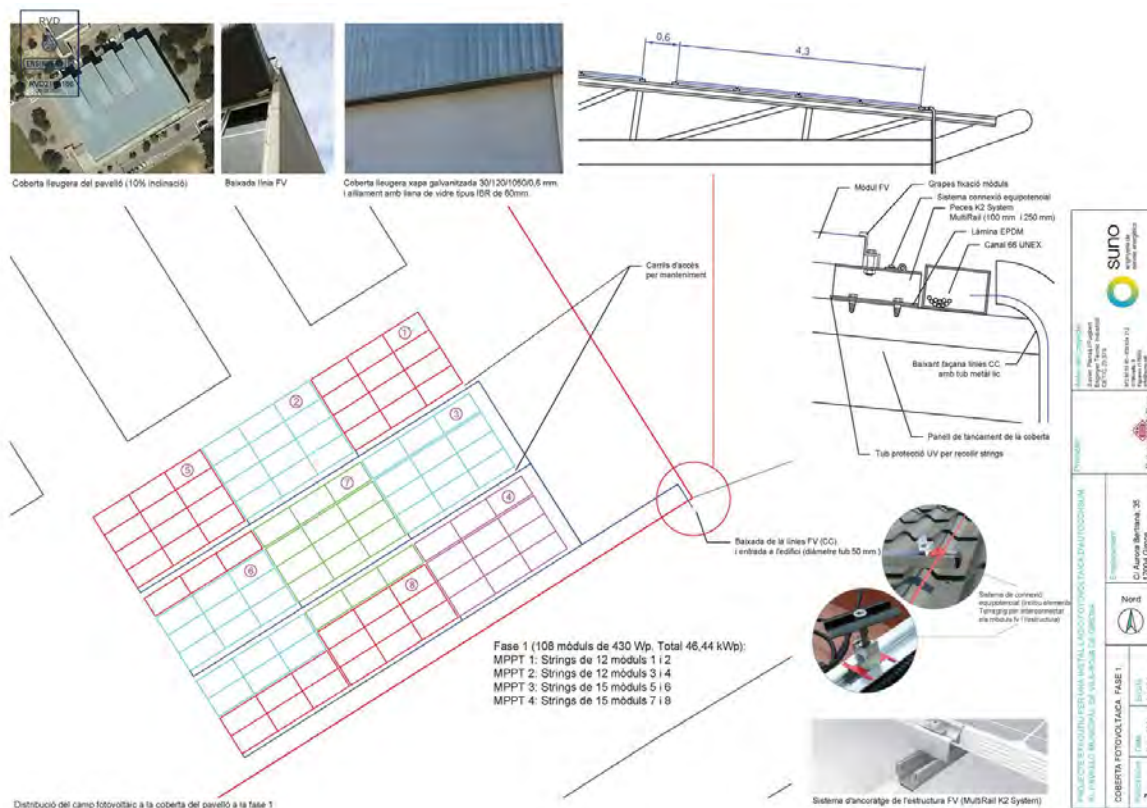
DISTRIBUCIÓ DELS MÒDULS FOTOVOLTAICS SOBRE COBERTA

co2en

ESTRUCURADA S.L.
 C/ de l'Estació, 41, 17002 GIRONA

PROYECTE I EXECUCIÓ D'OBRES DE RECONSTRUCCIÓ I REFORMES

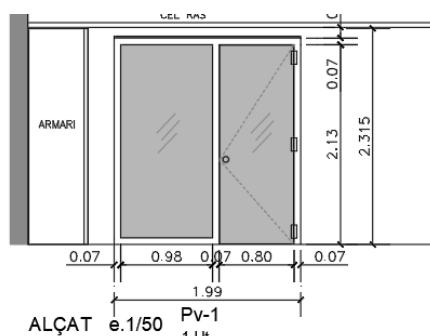
ANOTACIÓ 01



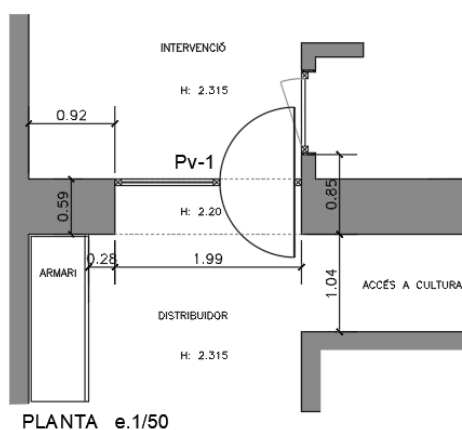
Fitxa tècnica

Emplaçament	Equipaments variès.
Superfície	5.296 m ² de coberta per col.locació de plaques.
Pressupost projecte	508.138,87 €
Preu adjudicat	369.207,22€
Estat del projecte	Lot 1 i lot 3 acabats, Lot 2 pendent de licitació
Autor del projecte	ENGICO2EN SLP - Albert Juan casademont, Enginyer Industrial SUNO enginyeria de serveis energètics - Xavier Planas i Puigbert, Enginyer tecnic industrial AUDIT ENERGIA S.L. - Aniol Alabert Aldana, Enginyer Industrial
Coordinació del projecte	Xavier de Ribot i Marc Costa Soler, Oficina tècnica d'Enginyeria - àrea d'Urbanisme, Activitats, Mobilitat i Via Pública de l'Ajuntament de Girona
Promotor	Ajuntament de Girona

Estudi porta d'accés a l'àrea d'Intervenció planta 2na. Edifici Ajuntament.
Es tracta d'ubicar una porta a l'àrea d'Intervenció per separar-la de l'accès compartit a l'àrea de Cultura.



Porta securit amb frontisses de vaivé agafades al bastiment de fusta de 7cm. amb vidre transparent més tarja de vidre de seguretat fix.

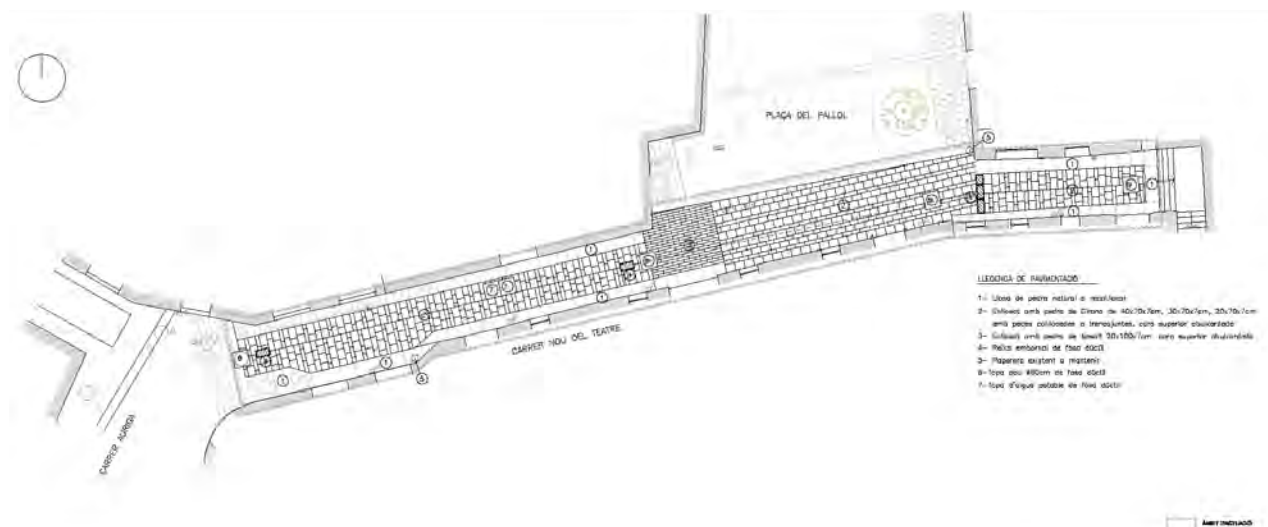


Fitxa tècnica

Emplaçament	Plaça del Vi, 1
Superfície	----
Pressupost projecte	3.510,91€
Estat de l'actuació	Redactat i pendent d'aprovació
Autor del projecte	Servei de Projectes i Obres · Joaquim Roura Poch, arquitecte municipal
Promotor	Ajuntament de Girona

Projecte d'obra local ordinària per reposició de pavimentació del carrer Nou del Teatre entre el carrer Auriga i la Plaça del Pallol

L'objecte del projecte consisteix en la reposició del carrer amb l'actualització i els serveis afectats: sanejament, aigua potable i enllumenat públic.

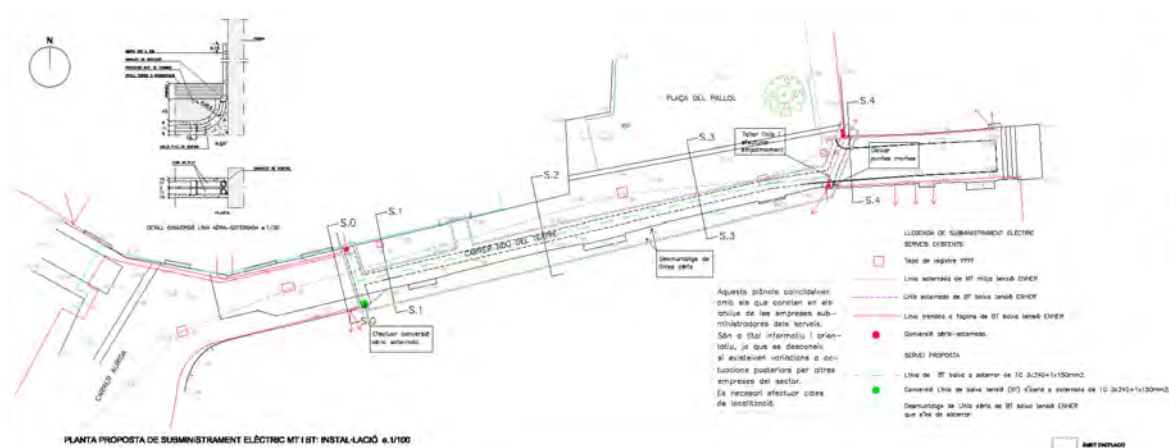


Fitxa tècnica

Emplaçament	Carrer Nou del Teatre
Superfície	----
Pressupost projecte	Pendent
Estat de l'actuació	En redacció
Autor del projecte	Servei de Projectes i Obres · Rafael Ros Penedo, arquitecte municipal
Promotor	Ajuntament de Girona

Modificació d'una estesa elèctrica de baixa tensió (BT) al carrer nou del teatre, 14-18

L'objecte del projecte consisteix en soterrar la línia de baixa tensió provisional d'obra grapada a façana.

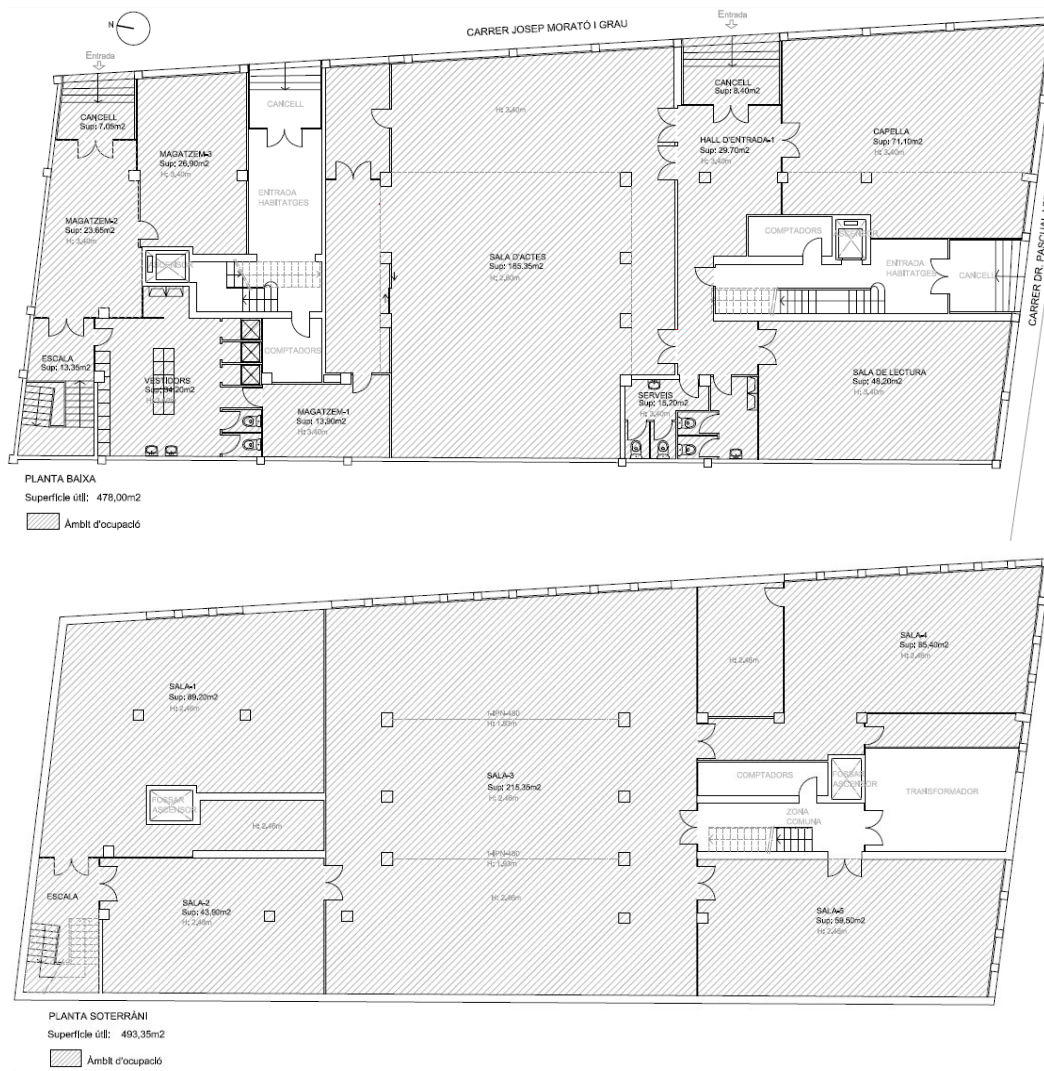


Fitxa tècnica

Emplaçament	Carrer Nou del Teatre
Superfície	----
Pressupost projecte	Pendent
Estat de l'actuació	En redacció
Autor del projecte	Servei de Projectes i Obres · Rafael Ros Penedo, arquitecte municipal
Promotor	Ajuntament de Girona

Aixecament d'un local a Vista Alegre cantonada entre els carrers Josep Morató i Grau amb el carrer Dr. Pascual i Prats. Projecte

L'objecte del treball consisteix en la documentació per avaluar segons criteris que depenen d'un judici de valor presentada per la licitació convocada per adjudicar la compra d'un immoble/local per l'Ajuntament de Girona, que el destinarà a espai social al barri de Vista Alegre-Carme de la ciutat de Girona.



Fitxa tècnica

Emplaçament Carrer Josep Morató i Grau amb el carrer Dr. Pascual i Prats

Superfície útil 480,00m² en planta baixa i 493,35m² en planta soterràni

Pressupost projecte ---

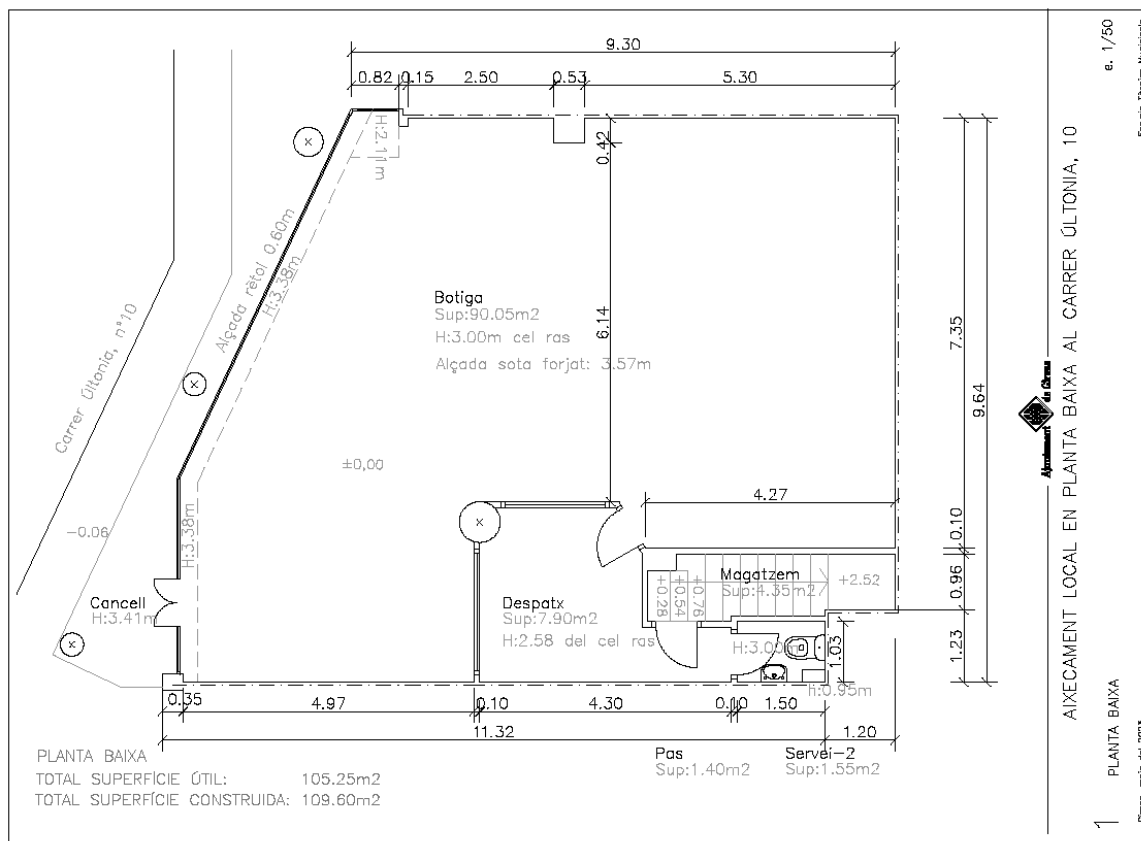
Estat de l'actuació Aixecament acabat

Autor del projecte Servei de Projectes i obres

Promotor Ajuntament de Girona

Aixecament d'un local en planta baixa al carrer Últonia, 10

L'objecte del treball consisteix en la documentació per avaluar segons criteris que depenen d'un judici de valor presentada per la licitació convocada per adjudicar la compra d'un immoble/local per l'Ajuntament de Girona.

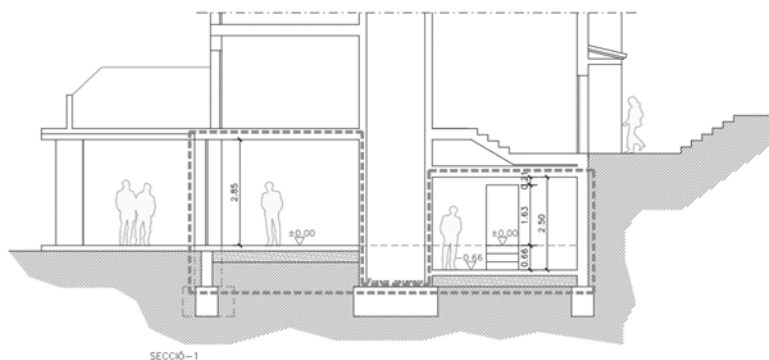
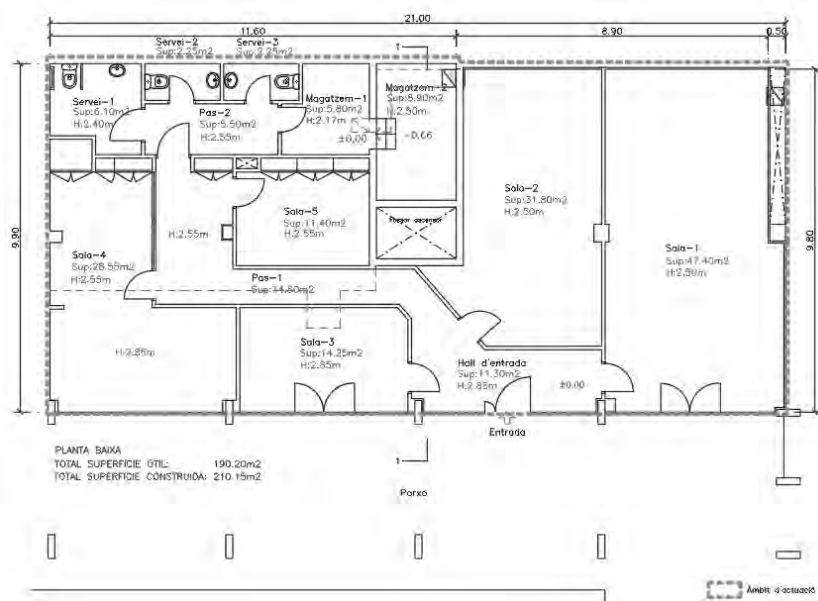


Fitxa tècnica

Emplaçament	Carrer Últonia, 10
Superfície útil	105.25m ² .
Pressupost projecte	-----
Estat de l'actuació	Aixecament acabat
Autor del projecte	Servei de Projectes i obres
Promotor	Ajuntament de Girona

Aixecament d'un local a Montjuïc antigues dependències de Caixa Bank

L'objecte del treball consisteix en la documentació per avaluar segons criteris que depenen d'un judici de valor presentada per la licitació convocada per adjudicar la compra d'un immoble /local per l'Ajuntament de Girona, que el destinarà a espai social al barri de Montjuïc de la ciutat de Girona.

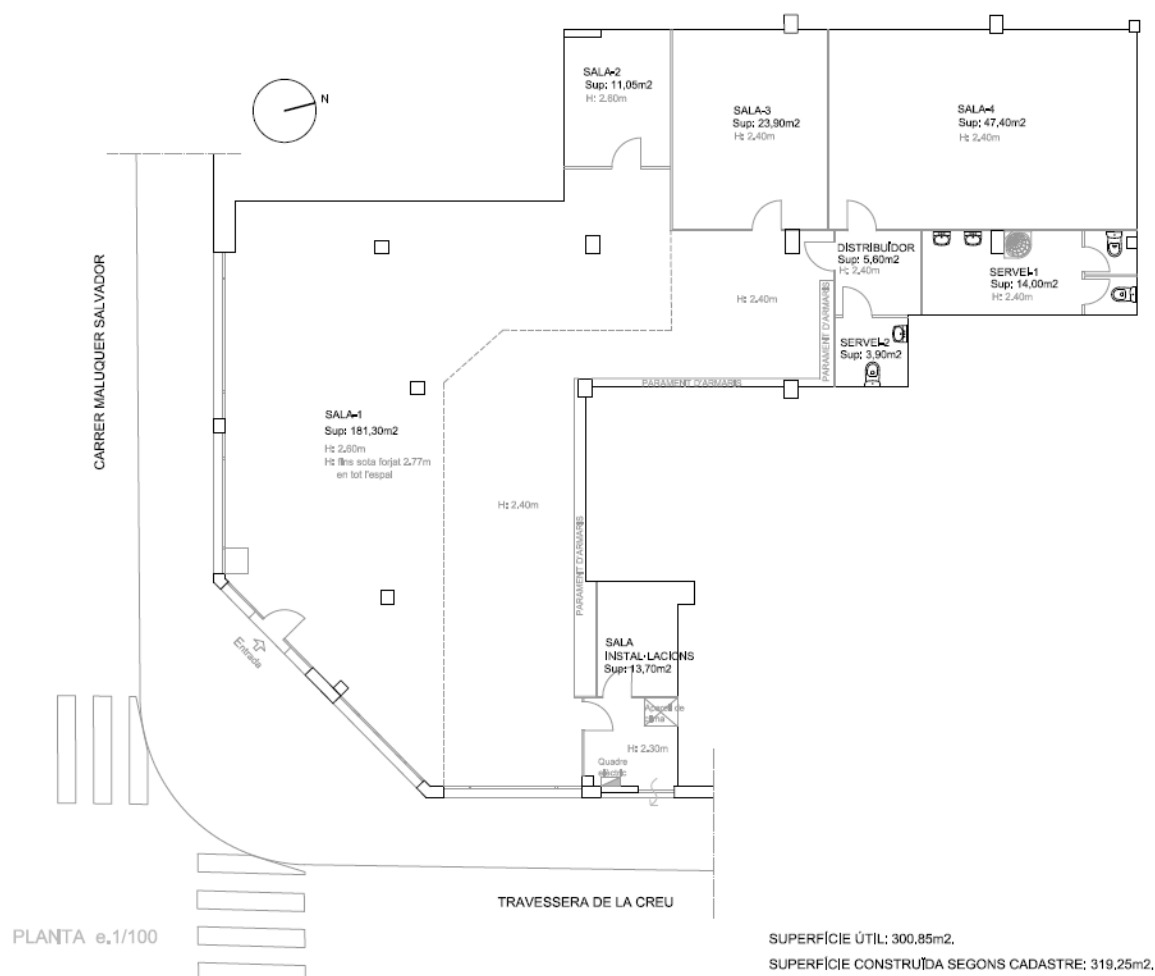


Fitxa tècnica

Emplaçament	Pati interior d'illa Davant del Brollador de Montjuïc
Superfície útil	190.20m ² .
Pressupost projecte	-----
Estat de l'actuació	Aixecament acabat
Autor del projecte	Servei de Projectes i obres
Promotor	Ajuntament de Girona

Aixecament d'un local situat a la cantonada entre el c. Maluquer Salvador amb Travessera de la Creu.

L'objecte del treball consisteix en la documentació per avaluar segons criteris que depenen d'un judici de valor presentada per la licitació convocada per adjudicar la compra d'un immoble/local per l'Ajuntament de Girona, que el destinarà a espai social al barri de Vista Alegre-Carme de la ciutat de Girona.



Fitxa tècnica

Emplaçament c. Maluquer Salvador, 21

Superfície útil 300.85m².

Pressupost projecte -----

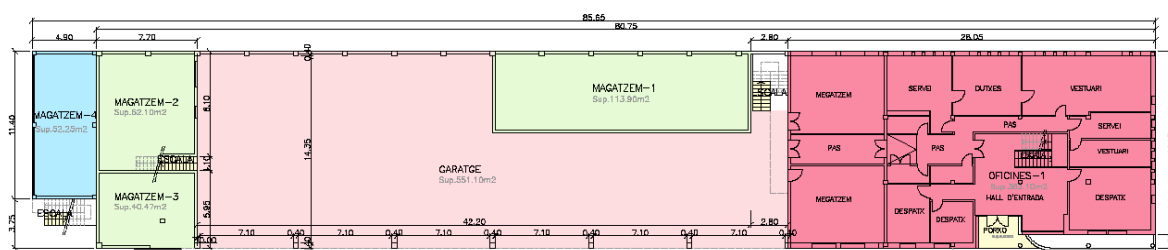
Estat de l'actuació Aixecament acabat

Autor del projecte Servei de Projectes i obres

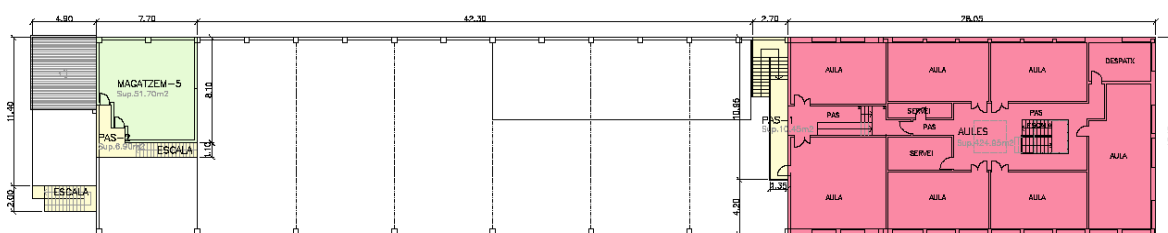
Promotor Ajuntament de Girona

Aixecament local Institut Gaudí ocupat per els Mossos d'esquadre el carretera de Santa Coloma, 78.

L'objecte del treball consisteix en la documentació per avaluar segons criteris que depenen d'un judici de valor presentada per la licitació convocada per adjudicar la compra d'un immoble/local per l'Ajuntament de Girona.



PLANTA BAIXA
 TOTAL SUPERFÍCIE ÚTIL: 1.201,80m²+24,80m² (caseta d'obra)
 TOTAL SUPERFÍCIE CONSTRUÏDA: 1.253,75m²+30,50m² (caseta d'obra)



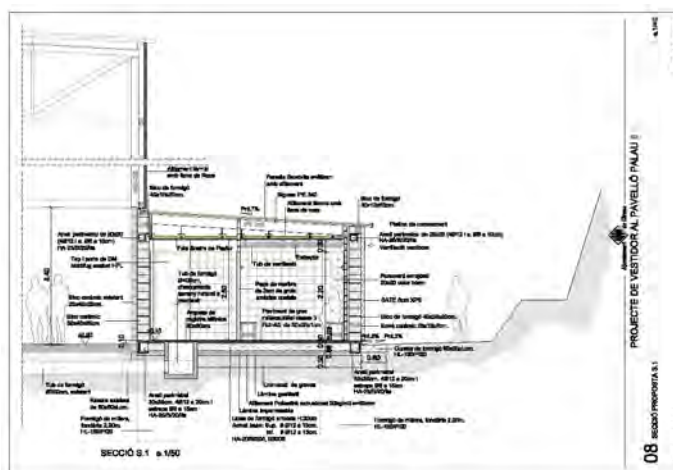
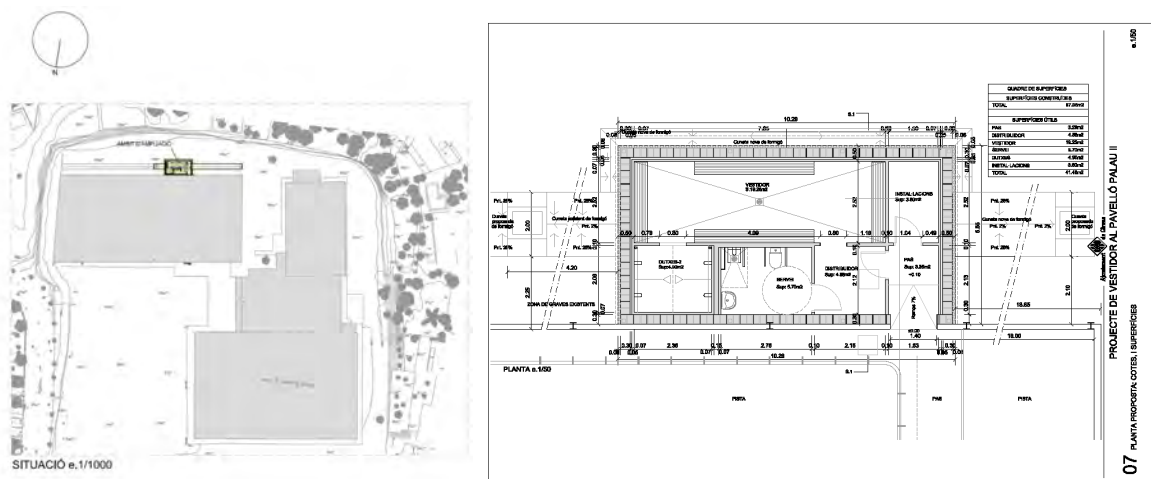
PLANTA PIS
 TOTAL SUPERFÍCIE ÚTIL: 494,00m²
 TOTAL SUPERFÍCIE CONSTRUÏDA: 518,86m²

Fitxa tècnica

Emplaçament	Carretera Santa Coloma, 78
Superfície útil	1720,80m ² .
Pressupost projecte	-----
Estat de l'actuació	Aixecament acabat
Autor del projecte	Servei de Projectes i obres
Promotor	Ajuntament de Girona

Projecte de vestidors al Pavelló de Palau II

L'objecte del projecte és dotar d'uns vestidors complementaris el Pavelló Esportiu Palau II.



Fitxa tècnica

Emplaçament	Carrer Josep Aguilera i Martí, 2
Superfície	57.05m2.
Pressupost projecte	140.493,03€
Estat de l'actuació	Redactat, pendent de licitació
Autor del projecte	Servei de Projectes i obres · Joaquim Roura Poch, arquitecte municipal
Promotor	Ajuntament de Girona

Avantprojecte de rehabilitació de l'edifici antic taller de Can Marfà per adequar-ho com espai de foment del sector hortícola.

L'objecte és la redacció d'un avantprojecte com a pauta per la redacció d'un projecte constructiu mitjançant un encàrrec extern.

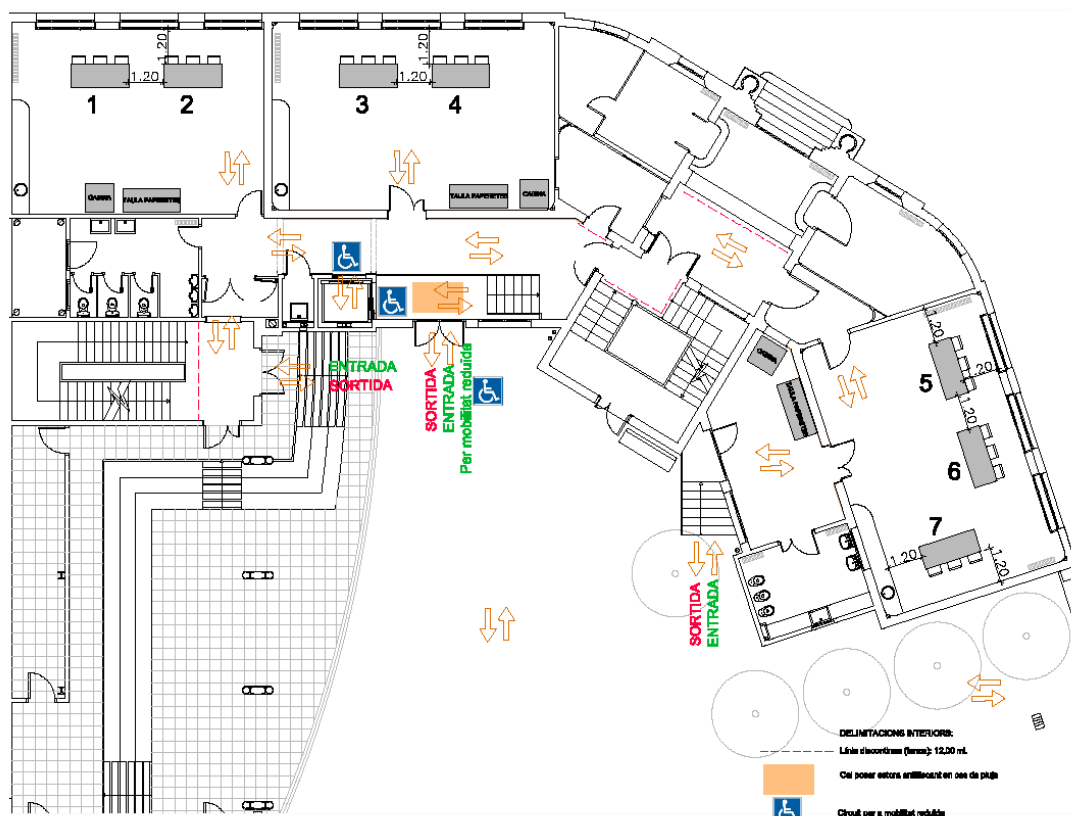


Fitxa tècnica

Emplaçament	Carrer de Baix, 2
Superfície útil	227,15m2.
Pressupost projecte	600.000€
Estat de l'actuació	Aixecament acabat
Autor del projecte	Servei de Projectes i Obres · Joaquim Roura Poch, arquitecte municipal
Promotor	Ajuntament de Girona

Col·legis Electorals Municipals, 28 de maig

L'objecte del projecte consisteix en adequar els 18 espais pels col·legis electorals al ciutadà. Casa de Cultura, Escola Annexa, Pavelló Vila-Roja, Escola Verd, Escola Pla de Girona, Centre Cívic Pla de Palau, Pavelló Municipal d'esports de Palau II, Escola Eiximenis, Escola Joan Bruguera, Palau de Fires, Pavelló Municipal de Sta. Eugènia I, Pavelló Sta. Eugènia II- Montfalgars, Centre Cívic Pedret, Centre Cívic Pont Major, Antiques Escoles de Sant Daniel i l'Escola de Tialà.



Fitxa tècnica

Emplaçament	Per tot Girona
Superfície útil	-----
Pressupost projecte	-----
Estat de l'actuació	Aixecament
Autor del projecte	Servei de Projectes i Obres · Joaquim Roura Poch, arquitecte municipal
Promotor	Ajuntament de Girona

Proposta tancament porxada del Centre Jove de Salut a la Plaça de Sant Pere 11.

L'objecte del projecte consisteix fer dues propostes de tancament amb reixa de fossa a la porxada del Centre Jove de Salut.



Fitxa tècnica

Emplaçament	Plaça de Sant Pere, 11
Superfície útil	-----
Pressupost projecte	-----
Estat de l'actuació	En redacció
Autor del projecte	Servei de Projectes i Obres
Promotor	Ajuntament de Girona

Parcel·la de Bombers carrer Joan Turró Cabratosa, 15 a Mas Xirgu
L'objecte del treball consisteix en sobreposar base cartogràfica damunt projecte GISA.



Fitxa tècnica

Emplaçament	Carrer Joan Trurró Cabratosa, 15- Mas Xirgu
Superfície útil	-----
Pressupost projecte	-----
Estat de l'actuació	Acabat
Autor del projecte	Servei de Projectes i Obres
Promotor	Ajuntament de Girona

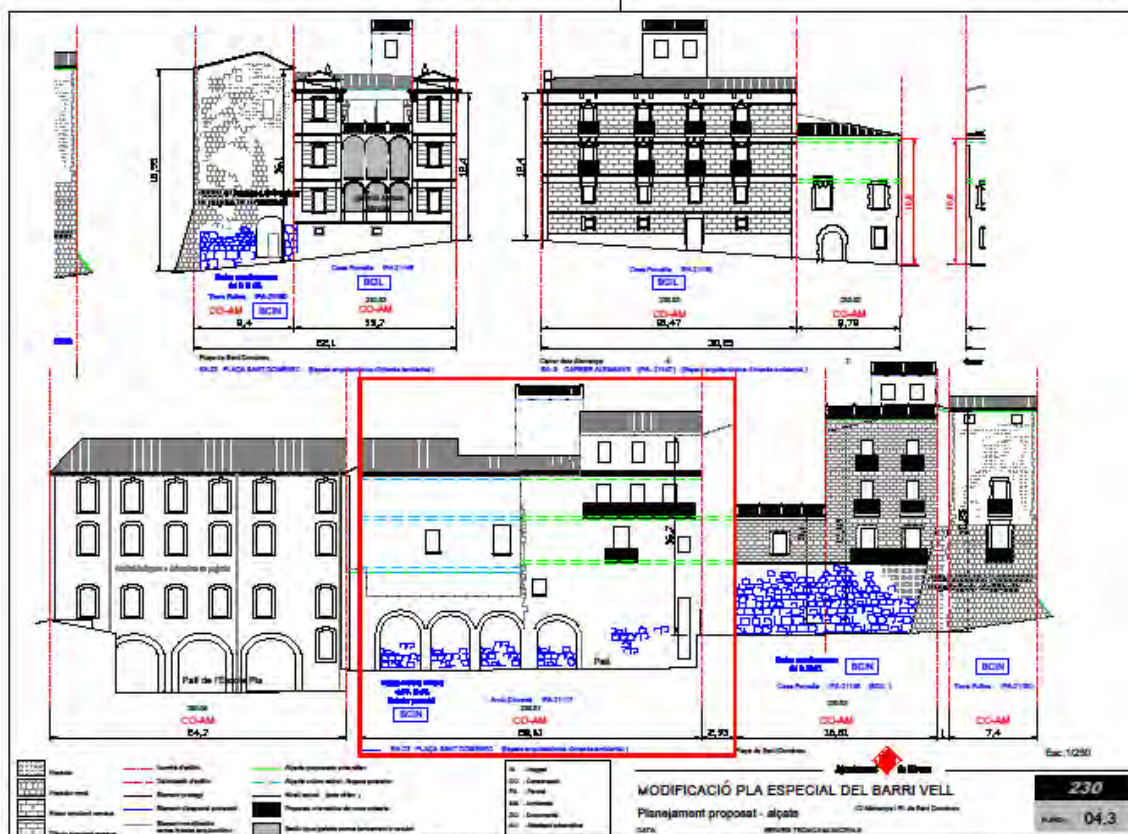
Pla especial de reforma interior del Barri Vell de Girona (PERI)

L'objecte del projecte consisteix, en la revisió i digitalització del PERI del Barri Vell de Girona.

Exemple planimetria illa

DIGITALITZACIÓ DEL PLA ESPECIAL DEL BARRI VELL

230- 04.3



Fitxa tècnica

Emplaçament	Barri Vell de Girona
Superfície útil	-----
Pressupost projecte	-----
Estat de l'actuació	En redacció
Autor del projecte	Servei de Projectes i Obres
Promotor	Ajuntament de Girona

Projecte de remodelació del Xalet Soler per acollir-hi la seu de la Casa de la Tecnologia

L'objecte de l'immoble és el Xalet Soler, construït entre els anys 1940 i 1941, l'edifici ocupa una parcel·la de 2.774,80 m², amb 853,34 m² de superfície construïda sense comptar amb el cobert exterior existent.

La finca, està situada en el número 155-157 de la c/ Barcelona, del barri Pla de Palau – Sant Pau de Girona.

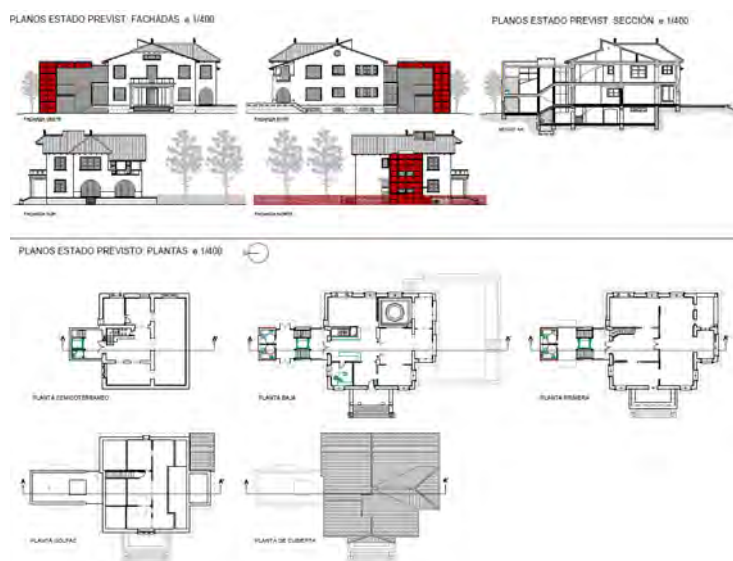
Es tracte d'un edifici aïllat, envoltat de jardí. L'edifici té un planta semisoterrània, dos plantes i un sota coberta.

El projecte consisteix en l'adequació del Xalet Soler en un nou espai de la Casa de la Tecnologia de la ciutat de Girona, que ha d'acollir la futura seu gironina del Museu de les Matemàtiques i una zona de col·laboració entre entitats, persones i empreses de coworking digital i tecnologia oberta a la ciutadania.

L'edifici està protegit, motiu pel qual es manté i respecte la geometria, elements singulars. La forma i dimensions de les obertures, el cromatisme, textura i materials de la façana, conservant així el valor arquitectònic de l'edifici.

La finca limita amb la plaça de Celestina Vigneaux i Cibilis, és per això que és preveu l'obertura al barri i a la ciutadania a la zona verda que envolta l'edifici.

La intervenció preveu una construcció acabada amb eficiència energètica, així com la instal·lació sistemes de climatització i ventilació adaptats al RITE i CTE.



Fitxa tècnica

Emplaçament	Carretera de Barcelona, 155-157
Superfície	853.34m ²
Pressupost projecte	1.321.144,93€
Estat de l'actuació	En procés de licitació
Responsable de l'actuació	Servei de Projectes i Obres · Ajuntament de Girona
Promotor	Ajuntament de Girona

Memòria Tècnica d'adequació interior d'un local situat al carrer Torin 8,
Obres de distribució interior.

Obres per l'adequació d'un local municipal. Obres de distribució interior.

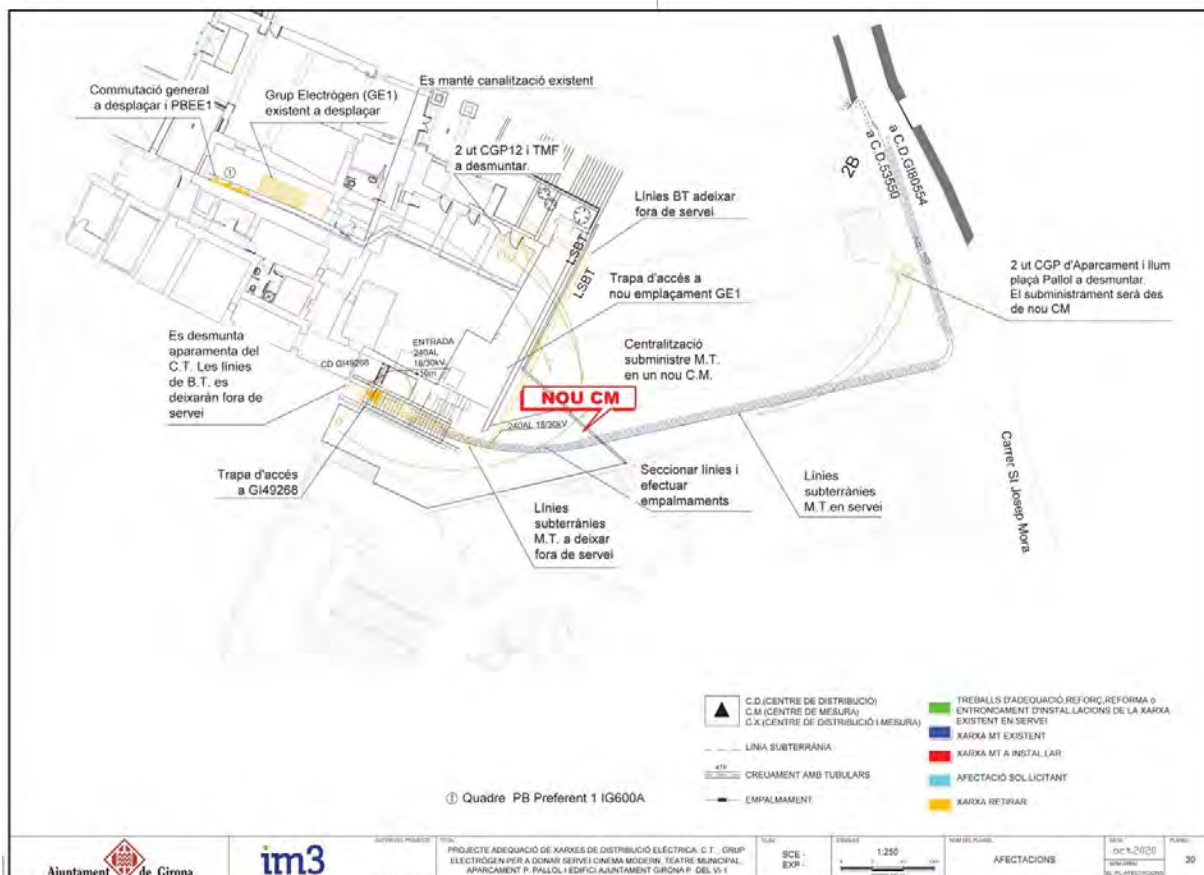


Fitxa tècnica

Emplaçament	Carrer Torin, 8
Superfície	85,32 m ²
Pressupost projecte	74.402,90€
Estat del projecte	Obra recepcionada 1 de febrer del 2023
Autor del projecte	Serveis de projectes i Obres Joaquim Roura Poch, arquitecte
Promotor	Ajuntament de Girona

Projecte d'adequació de xarxa de mitja i baixa tensió per donar servei a l'edifici del cinema Modern, al Teatre Municipal, a l'aparcament de la Plaça del Pallol i a l'edifici de l'Ajuntament de Girona.

Contractació mixte de les obres i manteniment del Projecte d'adequació de xarxa de mitja i baixa tensió per donar servei a l'edifici del cinema Modern, al Teatre Municipal, a l'aparcament de la plaça del Pallol i a l'edifici de l'Ajuntament de Girona.



Fitxa tècnica

Emplaçament	Plaça del Pallol i Carrer Nou del Teatre
Superfície	- m2
Pressupost projecte	316.637,13 €
Estat del projecte	Suspensió t'emporal de l'execució a falta d'informe de Fecsa-Endesa
Autor del projecte	Im3 - Jordi Flores Ardiaca, Enginyer Tècnic Industrial
Direcció de l'obra	
Promotor	Ajuntament de Girona

2.3.3. Espai Públic i Obra Civil

Projecte d'urbanització de la pujada de la Punta del Pi i entorn, fase-2-3-4

El projecte planteja la reformulació del caràcter de l'àmbit d'actuació per la proposta del projecte formulat, incloent en tota la zona la percepció de conformar i dignificar un indret significatiu del barri a través de la configuració de la vialitat i l'espai lliure que l'integra.

Millorar l'espai urbà a través de la seva funcionalitat, connectivitat entre les àrees que el conformen i la qualitat de les mateixes, aspectes tècnics i alhora mitjançant l'actuació regenerar el barri fent possible una major integració amb l'entorn immediat i amb la resta de la ciutat.

Crear un vial de continuïtat, lligam entre diversos espais públics i lligat a la seva singularitat en quant a la configuració física.

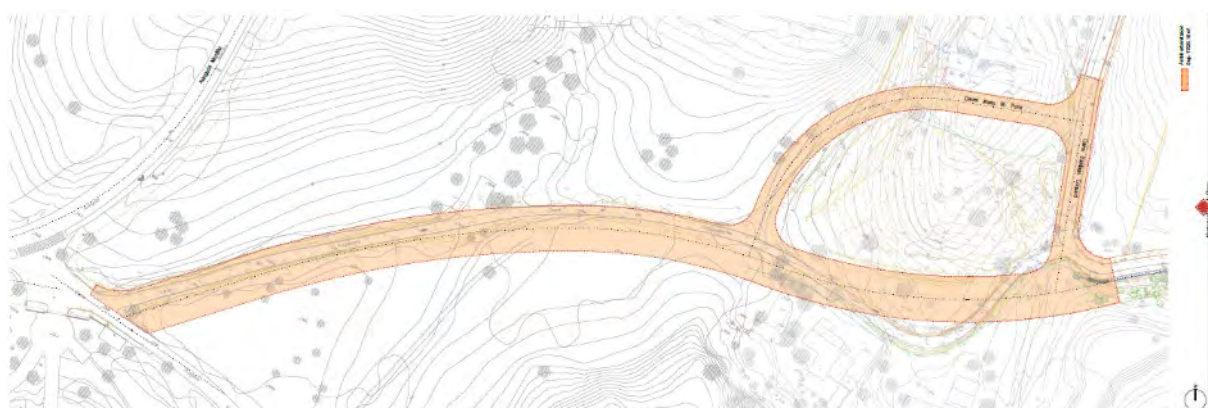


Fitxa tècnica

Emplaçament	espai comprès entre el carrer de Joan Coromines i Vigneaux / carrer de Joan de Bolós i el carrer d'Ullastret
Superfície	1.885,70 m2 (fase 2) – 1.029,25 m2 (fase 3) – 335,06 m2 (fase 4)
Pressupost projecte	1.058.299,05 €
Estat del projecte	Pendent aprovació inicial
Autor del projecte	Gar Arquitectes SLP – Joana Argelich Herreras
Promotor	Ajuntament de Girona

Projecte executiu de la darrera fase del projecte d'urbanització dels vials de la part residencial del sector universitat politècnica

La darrera fase d'urbanització comprèn l'execució del vial del carrer Puigsacalm des del tram ja urbanitzat D-E i D-C fins a la cruïlla del carrer de l'església de Sant Miquel, tram B-A, així com l'execució del nou carrer de Josep Maria Pons i Guri, tram B-F i acabar part de la urbanització del vial c/de Santiago Coquard i Sala que enllaça el carrer de Puigsacalm amb el carrer Universitat de Girona, dins el tram C-F.

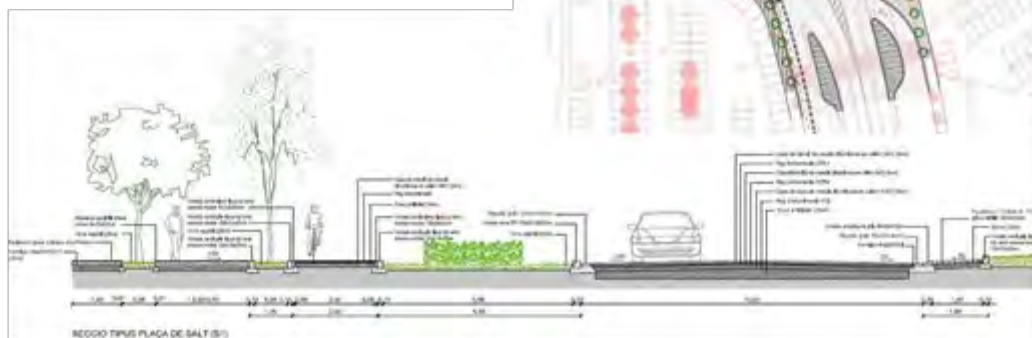
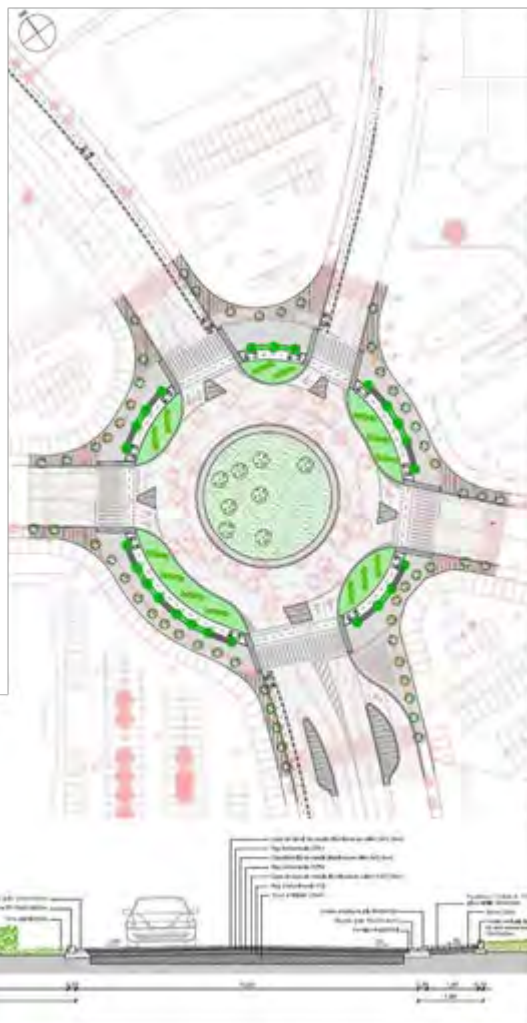


Fitxa tècnica

Emplaçament	Carrer Puigsacalm i carrer de Josep Maria Pons i Guri, a Girona
Superfície	7.528,18 m ²
Pressupost projecte	Pendent de redacció
Estat del projecte	Pendent de redacció
Autor del projecte	Consell Comarcal del Gironès
Promotor	Ajuntament de Girona

Projecte d'obra de reforma de la plaça de Salt

L'objecte principal del projecte és l'obra de reforma de la plaça de Salt per incloure un carril bici bidireccional al voltant de tota la rotonda i la connexió del carril bici amb la xarxa ciclable de la carretera Santa Coloma provinent del carrer Oviedo, amb el futur carril bici del carrer Güell i amb el terme municipal de Vilablareix.



Fitxa tècnica	
Emplaçament	L'àmbit de les obres està situat a la Rotonda de la plaça de Salt, a Girona
Superfície	5.190 m2
Pressupost projecte	1.377.103,81 €
Estat del projecte	Obres iniciades
Autor del projecte	Falcó Huguet, arquitectes
Promotor	Ajuntament de Girona

Plaça d'Europa, escultures Torres Monsó

S'instal·larà l'escultura pòstuma de Francesc Torres Monsó, titulada Univers. És un conjunt de lletres vermelles, d'acer inoxidable pintat on s'hi pot llegir la paraula "Univers" i s'instal·larà en un lateral sud de la sortida de l'estació d'autobusos del parc Central.

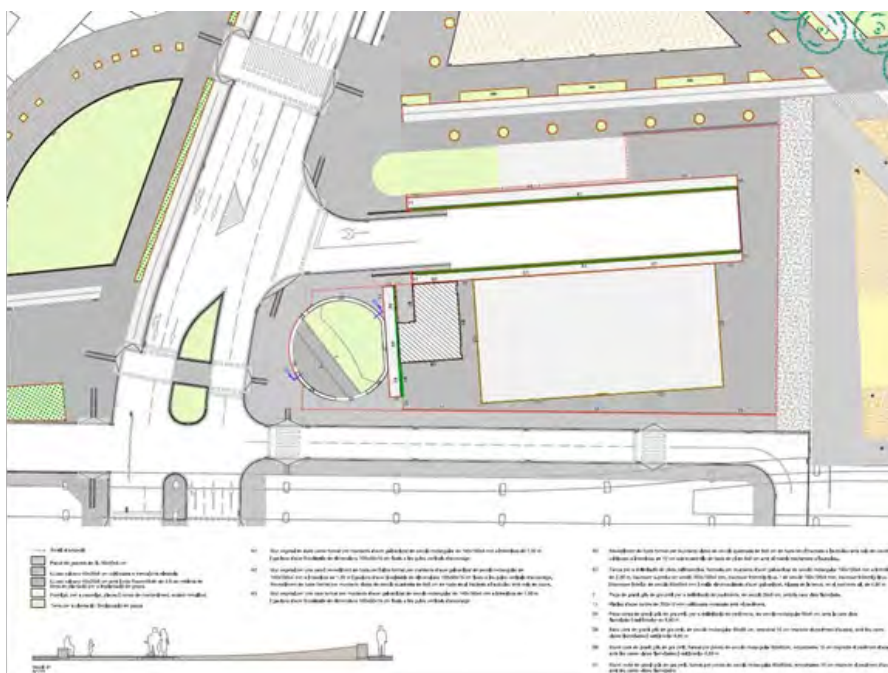


Fitxa tècnica

Emplaçament	Al lateral sud de la sortida de l'estació d'autobusos del parc Central, a Girona
Superfície	-- m2
Objectiu	Projecte del servei de Museus, Patrimoni Cultural i Arts Visuals de l'Ajuntament de Girona – El servei de projectes dona suport tècnic per a la correcta instal·lació de l'escultura
Estat del projecte	Acabat
Autor del projecte	Torres Monsó
Promotor	Ajuntament de Girona

Plaça d'Europa fase 2 - mur verd

Es tracta del projecte d'urbanització d'una zona de l'antic parc Central que va ser afectada per les obres del TAV. Se situa entre la via del tren, l'entrada de la nova estació de busos i el Passeig d'Olot. En aquesta zona s'hi preveu un espai verd i zona de pas, en l'extrem més proper al Passeig d'Olot i una pista de basquet protegida amb una tanca a tot el seu perímetre, en l'extrem més proper al nou parc.

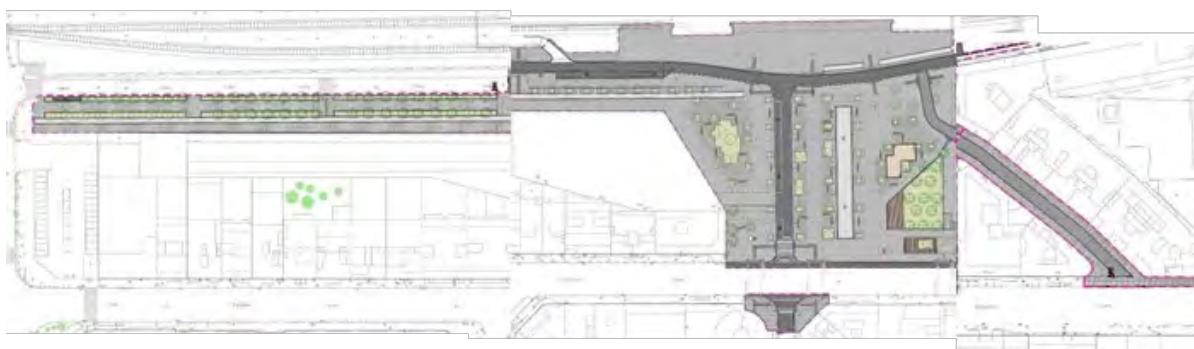


Fitxa tècnica

Emplaçament	Parc Central - Passeig d'Olot - carrer de la Creu
Superfície	3.350 m ²
Estat del projecte	Recepcionada la fase I, en procés de licitació per part d'ADIF – fase II: mur verd
Autor del projecte	Servei de Projectes - Clara Jiménez Xiberta, arquitecta i paisatgista municipal
Promotor	Ajuntament de Girona / ADIF

Projecte de reforma de la Plaça d'Espanya

L'objecte del projecte consisteix en la millora de la plaça per la cohesió amb la ciutat, l'augment de la seguretat i la creació d'un espai versàtil. Aquests són tres dels eixos principals. L'espai públic, prioritza la conversió de la plaça en un espai diàfan, ampli i accessible, flexible i apte per a diferents usos, i que tingui el carrer de Barcelona com a eix vertebrador de la zona. També es vol reservar a la plaça un espai per a una zona d'esbarjo i millorar la connexió del carril bici fins a aquest punt. Convertir el carrer de Bailén en un carrer exclusiu per a vianants, deixant pas només a vehicles de serveis i de veïns per accedir als quals.



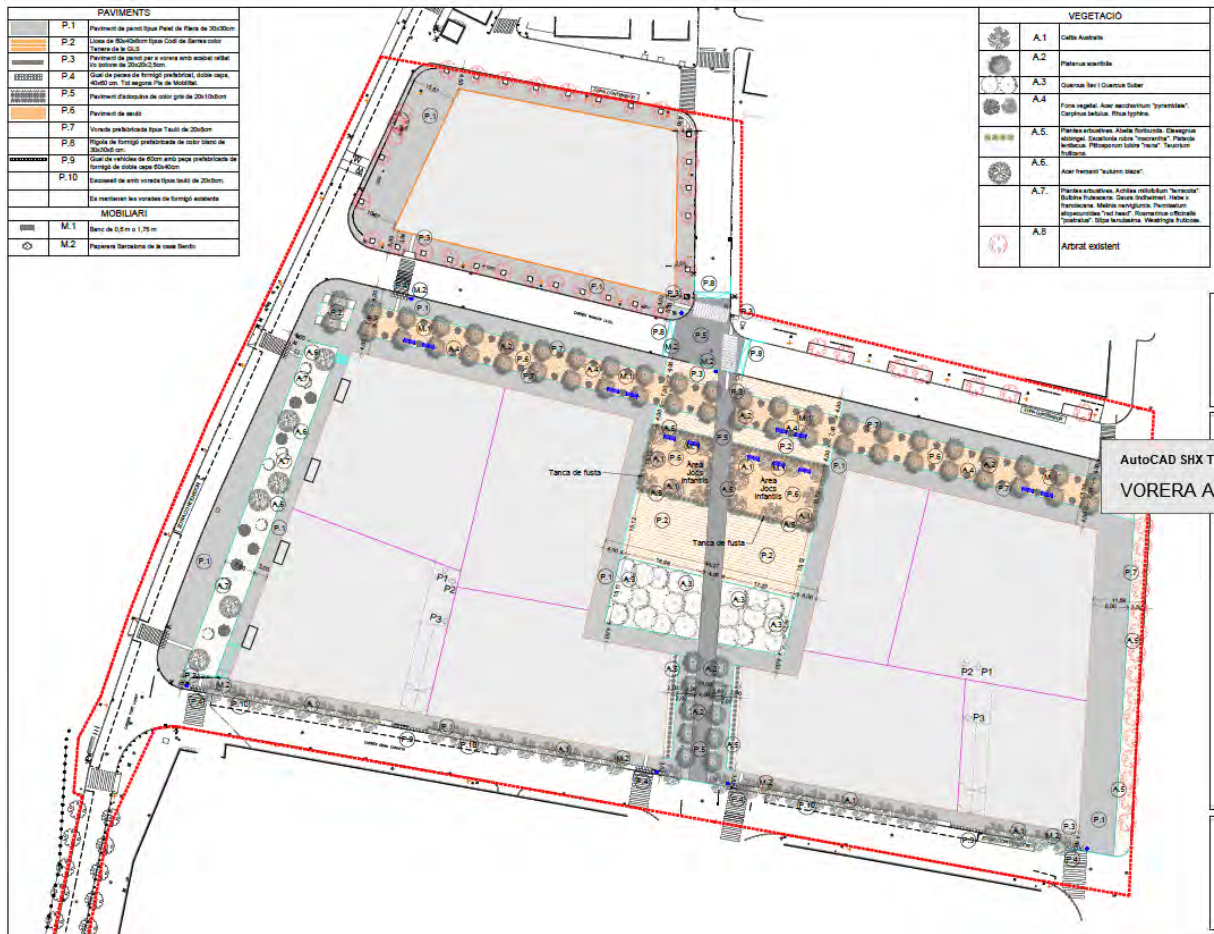
Fitxa tècnica

Emplaçament	Plaça d'Espanya
Superfície	13.199 m ²
Pressupost projecte	2.078.097,44€
Estat del projecte	Pendent d'execució per ADIF – en procés de licitació
Autor del projecte	Carles Sanjosé Bosch, arquitecte
Seguiment del projecte	Servei de Projectes · Clara Jiménez Xiberta, arquitecta i paisatgista municipal
Promotor	Ajuntament de Girona / ADIF

PU Destil·leries I

L'àmbit del sector "PMU 9 Destil·leries" se situa al nord del nucli urbà de Girona, al bellmig del barri del Pont Major, concretament l'àmbit està delimitat pels carrers Carme Gubert i Gomera al nord, Gran Canaria al sud, Sant Joan Bosco a l'est i Port Lligat a l'oest, d'una superfície de 28.503,31 m2.

El sector configura unes illa de sòl urbà limitada per vials existents, que van ser objecte d'un procés d'urbanització, quina finalització va assumir l'ajuntament, per tan el sector disposa d'una correcta connexió viària i de les infraestructures adequades a l'ús assignat en el moment d'executar-se les obres d'urbanització a aproximadament l'any 1998. L'objecte del projecte d'urbanització és l'adequació de tota la vialitat i espais verds del sector.



Fitxa tècnica

Emplaçament

Àmbit delimitat pels carrers Carme Gubert i Gomera al nord, Gran Canaria al sud, Sant Joan Bosco a l'est i Port Lligat a l'oest, al barri del Pont Major

Superfície

28.503 m2

Estat del projecte

Projecte bàsic supervisat i pendent de modificar pel promotor

Supervisió del projecte

Servei de Projectes · Clara Jiménez Xiberta, arquitecta i paisatgista municipal

Promotor

Propietat privada

Autor del projecte

Font Viñolas Arquitectes

Projecte d'urbanització de l'espai lliure PP Torre Rafaela I

Projecte de parc en l'espai lliure de la urbanització Torre Rafaela I, que ha d'executar el privat. La secció d'espai públic va redactar un projecte bàsic, que resol els difícils condicionants topogràfics de la ubicació, amb un parc que proposa tota una sèrie d'itineraris per a vianants, fent possible també un itinerari accessible, i tota una sèrie d'espais de joc i estada, amb plantació de nova vegetació. Aquest projecte serveix de base per a definir els condicionants que han de regir el projecte que redacti el promotor privat. Els promotors han presentat diverses versions que no s'adequen, hi estan treballant per a acabar-ho de definir.



Fitxa tècnica

Emplaçament	Torre Rafaela I – Espai lliure situat a l'illa formada per l'av. Lluís Pericot – carrer Migdia – Pujada de la creu de Palau – carrer Emília Xargay – carrer M ^a Josepa Arnall
Superfície	13.069 m ²
Estat del projecte	Projecte bàsic redactat pels serveis tècnics municipals Projecte constructiu pendent de redacció per la propietat de l'espai lliure
Autor del projecte	Servei de Projectes · Clara Jiménez Xiberta, arquitecta i paisatgista municipal
Promotor	Propietat privada de l'espai lliure & Ajuntament de Girona

Estudi d'alternatives d'un itinerari de vianants entre els barris de Sant Narcís i Pla de Palau-Sant Pau

L'objecte d'aquest treball és l'estudi de les possibles alternatives d'itineraris de mobilitat sostenible activa entre els barris entre Sant Narcís i Pla de Palau-Sant Pau en el tram comprès entre el carrer de Martí Sureda Deulovol i la rotonda Mas Gri, avaluar-les segons un anàlisi multi-criteri e identificar la millor opció.



Fitxa tècnica

Emplaçament	Sant Narcís i Pla de Palau-Sant Pau
Estat del projecte	Estudi finalitzat i entregat
Autor del projecte	Queralt Santandreu Colàs, SANENGI
Seguiment del projecte	Servei de Planejament · Pep de Solà-Morales, arquitecte municipal Servei de Projectes · Clara Jiménez Xiberta, arquitecta i paisatgista municipal
Promotor	Ajuntament de Girona
Pressupost Estudi	8.349,00€

Projecte d'Urbanització complementària per nova alineació C/ de les monges amb C/ Sant Daniel – Monestir de Sant Daniel

Es tracta de l'execució de la urbanització complementària d'un tram del carrer de les Monges, que correspon al límit oest del Monestir de Sant Daniel per adequar la alineació del vial a les determinacions del Pla General de Girona.

La nova edificació s'ajustarà als nous límits de la parcel·la, que queda afectada per la nova alineació del carrer de les Monges, segons les determinacions del PGOU, l'amplada del carrer queda referenciada per una línia paralel·la situada a 8,00m. de l'edifici existent a la cantonada oposada. L'objecte del projecte és dissenyar, descriure i pressupostar les obres d'urbanització complementària per la nova alineació del C/ de les Monges cantonada C/ Sant Daniel, seguint les indicacions del planejament general, el planejament derivat i tota la normativa aplicable en l'àmbit de les obres d'urbanització.



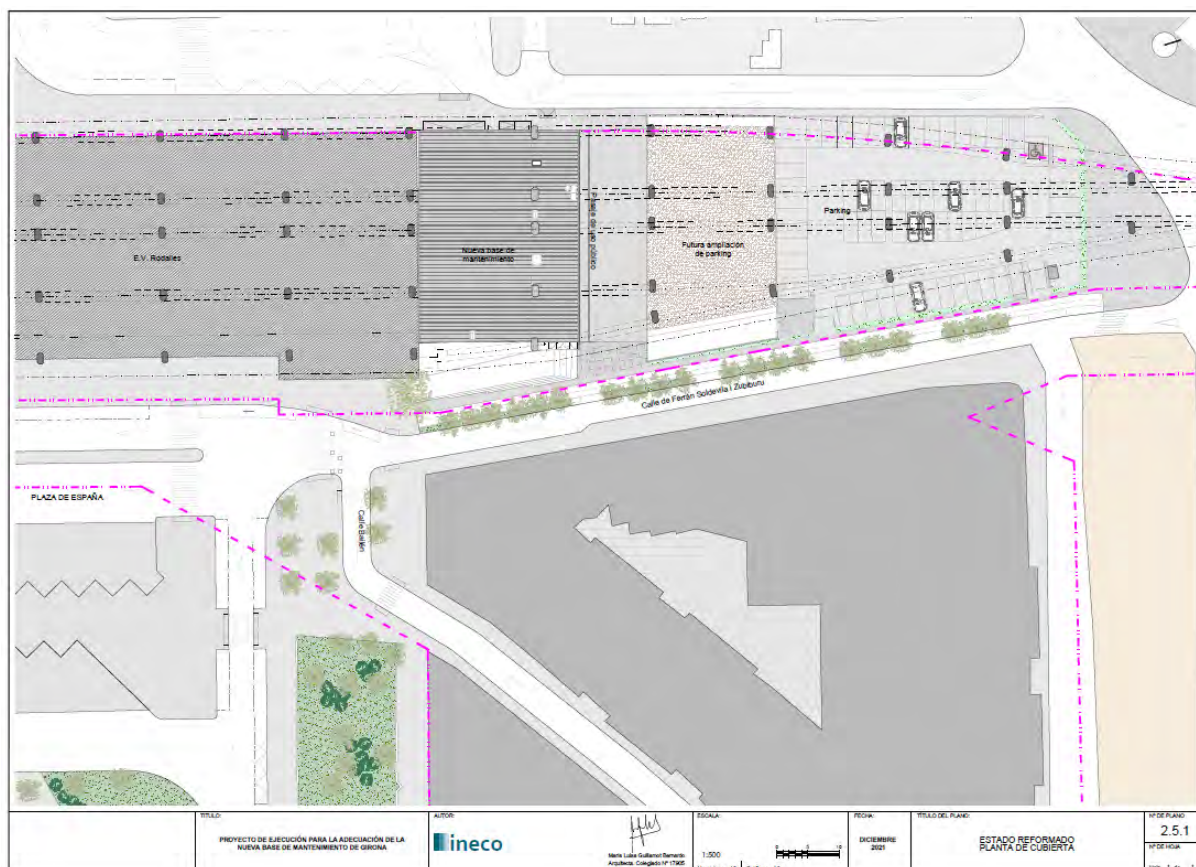
Fitxa tècnica

Emplaçament	C/ de les monges amb C/ Sant Daniel – MONESTIR DE SANT DANIEL
Estat del projecte	Projecte redactat pel privat – supervisat per la secció Espai públic – pendent que el privat entregui la revisió del projecte d'acord amb els requeriments establerts
Autor del projecte	Joaquim Bover Busquet
Seguiment del projecte	Servei de Llicències · Roser Niell, arquitecta municipal Servei de Projectes · Clara Jiménez Xiberta, arquitecta i paisatgista municipal
Promotor	Fundació Ramon Noguera
Pressupost	75.157,87 € + IVA

ADIF Nova base de manteniment Girona

PROYECTO DE EJECUCIÓN PARA LA ADECUACIÓN DE LA NUEVA BASE DE MANTENIMIENTO DE GIRONA

L'objecte del Projecte d'Execució per a l'adequació de la nova Base de Manteniment de Girona, comprèn les actuacions a realitzar a les dependències de l'Estació provisional d'autobusos de Girona, actualment en desús, per a la instal·lació de la nova Base de Manteniment. Inclou la demolició de l'edifici actual destinat a Base de Manteniment, i adequació del passatge entre tots dos edificis per convertir-lo en un pas de vianants sota el viaducte.



Fitxa tècnica

Emplaçament Viaducte entre el carrer de Ferràn Soldevila i Zuburu – i la plaça Joan Brossa

Superfície 867 m²

Estat del projecte Projecte redactat per ADIF – Obra en construcció

Autor del projecte INECO

Promotor ADIF

Seguiment del projecte Servei de Projectes · Clara Jiménez Xiberta, arquitecta i paisatgista municipal

Pressupost 1.296.735,48 € IVA INCLÒS

Plaça de l'1 d'Octubre de 2017 - fase 2

S'ha redactat un estudi prèvi amb una proposta de reforma que inclou diferents espais de la plaça:

- les grades situades davant l'accés a l'escola;
- l'enderroc parcial de la grada del carrer de la Sèquia i pavimentació de la zona afectada;
- restauració puntual dels paraments de formigó degradats;
- restauració del cromatismes originals del paviment de formigó i neteja general de tots els paraments;
- instal·lació de noves fonts d'aigua;
- la vegetació existent.



Fitxa tècnica

Emplaçament	Plaça 1 d'octubre
Superfície total del sector	8.872,18 m2
Estat del projecte	Estudi previ
Autor del projecte	Clara Jiménez Xiberta, arquitecta i paisatgista municipal
Promotor	Ajuntament de Girona

Projecte de millora de l'arxiu de treball i de l'arxiu definitiu del Servei

Es tracta d'ordenar tot l'arxiu digital del servei de projectes i obres, el qual amb els anys s'ha anat utilitzant sense una estructura pel que fa a la documentació que s'hi va acumulant. Això ha provocat que es dupliquin o tripliquin els documents en diferents carpetes que depenen de cada tècnic que hi treballa. La forma d'arxivar és també diferent per cada tècnic i així és difícil trobar la informació quan es necessita. Conjuntament amb els tècnics de l'Arxiu i d'Informàtica s'ha creat una estructura despersonalitzada que hauria d'ajudar a ser més eficients tan pel que fa a l'espai que ocupen els documents com pel que fa a l'eficiència en la búsqueda d'informació per part de tothom, així com en l'històric dels treballs ja tancats i acabats.

ORGANITZACIÓ I NOMENCLATURA DELS FITXERS ELECTRÒNICS

ESTRUCTURA D'ARXIUS DELS PROJECTES

Per arxivar els projectes d'edificació i urbanització cal utilitzar l'estructura de carpetes descrita a la següent imatge.

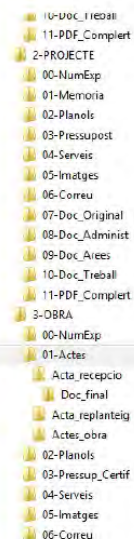
Els arxius de treball, durant l'evolució del projecte, es desaran dins l'arxiu "(J)", amb l'estructura que s'hi mostra. A mesura que es van superant els tràmits (Aprovació provisional, inicial i definitiva), es desaran els plànols i memòries en format .pdf i els editables dins les carpetes de cada fase.

Un cop acabats els projectes s'ha de fer una conversió completa de tot el projecte (plànols i textos) a format .pdf, seguint la mateixa nomenclatura.

Els projectes, un cop acabats, cal afegir-los en format digital a l'arxiu "ST_ARXIU_RO", mitjançant la nomenclatura pautada a continuació.

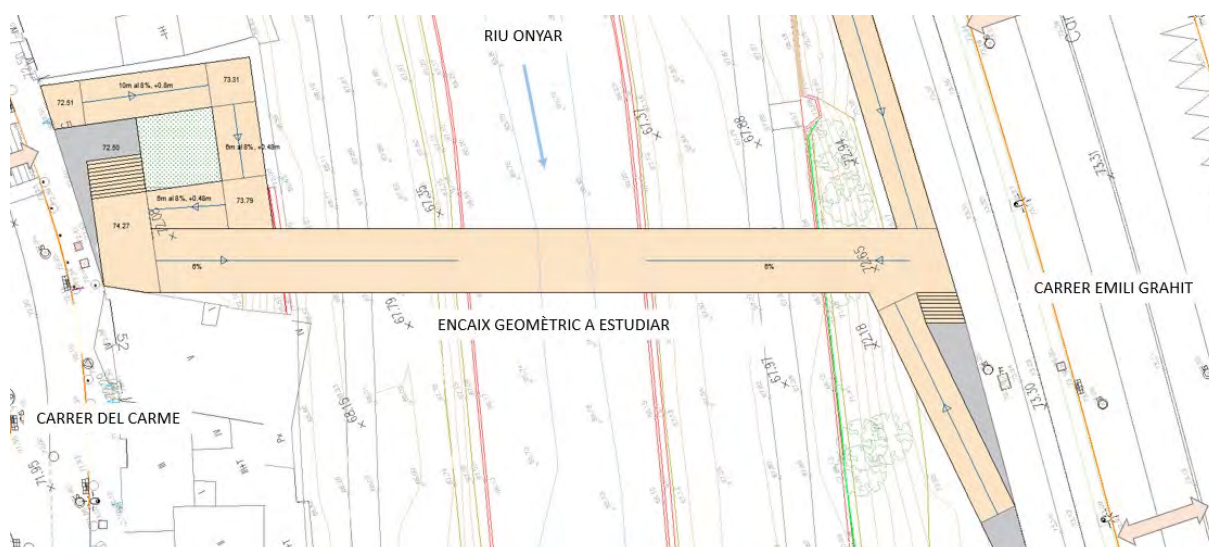
NOMENCLATURA DELS ARXIUS

- Aspectes generals de denominació:



Projecte constructiu de la passarel·la Carme-Montilivi

S'està realitzant la tramitació per a la contractació de serveis tècnics per a l'execució de diverses prestacions relacionades amb el "Projecte constructiu de la passarel·la Carme-Montilivi", atesa la seva interrelació i el seu caràcter consecutiu: la redacció del projecte constructiu i la direcció facultativa de l'obra.



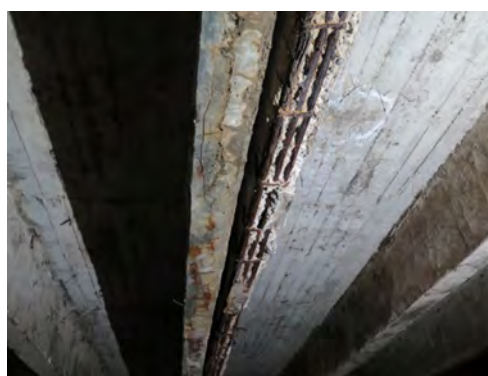
Fitxa tècnica

Emplaçament	Passarel·la del carrer del Carme
Superfície	750 m ²
Pressupost projecte	-
Estat del projecte	Tràmit contractació
Responsable del contracte	Servei de Projectes Josep Bayarri Garcia, Enginyer de Camins, Canals i Ports
Promotor	Ajuntament de Girona

Projecte de gran reparació de l'estructura del cobriment del riu Onyar a la plaça Catalunya

En el marc de les inspeccions preliminars inicials del Pla de Manteniment d'estructures Municipals de la ciutat de Girona, es va realitzar una inspecció visual bàsica a l'estructura de cobriment del riu Onyar a la plaça Catalunya, trobant-se desperfectes generalitzats que poden posar en risc l'estabilitat de l'estructura a mig termini. Per aquesta raó, s'està realitzant la tramitació per a la contractació de serveis tècnics per a la redacció del projecte de gran reparació de l'estructura del cobriment del riu Onyar a la plaça Catalunya.

La necessitat a satisfer és la redacció d'un projecte de gran reparació que avalui les condicions i l'estat actual de l'estructura de cobriment del riu Onyar a l'alçada de Plaça Catalunya, realitzant les inspeccions preceptives segons el Codi Estructural, amb auscultació de bigues i tauler amb l'objectiu de determinar l'estat real del formigó i armadures d'acer que componen l'estructura del cobriment, per tal d'estimar la seva aptitud al servei, avaluant la solució òptima per a la seva reparació, i definit els treballs necessaris per dur-la a terme, mitjançant un projecte d'obres de gran reparació, en el sentit indicat per la Llei 8/2017 de Contractes del Sector Públic.



Fitxa tècnica

Emplaçament	Plaça Catalunya
Superfície	4.100 m2
Pressupost projecte	-
Estat del projecte	Tràmit contractació
Responsable del contracte	Servei de Projectes Josep Bayarri Garcia, Enginyer de Camins, Canals i Ports
Promotor	Ajuntament de Girona

Projecte constructiu de protecció de talús al carrer de Sant Feliu de Guíxols nº 85

A la carretera de Sant Feliu de Guíxols (C-250z), entre els números 79 i 91 existeixen dos parcel·les de sòl rústic amb façana a la carretera propietat de l'Ajuntament de Girona. Degut al pendent elevat del talús existent a causa del desmunt realitzat per fer la carretera, i la seva naturalesa geològica, presenten episodis continuïts, en especial en períodes de pluges, de despreniments de pedres i roques les quals en molts casos terminen envaint el vial.

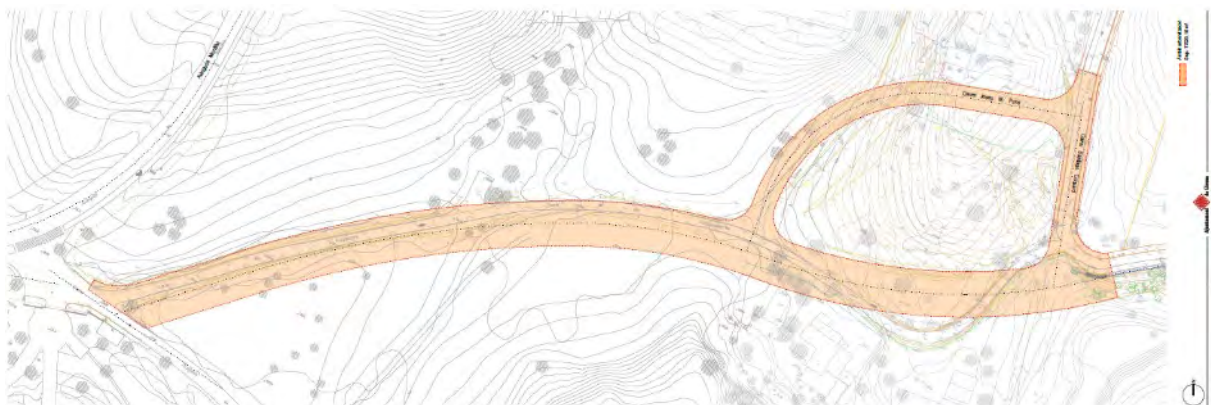


Fitxa tècnica

Emplaçament	St Feliu de Guíxols nº 85
Superfície	3.377 m2
Pressupost projecte	-
Estat del projecte	En redacció
Equip Redactor	Servei de Projectes Josep Bayarri Garcia, Enginyer de Camins, Canals i Ports Teia Argelés Pairó, arquitecta tècnica Jaume Ventura, delineant
Promotor	Ajuntament de Girona

Projecte executiu de la darrera fase del projecte d'urbanització dels vials de la part residencial del sector Universitat Politècnica

La darrera fase d'urbanització comprèn l'execució del vial del carrer Puigsacalm des del tram ja urbanitzat D-E i D-C fins a la cruïlla del carrer de l'església de Sant Miquel, tram B-A, així com l'execució del nou carrer de Josep Maria Pons i Guri, tram B-F i acabar part de la urbanització del vial c/de Santiago Coquard i Sala que enllaça el carrer de Puigsacalm amb el carrer Universitat de Girona, dins el tram C-F.



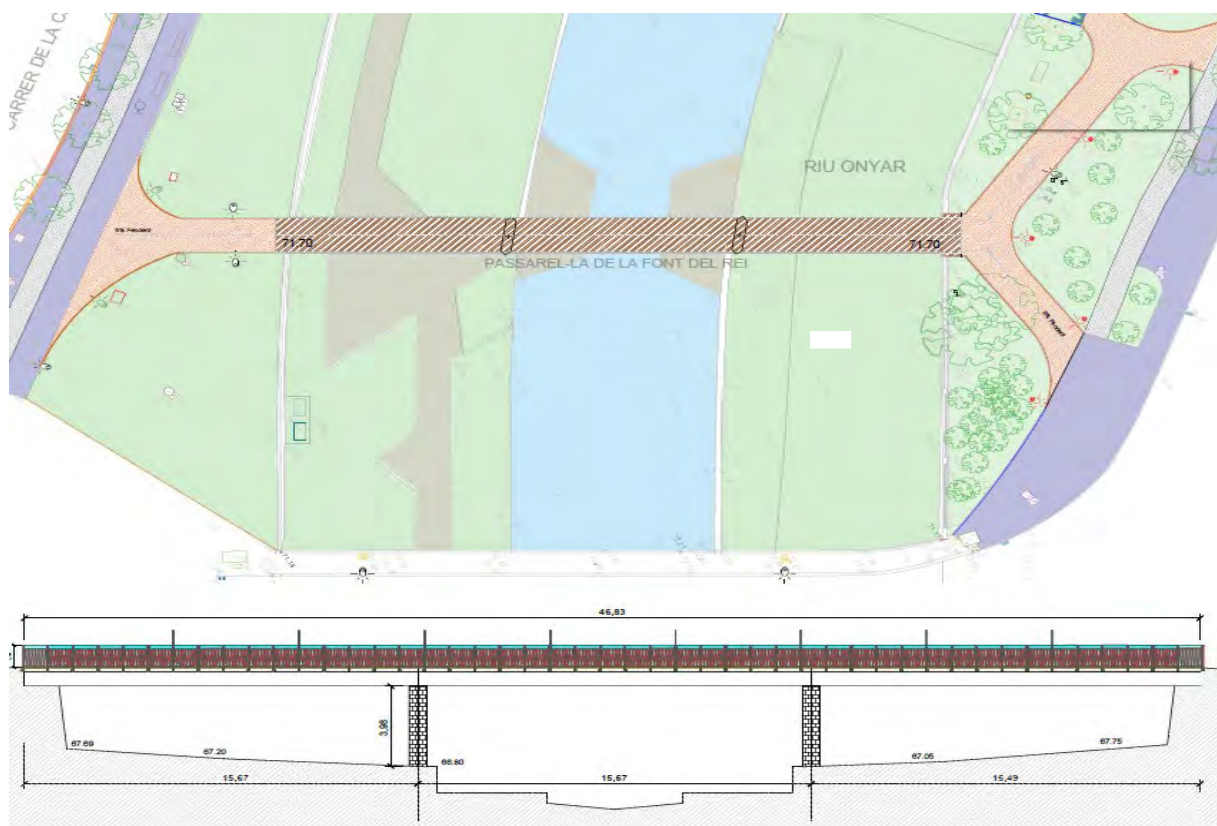
Fitxa tècnica

Emplaçament	Carrer Puigsacalm i carrer de Josep Maria Pons i Guri, a Girona
Superfície	7.528,18 m2
Pressupost projecte	Pendent de redacció
Estat del projecte	Pendent de redacció
Autor del projecte	Consell Comarcal del Gironès
Promotor	Ajuntament de Girona

Projecte constructiu de rehabilitació estructural de la passarel·la de la Font del Rei

La passarel·la de la Font del Rei està tancada per motius de seguretat degut a diverses patologies estructurals del seu tauler. Les patologies van ser detectades durant l'any 2020 pels serveis tècnics municipals de l'àrea d'Urbanisme durant una inspecció principal de l'estructura, motivada per reparacions prèvies a les lloses per part de brigades municipals i per diverses incidències ciutadanes.

L'actuació de rehabilitació que ens ocupa consisteix en línies generals en la substitució de les bigues i tauler actuals de la Passarel·la, en estat avançat de deteriorament, donant-li una nova funcionalitat. S'aprofita l'actuació per millorar el comportament de la passarel·la en cas d'avingudes extraordinàries del riu Onyar. La nova cota del tauler obliga a actuar sobre la urbanització confrontant als estreps, per tal d'assegurar l'accessibilitat universal a la infraestructura. A la zona sud s'amplia l'accés existent fins assolir una amplada de 2,80 metres i a la zona nord s'obri un nou pas des de els dos passos de vianants, guanyant zona enjardinada, i desplaçant l'escala existent d'accés a la llera. Finalment, es contempla l'enllumenament de la passarel·la, actualment inexistent.



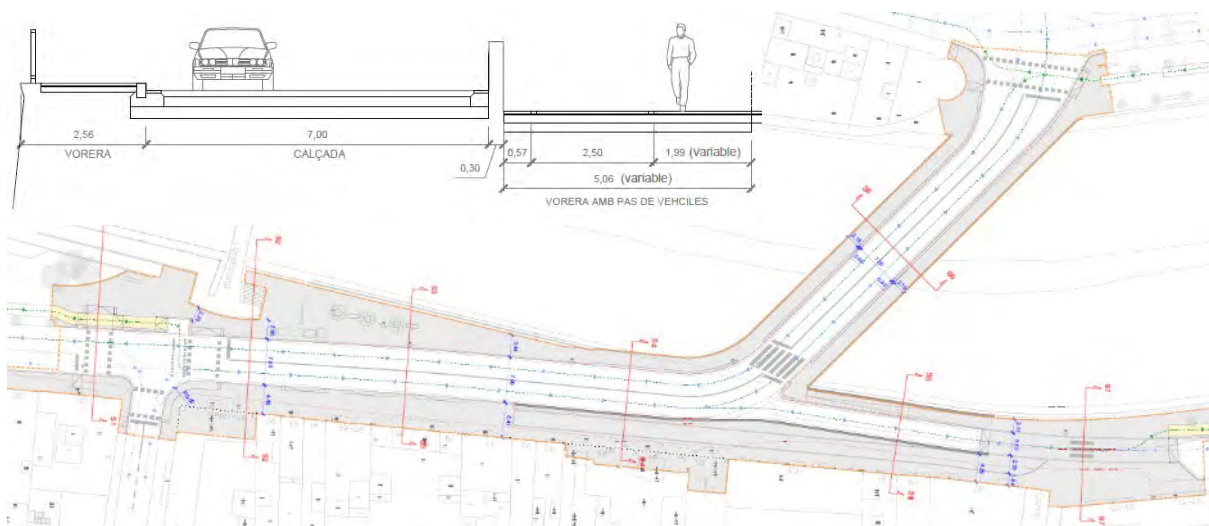
Fitxa tècnica

Emplaçament	Passarel·la de la Font del Rei
Superfície	65,8 m2
Pressupost projecte	604.091,56
Estat del projecte	Tràmit aprovació
Autor del projecte	Josep Bayarri Garcia, Enginyer de Camins, Canals i Ports
Promotor	Ajuntament de Girona

Reforma del carrer del Carme a l'alçada del Pont de l'Areny

En data 2 de febrer de 2023, s'adjudica a l'empresa BCN URBAN FACILITIES, S.L. el contracte menor de servei de la redacció d'un projecte constructiu de reforma del carrer del Carme a l'alçada del pont de l'Areny. La reforma i reurbanització d'aquest tram de carrer comporta un canvi de la morfologia dels murs de contenció de l'accés a l'estrep est del pont de l'Areny així com del canvi de rasants del carrer del Carme i l'adequació dels accessos als edificis existents mitjançant una plataforma única. La reforma suposarà eliminar el tram de calçada del carrer del Carme per convertir-lo en una vorera ampla d'aproximadament cinc metres on només hi passarien a velocitat reduïda els vehicles que tenen aparcament al sector.

El projecte repararà les diferents zones malmeses i uniformitzarà urbanísticament l'àmbit d'intervenció. Tota aquesta intervenció comportarà conseqüentment la reforma de les instal·lacions de serveis afectats, siguin municipals o de companyies. També haurà de resoldre de la millor manera possible la mobilitat de les persones, els vehicles privats i col·lectius, prioritant sempre el vianant; facilitant els seus recorreguts i assegurant la correcta circulació de les persones amb discapacitat física.



Fitxa tècnica

Emplaçament	Carrer del Carme a l'alçada del Pont de l'Areny
Superfície	1.760 m ²
Pressupost (IVA inclòs)	1.303.886,14 €
Estat del projecte	En revisió
Autor del projecte	BCN URBAN FACILITIES Francisco Sadurní Moreta
Responsable del Contracte	Servei de Projectes i Obres Josep Bayarri Garcia, Enginyer de Camins, Canals i Ports
Promotor	Ajuntament de Girona

Projecte modificat del projecte de construcció d'un camí ciclable a la zona industrial de Torroella-Nestlé

L'Oficina de Projectes de l'Àrea de Territori - Urbanisme i Activitats, de l'Ajuntament de Girona ha redactat el projecte que té per objecte la definició i valoració de les obres necessàries per la construcció d'un camí ciclable a la zona industrial de Torroella - Nestlé.

El recorregut del camí projectat ressegueix el marge esquerre del riu Ter, connectant els trams de camins per a bicicleta existents; a l'oest amb el camí direcció a Sant Gregori i a nord-est el camí direcció a Girona pel carrer Roberto Bolaño Ávalos; passant pels carrers de Can Benet del Riu i de Can Torroella i pel límit sud de la fàbrica Nestlé, a la coronació del talús natural del marge esquerre del riu Ter.



Fitxa tècnica

Emplaçament	Zona industrial al Torroella - Nestlé
Superfície	6.142 m ²
Pressupost projecte	401.194,86 €, inclòs al marc del Menja't Girona i finançat per els fons Next Generation
Estat del projecte	Aprovat definitivament
Autor del projecte	Servei de Projectes - Clara Jiménez Xiberta, arquitecta i paisatgista municipal ; Guillem Collel Mundet, enginyer de Camins, Canals i Ports.
Promotor	Ajuntament de Girona / Nestlé

Obres del Projecte executiu de connexió del carril bici de Pont Major a Campdorà Fase-3: tram des del pont de l'aigua fins al Pla de Campdorà

L'objectiu d'aquesta proposta consisteix en connectar el carril bici des del barri de Pont Major, travessant Campdorà, de 1.256metres lineals fins al límit amb el terme de Celrà. El carril aprofita la traça actual del camí existent paral·lel al riu Ter, el qual arriba fins al Pla de Campdorà. Allà travessa el pla i es connecta amb el carrer asfaltat paral·lel a la via del tren. Resoldre la connexió entre els municipis de Girona i Celrà en bicicleta obriria la oportunitat de connectar amb l'Empordà per aquesta banda del territori, ara impossible de fer en carril bici.

En tots els seus trams la traça del camí passa per zones de valor paisatgístic i cultural.



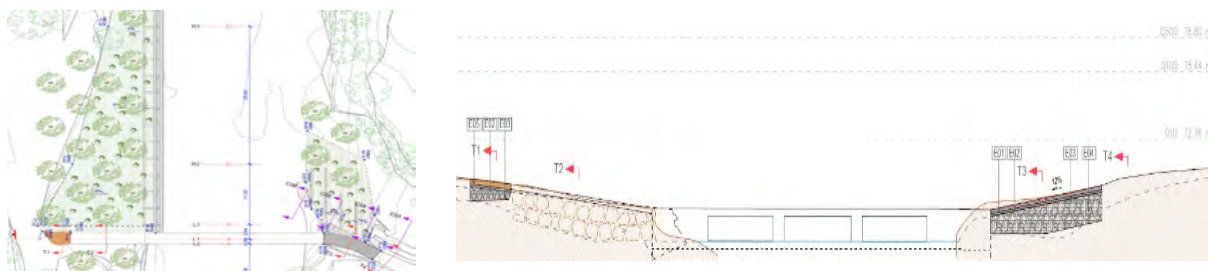
Fitxa tècnica

Emplaçament	Des del Pont Major fins a Campdorà
Superfície	7.559 m2
Pressupost (IVA inclòs)	463.153,15 €
Preu adjudicat:	341.345,79 €
Estat de les obres:	En execució
Autor del projecte	Servei de Projectes · Clara Jiménez Xiberta, arquitecta i paisatgista municipal
Direcció Facultativa	Servei de Projectes Clara Jiménez Xiberta, arquitecta i paisatgista municipal; Josep Bayarri Garcia, Enginyer de Camins, Canals i Ports; Teia Argelés Pairó - arquitecta tècnica
Promotor	Ajuntament de Girona

Obres del Projecte constructiu de reparació dels estreps del passallís de l'Onyar a l'alçada de l'escola sagrada família

Les intenses pluges caigudes generades pel temporal Glòria van provocar una crescuda important del cabal del riu Onyar. Aquesta crescuda va malmetre part de les rampes d'accés al passallís. Els serveis tècnics municipals redacten un projecte constructiu amb la finalitat de la reparar els estreps del passallís; així com de la renaturalització dels marges de ribera situats aigües avall del passallís mitjançant tècniques de bioenginyeria.

En data 26 de maig de 2023 es va adjudicar el contracte de les obres a favor de l'empresa NATURALEA CONSERVACIÓ SL, i en data 20 d'octubre de 2023 s'inicien les obres, les quals finalitzen en data 19 de desembre de 2023.



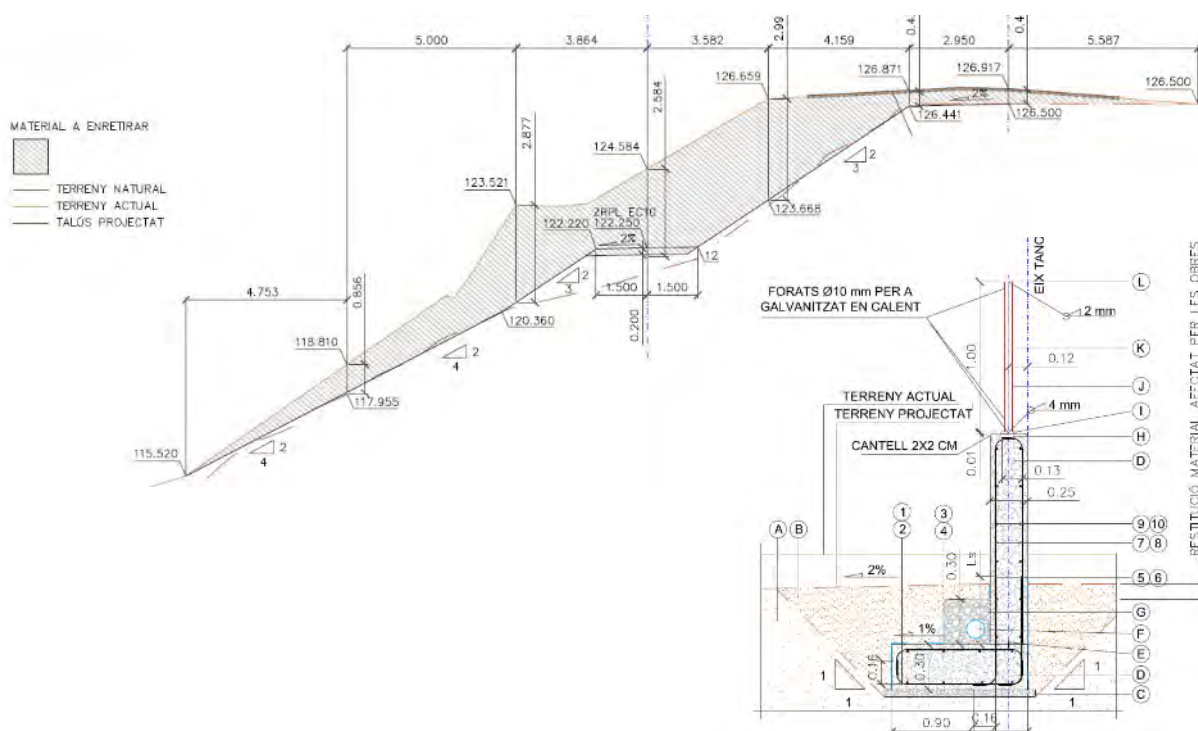
Fitxa tècnica

Emplaçament	Sector est de la ciutat de Girona, als marges del riu Onyar
Superfície	870 m ²
Pressupost (IVA inclòs)	100.580,21 €
Preu adjudicat:	98.568,61 €
Estat de les obres:	Recepcionades
Autor del projecte	Servei de Projectes · Guillem Collell Mundet, enginyer de Camins, Canals i Ports
Direcció Facultativa	Servei de Projectes: Josep Bayarri Garcia, Enginyer de Camins, Canals i Ports; Teia Argelés Pairó, arquitecta tècnica
Promotor	Ajuntament de Girona

Obres del Projecte modificat del projecte constructiu de restitució del terreny natural de la finca núm. 24228 al carrer Torre de Sant Joan.

El projecte té per objectiu la definició i valoració de les obres necessàries per la restitució del terreny natural de la finca 24228, així com la delimitació de la mateixa mitjançant una tanca. En data 25 de novembre de 2022 es va adjudicar el contracte de les obres a favor de l'empresa SALVADOR SERRA, S.A.

La situació i l'emplaçament del projecte es situen al Barri de Montjuïc, a la zona nord-est de la ciutat de Girona, al carrer de la Torre de Sant Joan. Concretament, l'emplaçament del projecte s'ubica a cavall de dues zones, una zona de titularitat municipal, que segons el planejament urbanístic respon a un sistema de places, parcs i jardins urbans a mode d'espais lliures i zones verdes; i una zona de titularitat privada, ubicada al final del Carrer de la Torre de Sant Joan, que respon a un ús residencial amb espais oberts tipus ciutat jardí amb parcel·la gran i cases aïllades.

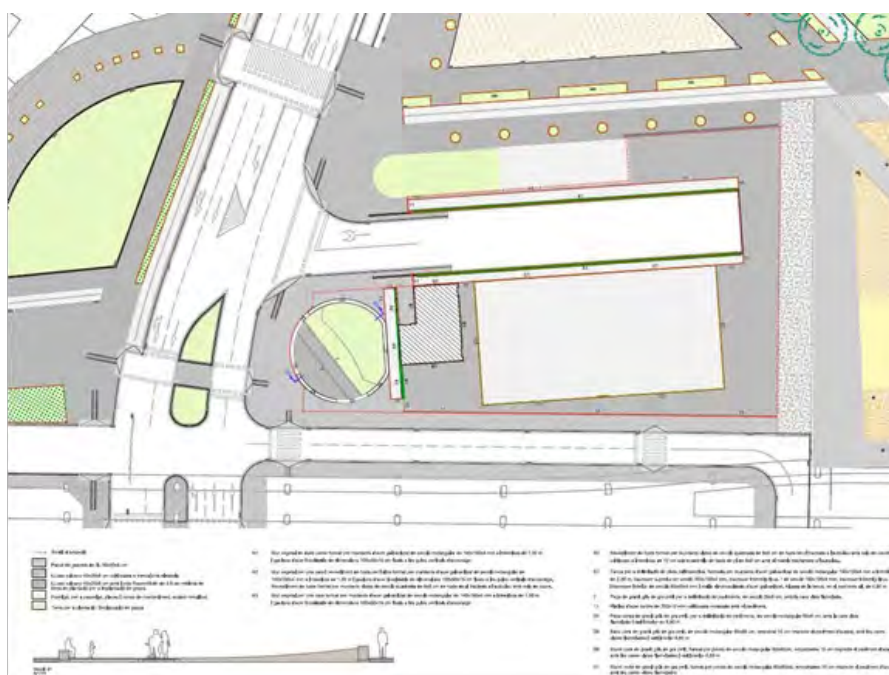


Fitxa tècnica

Emplaçament	Carrer Torre de Sant Joan, al barri de Montjuïc
Superfície	856 m ²
Pressupost (IVA inclòs)	118.963,06 €
Preu adjudicat:	99.825,00€
Estat de les obres:	Pendent acta de comprovació del replanteig
Autor del projecte	Servei de Projectes · Guillem Collell Mundet, enginyer de Camins, Canals i Ports
Direcció Facultativa	Servei de Projectes: Josep Bayarri Garcia, Enginyer de Camins, Canals i Ports; Teia Argelès Pairó, arquitecta tècnica
Promotor	Ajuntament de Girona

Plaça d'Europa

Es tracta del projecte d'urbanització d'una zona de l'antic parc Central que va ser afectada per les obres del TAV. Se situa entre la via del tren, l'entrada de la nova estació de busos i el Passeig d'Olot. En aquesta zona s'hi preveu un espai verd i zona de pas, en l'extrem més proper al Passeig d'Olot i una pista de basquet protegida amb una tanca a tot el seu perímetre, en l'extrem més proper al nou parc.



Fitxa tècnica

Emplaçament	Parc Central - Passeig d'Olot - carrer de la Creu
Superfície	3.350 m ²
Estat del projecte	Recepcionada la fase I, en procés de licitació per part d'ADIF – fase II: mur verd
Autor del projecte	Servei de Projectes -Clara Jiménez Xiberta, arquitecta i paisatgista municipal
Promotor	Ajuntament de Girona / ADIF

Projecte d'urbanització àmbit del PMU 106 entorn Centre Comercial El Corte Inglés i l'encreuament del carrer de Barcelona amb el carrer de Martí Sureda

L'objecte del projecte és la definició a nivell constructiu dels treballs d'urbanització necessaris per llur desenvolupament del PMU de la regulació de la composició volumètrica de l'equipament comercial del carrer Barcelona 106.



Fitxa tècnica

Emplaçament	Carrer Barcelona, 106 entre c. Antoni Gaudí, c Martí Sureda i c. Bru Xiberta
Superfície	11.577,80 m2
Pressupost projecte	3.433.813,83 €
Estat del projecte	Executada, pendent de recepcionar
Autor del projecte	Roberto Suso i David Ramos, arquitectes
Seguiment del projecte	Servei de Projectes · Clara Jiménez Xiberta, arquitecta i paisatgista municipal i David Freixes Fernández, arquitecte tècnic municipal.
Promotor	El Corte Inglés S.A.

Projecte executiu d'urbanització del polígon d'actuació urbanística 117 c/ Barcelona – sector nord de Girona

El seu objectiu és possibilitar el desenvolupament efectiu de la nova façana de la carretera de Barcelona i millorarà la imatge de l'accés sud de la ciutat que és una de les portes d'entrada a Girona des del sud.

El PAU 117 abasta la part nord de l'anterior PMU13



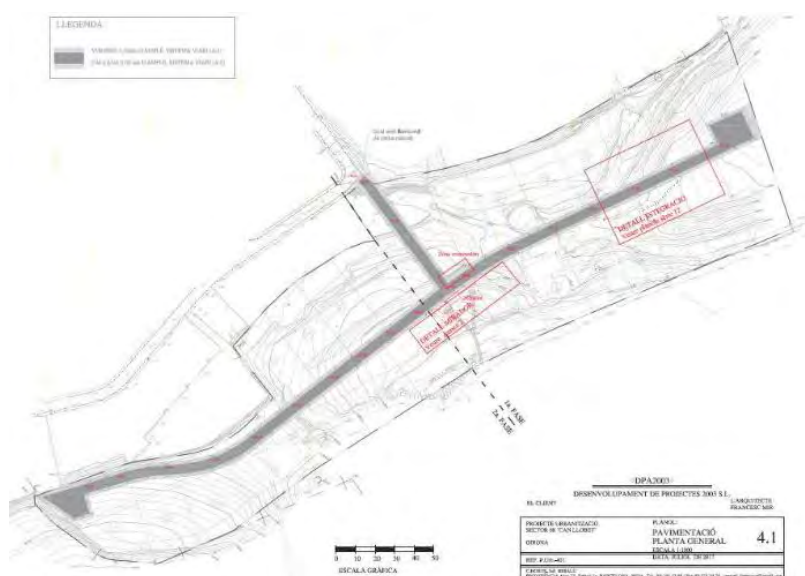
Fitxa tècnica

Emplaçament	Polígon d'Actuació Urbanística PAU 117 c/ Barcelona – Nord
Superfície	29.687 m2
Pressupost projecte	3.961.852,18 €
Estat del projecte	En procés de redacció
Autor del projecte	Laia Palomeras B67
Direcció Obra	Laia Palomeras B67
Promotor	Ajuntament de Girona
Seguiment projecte	Servei de Projectes · Clara Jiménez Xiberta, arquitecta i paisatgista municipal i Xisca Salom; arquitecta municipal

Projecte d'urbanització Sector 68. "Can Llobet" - Girona

L'objecte del projecte és la urbanització per a la implantació dels serveis urbanístics previstos en el Pla de Millora Urbana Unitat d'Actuació nº68 -"Can Llobet". La urbanització consta de 25 parcel·les d'uns 1.000 m2 de superfície, dividides en dos sectors per una zona verda que ocupa el centre de la urbanització.

Es construeix un vial longitudinal amb la dotació de tots els serveis necessaris: sanejament, aigua potable, gas, baixa tensió...



Fitxa tècnica

Emplaçament	Sector "Can Llobet" límit est de la urb.Puigvistós
Superfície total del sector	31.507,04 m2
Pressupost projecte	743.085,10 € (fase 1) + 480.303,15 € (fase 2)
Estat del projecte	Fase 1 – obra acabada Fase 2 – obra iniciada
Autor del projecte i direcció obra	Francesc Mir del Pozo - arquitecte
Seguiment de l'obra	Servei de Projectes - Teia Argelés Pairó - arquitecta tècnica
Promotor	Residencial Can Llobet S.L.

Projecte de rehabilitació i reparació de la pavimentació de diversos carrers de Girona – Pla asfaltatge 2020

El deteriorament dels carrers de la ciutat degut al seu ús i al pas del temps causa l'esgotament de la vida útil dels fermes disposats essent necessària la rehabilitació i reparació periòdica de forma preventiva segons un estudi de les seves patologies. És per aquest motiu que es dona la necessitat per a la redacció d'un projecte de rehabilitació i reparació de la pavimentació de diversos carrers de la ciutat de Girona.

El pla d'asfaltatge 2020 consisteix en la definició de les obres consistents en el reforç del paviment mitjançant mesclures bituminoses en calent, prèvia demolició del ferm existent, i posterior pintat de les marques vials; i en alguns casos hi ha afectacions a serveis. El projecte es divideix en dues fases constructives: la primera fase respon als carrers que estan en pitjor estat de conservació i que necessiten una reparació a curt termini, prevista per ser executada durant l'any 2021; mentre que la segona fase és previst executar-la l'any 2022 en endavant.



Àmbits d'actuació fase 1: C. Mimosa i Roure, C/ Riera de Mus 1-21, Plaça Reina Sibil·la de Fortià, Passos vianants Devesa, C. Bellpuig, 1-23, C/ de Sant Gregori, Escossells Aparc. Devesa (Pedret), C. Marquès Caldes de Montbui, 1-65, Ctra. Barcelona 119-209, Rambla Xavier Cugat, C. Puigneulós, 1-14, C. Joaquim Vayreda

Àmbits d'actuació fase 2: C/ Font de la Lluna, C/ Plaça Vila de Perpinyà, Avinguda Josep Tarradellas i Joan, C/ Torre de Sant Lluís.

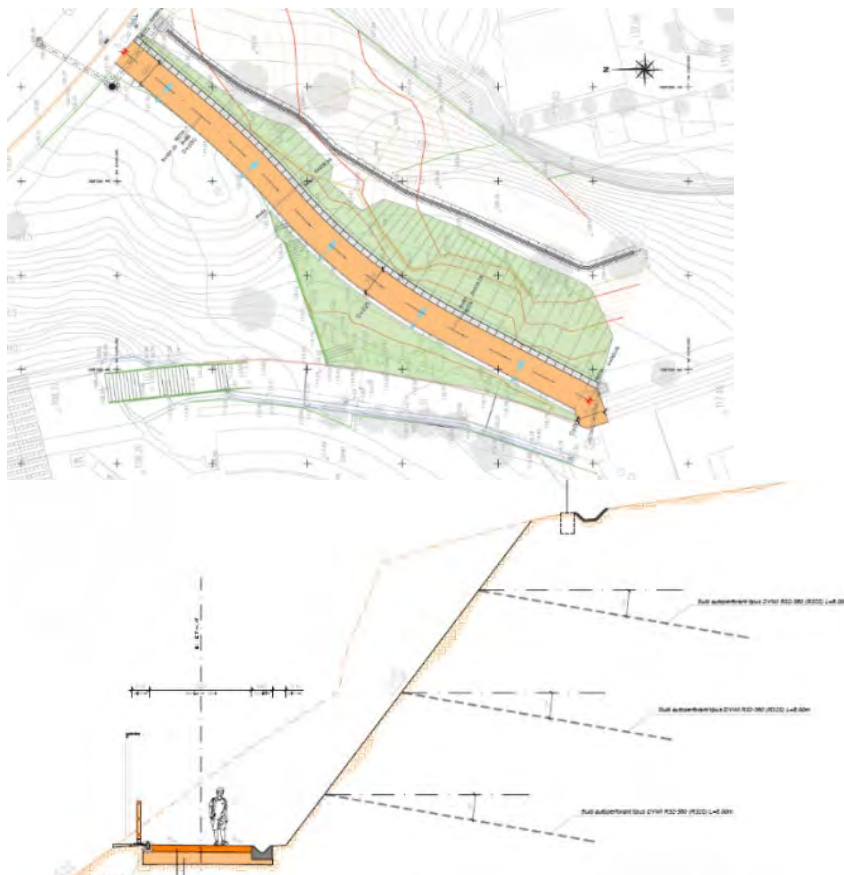
Fitxa tècnica

Emplaçament	Múltiples àmbits a la Girona ciutat
Superfície	41.895 m ²
Pressupost projecte	1.212.842,70 €
Estat del projecte	Obra acabada, pendent de liquidar
Autor del projecte	Xavier Frigola – TECPLAN Servei de Projectes – Guillem Collell Mundet, enginyer de Camins, Canals i Ports
Promotor	Ajuntament de Girona

Obra d'arranjament i consolidació del talús sud est del camp municipal de Montilivi

S'inicien les obres d'arranjament i consolidació del talús sud-est del camp municipal de Montilivi a Girona. L'actuació consisteix en l'execució de mesures de saneig i preparació del desmunt, així com actuacions de consolidació i estabilització del mateix mitjançant la instal·lació de malles i ancoratges al terreny per evitar futures esllavissades. Les obres també arranjaran i milloraran la mobilitat de vianants i ciclistes entre la zona esportiva i el carrer de la Universitat de Girona mitjançant un camí d'accés.

El talús es va esllavissar degut a fortes pluges l'hivern de l'any 2018-19 i que amb el temps, des del moment de l'esllavissada, està en moviment o evolució.



Fitxa tècnica

Emplaçament	Talús sud-est del camp municipal de Montilivi
Superfície	1.760,00 m ²
Pressupost de contracte	221.569,37 €
Pressupost adjudicat	203.843,82 €
Estat del projecte	Obra acabada i liquidada
Autor del projecte	Eurogeotècnica, S.A.
Direcció de l'obra	Servei de Projectes · Guillem Collel Mundet, enginyer de Camins, Canals i Ports
Promotor	Ajuntament de Girona

Projecte de les obres del mur de protecció dels usos urbans del marge esquerre del Ter, entre el Pont de la barca i el Pont de França

La zona urbana ubicada al marge esquerre del riu Ter entre els ponts de la Barca i el de França ess troba actualment en zona inundable per a avingudes d'aigua del riu Ter associades a períodes de retorn iguals o superiors als 100 anys.

L'objectiu del projecte és definir i valorar les obres necessàries per a l'execució d'un mur de protecciófront a inundacions de fins a 500 anys amb la finalitat d epoder protegir els usos urbans existents i als que es desenvolupin en el futur en acord als usos urbans establerts en la Modificació Puntual del Text Refós del PGOU.

Amb la finalitat de facilitar l'accés al camí que voreja la llera del riu Ter, el projecte habilita dos accessos des dels dos ponts.



Fitxa tècnica

Emplaçament	Marge Esquerra riu Ter entre el Pont de la Barca i el Pont de l'av de França
Superfície	1.440 m2
Pressupost projecte	404.714,75 €
Estat del projecte	Obra acabada i liquidada
Autor del projecte	ABM, Serveis d'Enginyeria i Consulting SL Servei de Projectes; Francisca Salom Gayà, arquitecta municipal
Direcció Obra	Servei de Projectes: Guillem Collel Mundet, enginyer de Camins, Canals i Ports municipal; David Freixes Fernández, arquitecte tècnic municipal.
Promotor	Ajuntament de Girona

Projecte d'urbanització del carrer de Sant Daniel i entorns del Monestir

Aquest projecte té com a principal objectiu la re-urbanització del carrer de Sant Daniel des de l'àrea de davant dels jardins del doctor Figueras, fins al monestir de Sant Daniel incloent tots els carrers que envolten el monestir, així com el carrer del Segle XVI. Es preveu la renovació i/o instal.lació dels serveis i infraestructures necessàries. Es preveu la seva realització en dues fases d'obra.



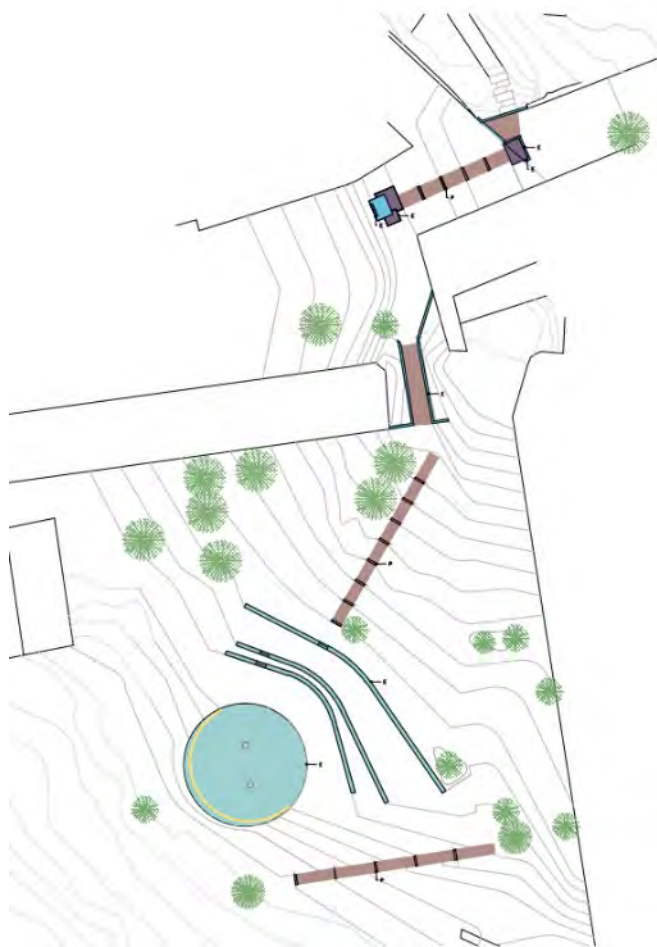
Fitxa tècnica

Emplaçament	L'àmbit es troba dins la Vall de Sant Daniel. Es tracta del carrer principal d'accés a la vall que la connecta amb Girona. L'actuació es proposa al llarg de tot el carrer des de l'àrea de davant dels jardins del doctor Figueras, fins al monestir de Sant Daniel incloent tots els carrers que el volten, així com el carrer del Segle XVI.
Superfície total del sector	primera fase de l'obra (sub-àmbits 3A i 3B): 3.897,18m ²
Pressupost projecte	1.260.290,41 €
Estat del projecte	En redacció. Modificació per revisió d'estructura.
Autor del projecte	Servei de Projectes · Clara Jiménez Xiberta
Promotor	Ajuntament de Girona

Projecte modificat de condicionament de l'espai de la Cisterna del Castell de Montjuïc com a espai escènic a l'aire lliure i adequació del camí d'accés

El projecte té per objectiu el condicionament de l'espai entorn de la cisterna del Castell de Montjuïc, l'adequació del camí d'accés a l'interior del Castell és molt irregular i no és apte per a molts usuaris, així com la cisterna, que és l'espai més utilitzat del Castell i on es proposarà la seva recuperació per tal de fer un espai escènic a l'aire lliure.

El projecte respon a dos consideracions diferents: D'una banda, ha de proporcionar una infraestructura atractiva i accessible per als esdeveniments culturals i d'oci. Per l'altra, respectar el caràcter històric, els valors i l'ambient especial del lloc.



Fitxa tècnica

Emplaçament	Castell de Montjuïc
Superfície	Àmbit 1: 1.214,21 m ² i Àmbit 2 (pati d'armes): 6.254,94 m ²
Pressupost projecte	257.718,64 € + IVA
Estat del projecte	Licitació deserta (x2)
Autor del projecte	Sra. Olga Felip Ordis
Promotor	Ajuntament de Girona

Projecte d'urbanització de la cruïlla formada pels carrers Torre de Malla, Aragó i el camí vell de Fornells

L'àmbit de projecte està situat en el carrer Camí Vell de Fornells, en la cruïlla amb el carrer Aragó i el carrer Torre Malla. Situat en la banda sud de la ciutat de Girona, entre la zona de Palau i la zona de l'Avellaneda, i proper amb el límit municipal de Fornells de la Selva.



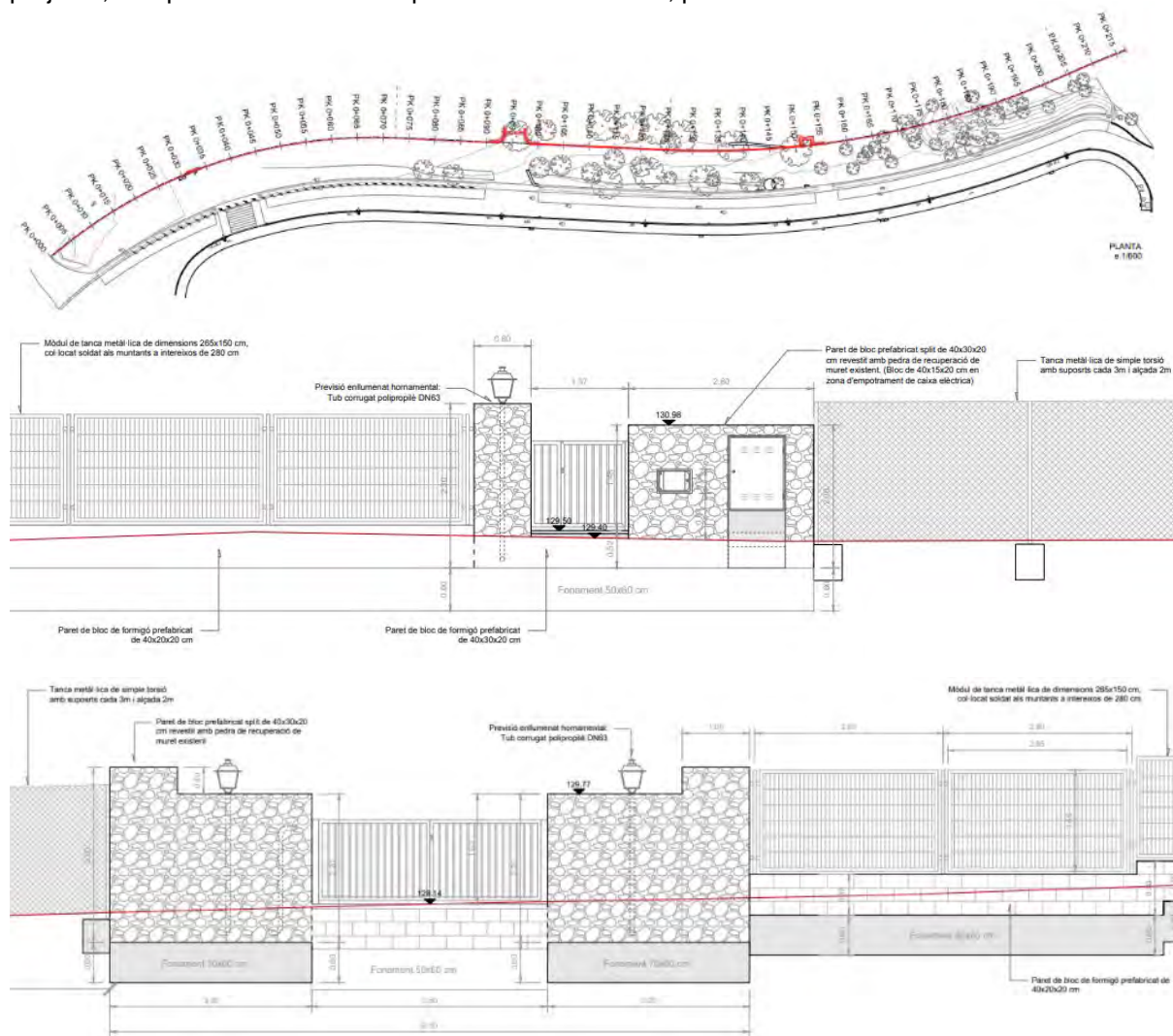
Fitxa tècnica

Emplaçament	Cruïlla formada pels carrers Torre Malla, Aragó i camí vell de Fornells
Superfície	5.300 m ² (aprox.)
Pressupost projecte	964.243,70 € + IVA
Estat del projecte	Avantprojecte aprovat. En redacció
Autor del projecte	TECPLAN enginyeria i urbanisme pl – Xavier Frigola Mercader
Promotor	Ajuntament de Girona
Seguiment redacció	David Freixas, arquitecte tècnic municipal

Obres complementàries Carrer Puigsacalm – Construcció tanca

Aquest projecte té com a principal objectiu finalitzar una part de les obres complementàries del Projecte d'Urbanització de Vials de la part residencial del sector universitat Politècnica.

La proposta consisteix en l'execució d'una tanca delimitadora, en l'alineació que està prevista en aquest projecte, recuperant els accessos que hi havia en la finca, per vehicles i vianants.



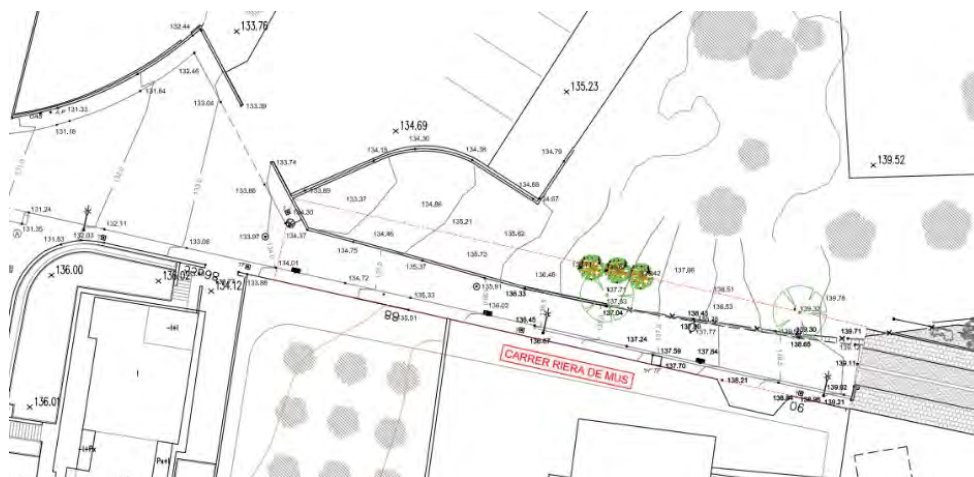
Fitxa tècnica

Emplaçament	Carrer Puigsacalm
Superfície	1.718,97 m ²
Pressupost projecte	53.984,08 € iva inclòs
Estat del projecte	Obra en curs
Autor del projecte	Clara Jiménez Xiberta, arquitecta i paisatgista municipal
Promotor	Ajuntament de Girona

Obres de reforma del carrer Riera de Mus

L'objecte de l'encàrrec és la urbanització del carrer Riera de Mus just al lliindar amb l'escola les Alzines.

Aquest àmbit forma part de la modificació puntual nº 62 on s'ajunta l'alineació de l'escola Alzines amb la vialitat per tal d'obtenir el terreny necessari per desenvolupar l'ample del vial que toca al carrer.



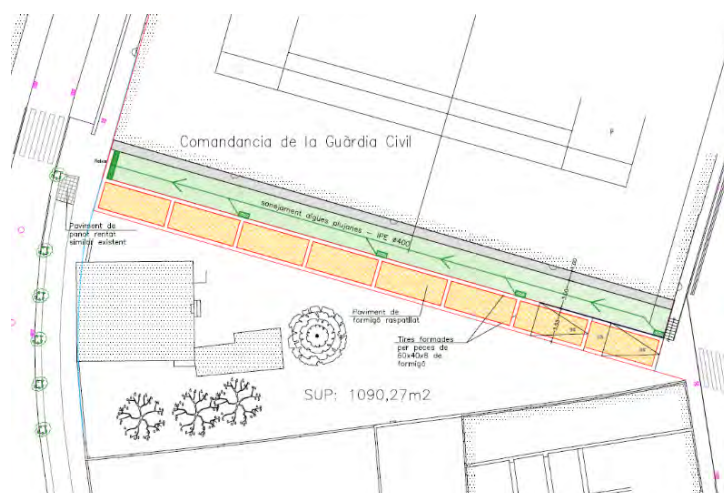
Fitxa tècnica

Emplaçament	Carrer Riera de Mus
Superfície	463,67 m ²
Pressupost projecte	-- €
Estat del projecte	En redacció
Autor del projecte	Francisca Salom Gayà, arquitecta municipal
Promotor	Ajuntament de Girona

Projecte d'urbanització de la UA61 Joaquim Ruyra

La zona on s'intervindrà, es projectarà amb les característiques de vialitat per a vianants, amb paviment de formigó. Es proposa enllaçar el carrer Castell de Montsolís amb el carrer de Joaquim Ruyra i Oms amb una rampa del 8%, atesa la diferència de cota existent, i l'escala existent que es repararà completament.

També es proposa ampliar el sanejament de plujanes, amb 4 embornals al final de la zona pavimentada i ampliar la xarxa a tot el carrer.



Fitxa tècnica

Emplaçament	Carrer Castell de Montsolís
Superfície	455 m2
Pressupost projecte	36.561,04 €
Estat del projecte	Projecte aprovat inicialment
Autor del projecte	Llorenç Valles i Botey
Promotor	Promotor privat

Projecte d'obra de reforma de la plaça de Salt

L'objecte principal del projecte és l'obra de reforma de la plaça de Salt per incloure un carril bici bidireccional al voltant de tota la rotonda i la connexió del carril bici amb la xarxa ciclable de la carretera Santa Coloma provinent del carrer Oviedo, amb el futur carril bici del carrer Güell i amb el terme municipal de Vilablareix.



Fitxa tècnica

Emplaçament	L'àmbit de les obres està situat a la Rotonda de la plaça de Salt, a Girona
Superfície	5.190 m2
Pressupost projecte	1.377.103,81 €, inclòs al marc de la subvenció de Baixes Emissions dels Fons Next Generation
Estat del projecte	Obra recepcionada
Autor del projecte	Falcó Huguet, arquitectes
Promotor	Ajuntament de Girona

Plaça d'Europa, escultures Torres Monsó

S'instal·larà l'escultura pòstuma de Francesc Torres Monsó, titulada Univers. És un conjunt de lletres vermelles, d'acer inoxidable pintat on s'hi pot llegir la paraula "Univers" i s'instal·larà en un lateral sud de la sortida de l'estació d'autobusos del parc Central.



Fitxa tècnica

Emplaçament	Al lateral sud de la sortida de l'estació d'autobusos del parc Central, a Girona
Superfície	-- m2
Objectiu	Projecte del servei de Museus, Patrimoni Cultural i Arts Visuals de l'Ajuntament de Girona – El servei de projectes dona suport tècnic per a la correcta instal·lació de l'escultura
Estat del projecte	Obra acabada
Autor del projecte	Torres Monsó
Promotor	Ajuntament de Girona

Projecte d'urbanització de la unitat d'actuació 50 Julià de Chia

L'objectiu d'aquest document és definir i valorar les obres necessàries per la urbanització de la UA50 "Julià de Chia" de Girona.

D'acord amb el projecte de reparcel·lació, presentat simultàniament al d'urbanització, l'àmbit de propietat privada quedarà com una única parcel·la i la propietat cedirà i urbanitzarà una superfície viària de 164,68 m², objecte del present projecte.

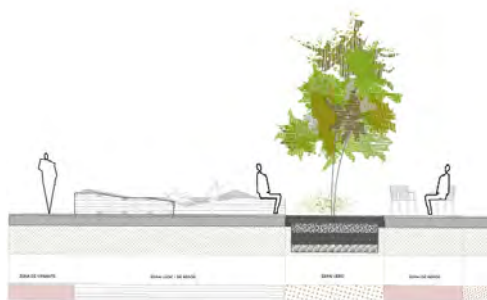


Fitxa tècnica

Emplaçament	L'àmbit de les obres està al carrer Julià de Chia a l'alçada del carrer Enderrocades
Superfície	164,68 m ²
Pressupost projecte	55.569,94 €
Estat del projecte	Projecte aprovat, pendent inici obres privat
Autor del projecte	ABM Consulting
Promotor	Promotor privat

Projecte de reurbanització del Tram del Carrer Narcís Blanch entre els carrers Riu Llierca i Riu Ser de Girona mitjançant actuacions d'urbanisme tàctic

El projecte de reurbanització, es desenvolupa mitjançant actuacions d'urbanisme tàctic creant un nou espai d'estada de caràcter cívic, tram del carrer Narcís Blanch entre els carrers Riu Llierca i Riu Ser de Girona. L'actuació se circumscriu a l'espai en calçada, eliminant el trànsit i l'aparcament de vehicles i generant un espai per als vianants. La superfície de l'àmbit és de 1.280m².

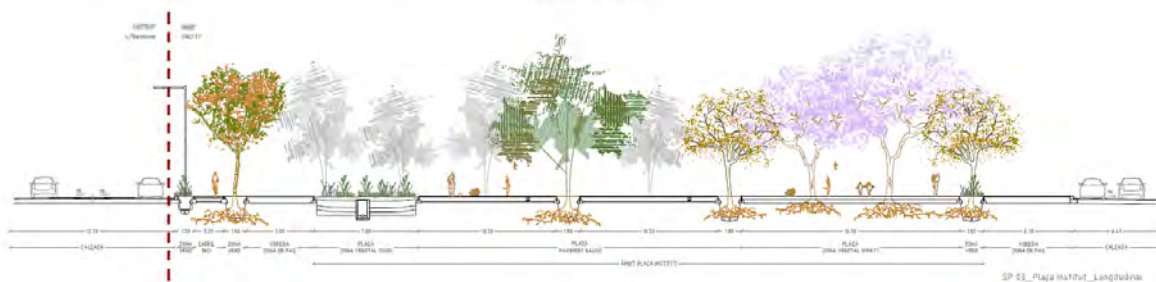
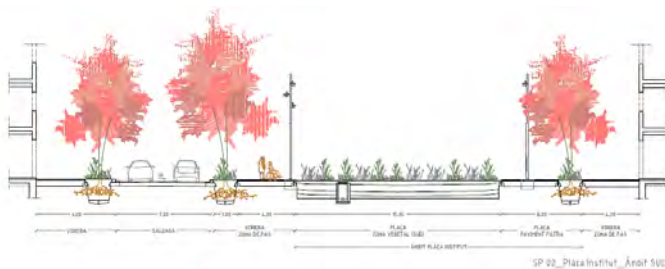
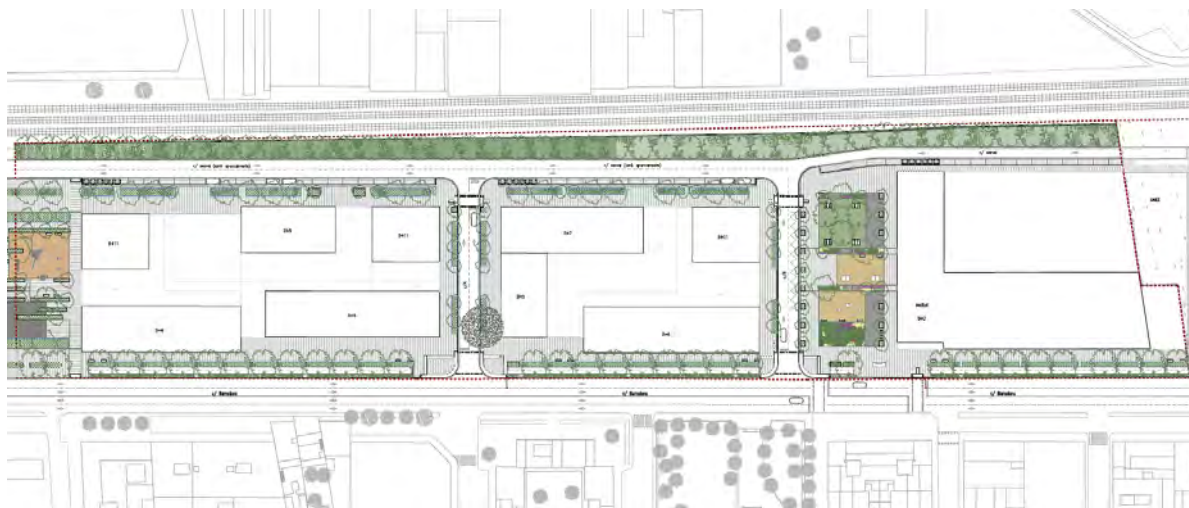


Fitxa tècnica

Emplaçament	L'àmbit de les obres està situat al carrer Narcís Blanch entre els carrers Riu Llierca i Riu Ser, a Girona
Superfície	1.280,00 m ²
Pressupost projecte	161.662,03€ IVA inclòs
Estat del projecte	Aprovat inicialment
Autor del projecte	Leku Studio SLP
Promotor	Ajuntament de Girona

Projecte d'Urbanització del Polígon d'Actuació Urbanística 117 c/ Barcelona – sector nord de Girona

L'objecte del projecte és la definició de les obres d'urbanització del Polígon d'actuació Urbanística 117, carrer Barcelona – sector Nord de Girona, desenvolupant efectivament a través d'ell part de la nova façana del carrer de Barcelona millorant així la imatge de l'accés sud a la ciutat com a significativa porta d'entrada a Girona.



Fitxa tècnica

Emplaçament	Polígon d'Actuació Urbanística PAU 117 c/ Barcelona – Nord
Superfície	15.905,85 m2
Pressupost projecte	5.473.907,41 €
Estat del projecte	Pendent aprovació inicial
Autor del projecte	B67 Palomeras Arquitectes
Direcció Obra	B67 Palomeras Arquitectes
Promotor	Ajuntament de Girona

Obra de rehabilitació i reparació de la pavimentació de diversos carrers de Girona – Pla asfaltatge 2020 – fase 1

El deteriorament dels carrers de la ciutat degut al seu ús i al pas del temps causa l'esgotament de la vida útil dels fermes disposats essent necessària la rehabilitació i reparació periòdica de forma preventiva segons un estudi de les seves patologies. És per aquest motiu que es dona la necessitat de rehabilitació i reparació de la pavimentació de diversos carrers de la ciutat de Girona.



Àmbits d'actuació fase 1: C. Mimosa i Roure, C/ Riera de Mus 1-21, Plaça Reina Sibil·la de Fortià, Passos vianants Devesa, C. Bellpuig, 1-23, C/ de Sant Gregori, Escosells Aparc. Devesa (Pedret), C. Marquès Caldes de Montbui, 1-65, Ctra. Barcelona 119-209, Rambla Xavier Cugat, C. Puigneulós

Fitxa tècnica	
Emplaçament	Múltiples àmbits a la Girona ciutat
Superfície	41.895 m2
Pressupost obra	1.212.842,70 €
Estat del projecte	Obra acabada – procés de liquidació
Autor projecte	Xavier Frigola TECPLAN
Direcció Obra	Guillem Collell, enginyer Secció Espai Públic i Obra Civil
Liquidació obra	Xisca Salom, arquitecta Secció Espai Públic
Promotor	Ajuntament de Girona

Obres del mur de protecció dels usos urbans del marge esquerre del Ter, entre el Pont de la barca i el Pont de França

La zona urbana ubicada al marge esquerre del riu Ter entre els ponts de la Barca i el de França es troba actualment en zona inundable per a avingudes d'aigua del riu Ter associades a períodes de retorn iguals o superiors als 100 anys.

L'objectiu del projecte és definir i valorar les obres necessàries per a l'execució d'un mur de protecció front a inundacions de fins a 500 anys amb la finalitat de poder protegir els usos urbans existents i als que es desenvolupin en el futur en acord als usos urbans establerts en la Modificació Puntual del Text Refós del PGOU.



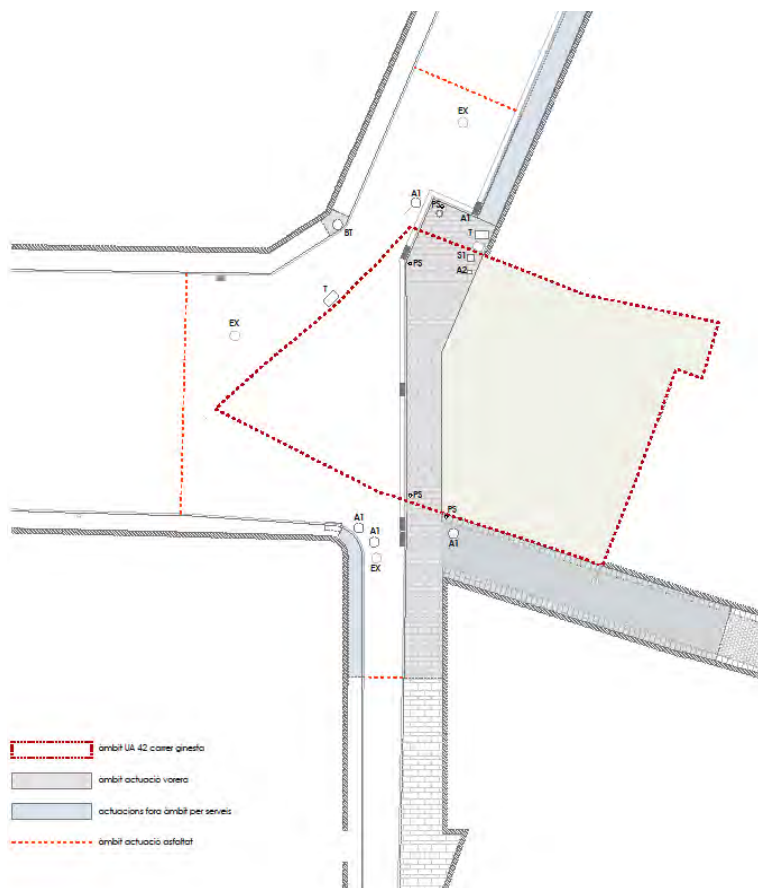
Amb la finalitat de facilitar l'accés al camí que voreja la llera del riu Ter, el projecte habilita dos accessos des dels dos ponts.

Fitxa tècnica

Emplaçament	Marge Esquerra riu Ter entre el Pont de la Barca i el Pont de l'av de França
Superfície	1.440 m ²
Pressupost projecte	404.714,75 €
Estat del projecte	Obra acabada – procés liquidació
Autor del projecte	ABM, Serveis d'Enginyeria i Consulting S
Direcció Obra	Guillem Collel, enginyer Secció Espai Públic i Obra Civil
Liquidació obra	Xisca Salom, arquitecta Secció Espai Públic
Promotor	Ajuntament de Girona

Projecte d'urbanització de la UA 42 carrer Ginesta

El projecte té per objecte la urbanització de l'àmbit de cessió de sòl públic amb destinació a vials, la urbanització dels espais adjacents a l'àrea per a la millora addicional de l'espai vari i l'adaptació de les xarxes de serveis existents.



El projecte proposa donar continuïtat al carrer de Fontanilles des de la plaça de Pompeu Fabra al carrer de Sant Francesc al nord.

Fitxa tècnica

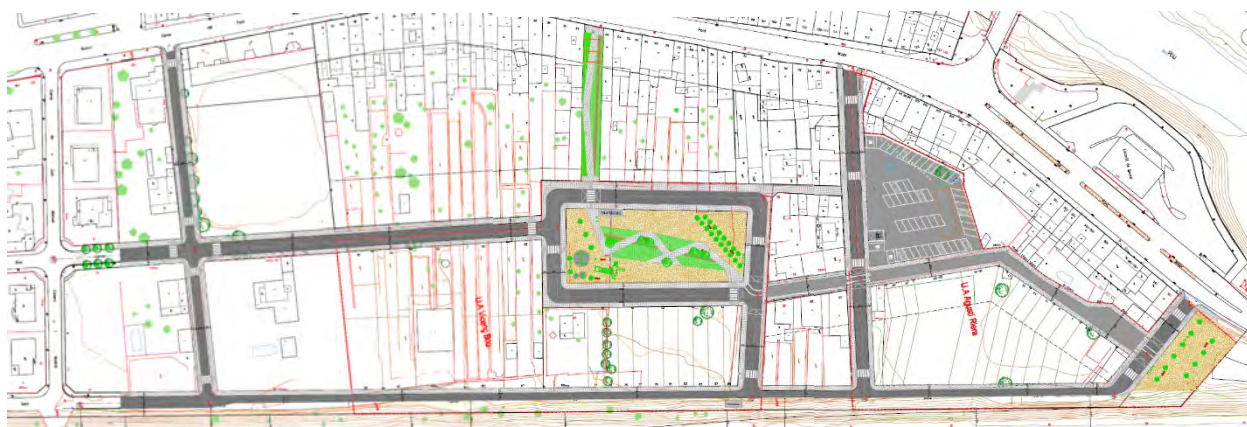
Emplaçament	L'àmbit de les obres és la cantonada del carrer Ginesta i carrer Fonanilles, a Girona
Superfície	364,40 m2 (superfície del sector UA42 Ginesta)
Pressupost projecte	164.713,20 €
Estat del projecte	Projecte en redacció
Autor del projecte	Adrià Felip i Campistol, arquitecte
Promotor	Ajuntament de Girona

Projecte d'Urbanització de la UA01 Agustí Riera, UA02 Vicenç Bou i d'una part dels carrers adjacents

L'àmbit objecte del present projecte és el definit per la UA01 Agustí i Riera , per la UA02 Vicenç Bou i els carrers adjacents o parts dels carrers d'accés o de connexió entre les unitats d'actuació, no inclosos en els àmbits de les unitats, amb la finalitat d'obtenir un conjunt urbanitzat coherent.

Les dues UA es connecten, entre elles pels carrers Embusteros, Doctor Agustí Riera i Sant Jordi. I aquest mateix carrers es comuniquen cap a la trama urbana del Pont Major.

Aquestes zones delimitades per l'àmbit de les UA no estan urbanitzades, si bé es disposa de camins pavimentats per accés a les finques i d'alguns serveis bàsics parcials. Les finques resultants dels projectes de reparcel·lació no disposen de cap servei bàsic, objecte del projecte.



La Ordenació Urbanística de l'àmbit va fixada per redacció de la UA01 i UA02 que estableix de manera detallada la configuració urbanística de les diferents vialitats tipus A-3 en el interior, sistema de xarxa viària de vianants, destinada a reforçar l'estructura central de comunicació entre el barri i alhora ordenar la connexió peatonal entre ells i amb la xarxa d'espais lliures. La resta de la vialitat es d'accés i de caràcter general.

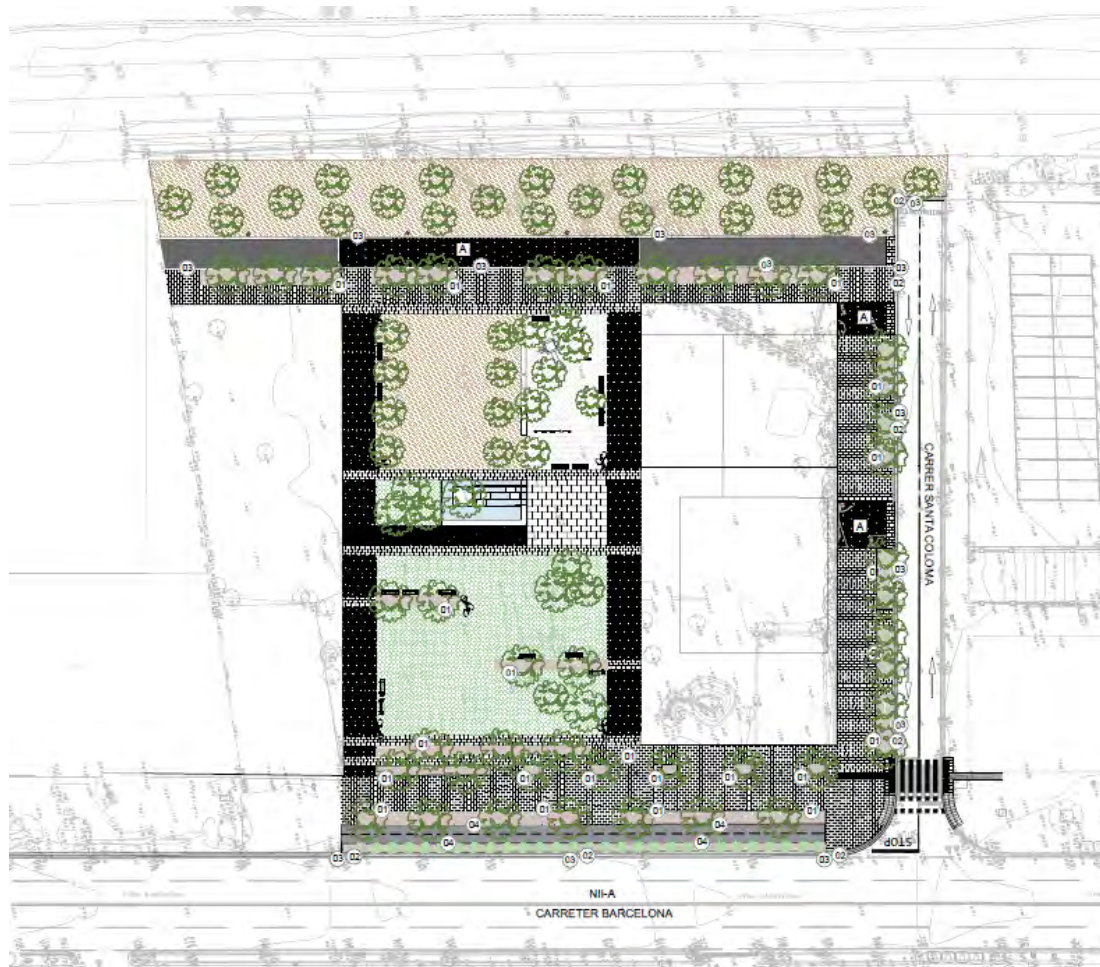


Fitxa tècnica

Emplaçament	Pont Major
Superfície total del sector	26.299,5 m ²
Pressupost projecte	4.463.014,37 €
Estat del projecte	Pendent aprovació inicial
Autor del projecte	Consell Comarcal del Gironès
Promotor	Ajuntament de Girona

Projecte d'Urbanització del Polígon d'Actuació 53 Santa Coloma – Fecsa

El present projecte d'urbanització desenvolupa les previsions del PGOU de Girona en la UA-53, àmbit emplaçat en l'encreuament del carrer de Barcelona amb el carrer de Santa Coloma.



Les obres a realitzar consisteixen en la renovació de les xarxes existents del sector i en l'execució de noves escomeses, en cas que així es requereixi, així com en l'obertura d'una zona verda segons els criteris definits en el corresponent PGOU.

El projecte defineix les obres d'urbanització i les obres complementàries necessàries per tal de deixar el sector completament urbanitzat.

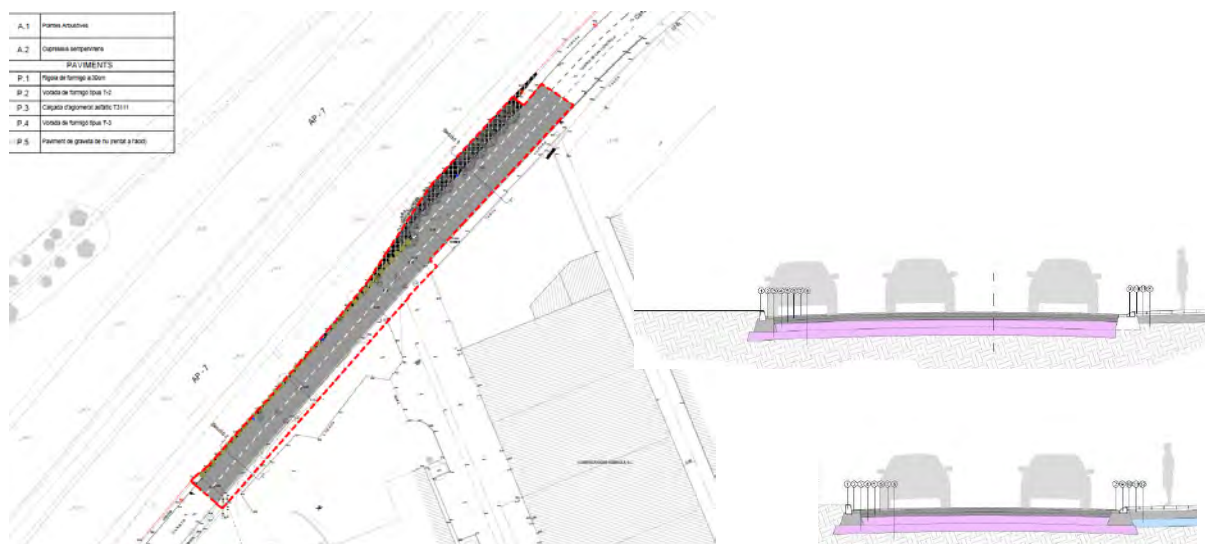
Fitxa tècnica

Emplaçament	Carrer de Barcelona encreuament amb carrer de Santa Coloma
Superfície total del sector	6.723,00 m ²
Pressupost projecte	886.860,20 €
Estat del projecte	Pendent aprovació inicial
Autor del projecte	Xavier Frigola, enginyer de camins TECPLAN
Promotor	KENTEL PRODUCT GIRONA, SLU

Projecte d'Urbanització de la Unitat d'Actuació Pol Ter 2

L'àmbit que es contempla en el projecte no està completament urbanitzat o bé es troba en mal estat. Una part de vorera està construïda, delimitada amb la vorada de formigó remuntable.

El carrer de Can Torroella, actualment no té continuïtat en la part de limita amb l'autopista i la seva connexió, amb la resta de vial, es realitza a través un camí amb vegetació. Aquest tram no disposa de calçada delimitada ni voreres.



Dins el tram objecte del projecte, es contempen dues seccions diferenciades.

La primera, i que dona continuïtat a la vialitat est, està formada per una plataforma de circulació de 9,28m, destinant la part nord a aparcament de vehicles amb una franja de 2,49m i deixant un espai de circulació lliure de 6,79m.

La segona, en la que no té continuïtat la franja d'aparcament, amb un ample de calçada de 6,79m i una nova vorera de 2,10m.

Fitxa tècnica

Emplaçament	Est autopista A-7
Superfície total del sector	1.768 m ²
Pressupost projecte	213.859,38 €
Estat del projecte	Pendent aprovació inicial
Autor del projecte	Font – Viñolas Arquitectes SLP
Promotor	Sr. Pere Rubirola Esteve / Sr. Gregori Colls Labayen

Projecte bàsic i executiu d'accions per a la millora de la zona de les Hortes de Santa Eugènia

L'extensió de les Hortes és àmplia, la proposta pren la determinació de focalitzar la intervenció en la millora d'un tram de la via verda del carrilet Olot Girona, comprès entre l'encreuament amb el camí provinent de la Marfà i l'accés del carrer del poble Saharauí.



El projecte planteja un conjunt d'actuacions amb l'objectiu de millorar-ne la qualitat vivencial del lloc i establir uns criteris d'actuació que puguin servir alhora de pauta per a la resta d'intervencions que es puguin desenvolupar en un futur.

Actuacions.

- El camí – accés – nou ferm – vegetació
- La Creu – zona d'estada 1
- El Semicercle – zona d'estada 2
- Les Basses – àmbit d'estada 3

Fitxa tècnica

Emplaçament	Hortes de Santa Eugènia
Superfície total del sector	--- m ²
Pressupost projecte	332.583,42 € - enmarcat en el Menja't Girona i finançat pels fons Next Generation
Estat del projecte	Pendent aprovació inicial
Autor del projecte	Un Parell d'Arquitectes
Promotor	Ajuntament de Girona

Projecte bàsic i executiu d'accions per a l'habilitació del camí fluvial del Ter en l'entorn de Sant Ponç

L'habilitació del camí fluvial del Ter en l'entorn de Sant Ponç s'emmarca dins del conjunt de propostes que pretenen donar una resposta de millora en el conjunt d'espais que recorren al voltant del riu Ter. El tram de vora a intervenir s'estén des de la passera de la riera dels Bullidors fins al pont de l'Aurora. Els dos extrems connecten per una banda l'àrea de Fontajau i per l'altra amb la via verda que porta fins a la població de Sarrià.



La proposta intervé en determinats punts en els que es detecten les principals deficiències d'aquest tram de riu. Les principals mancances a resoldre són la millora del ferm de sauló, donar una resposta urbana dels accessos Sud i Nord des del carrer de l'Esport, habilitar-ne els camins que connecten el barri amb la via verda i minimitzar l'impacte visual del mur de formigó de la defensa hidràulica entre els ponts de la Barca i el de l'avinguda de França.

Actuacions.

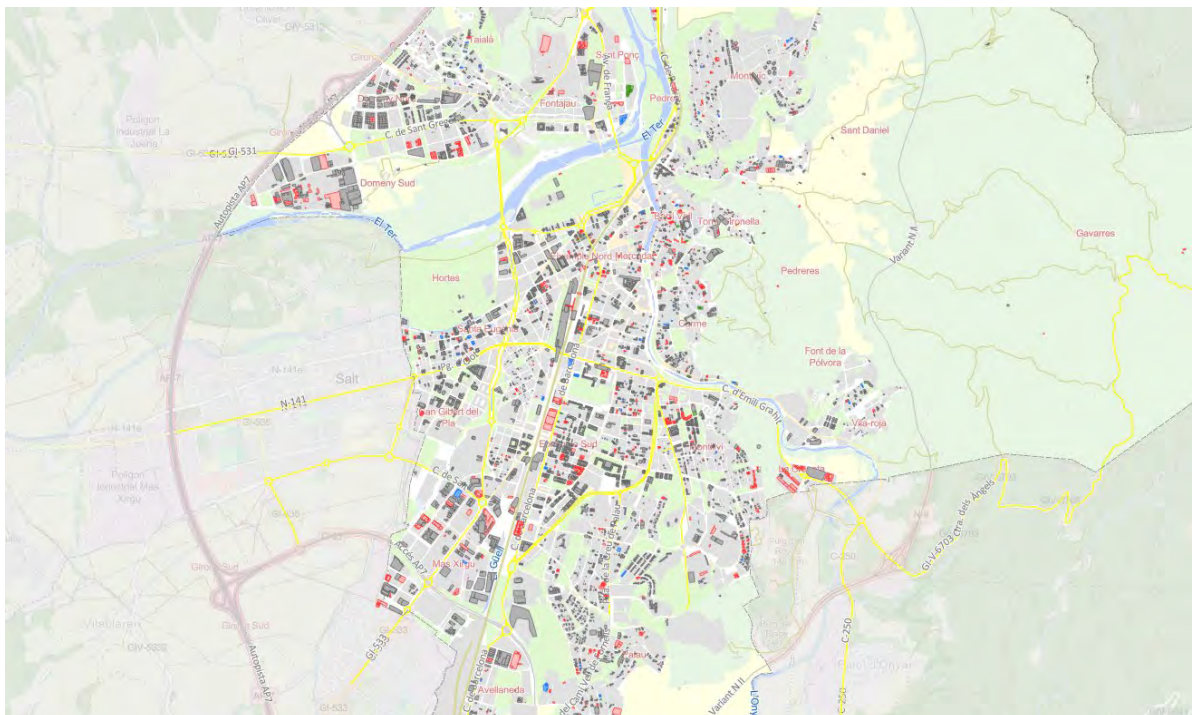
- El camí – nou ferm – vegetació
- Els accessos – connectar amb la ciutat
- Integració paisatgística del mur de defensa hidràulica

Fitxa tècnica

Emplaçament	Camí fluvial del Ter – entorn Sant Ponç
Superfície total del sector	--- m ²
Pressupost projecte	382.307,07 €- enmarcat en el Menja't Girona i finançat pels fons Next Generation
Estat del projecte	Pendent aprovació inicial
Autor del projecte	Un Parell d'Arquitectes
Promotor	Ajuntament de Girona

Projectes i obres simultànies a llicències d'obra

Arreu de la ciutat es concedeixen llicències d'obres d'edificació que en gran quantitat d'ocasions impliquen l'adequació i/o reconfiguració de l'espai urbanitzat del seu entorn.



La renovació i soterrament dels serveis afectats i l'atenció a la normativa d'aplicació, principalment en termes d'accessibilitat, possibiliten en molts casos un inici d'actualització de l'espai urbà a les necessitats actuals de la ciutat.

Fitxa tècnica

Emplaçament	Varis a la ciutat
Superfície total del sector	--- m ²
Pressupost projecte	--- €
Estat del projecte	Estudi previ – seguiment obra
Autor del projecte	Varis arquitectes
Promotor	Varis promotors privats

Projecte d'obres del carrer d'Andreu Tuyet i Santamaria

Des de l'avinguda de Montilivi fins l'entroncament amb el carrer de Joan Coromines i Vigneaux, es proposa la reconfiguració del carrer de Tuyet Santamaria atenent cada un dels àmbits-seccions que el defineixen.



El carrer queda encaixat entre edificis des de l'avinguda de Montilivi fins l'entroncament amb el carrer del Castell de Solterra, a on la secció quedarà definida per un sol sentit de circulació en direcció oest, amb cordó d'aparcament al costat nord cohabitant amb una franja abrada i ampliació de voreres.

El següent tram de carrer, entre el carrer del Castell de Solterra fins l'escola de Pericot a on la secció compresa entre edificacions és molt més àmplia, diversificada i no respon a alinació de carrer, en ell es manté un sol carril de circulació i la franja d'aparcament és contínua en tot el seu traçat, i de la mateixa manera s'amplien les voreres en la mesura corresponent.



L'últim tram, des de l'escola Pericot fins el carrer de Joan Coromines i Vigneaux, s'amplia la calçada i apareix un cordó d'aparcament a banda i banda de carrer, es configura una àmplia vorera abrada al costat oest del vial, així com s'adequa enfront l'accessibilitat la vorera costat Grup Girona per Girona.

Fitxa tècnica

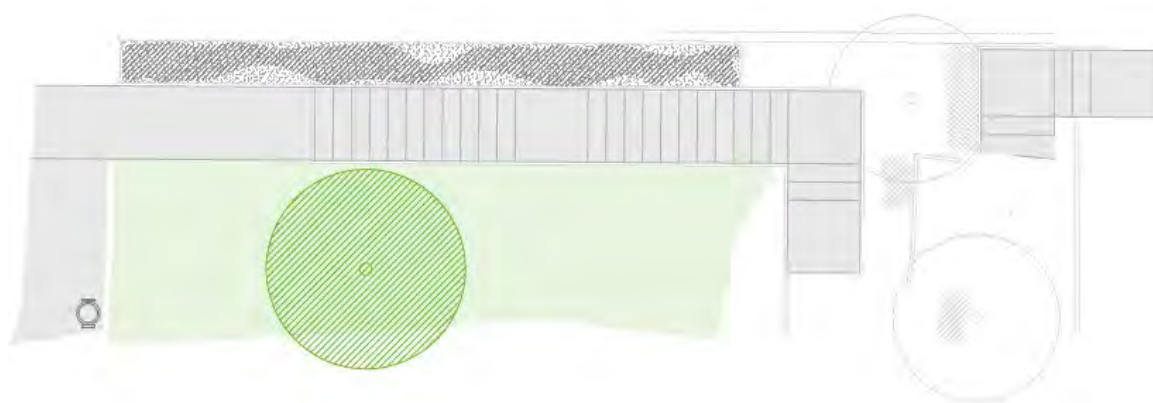
Emplaçament	Carrer de Tuyet Santamaria
Superfície total del sector	6.283,67 m ²
Pressupost projecte	--- €
Estat del projecte	Estudis previs
Autor del projecte	Secció Espai Públic i Obra Civil – Xisca Salom, arquitecta
Promotor	Ajuntament de Girona

Projecte d'espai lliure i escales de connexió entre el carrer Merlets i la Ferradura

Avantprojecte en un petit espai públic que en la seva adequació permeti la connexió per a vianants des del carrer de Merlets a la Ferradura.



Donat el considerable desnivell a salvar, la proposta tracta l'encaix d'una escala que arranca de la cota inferior materialment lleugera, i es desenvolupa en el seu darrer tram aprofitant el relleu esgraonat existent per desembocar finalment al nivell superior en l'àmbit de la Ferradura.



Fitxa tècnica

Emplaçament	Carrer de Merlets 24
Superfície total del sector	77 m ²
Pressupost projecte	-- €
Estat del projecte	Estudi previ – disponibilitat dels terrenys
Autor del projecte	Xisca Salom, arquitecta Secció Espai Públic
Promotor	Ajuntament de Girona

2.3.4. Secció de gestió d'equipaments i obres

Les funcions de la Secció de gestió d'equipaments i obres de l'àrea d'Urbanisme i Activitats són, principalment, les que a continuació es detallen:

En primer lloc, s'encarrega de la redacció de la documentació tècnica, ja sigui gràfica com descriptiva, de pràcticament la totalitat de les obres menors i subministraments, en relació a obres en curs, que realitza la subàrea d'Urbanisme, tan d'actuacions a l'espai públic com a equipaments municipals.

En segon lloc, i lligat al punt anterior, s'encarrega de la gestió d'obres que s'han redactat des de l'oficina i, en ocasions, d'altres de redacció externa. Aquesta gestió d'obres inclou, a grans trets, el seguiment econòmic i temporal, la direcció d'obres i la coordinació de seguretat i salut.

En tercer lloc, es realitza la gestió, coordinació i supervisió tècnica dels programes i actuacions de manteniment de la totalitat dels equipaments municipals.

Finalment, es redacten els projectes, que recauen a Urbanisme, de les actuacions que són objecte de procés participatiu als barris en el marc dels Pressupostos Participats. L'any 2020, 2021, 2022 i 2023 no s'ha realitzat el programa de Pressupostos participats als barris, per tant, no s'han sumat més projectes al llistat a realitzar per l'oficina. Malgrat això, quedaven projectes pendents d'executar-se.

Actuacions generals

Obres menors

Projecte / Contractació	Expedient	Data adjudicació	Import s/IVA
Contractació de les obres per millorar la il·luminació de l'entrada a les hortes de sta. Eugènia en la cruïlla dels carrers Costabona i Agudes en el marc de pressupostos participats del mateix barri	2023003737	30/01/2023	1.478,81€
Contractació de les obres d'adequació interior a nivell acústic de la zona de serveis cuina-menjador de l'escola Eiximenis	2023027679	23/06/2023	24.100,00€
Contractació de les obres del projecte de Millora del carrer Pere Rabat i Plaça de l'Om (fase 3) del barri de Pont Major	2023021570	19/07/2023	27.063,09€
Total			52.641,90€

Serveis gestionats des de l'Oficina

Assumpte	Expedient	Data adjudicació	Import s/IVA
Contractació dels serveis per 16 subscripcions a la base de dades bedec 2023 de l'institut tecnologia construcció catalunya) pels serveis tècnics d'urbanisme i activitats, mobilitat, sostenibilitat, esports i l'oficina municipal d'habitatge.	2023008362	11/05/2023	3.120,00 €
Total			3.120,00 €

Projectes contractació PROCEDIMENT OBERT SIMPLIFICAT ABREUJAT gestionats des de l'Oficina

Assumpte	Expedient
Acabament de la urbanització del carrer Pruner fins l'aparcament (Pressupostos Participats)	2023015231
Projecte d'obres de condicionament exterior del Local Social de Palau-Sacosta	2023036474
Treballs d'arranjament del paviment del passadís de planta primera de l'escola Montjuïc	2023055159

Projectes contractació PROCEDIMENT OBERT SIMPLIFICAT Seguiment/Redacció

Assumpte	Expedient
Projecte per a enderroc i consolidació als accessos dels habitatges del c/ Sant Joan Bosco, 38.	2022021644
Adequació Nau Cultura de Pont Major	2023015891
Revisió del projecte de vorera d'accés als barris de Torre Gironella i les Pedreres (Pressupostos Participats)	2023015249
Projecte d'ampliació de voreres del carrer Figuerola entre l'avinguda de Ramon Folch i el carrer Bonastruc de Porta (Pressupostos Participats)	2023020119
Projecte bàsic i executiu per la construcció de 10 tombes i els seus accessos al cementiri nou de Girona	2023055605

TCQi

Des del Servei s'ha considerat necessari també disposar d'un instrument de gestió que permeti el seguiment del control de les inversions. En aquest sentit, s'ha apostat per la creació i el desenvolupament d'una aplicació que compta amb el finançament de la Generalitat de Catalunya a través d'Infraestructures.cat, Ajuntament de Barcelona a través de Bimsa, Ajuntament de Girona, Diputació de Barcelona, Diputació de Lleida, Diputació de Girona i Àrea Metropolitana de Barcelona.

Aquesta nova aplicació informàtica, basada en la metodologia TCQ2000, incorpora els avantatges i les millores que aporten les TIC (entorn internet, plataformes gràfiques), que permeten treballar al núvol en un espai virtual des de qualsevol suport, amb la corresponent actualització del programari i l'emmagatzematge. El fet de ser una eina virtual permet l'accés a la documentació i la gestió de l'obra en tot moment, fent possible, entre altres prestacions, emetre certificacions des de la pròpia obra. Al mateix temps, aquesta eina va més enllà del control i gestió en fase d'obra, incorporant i relacionant els mòduls d'aquesta fase amb d'altres pròpies de l'explotació posterior.

Per tant, l'aplicació TCQi es presenta com una eina per gestionar conjuntament i de forma integrada les dades tècniques, econòmiques i temporals que intervenen en el procés d'una obra i la seva posterior explotació mitjançant diferents mòduls, els quals es poden emprar, si convé, de forma independent.

Dos tècnics del servei han format part de la Comissió Tècnica per el desenvolupament d'aquesta aplicació, assistint i prenent part activament a les sessions periòdiques de treball.

Al llarg d'aquest 2023, s'han donat d'alta al programa, diferents contractes de manteniment vigents a l'Ajuntament de Girona, per tal de gestionar-los directament a través seu, havent realitzat:

- Inventariat dels diferents elements a mantenir, que conformen cadascun dels contractes
- Control i supervisió dels elements inventariats a través de les empreses de manteniment
- Alta i desenvolupament dels contractes en vigor. Control d'accés i permisos

- Control d'accés i permisos
- Edició dels fluxes, per a cada contracte, de forma específica
- Llistats de manteniment preventiu i correctiu
- Gestió de sol·licituds, ordres de manteniment i ordres de treball dels diferents contractes
- Control i supervisió de les actuacions preventives i correctives realitzades
- Control de la documentació tècnica adjunta, justificativa de les actuacions

2.3.5. Enllumenat públic exterior

Entre les tasques més representatives que es porten a terme des del servei d'enllumenat públic exterior de l'Àrea de Transició Ecològica i Transformació Urbana, secció d'espai públic i obra civil, es poden esmentar tasques tan diverses com el seguiment i control dels plans de manteniment de l'enllumenat i inspeccions periòdiques de les instal·lacions i definició d'actuacions per a complir amb les normatives vigents; la redacció de projectes tècnics d'instal·lacions d'enllumenat públic; el control i revisió de la facturació de consums dels enllumenats; la revisió, coordinació i seguiment d'obres noves o de renovació d'instal·lacions d'enllumenat públic exterior, ja siguin obres pròpiament d'enllumenat o incloses en projectes d'urbanització i obres; l'assessorament prestat a altres serveis en matèria d'enllumenat o la redacció d'informes tècnics de diversa índole, entre els que es troben donar resposta a avisos, suggeriments i queixes de ciutadans i solucionar els problemes detectats per aquests. També s'atenen visites de proveïdors de lluminàries i material d'enllumenat, així com de tècnics que redacten projectes externs que inclouen instal·lacions d'enllumenat públic exterior que s'han de portar a terme al municipi.

Les tasques i actuacions que es porten a terme en enllumenat públic exterior gestionen tot allò relacionat amb el correcte funcionament de les instal·lacions d'enllumenat públic exterior del municipi, en coordinació amb la Brigada d'Enllumenat, que són qui es fa càrrec del manteniment correctiu de les instal·lacions, juntament amb el seguiment i funcionament del dia a dia de les instal·lacions.

Manteniment preventiu i normatiu de les instal·lacions d'enllumenat públic exterior

- Redacció dels plecs per a la propera licitació de les tasques relatives al manteniment preventiu i substitució programada de làmpades. Aquest projecte inclou el canvi programat de làmpades de descàrrega, la neteja de les lluminàries, l'actualització constant de l'inventari de la xarxa d'enllumenat públic exterior, així com tota mena de treballs de conservació preventiva, manteniment i millora de la xarxa d'enllumenat públic. En redacció.
- Gestió i seguiment del servei per passar les inspeccions tècniques reglamentàries d'instal·lacions d'enllumenat públic exterior: planificació, preparació de la documentació necessària sol·licitada per l'inspector, recepció de les actes rebudes un cop passada la inspecció per part de l'entitat d'inspecció i control, i seguiment de la reparació de defectes detectats en les actes no favorables per part de la brigada municipal d'enllumenat. En execució.
– Expedient 2022006339

Actuacions i projectes executats per a la millora de la xarxa d'enllumenat públic exterior

Actuacions i projectes executats d'enllumenat públic exterior

	Expedient
Renovació de les faroles del carrer Santa Clara: subministrament de suports i lluminàries per a renovar 22 punts de llum de la xarxa d'enllumenat públic exterior del carrer Santa Clara, entre la plaça Independència i el Pont de Pedra	2022013447
Renovació de les lluminàries dels Jardins de Pablito: subministrament de les lluminàries per millorar la il·luminació dels Jardins de Pablito	2023007041
Renovació de l'envolvent del punt de llum de grans dimensions de la plaça Miquel Santaló i gestions tècniques per tornar-lo a encendre: contractació de l'obra per al subministrament i substitució de 17 plaques de policarbonat del punt de llum cilíndric de grans dimensions de la plaça Miquel Santaló	2023021392
Contractació per al subministrament d'un armari d'enllumenat públic exterior per a ésser instal·lat al Pont de Sant Agustí	2022049428
Contractació del subministrament d'uns projectors de led per a substituir tres projectors monumentals de descàrrega de la Basílica de Sant Feliu	2023019539
Contractació per al subministrament de suports i lluminàries d'enllumenat públic exterior per esmenar defectes detectats en les inspeccions periòdiques de 2022-23	2023035826
Contractació de les obres relatives al projecte de renovació de les instal·lacions d'enllumenat públic exterior del Parc de la Devesa, fases 0, 1 i 3	2023009433
Substitució de 2.779 lluminàries: Execució de les actuacions a la xarxa d'enllumenat públic exterior de subministrament i substitució de 2.779 lluminàries a diferents barris del municipi de Girona	2022002779

Els carrers i espais en que s'ha actuat sobre les lluminàries de les instal·lacions d'enllumenat públic exterior són les següents:

- Carrer de Santa Clara – 22 unitats
- Jardins de Pablito –
- Plaça Miquel Santaló – Punt de llum central de grans dimensions
- Rambla Llibertat – 34 unitats
- Pujada Pedreres i carrer Fora Muralla – 34 unitats
- Zona Pedreres – 91 unitats
- Carrer Palco dels Sastres – 10 unitats
- Plaça de Vistalegre – 42 unitats
- Plaça Vicens Vives – 21 unitats
- Passatge Camp de Mart – 8 unitats
- Av. Jaume I, costat esquerre – 35 unitats
- Plaça Poeta Marquina – 24 unitats

- Carrer Migdia, entre carrers Creu i Caldes de Montbui – 43 unitats
- Carrer Migdia, entre carrers Caldes de Montbui i Fresser – 41 unitats
- Plaça Josep Irla – 20 unitats
- Zona Químics – Tram Caldes de Montbui i carrer Joaquina Arnall – 24 unitats
- Zona Plaça Ciutat de Figueres – 102 unitats
- Avinguda Montilivi, entre el camp de futbol i Pericot – 61 unitats
- Carrer Universitat de Girona – 61 unitats
- Carrer Jocs Olímpic de Barcelona – 28 unitats
- Carrer Mercè Rodoreda i Joaquim Maria Masramon – 29 unitats
- Carrer Riera Bugantó i adjacents – 28 unitats
- Tram Pujada Creu de Palau i Prolongació Pericot – 64 unitats
- Carrer Albi i tram Pujada Creu de Palau – 30 unitats
- Carrer Santiago Sobrequés i tram carrer Empúries – 38 unitats
- Zona Sant Narcís – 190 unitats
- Carrer Oviedo - Ctra. Sta Coloma – 36 unitats
- Zona carrers Camp Gurnau – Falgàs – 69 unitats
- Zona Pont Major – 80 unitats
- Carrer Sant Jordi – 26 unitats
- Ronda Pedret, entre jardins de Pedret i Centre Cívic – 32 unitats
- Pont de la Barca – projectors – 8 unitats
- Carrer Antoni Varés i Martinell – 34 unitats
- Rambla de Xavier Cugat – zona central – 26 unitats
- Carrer Damià Estela Molinet – 24 unitats
- Illeta carrer Font de l'Abat – 8 unitats
- Germans Sàbat – 80 unitats
- Carrer Orient – 13 unitats
- Carrer Balandrau, tram entre carrers Orient i Güell – 3 unitats
- Zona Santa Eugènia – 68 unitats
- Prolongació carrer Emili Grahit – 95 unitats
- Carrer Pic de Peguera – 23 unitats
- Zona Carrer Ullastret – 6 unitats (pendents 36 unitats)
- Parc Francesc Sabaté – 29 unitats
- Carrer Puigsacalm i carrers adjacents zona Montilivi – 69 unitats
- Avinguda Lluís Pericot – projectors zona central – 27 unitats
- Torres de Palau II - zona Torre Malla i Ros de Palau – 173 unitats
- Zona Mas Grau – 150 unitats
- Zona Torre Rafela – 107 unitats
- Carrer Universitat de Montpeller – 17 unitats
- Carrer Oviedo – vorera – 14 unitats
- Carrer Vitoria Gasteiz – 12 unitats
- Camí vell de Fornells – 22 unitats
- Carrer Aragó – 30 unitats

- Ctra Santa Coloma – 54 unitats
- C-65 - Sortida AP7 – 142 unitats
- Plaça Salvador Espriu – 15 unitats
- Tram carrer Carne – 43 unitats
- Gran Via Ronda Sant Pere – 34 unitats
- Carrer Sant Daniel – 31 unitats
- Zona Sant Daniel – 85 unitats

Estudis, propostes i redacció de documentació per a la millora de la xarxa d'enllumenat públic exterior

Redacció d'estudis i propostes per millorar les instal·lacions d'enllumenat públic exterior

Actuació	Expedient
Actuacions de substitució de lluminàries a la xarxa d'enllumenat públic exterior del sector de Santa Eugènia (503 lluminàries): Redacció del Projecte i plecs per a la licitació.	2024007376
Proposta d'actuació per a la instal·lació de punts de llum solars a l'entorn de les Hortes de Santa Eugènia (25 unitats): Redacció de la documentació tècnica i plecs per a la licitació.	2023036751
Suport a l'Àrea de Mobilitat i via pública per a la redacció de l'annex d'enllumenat per a la contractació per al subministrament de material i accessoris d'enllumenat i il·luminació per a l'Ajuntament de Girona	2023038957
Contractació per a l'elaboració d'un informe de l'estat de la instal·lació elèctrica del punt de llum de grans dimensions de la plaça Miquel Santaló	2023014035
Contractació del servei de confecció de la documentació necessària i legalització de la instal·lació d'enllumenat QE383, situada a l'entorn de l'església de Sant Miquel de Palau Sacosta	2023008647
Estudis i propostes per a l'optimització de l'enllumenat de diferents carrers i espais urbans del municipi, per tal de renovar les lluminàries, millorar la il·luminació i l'eficiència energètica de les instal·lacions (estudis fets i revisats per canviar fins a 4.800 lluminàries), per futur projecte massiu de substitució de lluminàries existents per noves lluminàries de tecnologia led en diferents barris del municipi	
Estudis, propostes i proves nocturnes per millorar la il·luminació de Sant Feliu i de la Catedral mitjançant actuacions puntuals	
Sol·licitud d'estudis lumínics i propostes per a la substitució de lluminàries per millorar la il·luminació de carrers i espais de la ciutat per donar resposta a queixes i suggeriments de la ciutadania expressats a través de la Bústia de suggeriments municipal	
Estudi, proposta i proves nocturnes per millorar la il·luminació del carrer de la Rutlla	
Estudi i proposta per incrementar el nivell lumínic del carrer Canalejas	

Revisió i seguiment d'actuacions en l'enllumenat públic exterior, inclosos en projectes d'urbanització

Actuacions

Actuació	Expedient
Revisió annex instal·lació d'enllumenat públic inclòs en el Projecte d'urbanització de la UA61 Joaquim Ruyra	2021035796
Revisió annex instal·lació d'enllumenat públic inclòs en el Projecte d'urbanització de la UA 50 Julià de Chia	2022040788
Revisió annex instal·lació d'enllumenat públic inclòs en el Projecte d'urbanització Agustí Riera i Vicenç Bou	2020009761
Revisió annex instal·lació d'enllumenat públic inclòs en el Projecte d'urbanització de Torre Rafela	2018009608
Revisió annex instal·lació d'enllumenat públic inclòs en el Projecte d'urbanització UA Pol Ter 2	2023008090
Revisió annex instal·lació d'enllumenat públic inclòs en el Projecte d'urbanització UA 42 carrer Ginesta	2021015961
Revisió annex instal·lació d'enllumenat públic inclòs en el Projecte d'urbanització PAU 117 Carrer Barcelona – Sector Nord	2021040969
Revisió annex instal·lació d'enllumenat públic inclòs en el Projecte executiu de reforma del carrer del Carme a l'alçada del pont de l'Areny	2021047972
Revisió annex instal·lació d'enllumenat públic inclòs en el Projecte constructiu de rehabilitació estructural de la passarel·la de la font del rei	2023008552
Supervisió tasques sobre la instal·lació d'enllumenat públic exterior durant l'execució del Projecte d'obra de reforma de la plaça de Salt	2018029631

Informes tècnics, informacions, avisos i suggeriments i peticions a través del Portal del Treballador

Redacció d'informes tècnics de diversa índole, entre els quals destaquen els relacionats amb comunicacions d'aspectes tècnics per a una gestió òptima de l'enllumenat i les respostes a avisos i suggeriments rebuts de ciutadans.

També s'han redactat informes de reclamacions patrimonials per ciutadans en relació a l'enllumenat públic exterior.

A partir de peticions TIC i d'avisos i suggeriments ciutadans rebuts, s'han estudiat les diferents propostes i queixes i, junt a la Brigada Municipal d'Enllumenat, s'han pres decisions que en alguns casos han derivat en actuacions a la via pública, com instal·lació de projectors o llumeneres per reforçar l'enllumenat de diversos punts del municipi, principalment en parcs infantils i voreres, o avisos diversos a brigades o a l'empresa de manteniment preventiu de llums trencats i bombetes foses.

Bústia d'avisos i suggeriments - TIC

154	Avisos rebuts i gestionats mitjançant la Bústia d'avisos i suggeriments
92	Peticions emeses a la Brigada Municipal d'Enllumenat mitjançant les peticions a Mobilitat / enllumenat
4	Informes emesos complementaris a reclamacions particulars formulades per ciutadans

Estudi de la facturació de consums

Control i revisió de les factures de consums dels subministraments d'enllumenat públic.

Facturació del consum d'energia elèctrica de les 276 escomeses d'enllumenat públic exterior

Tipus	Import
Facturació Endesa Energia SAU: 2.818 factures revisades. 27 paquets de facturació.	2.367.281,44 €
Facturació Iberdrola (MT): 12 factures revisades	102.343,17 €

Gestions amb les comercialitzadores i reclamació de refacturacions i/o abonaments en cas de detecció d'errors o dubtes en les factures rebudes. Seguiment de les incidències detectades i de la sol·licitud a la comercialitzadora d'inspecció.

Altres

- Atenció personal visites comercials proveïdors de material d'enllumenat: 42 visites ateses
- Atenció personal tècnics d'empreses amb contractes adjudicats
- Atenció personal a empreses instal·ladores i projectistes.

2.3.6. Manteniment d'instal·lacions

Licitacions de manteniment

Licitació per a la contractació del contracte agrupat de manteniment de climatització i aigua calenta sanitària dels equipaments municipals (2023004959). Preparació de memòria, plec de prescripcions tècniques, valoracions d'ofertes, etc.

Licitació per a la contractació del contracte de manteniment de l'edifici consistorial (2023010894). Preparació de memòria, plec de prescripcions tècniques, valoracions d'ofertes, etc.

Inici de la licitació per a la contractació del contracte agrupat de manteniment d'alarmes d'intrusió dels equipaments municipals (2023047133)

Preparació de la documentació necessària per a l'adhesió al contracte marc de manteniment d'aparells elevadors pe l'Associació Catalana de Municipis (ACM).

Gestió i seguiment tècnic de contractes de manteniment

- Fiscalització, seguiment tècnic i control de costos dels diferents contractes de manteniment de les instal·lacions dels equipaments municipals, amb especial dedicació a:
 - Contracte mixt del servei de manteniment integral de l'edifici consistorial
 - Contracte mixt del servei de manteniment preventiu, normatiu i correctiu, dels sistemes de climatització i instal·lacions d'ACS d'equipaments en edificis municipals (Lot 1, Lot 2 i Lot 3)
 - Contractació mixta del servei del manteniment, la recepció d'avisos i l'assistència en les alarmes d'intrusió dels edificis municipals
 - Contracte mixt del servei de manteniment d'aparells elevadors dels equipaments municipals
 - Contracte mixt del servei de manteniment d'elements de protecció contra incendis dels edificis municipals
 - Contracte mixt del servei de manteniment dels tres centres de transformació i mesura situats al museu del cinema, a la central del molí i al mercat del Lleó
 - Contracte mixt del servei de manteniment de les antenes col·lectives de les cases de l'Onyar

- Gestió del manteniment correctiu de les instal·lacions de protecció contra incendis dels equipaments municipals.

- Gestió del manteniment correctiu de les instal·lacions de climatització i ACS dels equipaments municipals.

Projectes

Projecte / Contractació	Expedient	Pressupost Projecte	Pressupost Adjudicació
Contracte mixt del servei de manteniment preventiu, normatiu i correctiu, dels sistemes de climatització i instal·lacions d'ACS d'equipaments en edificis municipals (Lot 1)	2023004959	138.603,44 €	106.422,37 €
Contracte mixt del servei de manteniment preventiu, normatiu i correctiu, dels sistemes de climatització i instal·lacions d'ACS d'equipaments en edificis municipals (Lot 2)	2023004959	121.193,72 €	117.423,37 €
Contracte mixt del servei de manteniment preventiu, normatiu i correctiu, dels sistemes de climatització i instal·lacions d'ACS d'equipaments en edificis municipals (Lot 3)	2023004959	203.624,51€	191.186.35 €
Contractació mixta del servei del manteniment de les instal·lacions i sistemes tècnics instal·lats en les oficines municipals de la plaça del Vi i c/ Ciutadans, així com del subministrament de recanvis d'aquest manteniment	2023010894	194.870,50 €	189.244,00 €
Contractació mixta del servei del manteniment, la recepció d'avisos i l'assistència en les alarmes d'intrusió dels edificis municipals, així com del subministrament dels recanvis de manteniment	2018031405	99.704,00 €	71.162,52 €

Contractació mixta del servei de manteniment de l'antena col·lectiva de les cases de l'Onyar, així com dels subministraments de recanvis de manteniment	2019012451	14.999,98 €	13.691,89 €
Contractació mixta dels serveis de manteniment dels tres centres de transformació i mesura situats al museu del cinema, a la central del molí i al mercat del Lleó, així com el subministrament de recanvis del manteniment.	2019017540	15.730,00 €	13.631,86 €
Contractació mixta del servei de manteniment dels aparells elevadors municipals de l'Ajuntament de Girona	2024002317	36.930,60 €	36.930,60 €
Contractació mixta del servei de manteniment normatiu de baixa tensió dels equipaments municipals (lot 1)	2021035844	76.336,86 €	65.414,46 €
Contractació mixta del servei de manteniment normatiu de baixa tensió dels equipaments municipals (lot 2)	2021035844	48.471,23 €	47.247,68 €
Contractació mixta del servei de manteniment normatiu de baixa tensió dels equipaments municipals (lot 3)	2021035844	133.578,10 €	114.670,72 €

Treballs d'enginyeria

Des de l'Àrea d'Urbanisme, es dona suport d'assessorament tècnic, així com per a la redacció de documentació relacionada amb processos de licitació d'altres àrees, tals com:

- Redacció de la memòria valorada per la substitució de les calderes de la Piscina de Can Gibert.
- Redacció de la memòria tècnica valorada per la detecció i reparació de les fuites de gas frigorífic de la instal·lació de climatització del Centre Cívic Onyar.
- Redacció de la memòria tècnica valorada per instal·lar un nou sistema de climatització de la segona planta del Centre Cívic Sant Narcís.
- Redacció de la memòria valorada de modificació de la instal·lació elèctrica per a l'ampliació de potència de la Guingueta de Fontajau.
- Col·laboració amb la direcció d'obra de la instal·lació solar fotovoltaica en la coberta del Mercat del Lleó.
- Col·laboració amb la direcció d'obra de la instal·lació fotovoltaica de l'escola Font de la Pólvora i el Pavelló de Vilarroja.
- Col·laboració amb la direcció d'obra del nou centre de mesura de l'edifici consistorial.

Col·laboracions

- Suport tècnic en l'electrificació de la zona de Domeny habilitada pels firaries de les Fires de Girona.
- Estudi de mesures d'estalvi energètic en equipaments municipals.

Intervencions de manteniment

- Gestió, coordinació i supervisió tècnica de les actuacions de manteniment preventiu i correctiu sobre les instal·lacions dels diferents equipaments municipals.
- Resolució 187 peticions via portal del treball durant l'any 2023, d'un total de 251.

- Realització d'informes tècnics per a l'aprovació de factures de material de manteniment.

A l'Edifici Consistorial s'han portat a terme:

- 2313 intervencions correctives.
- 856 intervencions preventives

Altres equipaments municipals:

- Manteniment de les instal·lacions de calefacció, climatització i aigua calenta sanitària. Durant l'any 2023 s'han portat a terme 185 intervencions preventives i 388 intervencions correctives.
- Manteniment de les instal·lacions contra incendis: Durant l'any 2023 s'ha portat a terme la revisió de tota les instal·lacions de protecció contra incendis dels equipaments municipals i s'han portat a terme 33 intervencions correctives.
- Manteniment dels ascensors: Durant l'any 2023 s'han portat a terme 589 intervencions de manteniment normatiu i 35 intervencions correctives.
- Manteniment d'alarmes anti-intrusió: Durant l'any 2023 s'han portat a terme 104 intervencions de manteniment normatiu i 171 intervencions correctives.