

2.3. Servei de Projectes i Obres

2.3.1. Presentació

El Servei de Projectes i Obres està format per les següents seccions:

- secció d'equipaments municipals
- secció d'espai públic i obra civil (inclou emllumenat públic exterior)
- secció de gestió d'equipaments i obres

Totes elles estan formades íntegrament per arquitectes, enginyers, arquitectes tècnics i delineants.

El Servei de Projectes i Obres de la subàrea d'Urbanisme i Activitats té com objectiu principal la programació i gestió de les obres que l'Ajuntament promou referides als espais públics, equipaments i edificis sota responsabilitat municipal. Aquestes obres són unes de nova planta, d'altres de reforma i d'altres de reparació. La funció bàsica del Servei de Projectes i Obres és gestionar les obres de promoció municipal. N'hi ha d'altres però de menys abast, com les relacionades amb el control d'obres promogudes per d'altres administracions, o, en el cas d'algunes urbanitzacions, per promotors particulars.

Hi ha vegades que la intervenció del servei abasta tot el procés, des de la redacció del projecte fins la direcció i la recepció de les obres. D'altres vegades, però, des del propi servei, es gestiona la contractació externa d'alguna de les fases, de la redacció del projecte o de la direcció facultativa de les obres.

En aquest context les tasques del servei poden ser classificades en els següents grups:

Obres promogudes pel propi Ajuntament

- Redacció de projectes
- Direcció d'obres
- Seguiment dels encàrrecs a l'exterior de la redacció de projectes
- Seguiment dels encàrrecs a l'exterior de la direcció d'obres
- Preparació de licitacions d'obres
- Preparació de liquidacions i recepcions d'obres

Obres promogudes per d'altres institucions o per particulars

- Seguiment de la redacció dels projectes
- Seguiment de la direcció d'obres
- Si s'escau, acceptació de les obres

D'entre les obres de promoció municipal, a grans trets, n'hi ha de dos tipus: les d'edificació i les d'urbanització.

Al primer grup hi són les de construcció de nous edificis, les de reforma o ampliació d'edificis existents i, òbviament també, les de manteniment de tots aquests edificis.

Al segon grup pertanyen, les obres d'urbanització *ex novo* d'espais públics, carrers, places, jardins, parcs, etc., les de reforma de les urbanitzacions existents a aquests espais i les corresponents de manteniment.

L'objecte de les obres relacionades amb l'edificació és el parc edificat de titularitat municipal: edificis administratius, centres cívics, socials i culturals, biblioteques, museus, escoles de primària, escoles bressol, mercats, dispensaris, cementiris, casernes de policia, magatzems i tallers, poliesportius, piscines, camps de futbol i d'altres instal·lacions esportives, teatres, auditoris, serveis tècnics, etc, un total de més de 100 edificis respecte als quals els seus responsables hi projecten molt sovint, i cada vegada més, reformes per tal d'adaptar-los als requisits de cada moment.

L'objecte de les obres d'urbanització és encara més ampli: tots els carrers, places, jardins, parcs i espais públics de la ciutat i les seves xarxes de serveis amb algunes, com les de sanejament, aigua potable, enllumenat públic i fibra òptica, de titularitat municipal. També s'inclou la gestió del corresponent mobiliari urbà.

En els darrers anys, hi ha hagut, en primer lloc, un notable increment del parc d'edificis i urbanitzacions a mantenir i, a més a més, per part dels seus responsables i usuaris, una major exigència d'atenció. El manteniment de les escoles bressol i de primària es feia abans des de l'Àrea de Cultura. Ara es fa des del servei de projectes.

La posada en funcionament de nous mecanismes de participació ciutadana complica notablement la tasca tècnica del servei. Cal fer múltiples valoracions, mantenir contactes i treballar sota el control dels representants dels veïns.

Cal mantenir contactes amb totes les regidories i departaments de l'Ajuntament. Arriben centenars de peticions de les coses més dispars a través del gestor de tasques i, també, des de la bústia de suggeriments dels ciutadans. Cal, almenys, contestar-les totes.

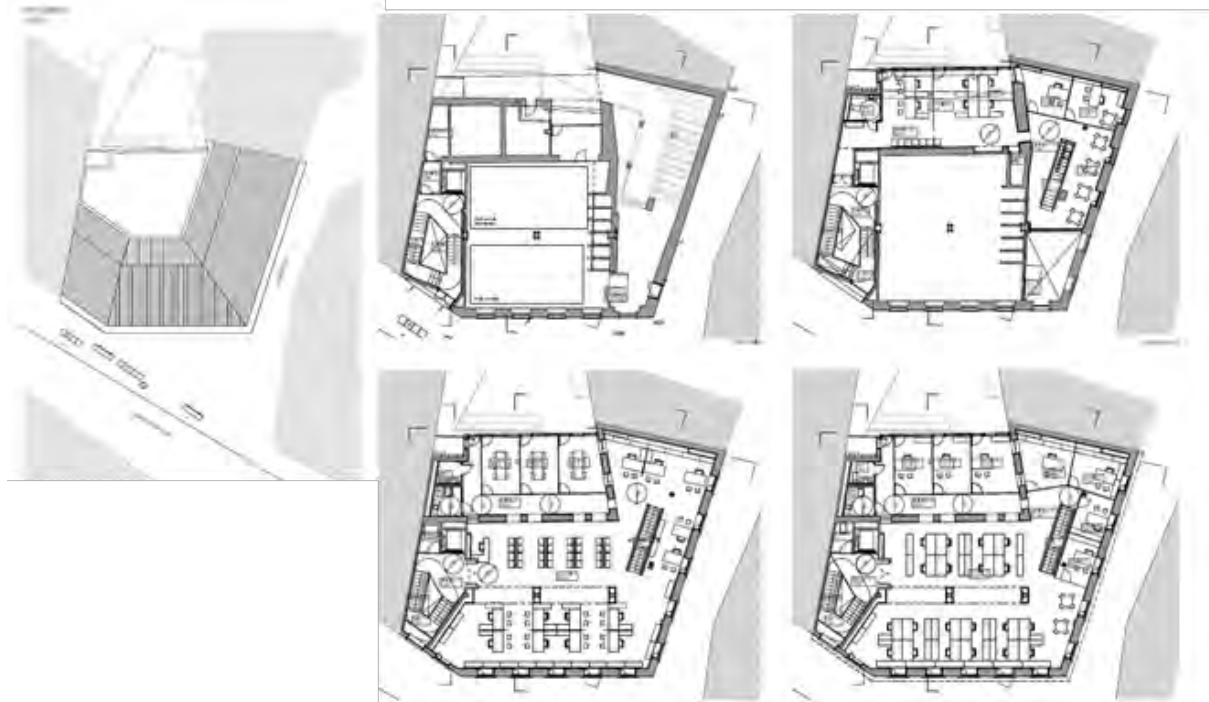
S'afegeixen també a aquest Servei les conseqüències de les obres de restitució dels sectors afectats pel tren d'alta velocitat. Abans hi havia, fora del servei de Projectes i Obres, una oficina dedicada en exclusiva a aquesta qüestió. Ara, a la fase d'acabats, quan es requereix una intervenció més ferma de l'Ajuntament en aquestes obres de restitució, des del servei, aquesta és desenvolupada com una tasca més per alguns tècnics.

2.3.2. Secció d'Equipaments municipals

Fitxes de projectes i obres. Tasques

Millores en el projecte d'acondicionament per a oficines municipals a l'edifici de la Central del Molí

El projecte consisteix en la reforma i rehabilitació de l'edifici de la central hidroelèctrica del Molí, situada al núm. 13 del carrer Santa Clara, destinat a oficines municipals a la planta entresòl, primera i planta segona. A la planta baixa es planteja mantenir totes les instal·lacions elèctriques de la central del Molí, però millorant l'accessibilitat per poder ensenyar l'espai al públic, de manera restringida.

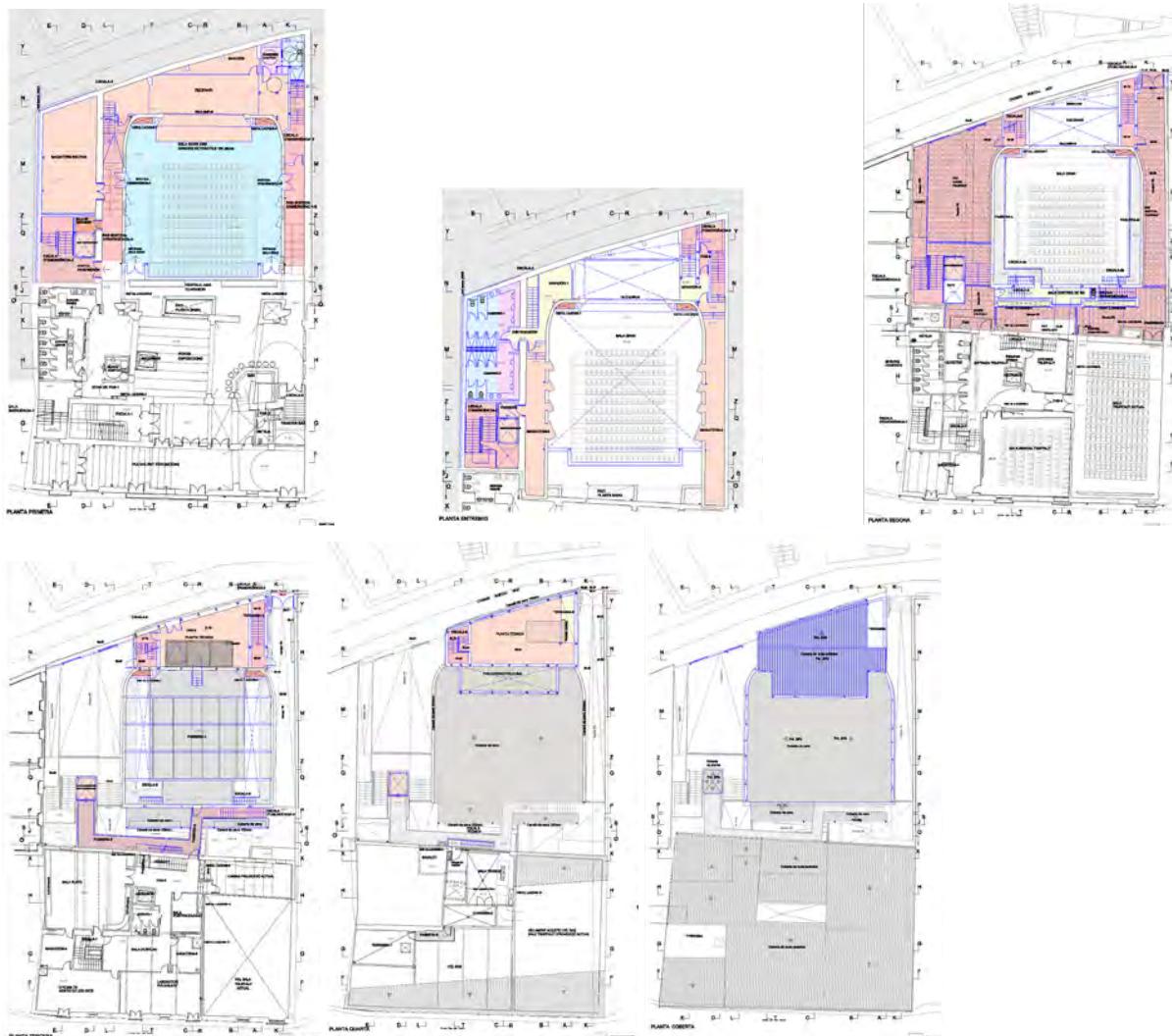


Fitxa tècnica

Emplaçament	Carrer Santa Clara, 13
Superfície	810,44 m ²
Pressupost projecte	1.567.515 €
Estat del projecte	Pendent de licitació
Autor del projecte	David Codinach i Sala i Josep M ^a Rovira Saperas, arquitectes
Direcció de L'obra	Servei de Projectes i Obres · Rafael Ros Penedo, arquitecte municipal
Promotor	Ajuntament de Girona

Projecte de rehabilitació edifici antic Cinema Modern fase 2

A fi i efecte de donar cabuda al programa funcional de magatzems i camerinos d'escena, així com per poder habilitar la quarta sortida d'evacuació d'incendis necessària, que surti a espai exterior segur, és a dir, al carrer del Portal Nou, s'ha detectat la possibilitat de fer la buidada de les terres contingudes en el pati de l'antiga UNED, corresponent a la finca veïna, número 9 del carrer del Portal Nou, propietat de la Diputació de Girona i en cessió d'ús a l'ajuntament de Girona, fins al nivell de la platea de la Sala Gran, és a dir dues plantes per sota del nivell del carrer del Portal Nou, per poder encabir dues plantes soterrades entre els 2 edificis, de servei a la Sala Gran de l'antic Cinema Modern, i amb l'encaix de la quarta sortida d'emergència, reconstruint l'actual pati com a terrat de coberta d'aquesta nova edificació.

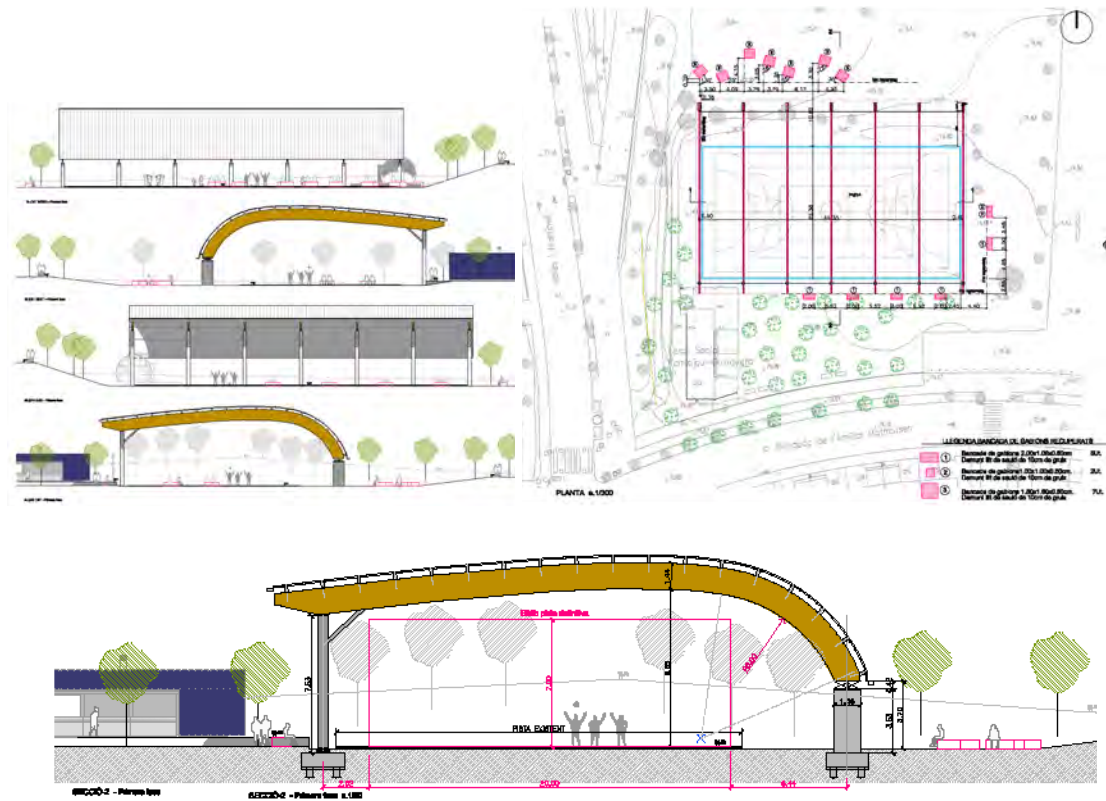


Fitxa tècnica

Emplaçament	Carrer del Portal Nou
Superfície	2.044,90 m ²
Pressupost projecte	En redacció
Estat del projecte	En redacció
Autor del projecte	Servei de Projectes · Carles Lloret Nadal i Rafael Ros Penedo, arquitectes municipals
Direcció de l'obra	Serveis de Projectes · Rafael Ros Penedo, arquitecte municipal
Promotor	Ajuntament de Girona

Revisió i actualització del Projecte d'execució de coberta pista esportiva a fontajau ente l'avinguda l'amical Matahusen i el c. Antoni Varés Martinell

És objecte de revisió i actualització del Projecte d'Execució definir i concretar les parts de l'obra que queden per executar, amb un pressupost de licitació que actualitza els preus, a causa del temps transcorregut des de la redacció inicial del projecte que és del mes juliol de 2018, i eliminant aquelles unitats d'obra ja executades en la primera licitació, a efectes de la nova licitació, però sense perdre de vista el caràcter unitari del projecte.

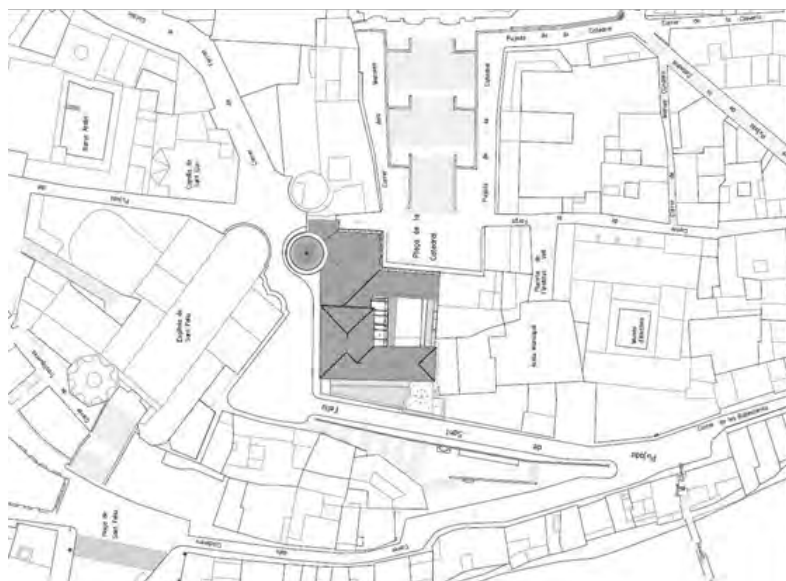


Fitxa tècnica

Emplaçament	Fontajau, av. Amical Mathausen i c. Antoni Varés Martinell
Superfície	1.000 m ²
Pressupost projecte	518.463,01€
Preu adjudicat	En resolució de contracte
Estat del projecte	Adjudicada nova assistència tècnica per redactar nou projecte
Autor del projecte	Serveis de Projectes i Obres · Rafael Ros Penedo, arquitecte municipal
Promotor	Ajuntament de Girona

Projecte d'adequació de la Casa Pastors com a seu del Museu d'Art Modern i Contemporani de Girona. Memòria tècnica enderroc per la continuïtat de les excavacions arqueològiques.

L'objecte del projecte consisteix en l'adequació de la casa Pastors com a Seu del Museu d'art modern i contemporani de Girona, per això és vol recuperar en el possible el caràcter unitari del conjunt, així com la imatge exterior, sense renunciar, si cal, a elements arquitectònics contemporanis en les noves actuacions. Enguany s'ha dut a terme l'enderroc del murs pati oest per la continuïtat de les excavacions arqueològiques. Un cop obert s'ha redactat una nova memòria tècnica valorada que abarca la totalitat de la planta baixa.

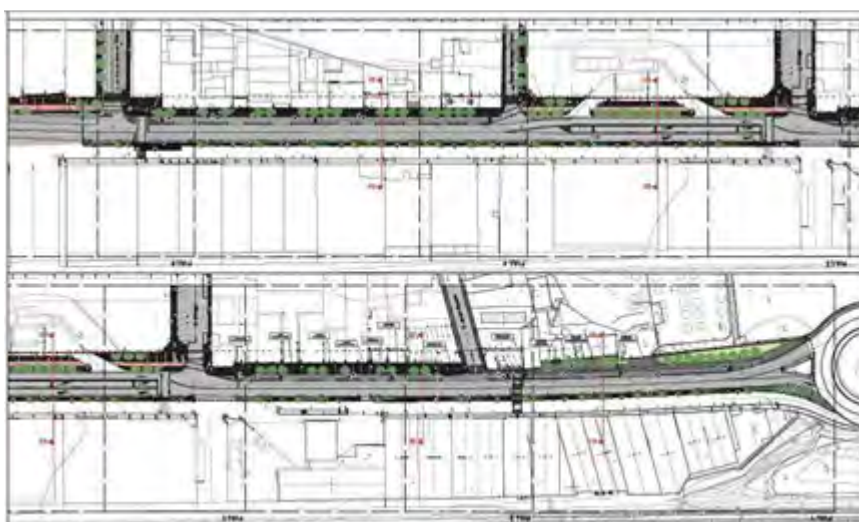


Fitxa tècnica

Emplaçament	Plaça de la Catedral, 2
Superfície	1.600 m ²
Pressupost projecte	170.264,98 €
Estat del projecte	Adjudicat
Autor del projecte	Carme Sais Gruart, Cap de seves arts visuals, museus i patrimoni cultural
Direcció de l'obra	Servei de Projectes i Obres · Joaquim Roura Poch, arquitecte municipal
Promotor	Ajuntament de Girona

Projecte d'obres ordinàries de la vorera est del carrer Barcelona entre el carrer 8 de març de 1908 i la rotonda de Fornells

L'objecte del projecte consisteix en la urbanització de les voreres del costat est del carrer Barcelona, per tal de donar continuïtat al pas de vianants al nucli urbà de Girona. A més es preveu la implantació d'un carril bicicleta i la pavimentació de la mitjana central del vial.



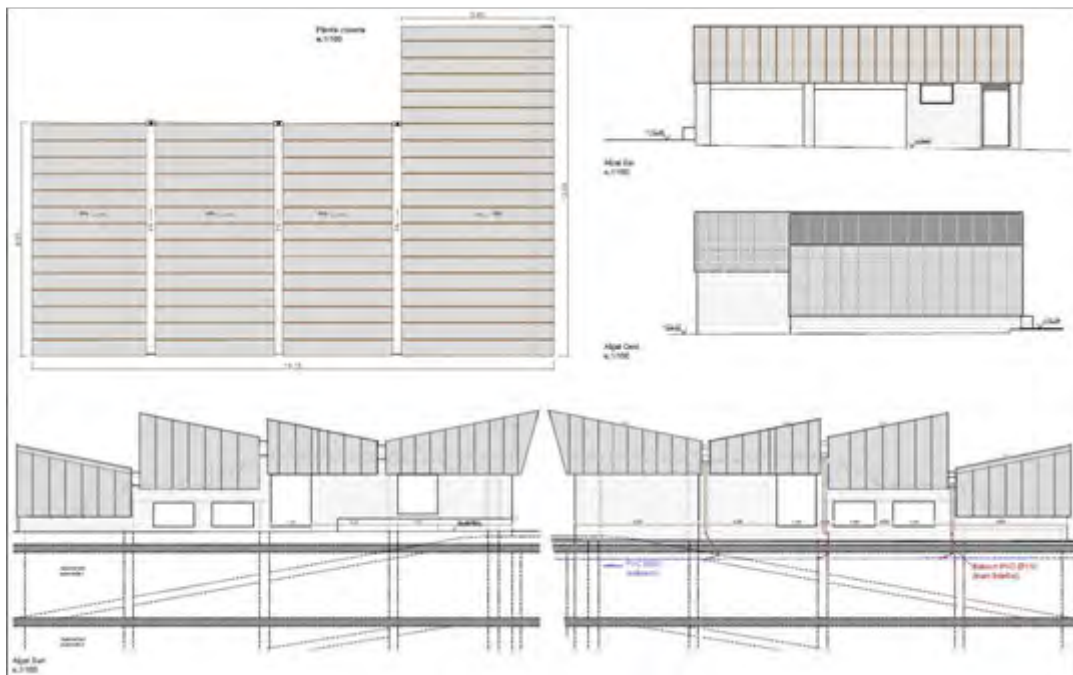
Fitxa tècnica

Emplaçament	Carrer Barcelona entre carrer 8 de març de 1908 i la rotonda de Fornells
Pressupost projecte	798.692,76€
Pressupost adjudicat	662.898,50€
Estat del projecte	Obra acabada
Autor del projecte	Xavier Frigola Mercader, arquitecte
Direcció de l'obra	Servei de Projectes i Obres· Joaquim Roura Poch, arquitecte municipal
Promotor	Ajuntament de Girona

Projecte d'execució de la coberta del badalot de la plaça Pallach

L'objecte de l'encàrrec és resoldre els problemes de filtracions d'aigües plujanes provocades per l'envelliment i la obsolescència dels materials constructius que conformen el badalot, especialment la membrana impermeabilitzant de PVC existent sota el paviment, l'entrada a canals amb reixes interceptores, i els minvells que resolien els encontres amb els paraments verticals perimetrals.

La coberta que es proposa forma part de la solució constructiva del propi badalot, per tal de garantir l'evacuació d'aigües plujanes d'aquesta nova coberta, en ser una solució constructiva més segura, de major durabilitat i baix manteniment en el temps (pràcticament, només neteja de canals), la qual cosa també comporta deixar d'exercir ús públic sobre el badalot.



Fitxa tècnica

Emplaçament	Plaça Josep Pallach i Carolà, s/n
Superfície	202,10 m ²
Pressupost projecte	94.718,96 €
Preu adjudicat	93.617,85 €
Estat del projecte	Obra acabada i recepcionada
Autor del projecte	Servei de Projectes i Obres · Rafael Ros Penedo, arquitecte municipal
Promotor	Ajuntament de Girona

Informe sobre les patologies aparegudes a la Plaça Pallach, degoters per filtracions d'aigües pluvials

Té per objecte el present Informe realitzar la descripció de les patologies aparegudes a les obres executades a la plaça Josep Pallach i Carolà, diagnosticar els possibles motius que les han pogut originar, proposar les possibles formes de solucionar-les i determinar la seva valoració.



Fitxa tècnica

Emplaçament	Plaça Pallach i Carolà
Superfície	207,90 m ²
Pressupost projecte	66.735,11€
Preu adjudicat	62.735,07€
Estat del projecte	Obra acabada i recepcionada.
Autor de l'informe	Serveis de Projectes i Obres- Rafael Ros Penedo, arquitecte municipal
Promotor	Ajuntament de Girona

Projecte de Comissaria de Santa Eugènia de la Policia Municipal de Girona

L'encàrrec de la redacció de la present documentació s'enmarca en el conveni marc per a la delegació de competències i la prestació d'assistència tècnica en matèria d'enginyeria i arquitectura entre el Consell Comarcal del Gironès i l'Ajuntament de Girona.

L'objecte del projecte consisteix en la remodelació de Can Burrassó com a Comissaria de Policia Municipal de Girona al barri de Santa Eugènia, així com la tramitació d'expedient dels treballs de seguretat i salut, per rebre l'edifici a punt de funcionar per part de l'Ajuntament de Girona. L'edifici es presenta totalment obsolet, per a qualsevol ús i requerirà una important remodelació per a donar resposta a l'ús específic de Comissaria que es vol implantar.



Fitxa tècnica

Emplaçament	Carrer Maçana, nº78 davant parc Núria Terés
Superfície	372,57 m ²
Pressupost projecte	799.714,85€
Estat del projecte	En construcció
Autor del projecte	Serveis Tècnics del Consell Comarcal del Gironès
Promotor	Ajuntament de Girona

Avantprojecte de reforma de la Biblioteca Pública a la Casa de Cultura, fase-2

Biblioteca de la casa de Cultura. A l'espai de la Casa de Cultura que ocupava la Biblioteca Provincial de Girona l'Ajuntament de Girona vol adequar-lo per a convertir-lo en biblioteca municipal. Per a fer-ho es disposa d'un projecte arquitectònic que s'ha de sotmetre a revisió per tal d'adaptar-lo a uns nous requeriments derivats de la tipologia de l'edifici i del seu us compartit amb el titular de l'equipament.

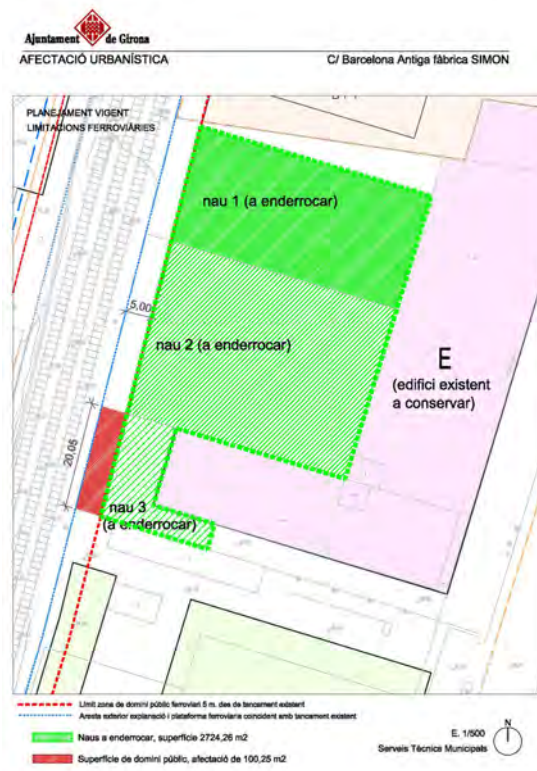


Fitxa tècnica

Emplaçament	Plaça Hospital
Superfície	1.689,45 m ²
Pressupost projecte	2.650.000 €
Estat del projecte	Redacció avantprojecte
Autor del projecte	Servei de Projectes i Obres · Joaquim Roura Poch, arquitecte municipal
Promotor	Ajuntament de Girona

Projecte d'enderroc de les naus situades al carrer Barcelona, número 142 i 144 (antiga fàbrica Simón)

Afectació Urbanística. El projecte consisteix en l'enderroc de tres naus situades al carrer Barcelona, número 142 i 144 (part de l'antiga fàbrica Simón), afectades per la zona de domini públic ferroviari i espai no edificable.

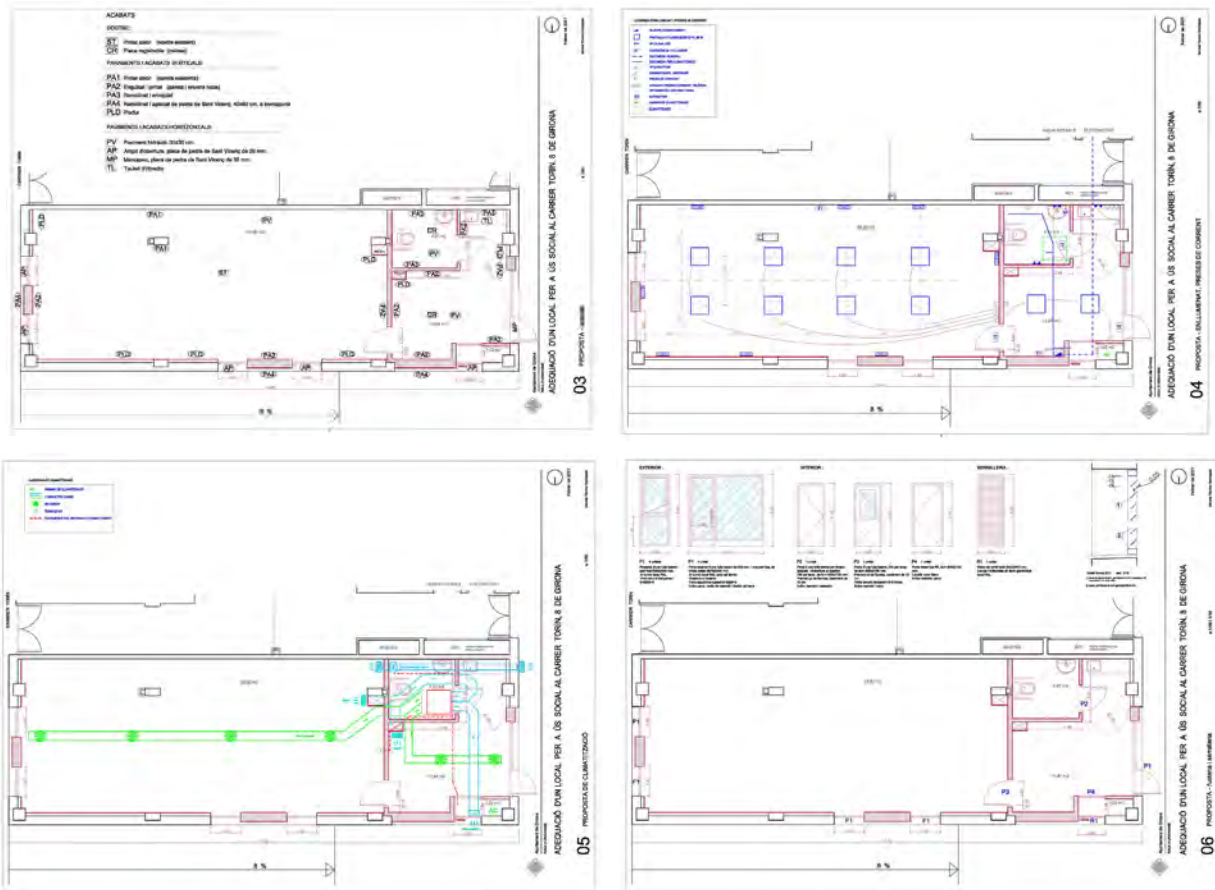


Fitxa tècnica

Emplaçament	Carrer Barcelona, 142-144
Superfície	2.824,51 m ²
Pressupost projecte	388.068,19 €
Preu adjudicat	182.780,12 €
Estat del projecte	Acta de suspensió, pendent d'ADIF
Autor del projecte	Rafel Ros Penedo, arquitecte
Direcció de L'obra	Servei de Projectes i Obres· Rafel Ros Penedo, arquitecte municipal
Promotor	Ajuntament de Girona

Memòria Tècnica d'adequació interior d'un local situat al carrer Torin 8,
Obres de distribució interior.

Obres per l'adequació d'un local municipal. Obres de distribució interior.

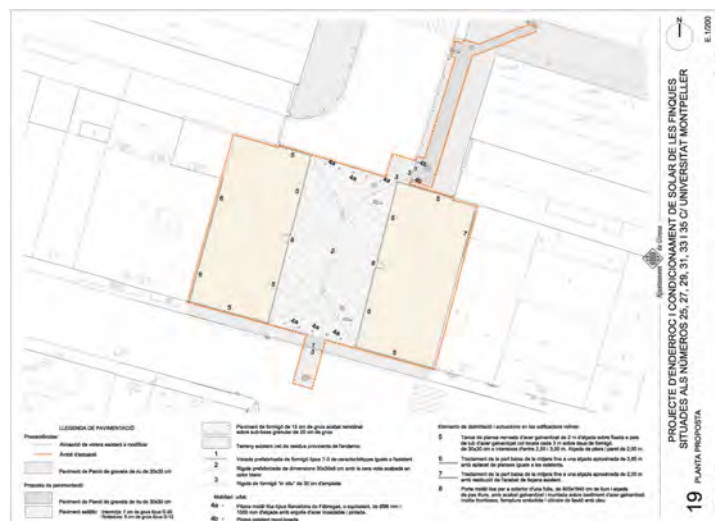


Fitxa tècnica

Emplaçament	Carrer Torin, 8
Superfície	85,32 m2
Pressupost projecte	78.500,72€
Estat del projecte	Obra acabada
Autor del projecte	Serveis de projectes i Obres Joaquim Roura Poch, arquitecte
Promotor	Ajuntament de Girona

Projecte d'enderroc i condicionament de solar de finques situades al carrer Universitat de Montpeller.

Obres del projecte d'enderroc i condicionament de solar al carrer Universitat de Montpeller

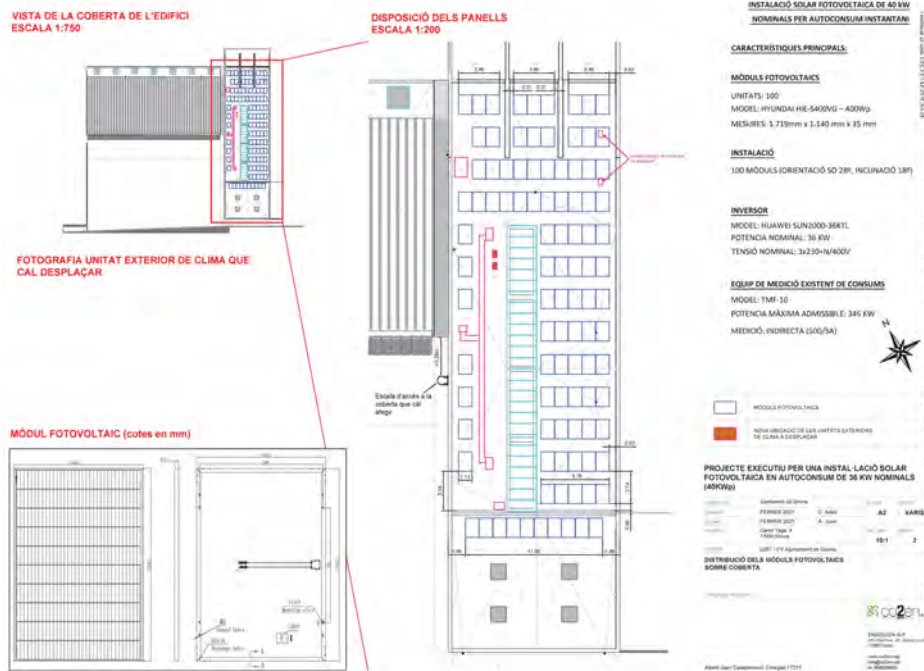


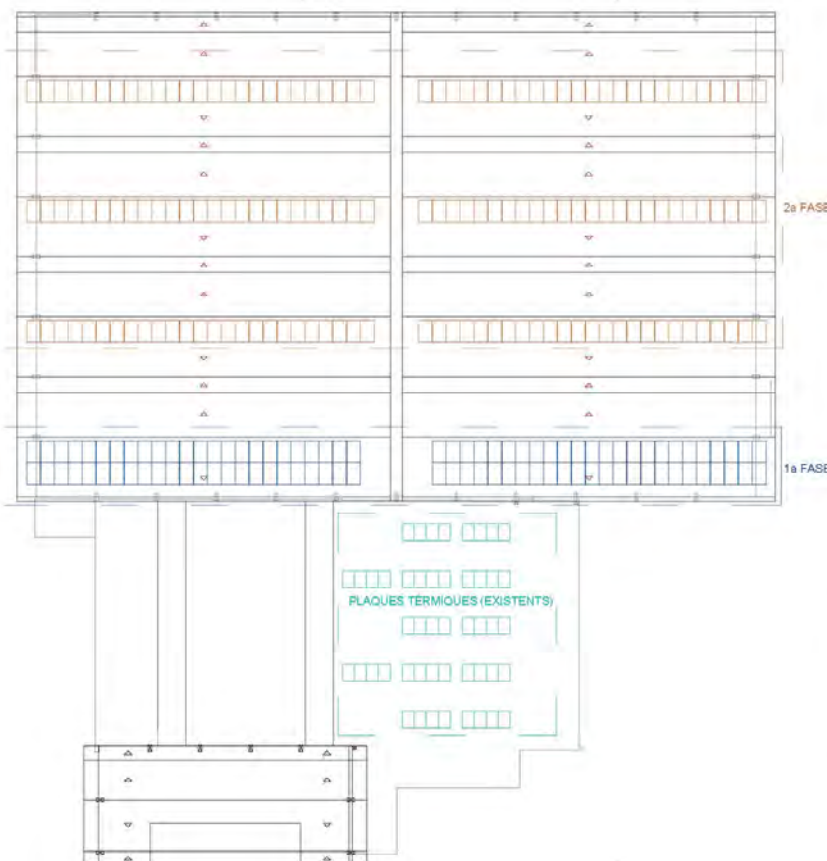
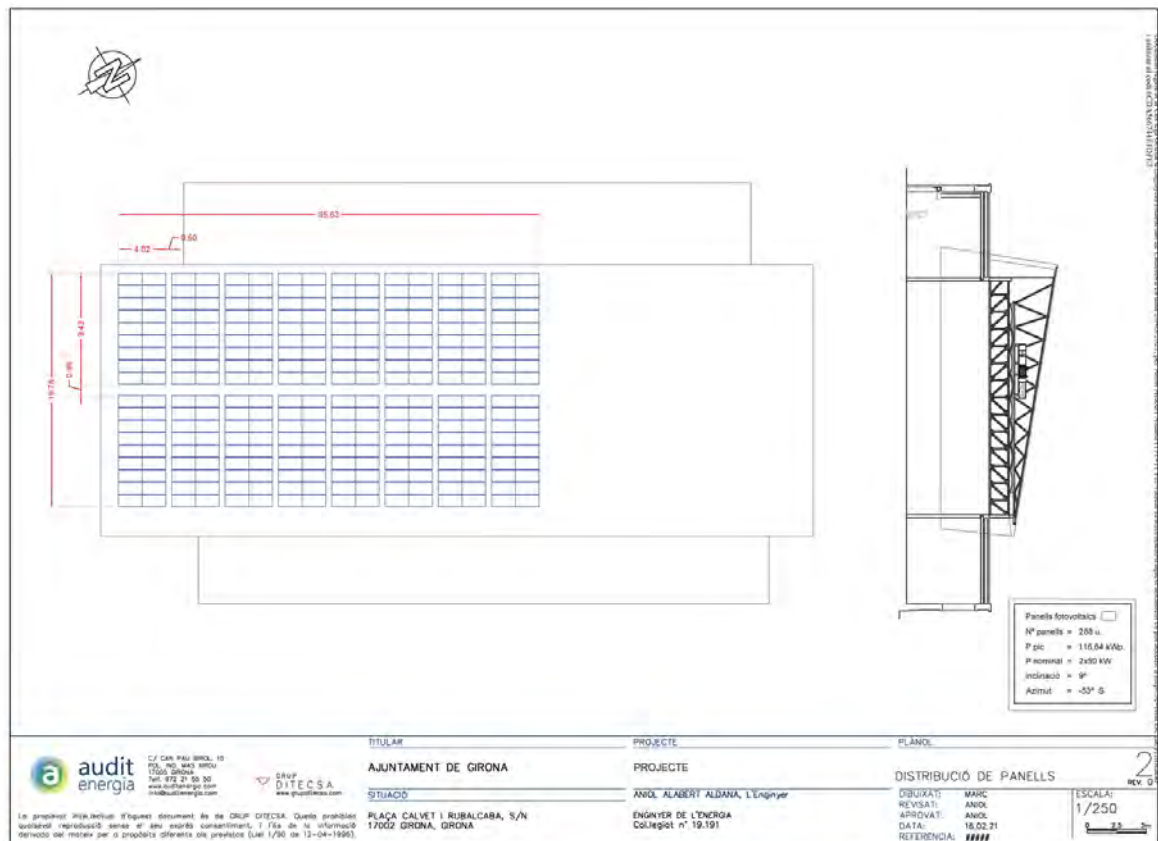
Fitxa tècnica

Emplaçament	Carrer Universitat de Mompeller núm. 25, 27, 29, 31, 33 i 35
Superfície	800,88 m ²
Pressupost projecte	125.255,76 €
Preu adjudicat	92.062,98 €
Estat del projecte	En executió
Autor del projecte	Servei de projectes i Obres · Joaquim Roura Poch, arquitecte municipal
Direcció de L'obra	Servei de projectes i Obres · Joaquim Roura Poch, arquitecte municipal
Promotor	Ajuntament de Girona

Aprovació de projectes d'instal.lació de plaques fotovoltaïques a Mercat del lleó, Pavelló de Vilaroja, Escola Font de la Polvora, Piscina Municipal de Palau i Piscina municipal de Santa Eugènia, emmarcats en el Pla d'Acció d'Energia Sostenible de l'Ajuntament de Girona.

Contractació mixta de les obres i del servei de manteniment de la instal.lació de plaques fotovoltaïques a Mercat del lleó, Pavelló de Vilaroja, Escola Font de la Polvora, Piscina Municipal de Palau i Piscina municipal de Santa Eugènia emmarcats en el Pla d'Acció d'Energia Sostenible.





INSTAL·LACIÓ SOLAR FOTOVOLTAICA DE 100 KW NOMINALS PER AUTOCONSUM INSTANTANI

CARACTERÍSTIQUES PRINCIPALS:

MÒDULS FOTOVOLTAICS
 MODEL: HYUNDAI HE-5470V - 470Wp o similar
 MESURES: 2.056 mm x 1.140 mm x 35/40 mm

INSTAL·LACIÓ
 ESTRUCTURA COPLANAR (ORIENTACIÓ 173º SE, INCLINACIÓ 20º)
 - FASE 1: 96 MÒDULS
 - FASE 2: 150 MÒDULS

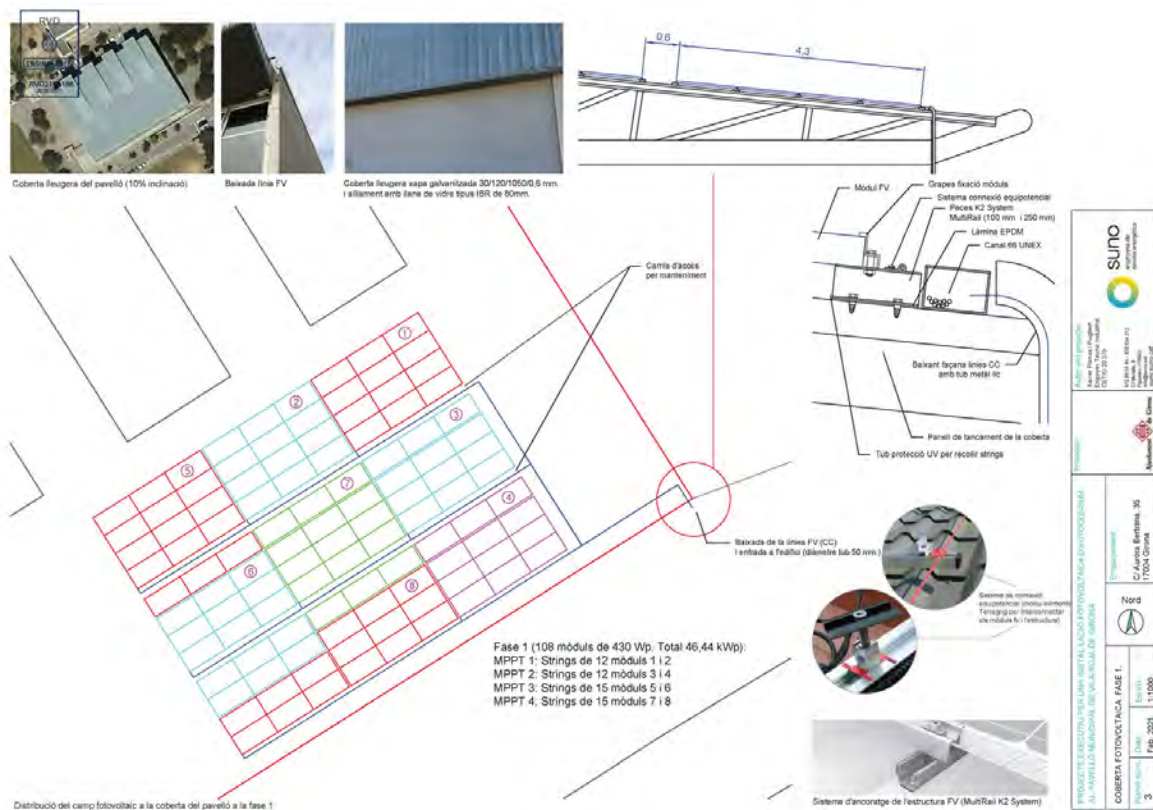
INVERSOR
 MODEL: HUAWEI SUN2000-100KTL-M1 o equivalent
 POTÈNCIA NOMINAL: 100 KW
 TENSIÓ NOMINAL: 3x230V/400V

	MÒDULS FOTOVOLTAICS 1a FASE
	MÒDULS FOTOVOLTAICS 2a FASE

PROJECTE EXECUTIU PER UNA INSTAL·LACIÓ SOLAR FOTOVOLTAICA EN AUTOCONSUM DE 100 KW NOMINALS (116,8 kWp)

AJUNTAMENT DE GIRONA			
FECHA:	FEBRER 2021	M. Ortega	A3
FECHA:	FEBRER 2021	A. Jover	1/250
ESCALA:	Comp. Agència IMWT, 2 17002 Girona		10:1
2021 - PROMOTORA PALAU			
DISTRIBUCIÓ DELS MÒDULS FOTOVOLTAICS SOBRE COBERTA			

ESTUDI CO2EN S.L.
 C/ de Ferreries, 41, 17002 Girona
 T: 972 22 00 00
 www.co2en.com

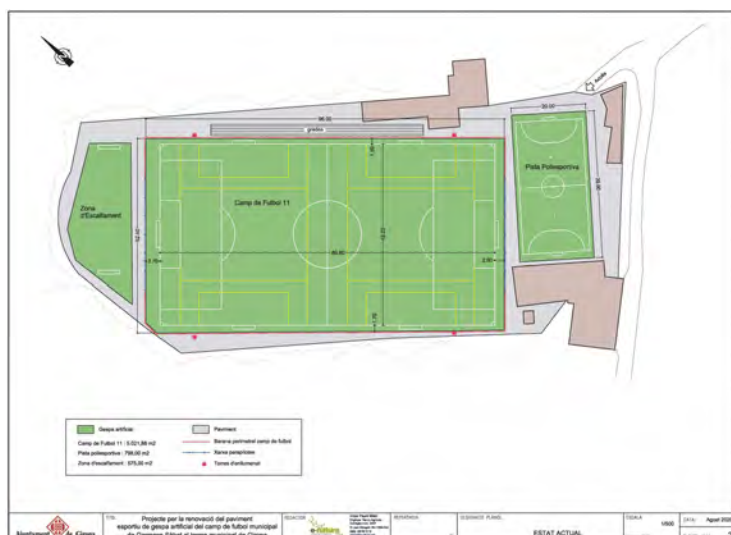


Fitxa tècnica

Emplaçament	Equipaments varis.
Superfície	5.296 m2 de coberta per col.locació de plaques.
Pressupost projecte	508.138,87 €
Preu adjudicat	
Estat del projecte	Lot 1 acabat, Lot 2 i Lot 3 pendent de licitació
Autor del projecte	ENGICO2EN SLP - Albert Juan casademont, Enginyer Industrial SUNO enginyeria de serveis energètics - Xavier Planas i Puigbert, Enginyer tecnic industrial AUDIT ENERGIA S.L. - Aniol Alabert Aldana, Enginyer Industrial
Coordinació del projecte	Xavier de Ribot i Marc Costa Soler, Oficina tècnica d'Enginyeria - àrea d'Urbanisme, Activitats, Mobilitat i Via Pública de l'Ajuntament de Girona
Promotor	Ajuntament de Girona

Projecte per la renovació del paviment esportiu de gespa artificial del camp de futbol municipal de Germans Sàbat al terme municipal de Girona

Contractació del subministrament retirada del paviment existent i instal.lació d'un nou paviment de gespa artificial en diferents espais esportius del camp de futbol municipal de Germans Sàbat (camp de futbol-11, pista poliesportiva i zona entrenaments de porters.



Fitxa tècnica

Emplaçament	Camp Municipal de Futbol Germans Sàbat (Carrer Puig d'Adri, 4)
Superfície	6.394,88 m ²
Pressupost projecte	192.091,00 €
Preu adjudicat	154.093,50 €
Estat del projecte	Obra acabada
Autor del projecte	E-natura - Víctor Payró Milan - Enginyer Tècnic Agrícola
Direcció de d'obra	Servei de projectes i Obres · Joaquim Roura Poch, arquitecte municipal
Promotor	Ajuntament de Girona

Projecte per la renovació del paviment esportiu de gespa artificial del camp de futbol 7 municipal de Germans Sàbat al terme municipal de Girona

Atés els acords de col·laboració entre el Consell Comarcal del Gironès i l'Ajuntament de Girona pel que fa a la prestació de serveis de redacció de projectes i direccions d'obra, s'encarrega al Consell Comarcal la redacció del projecte de camp de gespa artificial de futbol 7, que es situarà sobre un camp de futbol de terra ja existent. Es proposa la transformació del camp de futbol 7 de terra existent en un camp de futbol 7 de gespa artificial.

Es mantindran els criteris funcionals i constructius de la Direcció General de l'Esport per a aquest tipus de superfície i equipament.



Fitxa tècnica

Emplaçament	Camp Municipal de Futbol Germans Sàbat (Carrer del Mas Vendrell s/n)
Superfície	2.504,23 m ²
Pressupost projecte	253.849,60 €
Pressupost adjudicat	226.633,83 €
Estat del projecte	Obra acabada
Autor del projecte	Serveis Tècnics del Consell Comarcal del Gironès
Promotor	Ajuntament de Girona

Projecte per la renovació del paviment esportiu de gespa artificial del camp de futbol 7 municipal de Fontajau al terme municipal de Girona

Atés els acords de col·laboració entre el Consell Comarcal del Gironès i l'Ajuntament de Girona pel que fa a la prestació de serveis de redacció de projectes i direccions d'obra, s'encarrega al Consell Comarcal la redacció del projecte de camp de gespa artificial de futbol 7. El camp actualment disposa de dos espais esportius diferenciats, un camp de futbol 11 amb paviment de gespa artificial i un camp de futbol 7 amb paviment de sauló. Es proposa la transformació del camp de futbol 7 de terra existent en un camp de futbol 7 de gespa artificial.

Es mantindran els criteris funcionals i constructius de la Direcció General de l'Esport per a aquest tipus de superfície i equipament.

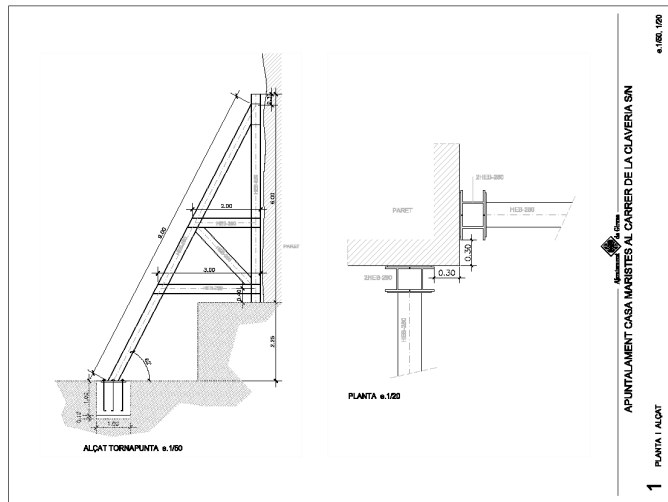


Fitxa tècnica

Emplaçament	Camp Municipal de Futbol de Fontajau (Av. De l'Amical Mauthausen)
Superfície	3.571,34 m ²
Pressupost projecte	248.481,69€
Pressupost adjudicat	214.170,83 €
Estat del projecte	Obra acabada
Autor del projecte	Serveis Tècnics del Consell Comarcal del Gironès
Seguiment del projecte	Joaquim Roura Poch, arquitecte municipal
Promotor	Ajuntament de Girona

Paret a enderrocar a la casa maristes al carrer claveria s/n

L'objecte del projecte, consisteix en l'enderroc de la paret malmesa així com del seu apuntalament



Fitxa tècnica

Emplaçament	Carrer Claveria s/n
Superfície	----
Pressupost projecte	41.453,98€
Estat del projecte	Executat
Autor del projecte	Serveis de Projectes i Obres · Joaquim Roura Poch, arquitecte municipal
Promotor	Ajuntament de Girona

Arxiu Històric de Girona – Arxiu Històric Provincial, antic convent de Sant Josep

L'objecte del projecte, consisteix en marcar els recorreguts d'evacuació actuals.

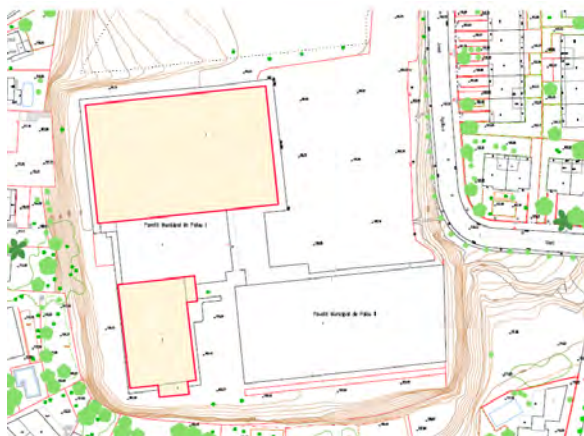


Fitxa tècnica

Emplaçament	Carrer Sant Josep, 1
Superfície útil total	2.630m ²
Pressupost projecte	----
Estat del projecte	En redacció
Autor del projecte	Servei de Projectes i Obres · Joaquim Roura Poch, arquitecte municipal
Promotor	Ajuntament de Girona

Next Generation: Palau I

El projecte té per objectiu principal la rehabilitació energètica del Complex esportiu Palau-1, format per tres espais diferenciats: Piscina climatitzada, Pista poliesportiva i la zona d'entrada formada per la recepció, oficines administratives, 4 vestidors col·lectius, sal de reunions, infermeria i 3 vestidors tècnics. Equipament construït l'any 1978, per tant quasi 50 anys el qual disposa d'unes instal·lacions obsoletes i en pèssim estat de conservació. La rehabilitació, té com a finalitat renovar les instal·lacions de climatització, l'eliminació de combustibles fòssils, així com reduir la demanda energètica mitjançant l'aïllament de les cobertes, façanes i tancaments practicables exteriors.



- Convertir ventanas en balconeras
- Modificar cubierta
- Modificar pavimento



Fitxa tècnica

Emplaçament	Carrer Josep Aguilera i Martí, 2
Superfície	4.185m ²
Pressupost projecte	3.848.819,13€
Estat de l'actuació	Tràmits per subvenció fets. Pendent redacció del projecte
Responsable de l'actuació	Servei de Projectes i Obres - Ajuntament de Girona
Promotor	Ajuntament de Girona

Next Generation: Centre Cultural de la Mercè

l'objecte de les actuacions en en Centre Cultural de la Mercè, un edifici històric, que te per marc l'antic convent de l'Ordre dels Mercedaris, un edifici construït en el segle XIV que va servir de hospital militar durant el segle XIX i part del XX.

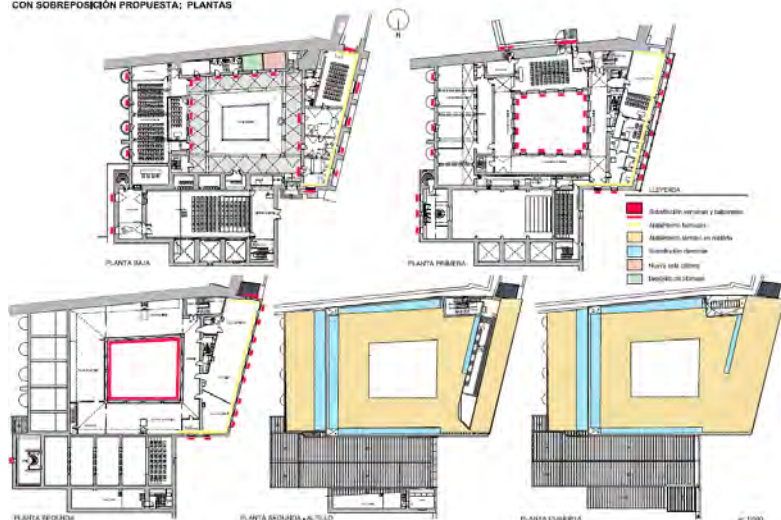
De l'antiga arquitectura l'edifici conserva l'estructura quadrada, articulada al voltant del claustre i de l'església annexa amb campanar, en la que si troben els elements arquitectònics més representatius: arcs gòtics, cor renaixentista amb mènsules esculpides i capitells laterals de pedra vista.

L'edifici està situat dins del conjunt del històric del Barri Vell, està format per planta baixa i dos plantes pis.

El projecte te per objectiu la rehabilitació energètica de l'edifici, amb la finalitat de renovar les instal·lacions de climatització obsoletes, l'eliminació de combustibles fòssils, així com reduir la demanda energètica mitjançant l'aïllament de les cobertes, façanes i tancaments practicables exteriors.



PLANOS ESTADO ACTUAL
CON SOBREPOSICIÓN PROPUESTA: PLANTAS



Fitxa tècnica

Emplaçament	Pujada de la Mercè, 12
Superfície útil	4.901m ²
Pressupost projecte	1.635.109,80€
Estat de l'actuació	Tràmits per subvenció fets. Pendent redacció del projecte
Responsable de l'actuació	Servei de Projectes i Obres · Ajuntament de Girona
Promotor	Ajuntament de Girona

Next Generation: Casa Pastors

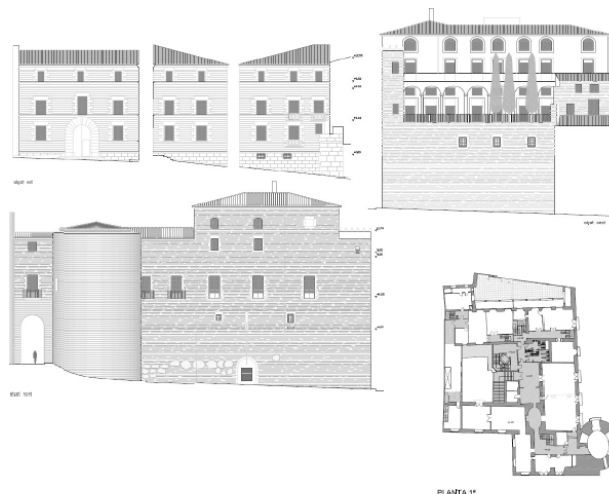
L'objecte de les actuacions en la Casa Pastors, un edifici històric, reconvertit i transformat des dels seus incis fundacionals de la ciutat de Girona. En la seva última reforma en els anys 70, l'edifici es va modernitzar i remodelar per ser ocupat com a Palau de Justícia, actualment sense cap us des de l'any 2016.

L'edifici, situat en plè Barri Vell, està format per dues plantes subterràni, planta bixa, planta altell i tres plantes pis.

El projecte té per objectiu l'adequació com edifici destinat a Museu d'Art Modern i Contemporani. També es farà una rehabilitació energètica de l'edifici, amb la finalitat de renovar les instal·lacions de climatització obsoletes, l'eliminació de combustibles fòssils, així com reduir la demanda energètica mitjançant l'aïllament de les cobertes, façanes i tancaments practicables exteriors.



PLANOS ESTADO ACTUAL: FACHADAS



PLANOS ESTADO ACTUAL: PLANTAS



Fitxa tècnica

Emplaçament	Plaça de la Catedral, 2
Superfície	3.376m ²
Pressupost projecte	6.740.266,95€
Estat de l'actuació	Tràmits per subvenció fets. Pendent redacció del projecte
Responsable de l'actuació	Servei de Projectes i Obres · Ajuntament de Girona
Promotor	Ajuntament de Girona

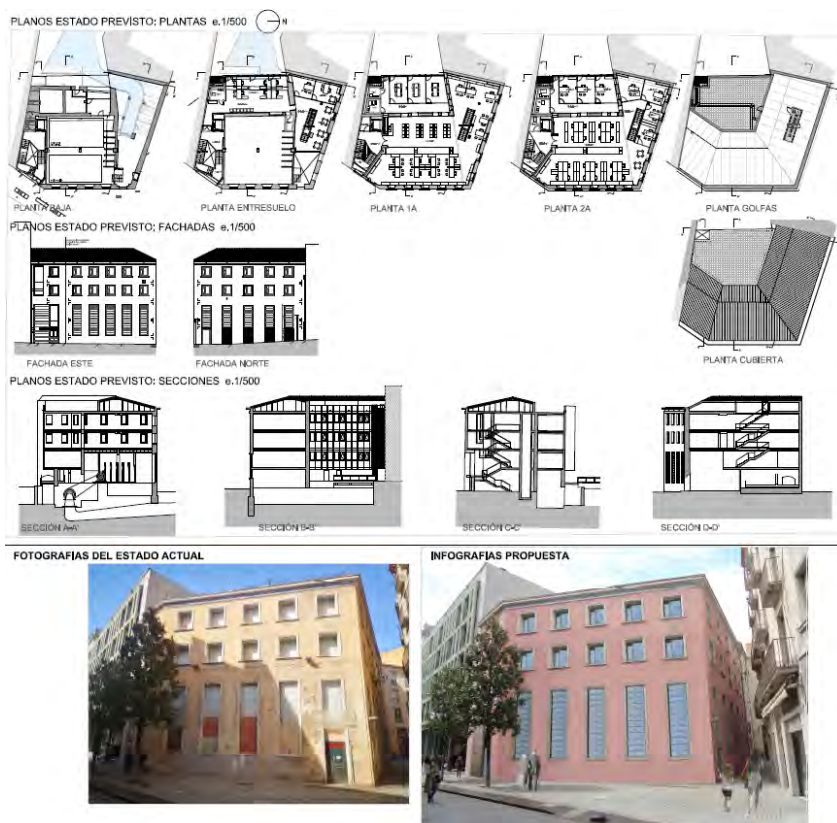
Next Generation: Central del Molí

L'immoble té per objectiu la rehabilitació d'un edifici d'ús industrial construït l'any 1901 i reformat l'any 1969 per a habitatges. Aquest edifici es troba en un solar del Barri del Mercadal.

L'edifici està format per planta baixa, planta entresòl i dos plantes pis.

El projecte consisteix en la rehabilitació de l'edifici, actualment fora d'ús, per ser destinat a oficines municipals. L'edifici actualment no disposa de cap tipus d'aïllament tèrmic ni de tancaments verticals, ni en la coberta.

La intervenció preveu una construcció acabada amb eficiència energètica, així com la instal·lació sistemes de climatització i ventilació adaptats al RITE i CTE.



Fitxa tècnica

Emplaçament	Carrer Santa Clara, 13
Superfície	1.123m ²
Pressupost projecte	1.417.401,82€
Estat de l'actuació	Tràmits per subvenció fets. Pendent redacció del projecte
Responsable de l'actuació	Servei de Projectes i Obres · Ajuntament de Girona
Promotor	Ajuntament de Girona

Next Generation: Casa de la Tecnologia

L'objecte de l'immoble és el Xalet Soler, construït entre els anys 1940 i 1941, l'edifici ocupa una parcel·la de 2.774,80 m², amb 853,34 m² de superfície construïda sense comptar amb el cobert exterior existent.

La finca, està situada en el número 155-157 de la c/ Barcelona, del barrio Pla de Palau – Sant Pau de Girona.

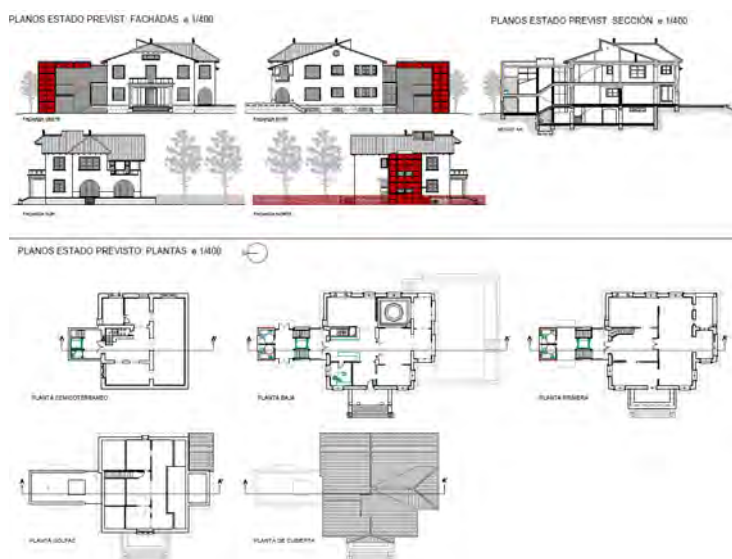
Es tracte d'un edifici aïllat, envoltat de jardí. L'edifici te un planta semisoterrània, dos plantes i un sota coberta.

El projecte consisteix en l'adequació del Xalet Soler en un nou espai de la Casa de la Tecnologia de la ciutat de Girona, que ha d'acollir la futura seu gironina del Museu de les Matemàtiques i una zona de col·laboració entre entitats, persones i empreses de coworking digital i tecnologia oberta a la ciutadania.

L'edifici està protegit, motiu pel qual es manté i respecte la geometria, elements singulars. La forma i dimensions de les obertures, el cromatisme, textura i materials de la façana, conservant així el valor arquitectònic de l'edifici.

La finca limita amb la plaça de Celestina Vigneaux i Cibilis, és per això que és preveu l'obertura al barri i a la ciutadania a la zona verda que envolta l'edifici.

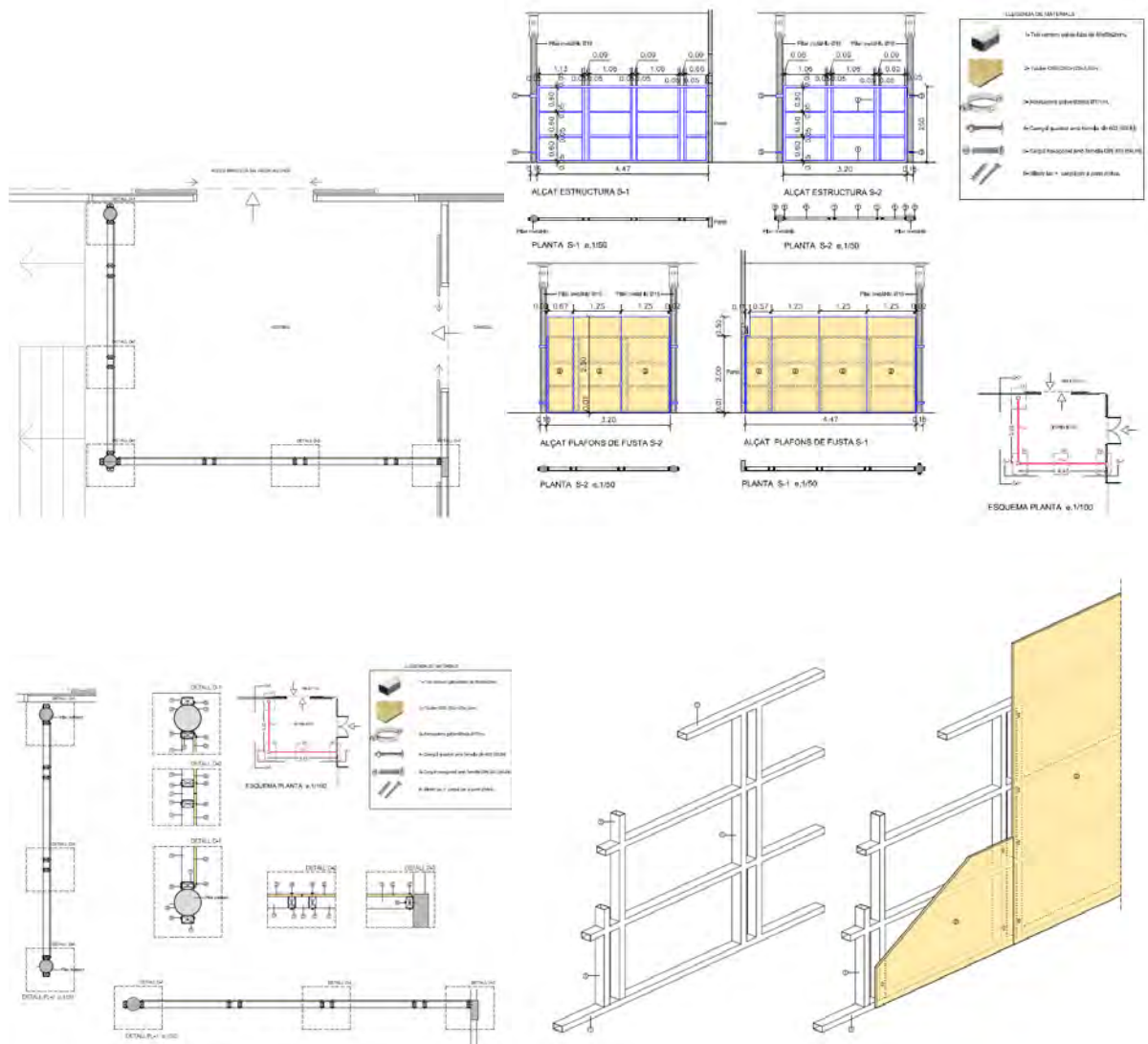
La intervenció preveu una construcció acabada amb eficiència energètica, així com la instal·lació sistemes de climatització i ventilació adaptats al RITE i CTE.



Fitxa tècnica

Emplaçament	Carretera de Barcelona, 155-157
Superfície	853.34m ²
Pressupost projecte	1.271.739,35€
Estat de l'actuació	Tràmits per subvenció fets. Pendent redacció del projecte
Responsable de l'actuació	Servei de Projectes i Obres · Ajuntament de Girona
Promotor	Ajuntament de Girona

Estructura i tancaments desmuntables al vestíbul per accés limitat a la Biblioteca Salvador Allende

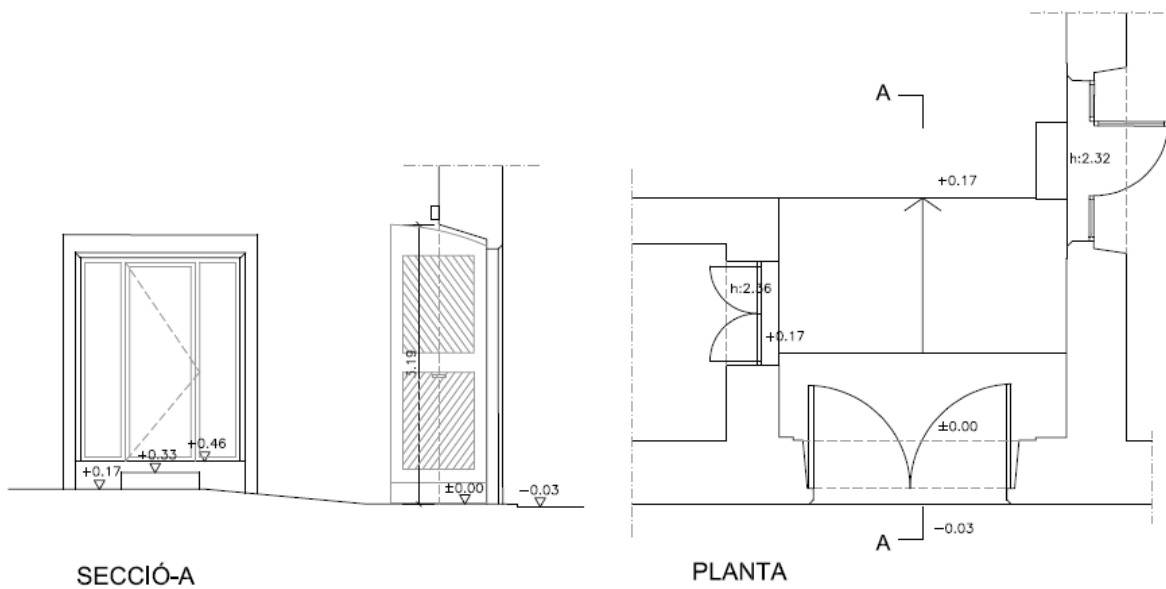


Fitxa tècnica

Emplaçament	Carrer de Baix, 2
Superfície	6.67ml.
Pressupost projecte	9.827,40€
Pressupost adjudicat	9.801,00€
Estat de l'actuació	Obra acabada
Autor del projecte	Servei de Projectes i Obres · Rafel Ros Penedo, arquitecte municipal
Promotor	Ajuntament de Girona

Estudi de porta corredissa en el cancell d'entrada del Centre Cultural de la Mercè.

L'objecte del projecte consisteix en crear un cancell tancat amb portes de vidre corredisses, en l'entrada principal del Centre Cultural de la Mercè.

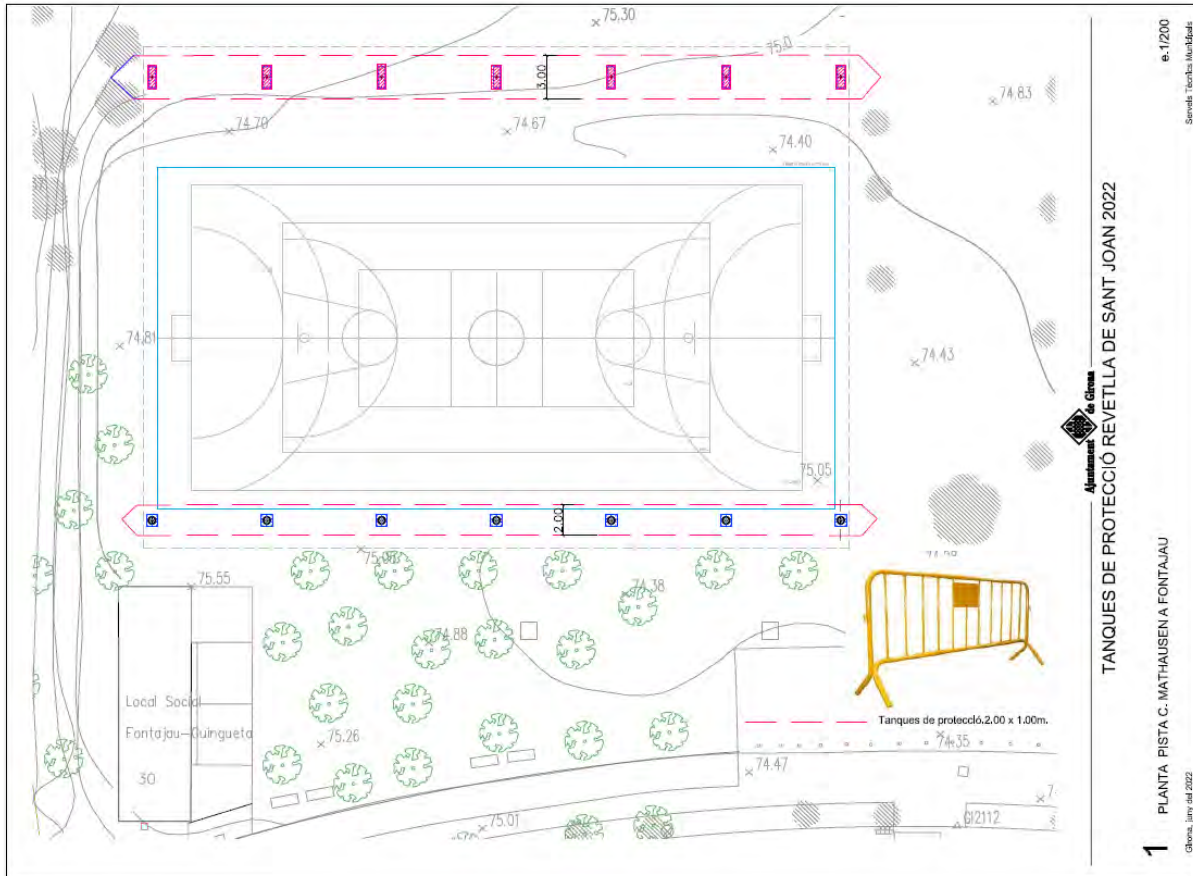


Fitxa tècnica

Emplaçament	Pujada de la Mercè, 12
Superfície	----
Pressupost projecte	----
Estat de l'actuació	En redacció
Autor del projecte	Servei de Projectes i Obres · Joaquim Roura Poch, arquitecte municipal
Promotor	Ajuntament de Girona

Estudi de porta corredissa en el cancell d'entrada del Centre Cultural de la Mercè.

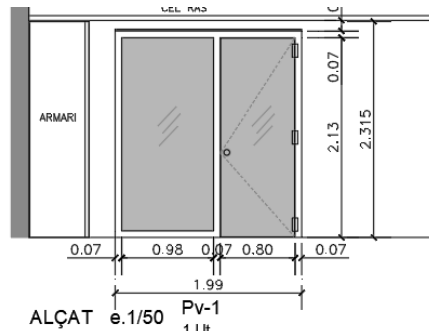
L'objecte del projecte consisteix en protegir l'obra abandonada per poder fer actes socials a la pista.



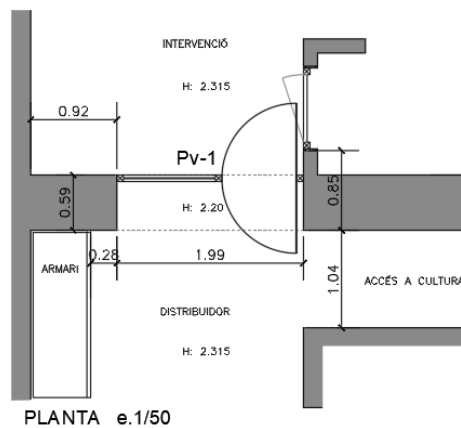
Fitxa tècnica

Emplaçament	Avinguda de l'Amical Mathausen, 30
Superfície	----
Pressupost projecte	----
Estat de l'actuació	Acabat
Autor del projecte	Servei de Projectes i Obres · Rafael Ros Penedo, arquitecte municipal
Promotor	Ajuntament de Girona

Estudi porta d'accés a l'àrea d'Intervenció planta 2na. Edifici Ajuntament.
Es tracta d'ubicar una porta a l'àrea d'Intervenció per separar-la de l'accès compartit a l'àrea de Cultura.



Porta securit amb frontisses de vaivé agafades al bastiment de fusta de 7cm. amb vidre transparent més tarja de vidre de seguretat fix.

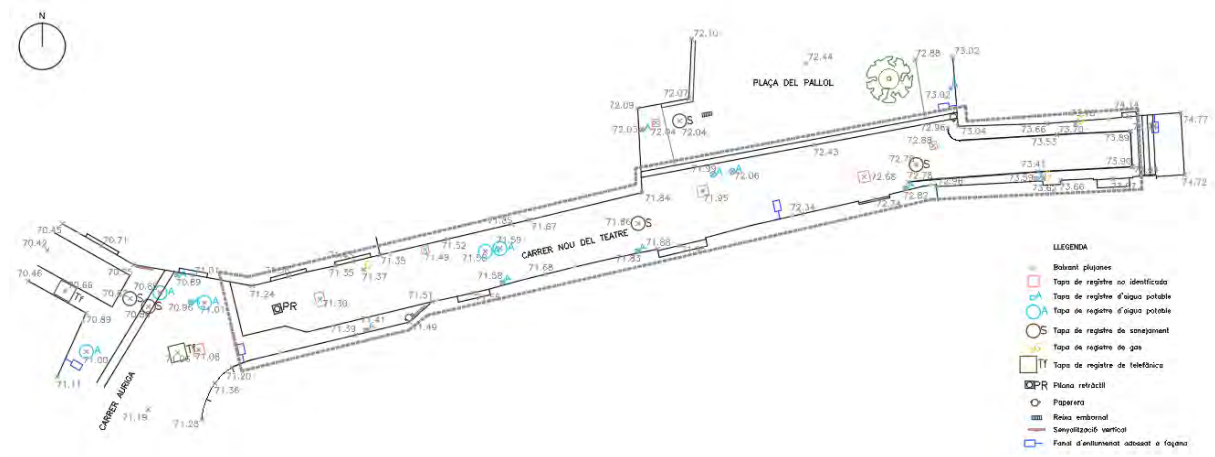


Fitxa tècnica

Emplaçament	Plaça del Vi, 1
Superfície	----
Pressupost projecte	3.510,91€
Estat de l'actuació	Redactat i pendent d'aprovació
Autor del projecte	Servei de Projectes i Obres · Joaquim Roura Poch, arquitecte municipal
Promotor	Ajuntament de Girona

Projecte d'urbanització d'un tram del carrer Nou del Teatre entre el carrer Auriga i la Plaça del Pallol

L'objecte és la urbanització d'aquest carrer.

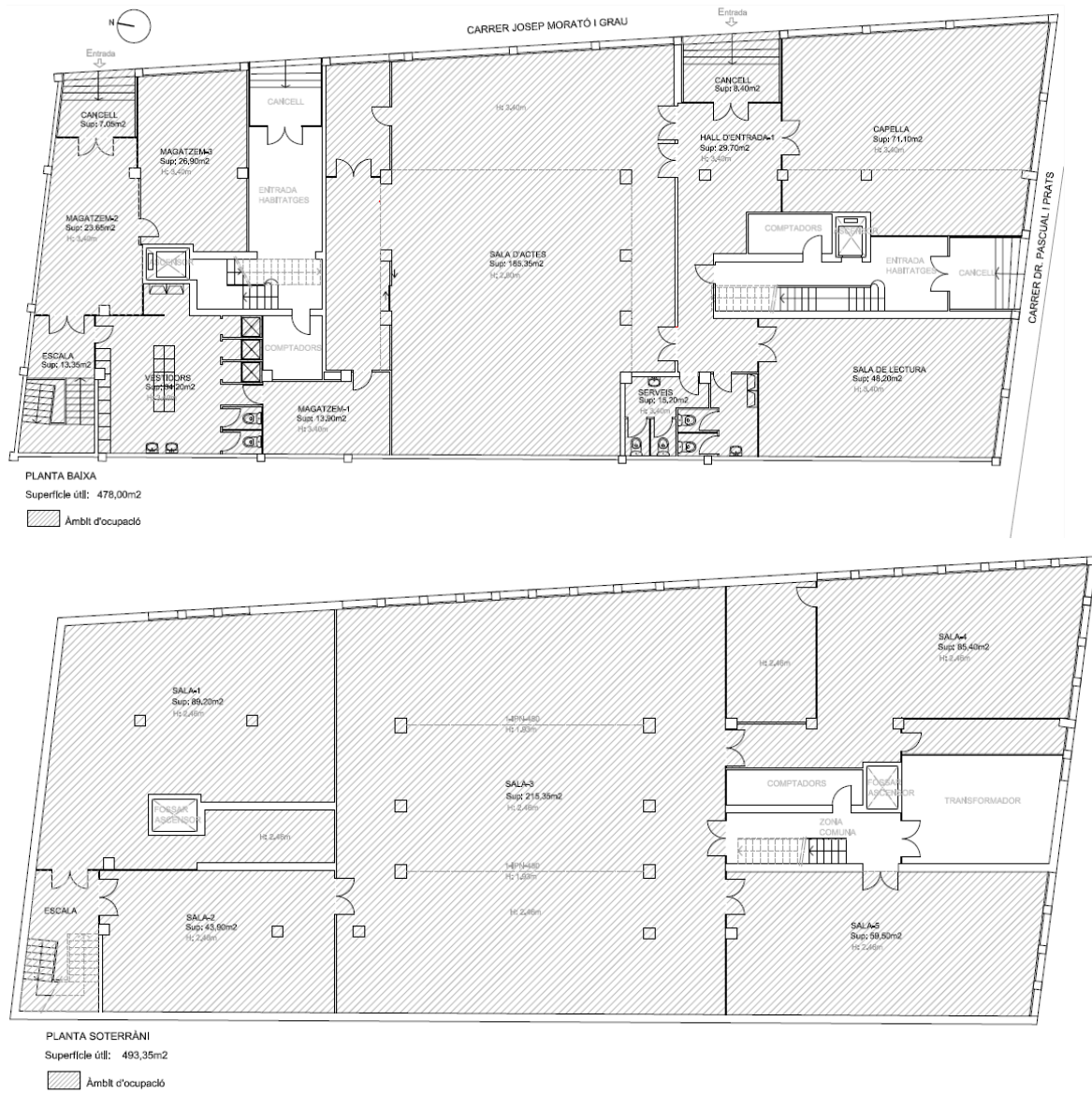


Fitxa tècnica

Emplaçament	Carrer Nou del Teatre
Superfície	----
Pressupost projecte	Pendent
Estat de l'actuació	En redacció
Autor del projecte	Servei de Projectes i Obres · Rafael Ros Penedo, arquitecte municipal
Promotor	Ajuntament de Girona

Aixecament d'un local a Vista Alegre cantonada entre els carrers Josep Morató i Grau amb el carrer Dr. Pascual i PratsProjecte

L'objecte del treball consisteix en la documentació per avaluar segons criteris que depenen d'un judici de valor presentada per la licitació convocada per adjudicar la compra d'un immoble /local per l'Ajuntament de Girona, que el destinarà a espai social al barri de Vista Alegre-Carme de la ciutat de Girona.

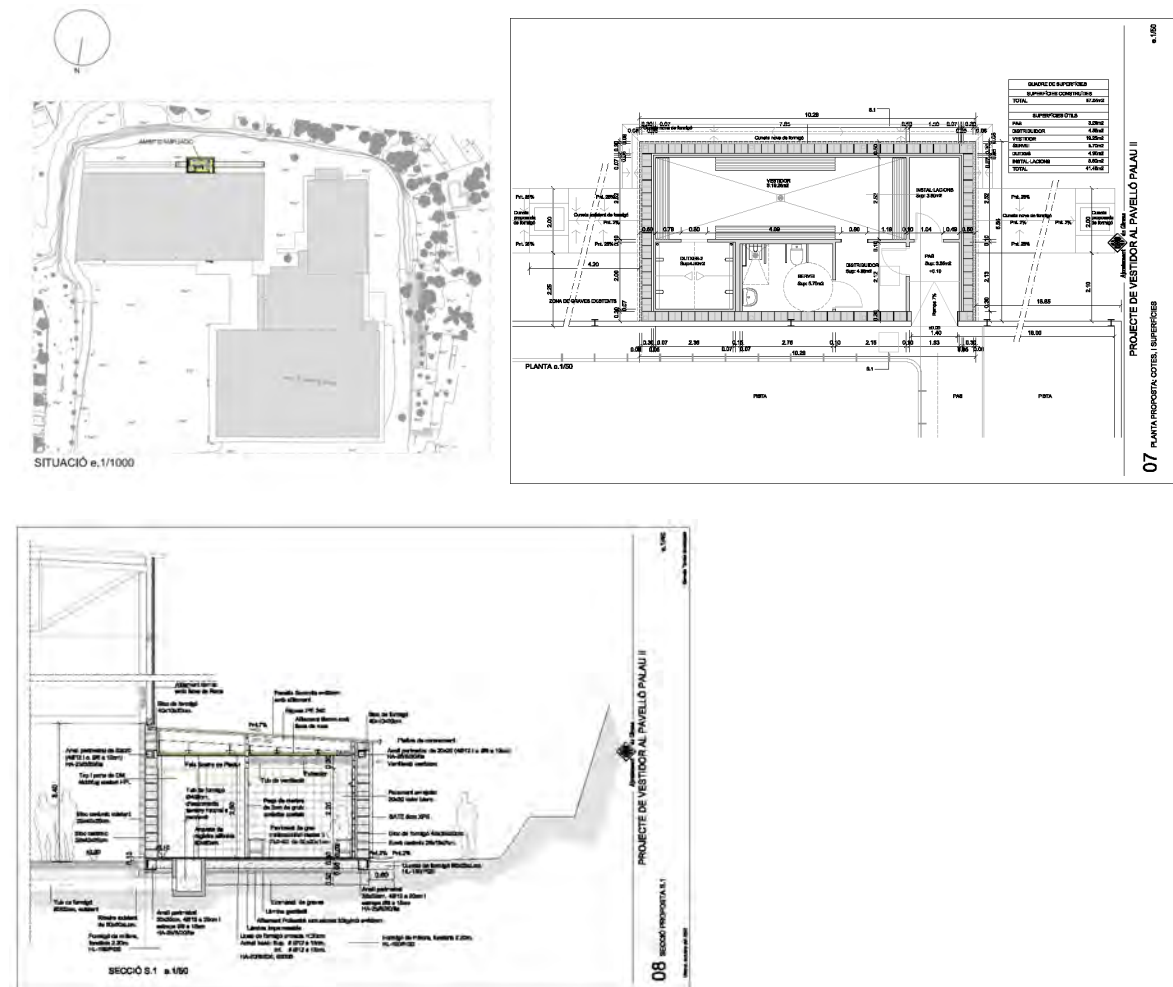


Fitxa tècnica

Emplaçament	Carrer Josep Morató i Grau amb el carrer Dr. Pascual i Prats
Superfície útil	480,00m ² en planta baixa i 493,35m ² en planta soterràni
Pressupost projecte	---
Estat de l'actuació	Aixecament acabat
Autor del projecte	Servei de Projectes i obres ·
Promotor	Ajuntament de Girona

Projecte de vestidors al Pavelló de Palau II

L'objecte del projecte és dotar d'uns vestidors complementaris el Pavelló Esportiu Palau II.

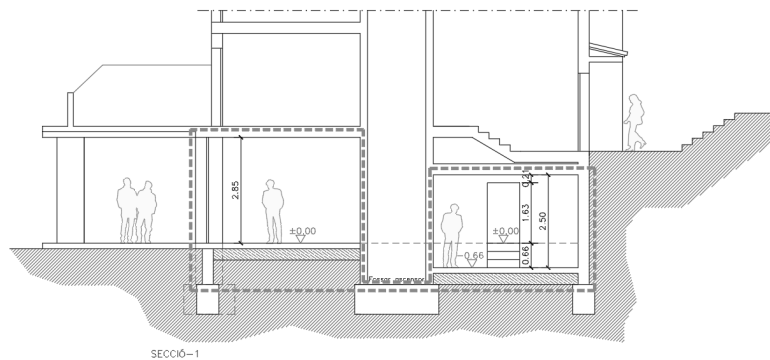
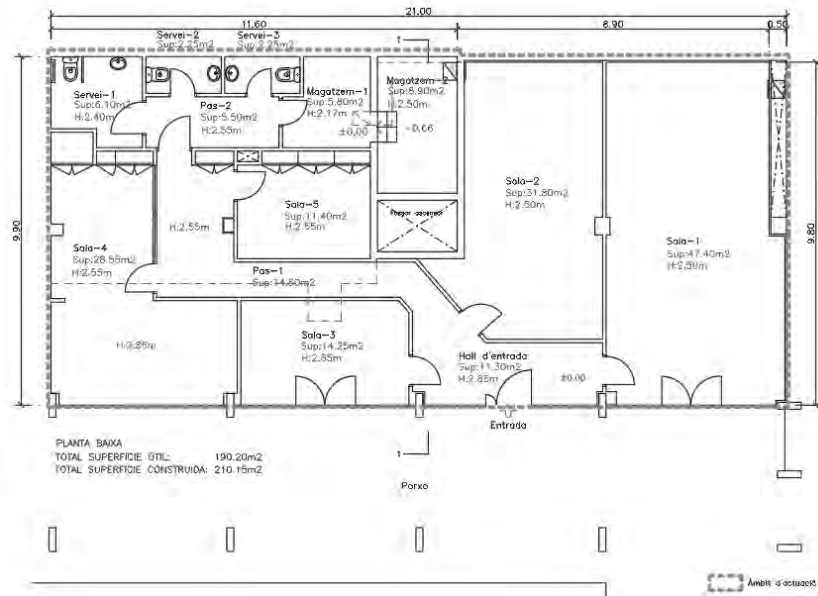


Fitxa tècnica

Emplaçament	Carrer Josep Aguilera i Martí, 2
Superfície	57.05m ² .
Pressupost projecte	140.493,03€
Estat de l'actuació	Redactat, pendent de licitació
Autor del projecte	Servei de Projectes i obres · Joaquim Roura Poch, arquitecte municipal
Promotor	Ajuntament de Girona

Aixecament d'un local a Montjuïc antigues dependències de Caixa Bank

L'objecte del treball consisteix en la documentació per avaluar segons criteris que depenen d'un judici de valor presentada per la licitació convocada per adjudicar la compra d'un immoble /local per l'Ajuntament de Girona, que el destinarà a espai social al barri de Montjuïc de la ciutat de Girona.

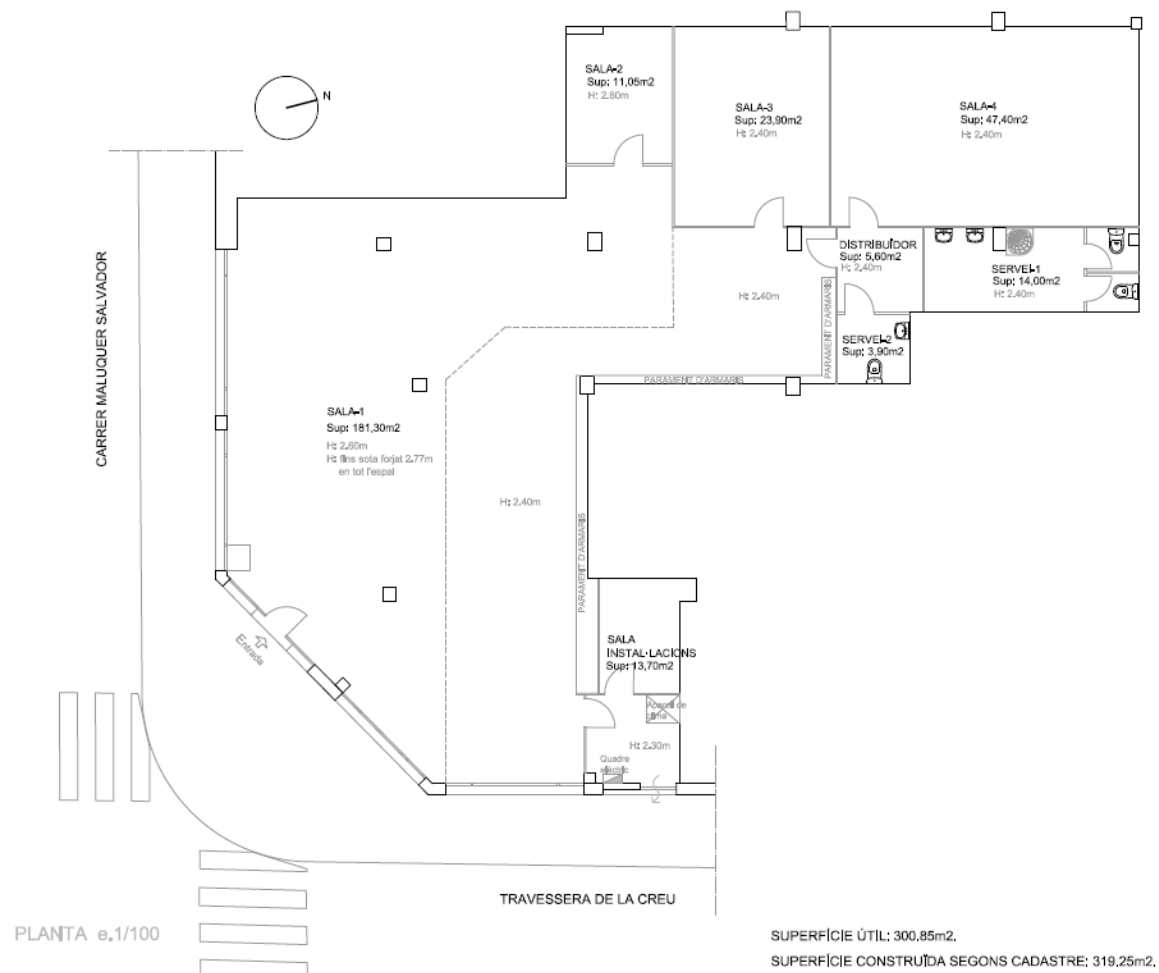


Fitxa tècnica

Emplaçament	Pati interior d'illa Davant del Brollador de Montjuïc
Superfície útil	190.20m ² .
Pressupost projecte	-----
Estat de l'actuació	Aixecament acabat
Autor del projecte	Servei de Projectes i obres
Promotor	Ajuntament de Girona

Aixecament d'un local cantonada entre el c. Maluquer Salvador amb Travessera de la Creu.

L'objecte del treball consisteix en la documentació per avaluar segons criteris que depenen d'un judici de valor presentada per la licitació convocada per adjudicar la compra d'un immoble /local per l'Ajuntament de Girona, que el destinarà a espai social al barri de Vista Alegre-Carme de la ciutat de Girona.



Fitxa tècnica

Emplaçament c. Maluquer Salvador, 21

Superfície útil 300.85m2.

Pressupost projecte -----

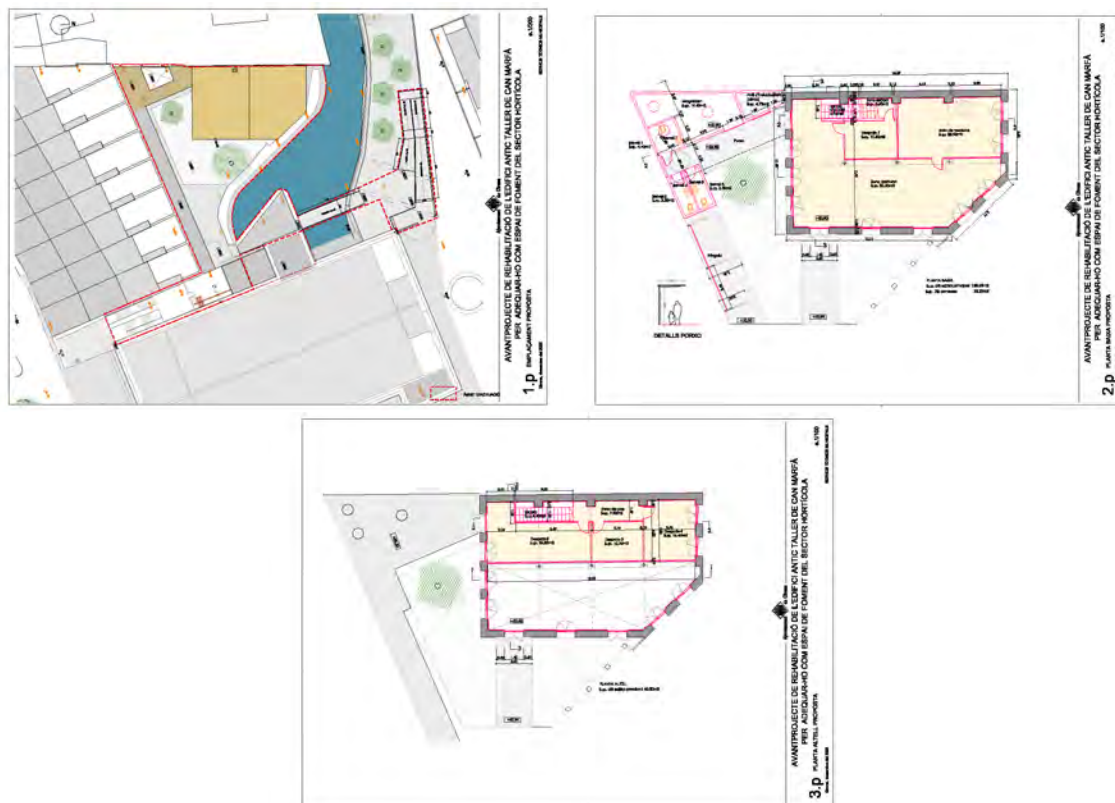
Estat de l'actuació Aixecament acabat

Autor del projecte Servei de Projectes i obres

Promotor Ajuntament de Girona

Avantprojecte de rehabilitació de l'edifici antic taller de Can Marfà per adequar-ho com espai de foment del sector hortícola.

L'objecte és la redacció d'un avantprojecte com a pauta per la redacció d'un projecte constructiu mitjançant un encàrrec extern.

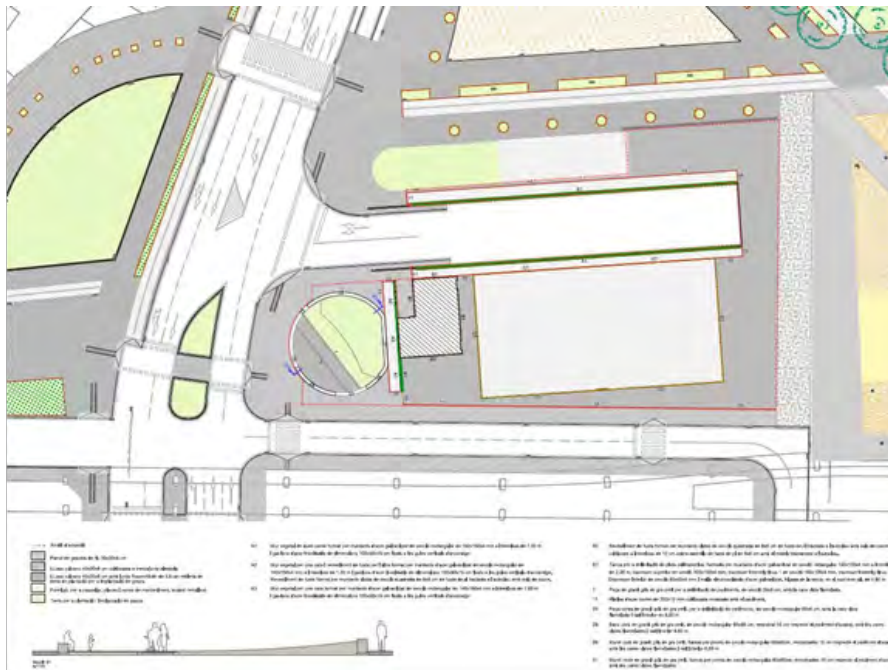


Fitxa tècnica

Emplaçament	Carrer de Baix, 2
Superfície útil	227,15m2.
Pressupost projecte	600.000€
Estat de l'actuació	Aixecament acabat
Autor del projecte	Servei de Projectes i Obres · Joaquim Roura Poch, arquitecte municipal
Promotor	Ajuntament de Girona

Plaça d'Europa

Es tracta del projecte d'urbanització d'una zona de l'antic parc Central que va ser afectada per les obres del TAV. Se situa entre la via del tren, l'entrada de la nova estació de busos i el Passeig d'Olot. En aquesta zona s'hi preveu un espai verd i zona de pas, en l'extrem més proper al Passeig d'Olot i una pista de basquet protegida amb una tanca a tot el seu perímetre, en l'extrem més proper al nou parc.



Fitxa tècnica

Emplaçament	Parc Central - Passeig d'Olot - carrer de la Creu
Superfície	3.350 m ²
Estat del projecte	Executada la fase I, en procés de licitació per part d'ADIF – fase II: mur verd
Autor del projecte	Servei de Projectes -Clara Jiménez Xiberta, arquitecta i paisatgista municipal
Promotor	Ajuntament de Girona / ADIF

Projecte executiu de connexió del carril bici de Pont Major a Campdorà Fase-3: tram des del pont de l'aigua fins al Pla de Campdorà

L'objectiu d'aquesta proposta consisteix en connectar el carril bici des del barri de Pont Major, travessant Campdorà, de 1.256metres lineals fins al límit amb el terme de Celrà. El carril aprofita la traça actual del camí existent paral·lel al riu Ter, el qual arriba fins al Pla de Campdorà. Allà travessa el pla i es connecta amb el carrer asfaltat paral·lel a la via del tren. Resoldre la connexió entre els municipis de Girona i Celrà en bicicleta obriria la oportunitat de connectar amb l'Empordà per aquesta banda del territori, ara impossible de fer en carril bici.

En tots els seus trams la traça del camí passa per zones de valor paisatgístic i cultural.



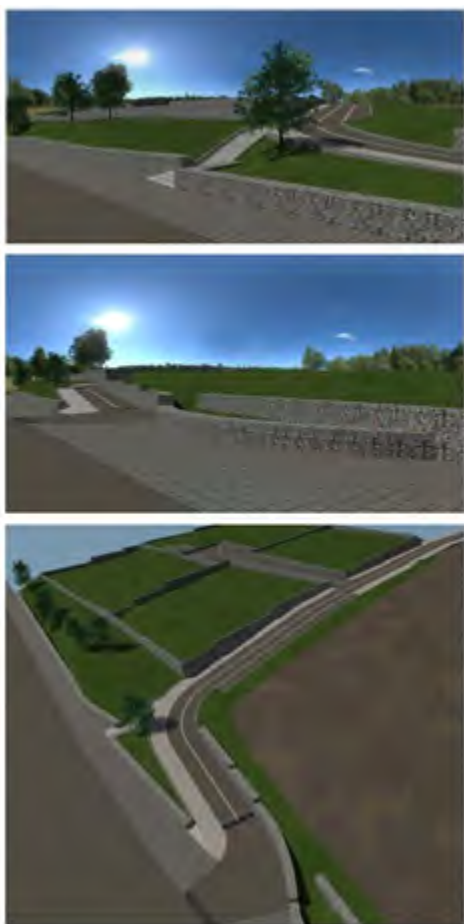
Fitxa tècnica

Emplaçament	Des del Pont Major fins a Campdorà
Superfície	7.559 m2
Pressupost projecte	463.153,15 €
Preu adjudicat	351.303,33 €
Estat del projecte	Obra en procés – executat el primer tram.
Autor del projecte	Servei de Projectes · Clara Jiménez Xiberta, arquitecta i paisatgista municipal
Promotor	Ajuntament de Girona

Projecte d'urbanització UA80 camí vell de Fornells i terreny annexa

L'objecte del projecte consisteix en urbanitzar l'àmbit 1 de la UA80 camí vell de Fornells de Girona i l'àmbit 2 d'un fragment annexa al carrer Riera de Mus just llindant amb l'escola Les Alzines.

Ambdós àmbits formen part de la modificació puntual nº 62 on per una part es modificava la configuració de la UA80 generant una vialitat complementària en cul de sac per millorar la geometria de les parcel·les resultants. Per altra part la mateixa modificació ajustava l'alineació de l'escola alzines amb la vialitat per tal d'obtenir el terreny necessari per desenvolupar l'ample del vial que toca al carrer.



Fitxa tècnica

Emplaçament	Camí Vell de Fornells amb carrer Riera de Mus
Superfície	6.412,76 m ²
Pressupost projecte	326.532,66 €
Estat del projecte	Obra finalitzada i recepcionada
Autor del projecte	Jordi Estrada Buj, arquitecte
Seguiment projecte	del Serveis de Projectes · Clara Jimenez Xiberta, arquitecta i paisatgista municipal
Promotor	Albert Parés Hereu i Gemma Solà Noguera

Projecte d'urbanització del Polígon d'Actuació Urbanística 116: carrer de Barcelona - Avellaneda - Clínica Girona

El present projecte defineix la urbanització de les 3 àrees discontinues que s'executaran en dues fases diferenciades en el temps:

Fase 1

El subàmbit "a" correspon a la part majoritària de l'actuació que inclou la urbanització de la zona del carrer Barcelona i la plaça pública situada a cavall entre els polígons 116 i 117. D'aquesta manera es projecta una solució unitària i concordant per ambdós polígons però de manera que al pressupost del projecte que es presenta només s'inclou la superfície que correspon a l'àmbit del polígon 116. En el document presentat s'hi s'inclou també el corresponent projecte d'enderrocs de les edificacions existents en aquest àmbit.



El subàmbit "b" corresponent al tractament del Bosc de la Avellaneda.

Fase 2

El subàmbit "c" corresponent al solar del carrer de Joan Maragall on actualment hi ha la seu de la Clínica Girona, si bé té l'obligació establerta per la modificació de realitzar unes obres corresponents a l'ampliació de la vorera, aquestes obres no es podran executar fins que la Clínica s'hagi instal·lat a la nova seu i s'hagi fet l'enderroc i com a mínim feta l'estructura de la nova edificació de la finca de Joan Maragall.

Fitxa tècnica

Emplaçament	La delimitació del polígon d'actuació urbanística PAU 116 (BAC), té caràcter discontinu conformat per tres subàmbits; l'anomenat "a" correspon a la part sud de l'anterior PMU 13 C/Barcelona que té una superfície de 25.813 m ² , l'anomenat "b" correspon al parc de la Avellaneda que té una superfície de 19.214 m ² i, finalment, l'anomenat "c" correspon al solar del C/Juan Maragall i que té una superfície de 1.702 m ² .
Superfície	46.729 m ²
Pressupost (IVA inclòs)	FASE 1: 5.564.877,19 € (àmbits a i b) + 245.144,11 € (obres d'enderroc) FASE 2: 168.118,61 € (àmbit c)
Estat del projecte	Obra finalitzada i recepcionada
Autor del projecte	Jordi Font, Arquitecte
Seguiment del projecte	Servei de Projectes - Clara Jiménez Xiberta, arquitecta i paisatgista municipal
Promotor	Privat

Projecte d'urbanització àmbit del PMU 106 entorn Centre Comercial El Corte Inglés i l'encreuament del carrer de Barcelona amb el carrer de Martí Sureda

L'objecte del projecte és la definició a nivell constructiu dels treballs d'urbanització necessaris per llur desenvolupament del PMU de la regulació de la composició volumètrica de l'equipament comercial del carrer Barcelona 106.



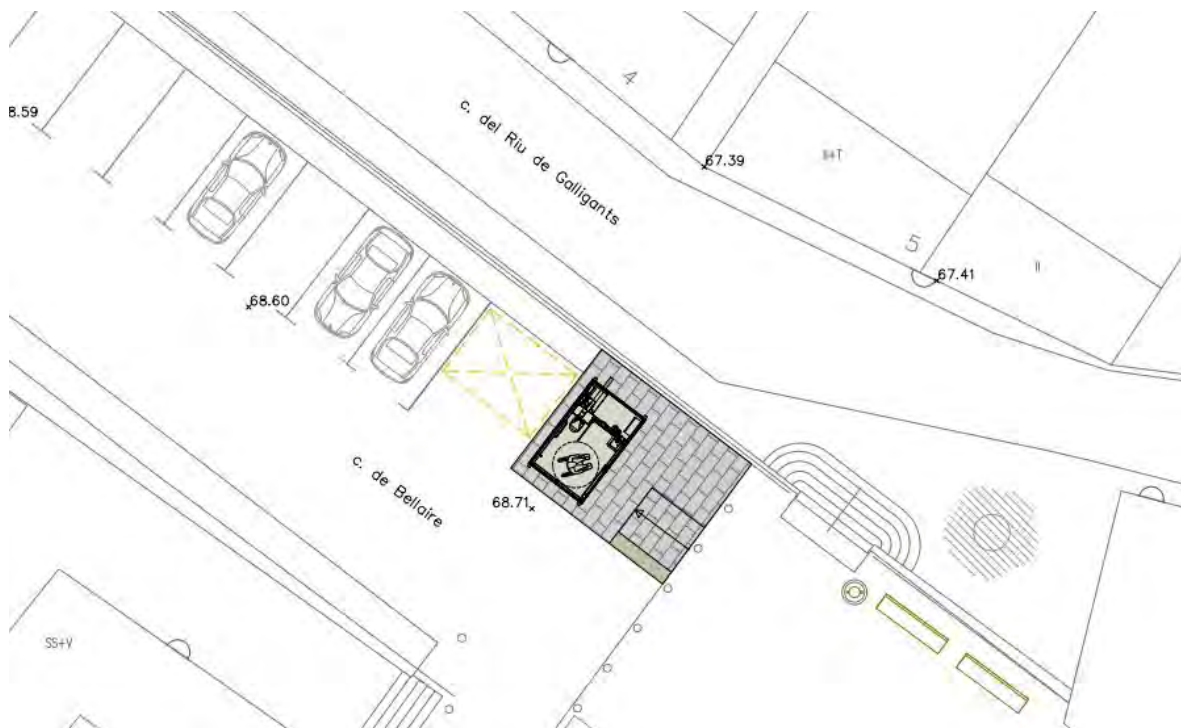
Fitxa tècnica

Emplaçament	Carrer Barcelona, 106 entre c. Antoni Gaudí, c Martí Sureda i c. Bru Xiberta
Superfície	11.577,80 m ²
Pressupost projecte	3.433.813,83 €
Estat del projecte	Obra en procés
Autor del projecte	Roberto Suso i David Ramos, arquitectes
Seguiment del projecte	Servei de Projectes · Clara Jiménez Xiberta, arquitecta i paisatgista municipal i David Freixes Fernández, arquitecte tècnic municipal.
Promotor	El Corte Inglés S.A.

Projecte d'instal·lació d'uns banys públics al carrer Bellaire

Aquest projecte té com a principal objectiu la instal·lació d'un mòdul prefabricat per a lavabo públic. La proposta consisteix en la instal·lació d'una cabina de bany autonetejable model Lorke M02 o equivalent que s'instal·larà al carrer Bellaire de Girona Per a la instal·lació del mòdul i integració a l'entorn existent cal l'obra civil següent:

- Connexió als diferents serveis d'aigua potable, subministrament elèctric i sanejament
- Pavimentació per a permetre accés a minusvàlids



Fitxa tècnica

Emplaçament	Carrer Bellaire
Superfície	24 m2
Pressupost projecte	--
Estat del projecte	En redacció
Autor del projecte	Servei de Projectes · Clara Jiménez Xiberta, arquitecta i paisatgista municipal
Promotor	Ajuntament de Girona

Projecte executiu d'urbanització del polígon d'actuació urbanística 117 c/ Barcelona – sector nord de Girona

El seu objectiu és possibilitar el desenvolupament efectiu de la nova façana de la carretera de Barcelona i millorarà la imatge de l'accés sud de la ciutat que és una de les portes d'entrada a Girona des del sud.

El PAU 117 abasta la part nord de l'anterior PMU13



Fitxa tècnica

Emplaçament	Polígon d'Actuació Urbanística PAU 117 c/ Barcelona – Nord
Superfície	29.687 m ²
Pressupost projecte	3.961.852,18 €
Estat del projecte	En procés de redacció
Autor del projecte	Laia Palomeras B67
Direcció Obra	Laia Palomeras B67
Promotor	Ajuntament de Girona

Projecte bàsic de l'Skatepark i executiu de la 1a fase d'un nou Skatepark al parc mas Masó

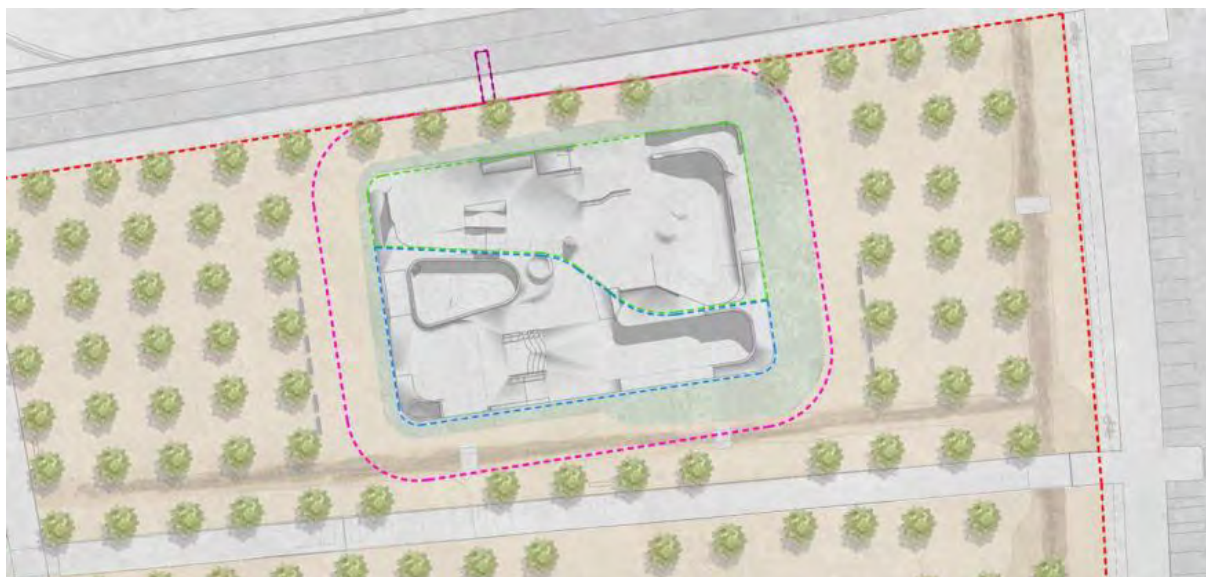
El projecte té com a objectiu dissenyar, descriure i pressupostar les obres de l'skatepark de Girona, situat a carrer Montnegre, seguint les indicacions del Pla General d'Ordenació del Municipi de Girona.

El projecte consta de dues actuacions marcades:

1a fase: Construcció de mig skatepark, tenint un espai funcional per a la realització de l'activitat.

2a fase: Construcció de l'altre mig skatepark, deixant-lo plenament funcional i al 100% de l'objectiu projectat.

La construcció de l'skatepark es planteja com a una continuïtat on hi tindran cabuda a part de més usuaris del parc, una millora en la qualitat dels mòduls i una major línia d'actuació.



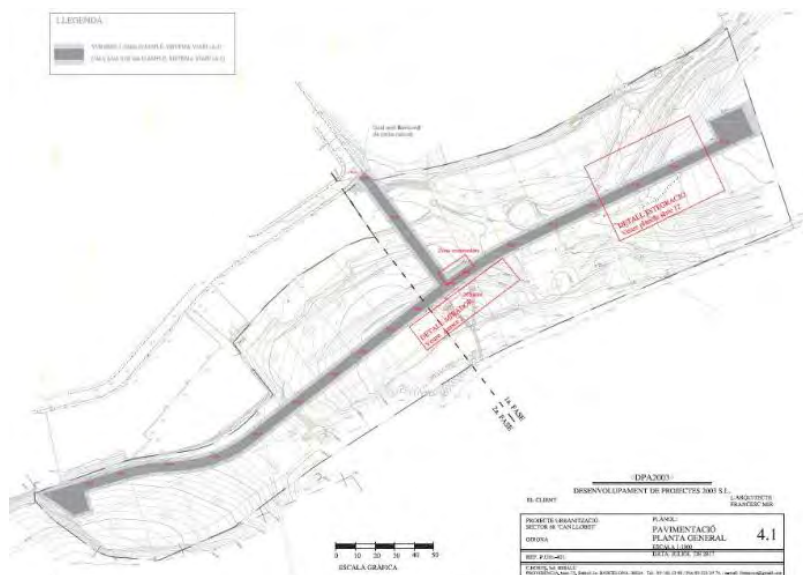
Fitxa tècnica

Emplaçament	Carrer del Montnegre, sn. Parc de Mas Masó
Superfície	1.345,80 m ²
Pressupost projecte	242.179,39 €
Estat del projecte	1a fase – obra acabada i liquidada
Autor del projecte	Ricard Turón, arquitecte
Direcció Obra	Servei de Projectes – Clara Jiménez i Teia Argelés
Promotor	Ajuntament de Girona

Projecte d'urbanització Sector 68. "Can Llobet" - Girona

L'objecte del projecte és la urbanització per a la implantació dels serveis urbanístics previstos en el Pla de Millora Urbana Unitat d'Actuació nº68 -"Can Llobet". La urbanització consta de 25 parcel·les d'uns 1.000 m2 de superfície, dividides en dos sectors per una zona verda que ocupa el centre de la urbanització.

Es construeix un vial longitudinal amb la dotació de tots els serveis necessaris: sanejament, aigua potable, gas, baixa tensió...



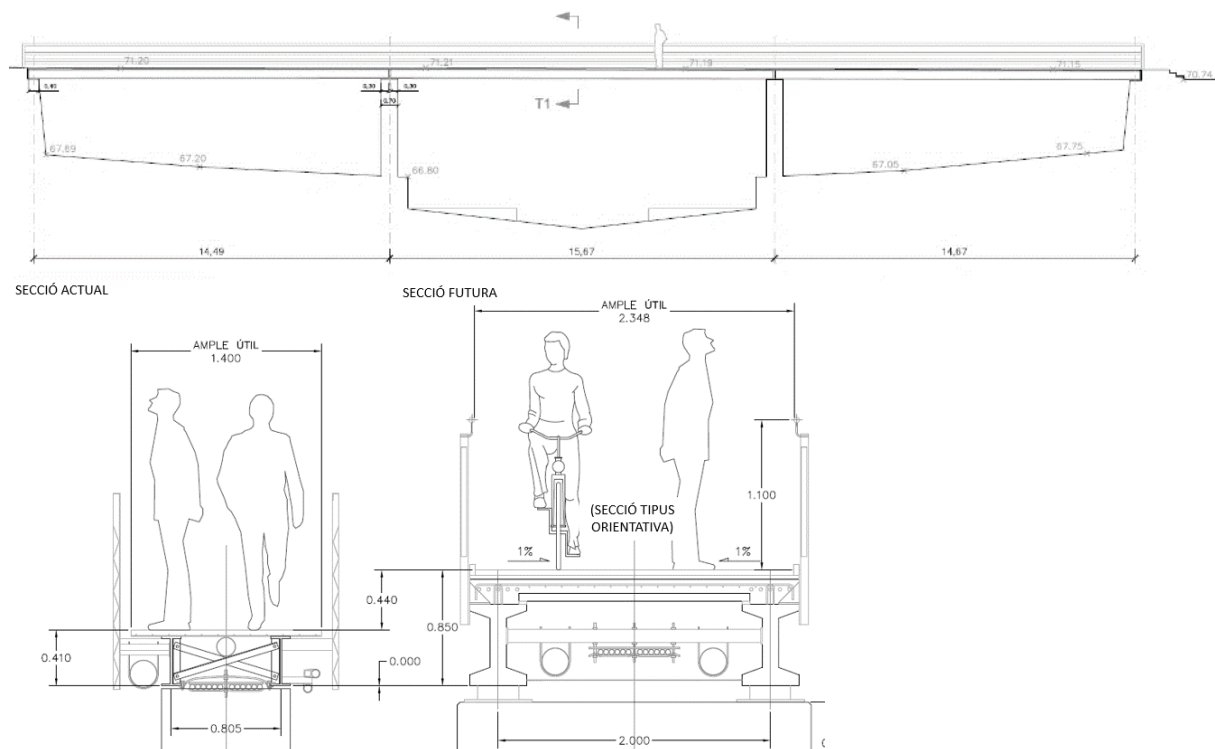
Fitxa tècnica

Emplaçament	Sector "Can Llobet" límit est de la urb. Puigvistós
Superfície total del sector	31.507,04 m2
Pressupost projecte	743.085,10 € (fase 1) + 480.303,15 € (fase 2)
Estat del projecte	Fase 1 – obra acabada Fase 2 – obra iniciada
Autor del projecte i direcció obra	Francesc Mir del Pozo - arquitecte
Seguiment de l'obra	Servei de Projectes - Teia Argelés Pairó - arquitecta tècnica
Promotor	Residencial Can Llobet S.L.

Estudis previs pel projecte de rehabilitació estructural de la passarel·la de la Font del Rei

La passarel·la de la Font del Rei està tancada per motius de seguretat degut a diverses patologies estructurals del seu tauler. Les patologies van ser detectades durant l'any 2020 pels serveis tècnics municipals de l'àrea d'Urbanisme durant una inspecció principal de l'estructura, motivada per reparacions prèvies a les lloses per part de brigades municipals i per diverses incidències ciutadanes.

S'estan realitzant estudis previs a la redacció del projecte constructiu de rehabilitació de la passarel·la: S'ha realitzat un aixecament topogràfic; s'han realitzat els estudis hidràulics marcats per l'Agència Catalana de l'Aigua s'ha contractat un informe geotècnic per a determinar les característiques del subsòl i les característiques estructurals de les piles i les fonamentacions; i s'ha contactat amb les companyies dels serveis existents que discorren per la part inferior del tauler de la passarel·la.



Fitxa tècnica

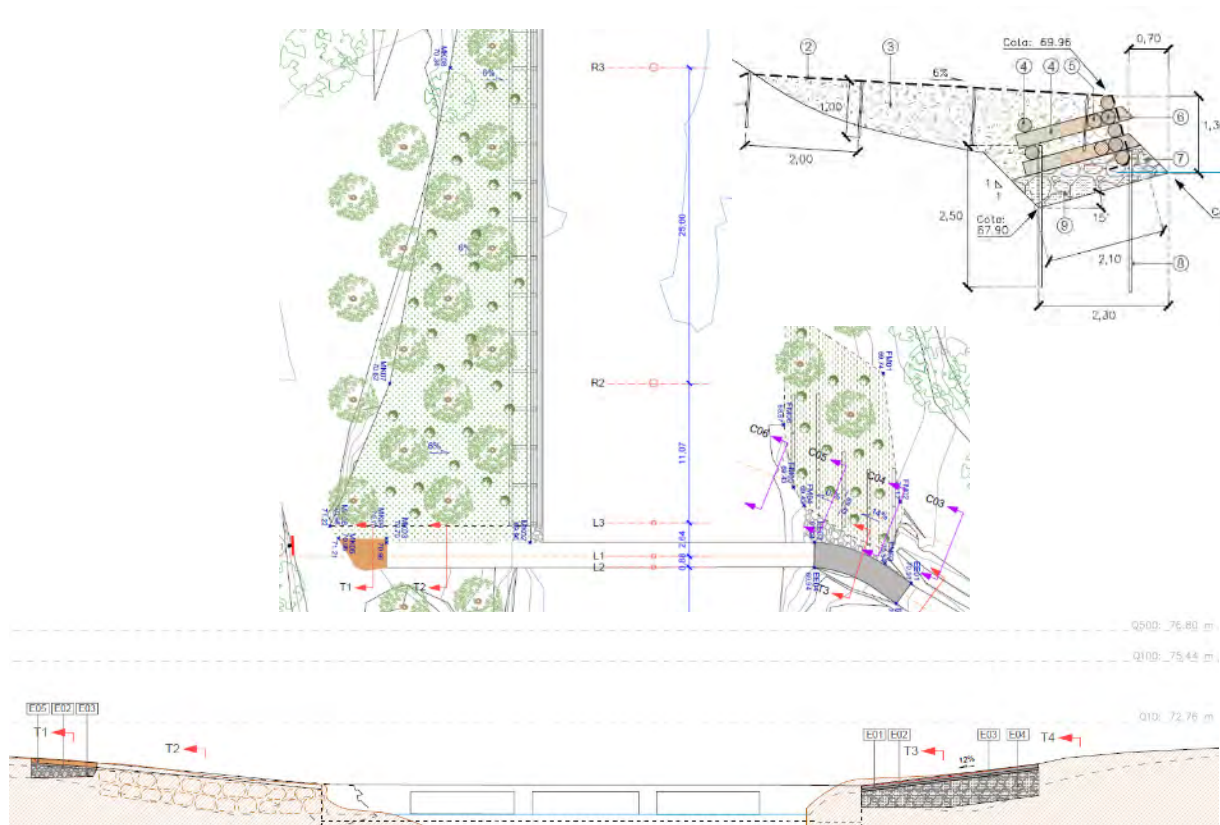
Emplaçament	Passarel·la de la Font del Rei
Superfície	65,8 m ²
Pressupost projecte	-
Estat del projecte	Estudis previs del projecte
Autor del projecte	Servei de Projectes · Guillem Collell Mundet, enginyer de Camins, Canals i Ports
Promotor	Ajuntament de Girona

Projecte constructiu de reparació dels estreps del passallís de l'Onyar a l'alçada de l'escola sagrada família

Les intenses pluges caigudes generades pel temporal Glòria van provocar una crescuda important del cabal del riu Onyar. Aquesta crescuda va malmetre part de les rampes d'accés al passallís, també anomenades estreps; i els marges de ribera situats aigües avall de la mateixa estructura. Així mateix, les pluges de la tardor de l'any 2019 i del mes d'abril de 2020 també van provocar desperfectes amb caràcter més puntual i no tant importants com els creats pel temporal Glòria.

Els serveis tècnics municipals redacten un projecte constructiu amb la finalitat de definir i valorar les obres necessàries per a la reparació dels estreps del passallís de l'Onyar a l'alçada de l'Escola Sagrada Família; així com de la renaturalització dels marges de ribera situats aigües avall del passallís mitjançant tècniques de bioenginyeria, havent-se d'executar les obres durant l'hivern.

S'inicia l'expedient de contractació de les obres i aquestes queden desertes, sense cap oferta o empresa licitadora.

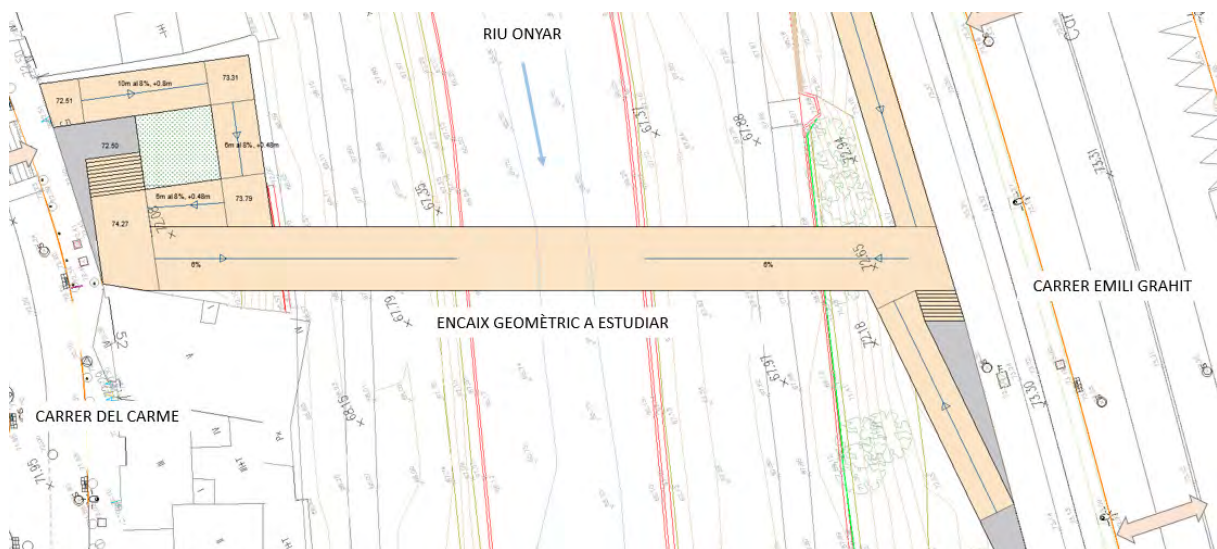


Fitxa tècnica

Emplaçament	Sector est de la ciutat de Girona, als marges del riu Onyar
Superfície	870 m ²
Pressupost projecte	84.588,68 €
Estat del projecte	En procés de licitació
Autor del projecte	Servei de Projectes – Guillem Collell Mundet, enginyer de Camins, Canals i Ports
Promotor	Ajuntament de Girona

Estudis previs pel projecte de la passarel·la del carrer del Carme

S'estan realitzant estudis previs a la redacció del projecte constructiu de la passarel·la del Carrer del Carme: S'ha realitzat un aixecament topogràfic i els estudis hidràulics que estan en procés de revisió per part de l'Agència Catalana de l'Aigua.



Fitxa tècnica

Emplaçament	Passarel·la del carrer del Carme
Superfície	750 m ²
Pressupost projecte	-
Estat del projecte	Estudis previs del projecte
Autor del projecte	Servei de Projectes · Guillem Collet Mundet, enginyer de Camins, Canals i Ports
Promotor	Ajuntament de Girona

Projecte de rehabilitació i reparació de la pavimentació de diversos carrers de Girona – Pla asfaltatge 2020

El deteriorament dels carrers de la ciutat degut al seu ús i al pas del temps causa l'esgotament de la vida útil dels fermes disposats essent necessària la rehabilitació i reparació periòdica de forma preventiva segons un estudi de les seves patologies. És per aquest motiu que es dona la necessitat per a la redacció d'un projecte de rehabilitació i reparació de la pavimentació de diversos carrers de la ciutat de Girona.

El pla d'asfaltatge 2020 consisteix en la definició de les obres consistents en el reforç del paviment mitjançant mesclures bituminoses en calent, prèvia demolició del ferm existent, i posterior pintat de les marques vials; i en alguns casos hi ha afectacions a serveis. El projecte es divideix en dues fases constructives: la primera fase respon als carrers que estan en pitjor estat de conservació i que necessiten una reparació a curt termini, prevista per ser executada durant l'any 2021; mentre que la segona fase és previst executar-la l'any 2022 en endavant.



Àmbits d'actuació fase 1: C. Mimosa i Roure, C/ Riera de Mus 1-21, Plaça Reina Sibil·la de Fortià, Passos vianants Devesa, C. Bellpuig, 1-23, C/ de Sant Gregori, Escossells Aparc. Devesa (Pedret), C. Marquès Caldes de Montbui, 1-65, Ctra. Barcelona 119-209, Rambla Xavier Cugat, C. Puigneulós, 1-14, C. Joaquim Vayreda

Àmbits d'actuació fase 2: C/ Font de la Lluna, C/ Plaça Vila de Perpinyà, Avinguda Josep Tarradellas i Joan, C/ Torre de Sant Lluís.

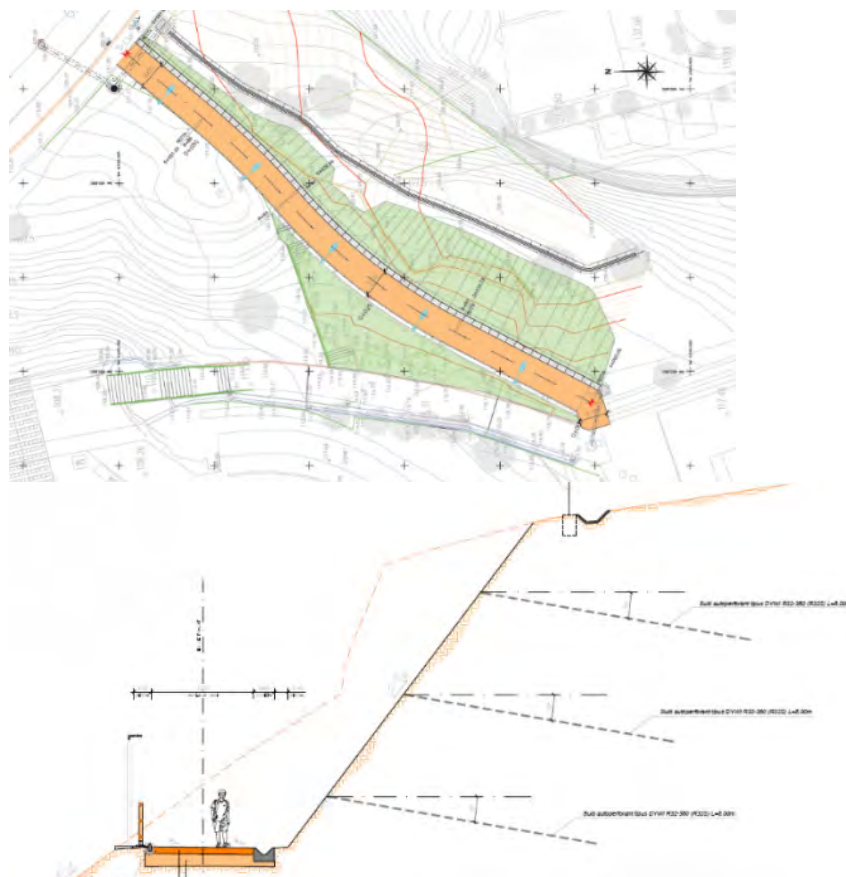
Fitxa tècnica

Emplaçament	Múltiples àmbits a la Girona ciutat
Superfície	41.895 m ²
Pressupost projecte	1.212.842,70 €
Estat del projecte	Obra acabada, pendent de liquidar
Autor del projecte	Xavier Frigola – TECPLAN Servei de Projectes – Guillem Collell Mundet, enginyer de Camins, Canals i Ports
Promotor	Ajuntament de Girona

Obra d'arranjament i consolidació del talús sud est del camp municipal de Montilivi

S'inicien les obres d'arranjament i consolidació del talús sud-est del camp municipal de Montilivi a Girona. L'actuació consisteix en l'execució de mesures de saneig i preparació del desmunt, així com actuacions de consolidació i estabilització del mateix mitjançant la instal·lació de malles i ancoratges al terreny per evitar futures esllavissades. Les obres també arranjaran i milloraran la mobilitat de vianants i ciclistes entre la zona esportiva i el carrer de la Universitat de Girona mitjançant un camí d'accés.

El talús es va esllavissar degut a fortes pluges l'hivern de l'any 2018-19 i que amb el temps, des del moment de l'esllavissada, està en moviment o evolució.



Fitxa tècnica

Emplaçament	Talús sud-est del camp municipal de Montilivi
Superfície	1.760,00 m ²
Pressupost de contracte	221.569,37 €
Pressupost adjudicat	203.843,82 €
Estat del projecte	Obra acabada, pendent de liquidar
Autor del projecte	Eurogeotècnica, S.A.
Direcció de l'obra	Servei de Projectes · Guillem Collel Mundet, enginyer de Camins, Canals i Ports
Promotor	Ajuntament de Girona

Projecte de les obres del mur de protecció dels usos urbans del marge esquerre del Ter, entre el Pont de la barca i el Pont de França

La zona urbana ubicada al marge esquerre del riu Ter entre els ponts de la Barca i el de França ess troba actualment en zona inundable per a avingudes d'aigua del riu Ter associades a períodes de retorn iguals o superiors als 100 anys.

L'objectiu del projecte és definir i valorar les obres necessàries per a l'execució d'un mur de protecciófront a inundacions de fins a 500 anys amb la finalitat d epoder protegir els usos urbans existents i als que es desenvolupin en el futur en acord als usos urbans establerts en la Modificació Puntual del Text Refós del PGOU.

Amb la finalitat de facilitar l'accés al camí que voreja la llera del riu Ter, el projecte habilita dos accessos des dels dos ponts.



Fitxa tècnica

Emplaçament	Marge Esquerra riu Ter entre el Pont de la Barca i el Pont de l'av de França
Superfície	1.440 m2
Pressupost projecte	404.714,75 €
Estat del projecte	Obra acabada
Autor del projecte	ABM, Serveis d'Enginyeria i Consulting SL Servei de Projectes; Francisca Salom Gayà, arquitecta municipal
Direcció Obra	Servei de Projectes: Guillem Collel Mundet, enginyer de Camins, Canals i Ports municipal; David Freixes Fernández, arquitecte tècnic municipal.
Promotor	Ajuntament de Girona

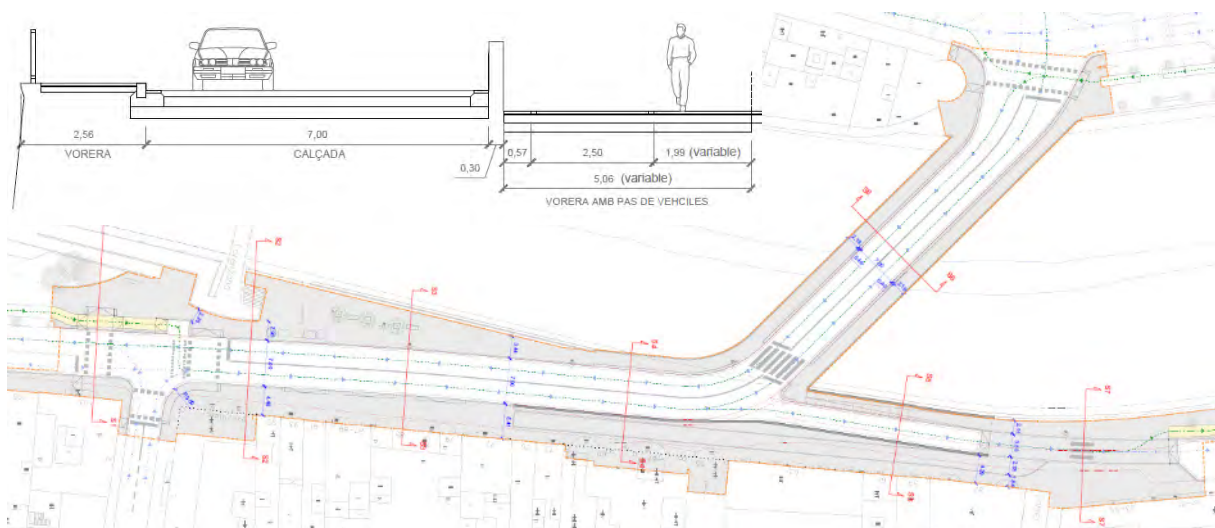
Reforma del carrer del Carme a l'alçada del Pont de l'Areny

S'estan realitzant estudis previs a la redacció del projecte constructiu de reforma del carrer del Carme a l'alçada del Pont de l'Areny: S'ha realitzat un aixecament topogràfic, els estudis hidràulics que estan en procés de revisió per part de l'Agència Catalana de l'Aigua, i s'han estudiat diferents propostes de mobilitat.

Els veïns de Vista Alegre-Carme reclamen des de fa anys una remodelació del carrer del Carme per millorar-ne la mobilitat general, que disminueixi el trànsit i que es converteixi en un espai de passeig pacificat per als vianants que afavoreixi el comerç de la zona.

La reforma i reurbanització d'aquest tram de carrer comporta un canvi de la morfologia dels murs de contenció de l'accés a l'estrep est del pont de l'Areny així com del canvi de rasants del carrer del Carme i l'adequació dels accessos als edificis existents mitjançant una plataforma única. La reforma suposarà eliminar el tram de calçada del carrer del Carme per convertir-lo en una vorera ampla d'aproximadament cinc metres on només hi passarien a velocitat reduïda els vehicles que tenen aparcament al sector.

El projecte repararà les diferents zones malmeses i uniformitzarà urbanísticament l'àmbit d'intervenció. Tota aquesta intervenció comportarà conseqüentment la reforma de les instal·lacions de serveis afectats, siguin municipals o de companyies. També haurà de resoldre de la millor manera possible la mobilitat de les persones, els vehicles privats i col·lectius, prioritzant sempre el vianant; facilitant els seus recorreguts i assegurant la correcta circulació de les persones amb discapacitat física.



Fitxa tècnica

Emplaçament	Carrer del Carme a l'alçada del Pont de l'Areny
Superfície	1.760 m2
Estat del projecte	Adjudicada la redacció del projecte
Autors dels estudis	Servei de Projectes · Clara Jiménez Xiberta, arquitecta i paisatgista municipal; Guillem Collel Mundet, enginyer de Camins, Canals i Ports
Promotor	Ajuntament de Girona

Estudi hidràulic del riu Onyar entre l'Escola Sagrada Família i el Pont de l'Areny

Aquest estudi avalua la influència i/o possible afecció que poden provocar les infraestructures, noves o modificades, sobre el comportament del flux de l'aigua sobre els terrenys propers a aquestes infraestructures en cas de crescudes del riu Onyar; així com proposar les mesures d'actuació necessàries que permetin compatibilitzar les característiques bàsiques del seu disseny amb les condicions de risc hidràulic acomplint, com a mínim, amb la secció hidràulica lliure necessària perquè no s'assoleixin sobreelevacions significatives ni afeccions a tercers respecte la situació actual, d'acord amb els requeriments de l'Agència Catalana de l'Aigua,

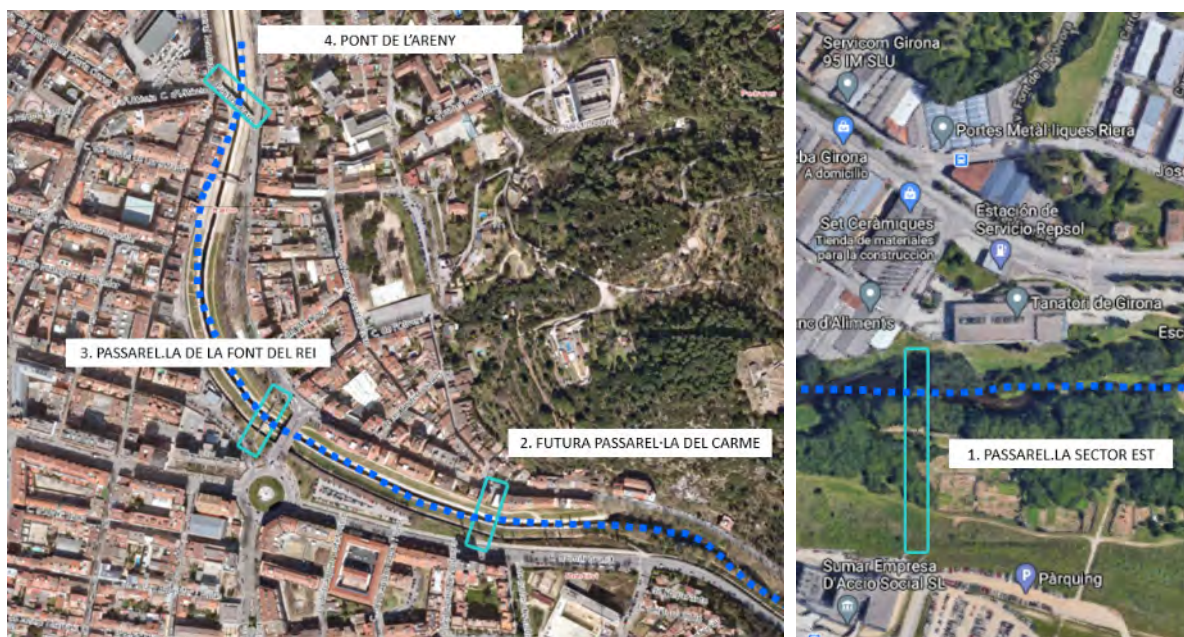
Aquest estudi hidràulic s'emmarca dins de la iniciativa de portar a terme quatre projectes relacionats amb quatre estructures que interfereixen amb el riu Onyar, dues passarel·les de nova construcció, una rehabilitació estructural d'una passarel·la i una reforma urbana d'un pont existent. Els projectes són:

Nova passarel·la al sector est.

Nova passarel·la del carrer del Carme.

Rehabilitació de la passarel·la de la Font del Rei.

Reurbanització del Pont de l'Areny.



Fitxa tècnica

Emplaçament	Riu Onyar, entre l'Escola Sagrada Família i el Pont de l'Areny
Superfície	1.440 m ²
Pressupost projecte	414.003,27 €
Estat del projecte	Acabat
Autor del projecte	ENGISIC, SOLUCIONS I CONSULTING, S.L. Servei de Projectes; Guillem Collel Mundet, enginyer de Camins, Canals i Ports.
Promotor	Ajuntament de Girona

Estudis previs del projecte modificat del projecte de construcció d'un camí ciclable a la zona industrial de Torroella-Nestlé

L'Oficina de Projectes de l'Àrea de Territori, Urbanisme i Activitats està realitzant els estudis previs per a la redacció del projecte constructiu d'un camí ciclable a la zona industrial de Torroella - Nestlé.

El recorregut del camí projectat ressegueix el marge esquerra del riu Ter, connectant els trams de camins per a bicicleta existents; a l'oest amb el camí direcció a Sant Gregori i a nord-est el camí direcció a Girona pel carrer Roberto Bolaño Ávalos; passant pels carrers de Can Benet del Riu i de Can Torroella i pel límit sud de la fàbrica Nestlé, a la coronació del talús natural del marge esquerre del riu Ter.



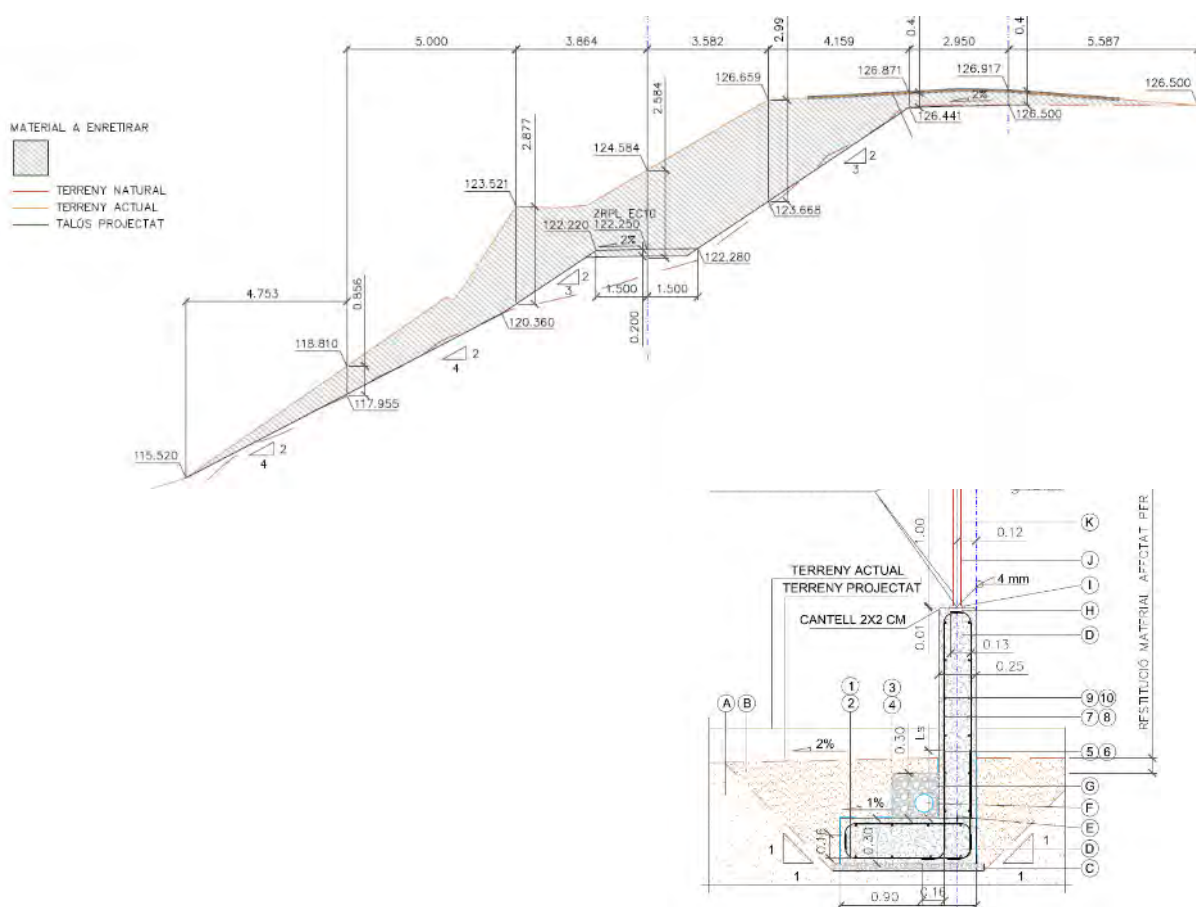
Fitxa tècnica

Emplaçament	Zona industrial al Torroella - Nestlé
Superfície	6.142 m ²
Pressupost projecte	En procés de revisió
Estat del projecte	En fase de modificació per nous esfondraments del terreny
Autor del projecte	Servei de Projectes · Clara Jiménez Xiberta, arquitecta i paisatgista municipal ; Guillem Collel Mundet, enginyer de Camins, Canals i Ports.
Promotor	Ajuntament de Girona / Nestlé

Projecte modificat del projecte constructiu de restitució del terreny natural de la finca núm. 24228 al carrer Torre de Sant Joan.

El present projecte té per objectiu la definició i valoració de les obres necessàries per la restitució del terreny natural de la finca 24228, així com la delimitació de la mateixa mitjançant una tanca.

La situació i l'emplaçament del projecte es situen al Barri de Montjuïc, a la zona nord-est de la ciutat de Girona, al carrer de la Torre de Sant Joan. Concretament, l'emplaçament del projecte s'ubica a cavall de dues zones, una zona de titularitat municipal, que segons el planejament urbanístic respon a un sistema de places, parcs i jardins urbans a mode d'espais lliures i zones verdes; i una zona de titularitat privada, ubicada al final del Carrer de la Torre de Sant Joan, que respon a un ús residencial amb espais oberts tipus ciutat jardí amb parcel·la gran i cases aïllades.



Fitxa tècnica

Emplaçament	Carrer Torre de Sant Joan, al barri de Montjuïc
Superfície	856 m ²
Pressupost projecte	118.963,06 €
Estat del projecte	Adjudicat. Obra suspesa per impossibilitat d'accés
Autor del projecte	Servei de Projectes · Guillem Collel Mundet, enginyer de Camins, Canals i Ports.
Promotor	Ajuntament de Girona

Plaça de l'1 d'Octubre de 2017 – Fase 1

Amb l'objectiu de millorar l'accessibilitat i la seguretat de l'espai de la plaça 1 d'Octubre del 2017, s'instal·len unes baranes de protecció per millorar la seguretat dels usuaris de la plaça.

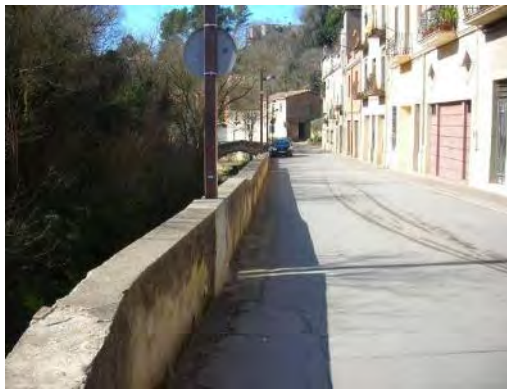


Fitxa tècnica

Emplaçament	Plaça 1 d'octubre
Superfície total del sector	8.872,18 m ²
Pressupost projecte	-- €
Estat del projecte	Fase 1 – obra acabada
Autor del projecte	Clara Jiménez Xiberta, arquitecta i paisatgista municipal
Promotor	Ajuntament de Girona

Projecte d'urbanització del carrer de Sant Daniel i entorns del Monestir

Aquest projecte té com a principal objectiu la re-urbanització del carrer de Sant Daniel des de l'àrea de davant dels jardins del doctor Figueras, fins al monestir de Sant Daniel incloent tots els carrers que envolten el monestir, així com el carrer del Segle XVI. Es preveu la renovació i/o instal.lació dels serveis i infraestructures necessàries. Es preveu la seva realització en dues fases d'obra.



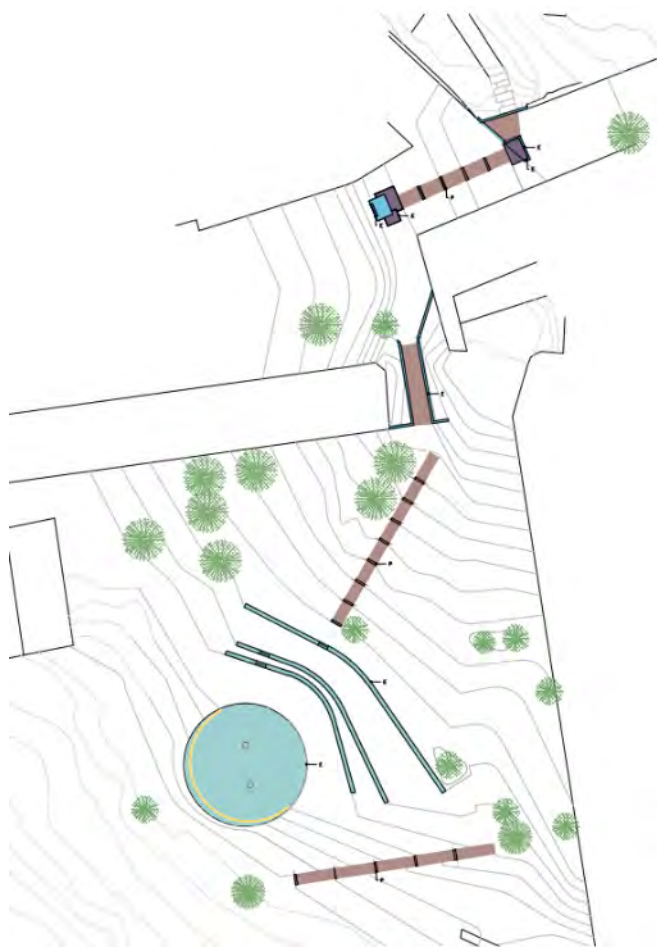
Fitxa tècnica

Emplaçament	L'àmbit es troba dins la Vall de Sant Daniel. Es tracta del carrer principal d'accés a la vall que la connecta amb Girona. L'actuació es proposa al llarg de tot el carrer des de l'àrea de davant dels jardins del doctor Figueras, fins al monestir de Sant Daniel incloent tots els carrers que el volten, així com el carrer del Segle XVI.
Superfície total del sector	primera fase de l'obra (sub-àmbits 3A i 3B): 3.897,18m ²
Pressupost projecte	1.260.290,41 €
Estat del projecte	En redacció. Modificació per revisió d'estructura.
Autor del projecte	Servei de Projectes · Clara Jiménez Xibert
Promotor	Ajuntament de Girona

Projecte modificat de condicionament de l'espai de la Cisterna del Castell de Montjuïc com a espai escènic a l'aire lliure i adequació del camí d'accés

El projecte té per objectiu el condicionament de l'espai entorn de la cisterna del Castell de Montjuïc, l'adequació del camí d'accés a l'interior del Castell és molt irregular i no és apte per a molts usuaris, així com la cisterna, que és l'espai més utilitzat del Castell i on es proposarà la seva recuperació per tal de fer un espai escènic a l'aire lliure.

El projecte respon a dos consideracions diferents: D'una banda, ha de proporcionar una infraestructura atractiva i accessible per als esdeveniments culturals i d'oci. Per l'altra, respectar el caràcter històric, els valors i l'ambient especial del lloc.



Fitxa tècnica

Emplaçament	Castell de Montjuïc
Superfície	Àmbit 1: 1.214,21 m ² i Àmbit 2 (pati d'armes): 6.254,94 m ²
Pressupost projecte	257.718,64 € + IVA
Estat del projecte	Licitació deserta (x4)
Autor del projecte	Sra. Olga Felip Ordis
Promotor	Ajuntament de Girona

Projecte d'urbanització de la pujada de la Punta del Pi i entorn, fase-2-3-4

El projecte planteja la reformulació del caràcter de l'àmbit d'actuació per la proposta del projecte formulat, incloent en tota la zona la percepció de conformar i dignificar un indret significatiu del barri a través de la configuració de la vialitat i l'espai lliure que l'integra.

Millorar l'espai urbà a través de la seva funcionalitat, connectivitat entre les àrees que el conformen i la qualitat de les mateixes, aspectes tècnics i alhora mitjançant l'actuació regenerar el barri fent possible una major integració amb l'entorn immediat i amb la resta de la ciutat.

Crear un vial de continuïtat, lligam entre diversos espais públics i lligat a la seva singularitat en quant a la configuració física.

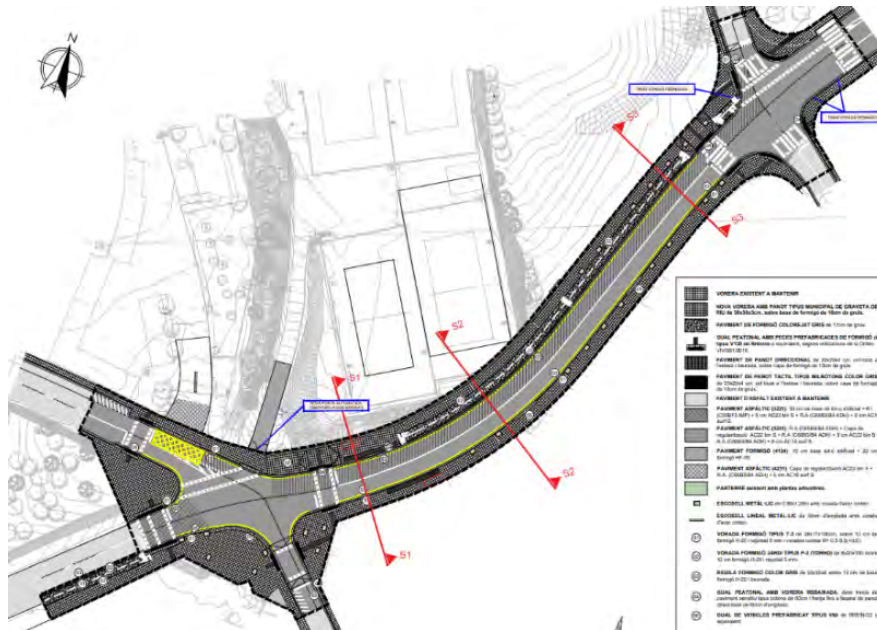


Fitxa tècnica

Emplaçament	espai comprès entre el carrer de Joan Coromines i Vigneaux / carrer de Joan de Bolós i el carrer d'Ullastret
Superfície	1.885,70 m2 (fase 2) – 1.029,25 m2 (fase 3) – 335,06 m2 (fase 4)
Pressupost projecte	1.058.299,05 €
Estat del projecte	En procés de supervisió
Autor del projecte	Gar Arquitectes SLP – Joana Argelich Herreras
Promotor	Ajuntament de Girona

Projecte d'urbanització de la cruïlla formada pels carrers Torre de Malla, Aragó i el camí vell de Fornells

L'àmbit de projecte està situat en el carrer Camí Vell de Fornells, en la cruïlla amb el carrer Aragó i el carrer Torre Malla. Situat en la banda sud de la ciutat de Girona, entre la zona de Palau i la zona de l'Avellaneda, i proper amb el límit municipal de Fornells de la Selva.



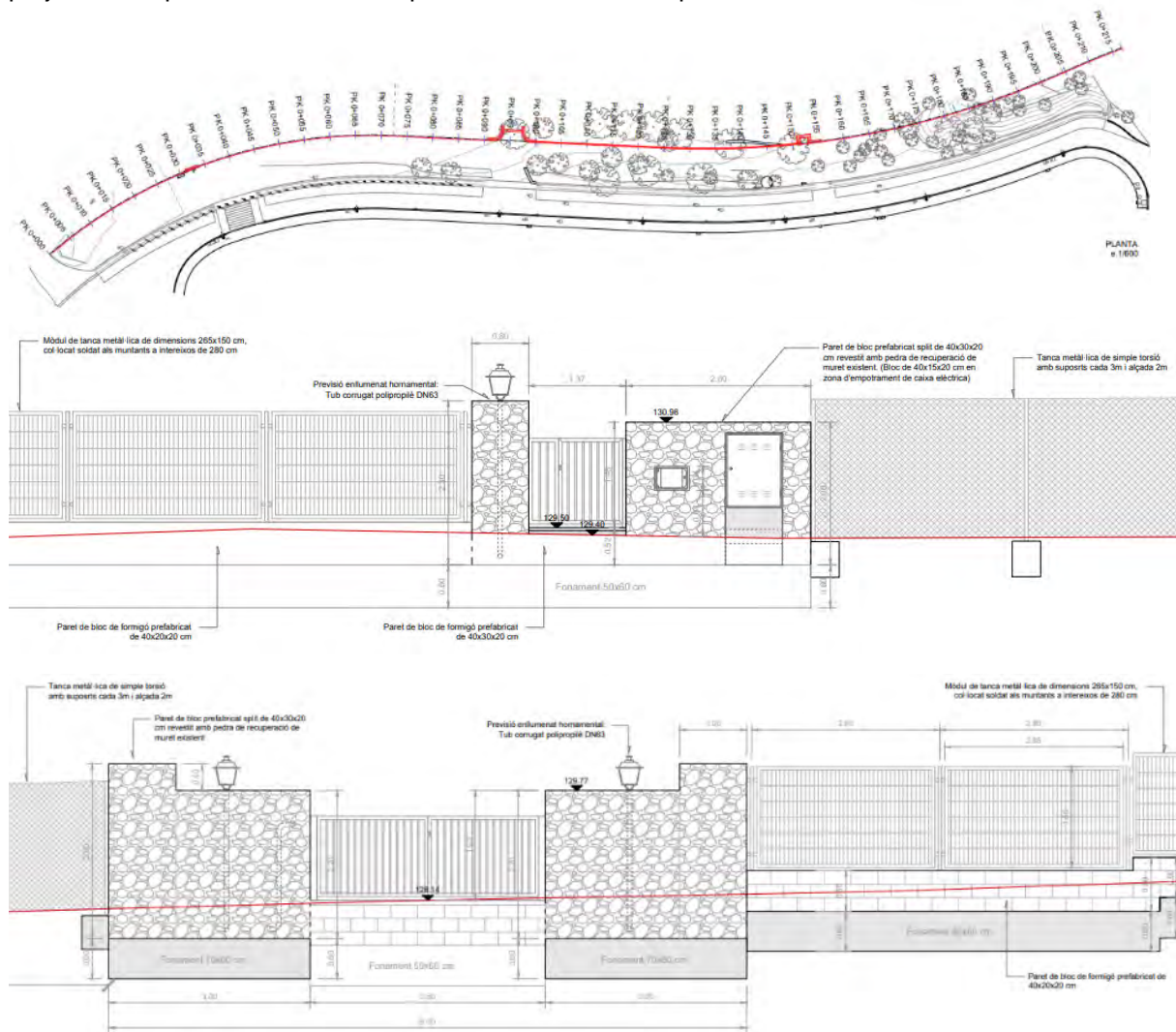
Fitxa tècnica

Emplaçament	Cruïlla formada pels carrers Torre Malla, Aragó i camí vell de Fornells
Superfície	5.300 m2 (aprox.)
Pressupost projecte	964.243,70 € + IVA
Estat del projecte	Avantprojecte aprovat. En redacció
Autor del projecte	TECPLAN enginyeria i urbanisme pl – Xavier Frigola Mercader
Promotor	Ajuntament de Girona

Obres complementàries Carrer Puigsacalm – Construcció tanca

Aquest projecte té com a principal objectiu finalitzar una part de les obres complementàries del Projecte d'Urbanització de Vials de la part residencial del sector universitat Politècnica.

La proposta consisteix en l'execució d'una tanca delimitadora, en l'alineació que està prevista en aquest projecte, recuperant els accessos que hi havia en la finca, per vehicles i vianants.



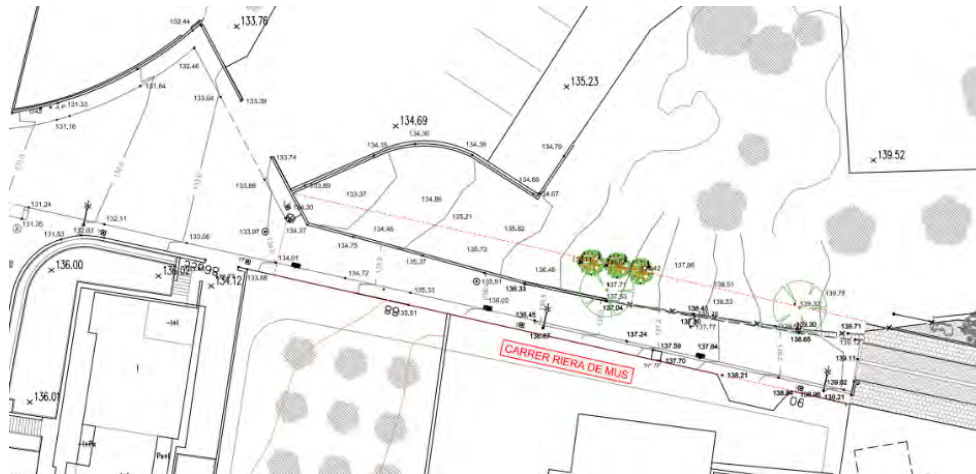
Fitxa tècnica

Emplaçament	Carrer Puigsacalm
Superfície	1.718,97 m ²
Pressupost projecte	53.984,08 € iva inclòs
Estat del projecte	Obra en licitació
Autor del projecte	Clara Jiménez Xiberta, arquitecta i paisatgista municipal
Promotor	Ajuntament de Girona

Obres de reforma del carrer Riera de Mus

L'objecte de l'encàrrec és la urbanització del carrer Riera de Mus just al lliurar amb l'escola les Alzines.

Aquest àmbit forma part de la modificació puntual nº 62 on s'ajunta l'alineació de l'escola Alzines amb la vialitat per tal d'obtenir el terreny necessari per desenvolupar l'ample del vial que toca al carrer.



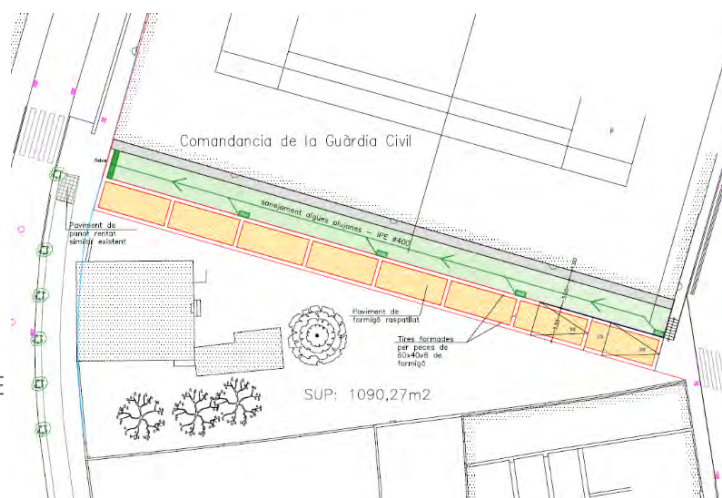
Fitxa tècnica

Emplaçament	Carrer Riera de Mus
Superfície	463,67 m ²
Pressupost projecte	-- €
Estat del projecte	En redacció
Autor del projecte	Francisca Salom Gayà, arquitecta municipal
Promotor	Ajuntament de Girona

Projecte d'urbanització de la UA61 Joaquim Ruyra

La zona on s'intervindrà, es projectarà amb les característiques de vialitat per a vianants, amb paviment de formigó. Es proposa enllaçar el carrer Castell de Montsolís amb el carrer de Joaquim Ruyra i Oms amb una rampa del 8%, atesa la diferència de cota existent, i l'escala existent que es repararà completament.

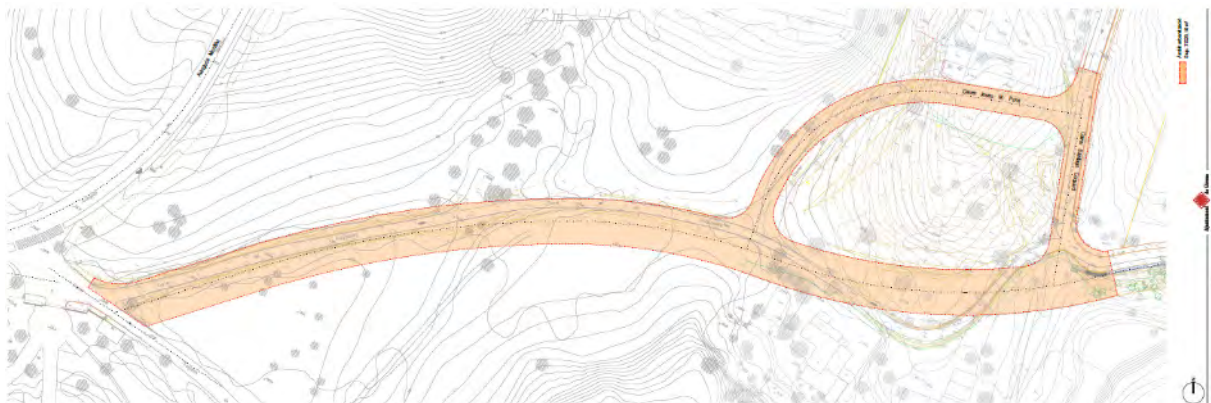
També es proposa ampliar el sanejament de plujanes, amb 4 embornals al final de la zona pavimentada i ampliar la xarxa a tot el carrer.



Fitxa tècnica	
Emplaçament	Carrer Castell de Montsolís
Superfície	455 m2
Pressupost projecte	36.561,04 €
Estat del projecte	Projecte en redacció
Autor del projecte	Llorenç Valles i Botey
Promotor	Privat

Projecte executiu de la darrera fase del projecte d'urbanització dels vials de la part residencial del sector universitat politècnica

La darrera fase d'urbanització comprèn l'execució del vial del carrer Puigsacalm des del tram ja urbanitzat D-E i D-C fins a la cruïlla del carrer de l'església de Sant Miquel, tram B-A, així com l'execució del nou carrer de Josep Maria Pons i Guri, tram B-F i acabar part de la urbanització del vial c/de Santiago Coquard i Sala que enllaça el carrer de Puigsacalm amb el carrer Universitat de Girona, dins el tram C-F.

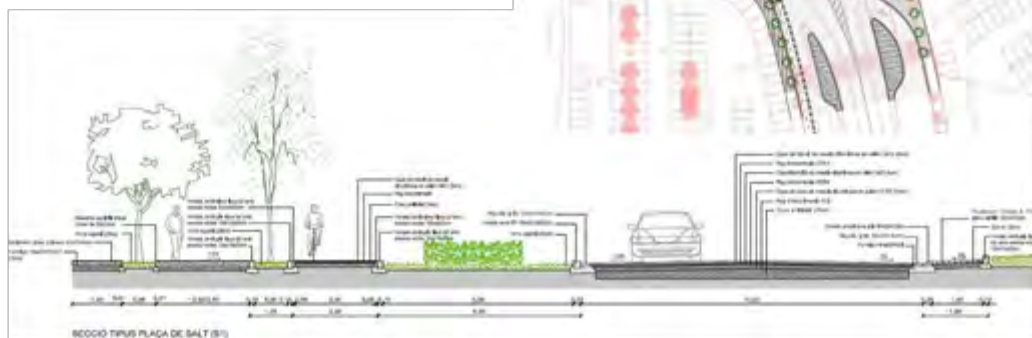
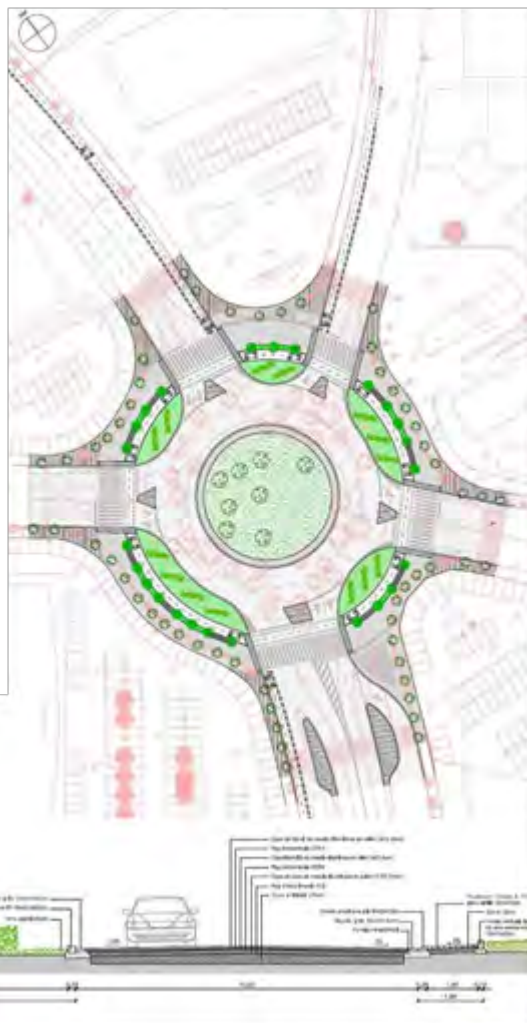


Fitxa tècnica

Emplaçament	Carrer Puigsacalm i carrer de Josep Maria Pons i Guri, a Girona
Superfície	7.528,18 m ²
Pressupost projecte	Pendent de redacció
Estat del projecte	Pendent de redacció
Autor del projecte	Consell Comarcal del Gironès
Promotor	Ajuntament de Girona

Projecte d'obra de reforma de la plaça de Salt

L'objecte principal del projecte és l'obra de reforma de la plaça de Salt per incloure un carril bici bidireccional al voltant de tota la rotonda i la connexió del carril bici amb la xarxa ciclable de la carretera Santa Coloma provinent del carrer Oviedo, amb el futur carril bici del carrer Güell i amb el terme municipal de Vilablareix.



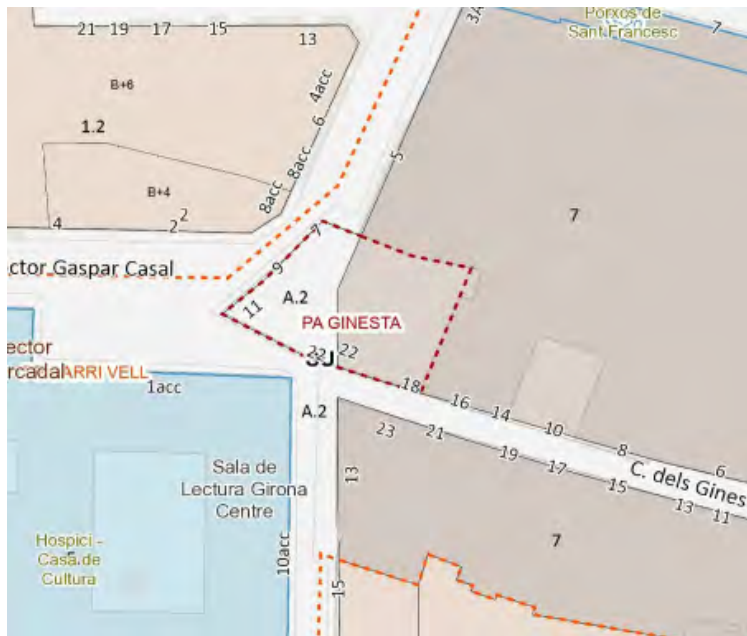
Fitxa tècnica

Emplaçament	L'àmbit de les obres està situat a la Rotonda de la plaça de Salt, a Girona
Superfície	5.190 m ²
Pressupost projecte	1.377.103,81 €
Estat del projecte	Obres iniciades
Autor del projecte	Falcó Huguet, arquitectes
Promotor	Ajuntament de Girona

Projecte d'urbanització de la UA 42 carrer Ginesta

El projecte té per objectiu l'urbanització de l'ambit de cessió de sol públic amb destinació a vials, la urbanització dels espais adjacents a l'ambit per a la millora addicional de l'espai vari i l'adaptació de les xarxes de serveis existents.

El projecte proposa recuperar com a espai públic per a vianants la traça medieval dels carrers Ginesta i Fontanilles, interrompuda per la construcció de l'Hospici (actual casa de cultura) en el segle XVIII.



Fitxa tècnica

Emplaçament	L'àmbit de les obres és la cantonada del carrer Ginesta i carrer Fonanilles, a Girona
Superfície	364,40 m2 (superfície del sector UA42 Ginesta)
Pressupost projecte	164.713,20 €
Estat del projecte	Projecte constructiu
Autor del projecte	Adrià Felip i Campistol, arquitecte
Promotor	Ajuntament de Girona

Plaça d'Europa, escultures Torres Monsó

S'instal·larà l'escultura pòstuma de Francesc Torres Monsó, titulada Univers. És un conjunt de lletres vermelles, d'acer inoxidable pintat on s'hi pot llegir la paraula "Univers" i s'instal·larà en un lateral sud de la sortida de l'estació d'autobusos del parc Central.



Fitxa tècnica

Emplaçament	Al lateral sud de la sortida de l'estació d'autobusos del parc Central, a Girona
Superfície	-- m2
Objectiu	Projecte del servei de Museus, Patrimoni Cultural i Arts Visuals de l'Ajuntament de Girona – El servei de projectes dona suport tècnic per a la correcta instal·lació de l'escultura
Estat del projecte	En procés de preparació dels fonaments, fabricació de la peça, i instal·lació prevista setmana del 6 març de 2023
Autor del projecte	Torres Monsó
Promotor	Ajuntament de Girona

Projecte d'urbanització de la unitat d'actuació 50 Julià de Chia

L'objectiu d'aquest document és definir i valorar les obres necessàries per la urbanització de la UA50 "Julià de Chia" de Girona per tal de dotar la parcel·la de les característiques de sòl urbà consolidat i apte per edificar.

Les obres d'urbanització inclouen l'enderroc de les construccions fora d'ordenació i/o volum disconforme, la urbanització del vial objecte de cessió i l'acondicionament dels serveis urbans.

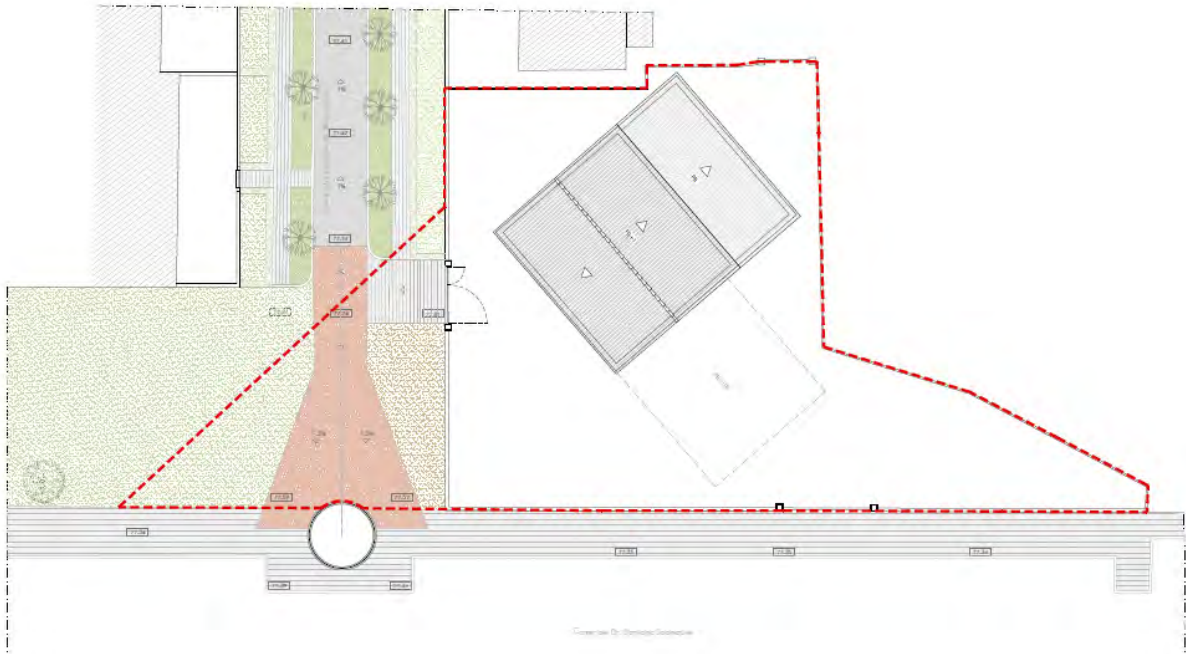


Fitxa tècnica

Emplaçament	L'àmbit de les obres està al carrer Julià de Chia a l'alçada del carrer Enderrocades
Superfície	164,68 m ²
Pressupost projecte	55.569,94 €
Estat del projecte	Aprovat
Autor del projecte	ABM Consulting
Promotor	Ajuntament de Girona

Projecte d'urbanització PA90 Can Blanch

El projecte permetrà completar l'ordenació de l'illa, i regular les condicions de l'edificació. Es permetrà la connexió peatonal els carrers Mare de Déu de Rocacorba i Santiago Sobrequés permetrà, mitjançant l'adequació per part dels promotors, del sòl destinat a sistema de places, parcs i jardins urbans.



Fitxa tècnica

Emplaçament	L'àmbit de les obres està situat al carrer Mare de Déu de Rocacorba, a Girona
Superfície	802,14 m ²
Pressupost projecte	1.246.507,36 €
Estat del projecte	Pendent de promoció privada
Autor del projecte	Montse Gou Juvinyà
Promotor	Anna Soldevila Ruiz

Plaça de l'1 d'Octubre de 2017 - fase 2

S'ha redactat un estudi prèvi amb una proposta de reforma que inclou diferents espais de la plaça:

- les grades situades davant l'accés a l'escola;
- l'enderroc parcial de la grada del carrer de la Sèquia i pavimentació de la zona afectada;
- restauració puntual dels paraments de formigó degradats;
- restauració del cromatismes originals del paviment de formigó i neteja general de tots els paraments;
- instal·lació de noves fonts d'aigua;
- la vegetació existent.



Fitxa tècnica

Emplaçament	Plaça 1 d'octubre
Superfície total del sector	8.872,18 m2
Pressupost projecte	-- €
Estat del projecte	Estudi previ
Autor del projecte	Clara Jiménez Xiberta, arquitecta i paisatgista municipal
Promotor	Ajuntament de Girona

Enllumenat públic exterior

Entre les tasques més representatives portades a terme des del servei d'enllumenat públic exterior de l'àrea d'Urbanisme i Activitats es poden esmentar tasques tan diverses com el seguiment i control dels plans de manteniment de l'enllumenat i inspeccions periòdiques de les instal·lacions i definició d'actuacions per a complir amb les normatives vigents; la redacció de projectes tècnics d'instal·lacions d'enllumenat públic; el control i revisió de la facturació de consums dels enllumenats; la revisió, coordinació i seguiment d'obres noves o de renovació d'instal·lacions d'enllumenat públic exterior, ja siguin obres pròpiament d'enllumenat o incloses en projectes d'urbanització i obres; l'assessorament prestat a altres serveis en matèria d'enllumenat o la redacció d'informes tècnics de diversa índole, entre els que es troben donar resposta a avisos, suggeriments i queixes de ciutadans i solucionar els problemes detectats per aquests. També s'atenen visites de proveïdors de lluminàries i material d'enllumenat, així com de tècnics que redacten projectes externs que inclouen instal·lacions d'enllumenat públic exterior que s'han de portar a terme al municipi.

Les tasques i actuacions que es porten a terme en enllumenat públic exterior gestionen tot allò relacionat amb el correcte funcionament de les instal·lacions d'enllumenat públic exterior del municipi, en coordinació amb la Brigada d'Enllumenat, que són qui es fa càrrec del manteniment correctiu de les instal·lacions, juntament amb el seguiment i funcionament del dia a dia de les instal·lacions.

Manteniment preventiu i normatiu de les instal·lacions d'enllumenat públic exterior

- Redacció dels plecs per a la propera licitació de les tasques relatives al manteniment preventiu i substitució programada de làmpades. Aquest projecte inclou el canvi programat de làmpades de descàrrega, la neteja de les lluminàries, l'actualització constant de l'inventari de la xarxa d'enllumenat públic exterior, així com tota mena de treballs de conservació preventiva, manteniment i millora de la xarxa d'enllumenat públic. En redacció.
- Inspeccions tècniques reglamentàries d'instal·lacions d'enllumenat públic exterior: Redacció dels plecs i documentació tècnica per a la licitació del servei i seguiment de l'execució del contracte (gestió de les actes rebudes un cop passada la inspecció per part de l'entitat d'inspecció i control junt amb un operari de la brigada municipal d'enllumenat, i seguiment de la reparació de defectes detectats en les actes no favorables per la brigada municipal d'enllumenat).

Actuacions, estudis i propostes, per a la millora de la xarxa d'enllumenat públic exterior

- Revisió, ajusts i adaptació a nous comentaris del Projecte d'Actuacions a l'enllumenat públic de substitució de lluminàries existents per lluminàries leds a diferents barris del municipi de Girona: 59 actuacions, 2.779 lluminàries. – Aprovació del projecte i preparació del Plec Tècnic i informe de característiques per a la redacció del Plec Administratiu, per a la seva licitació.
- Seguiment de la Redacció del Projecte de renovació de les instal·lacions d'enllumenat públic exterior del Parc de la Devesa. Revisió i supervisió de les diferents entregues.
- Comandes per subministrament de material i seguiment dels lliuraments en el marc del contracte de subministrament de material de lampisteria i enllumenat a les brigades municipals de l'àrea de Mobilitat i Via Pública: comandes de material segons actuacions estudiades per solucionar o millorar deficiències de la xarxa, i instal·lació per part de la Brigada Municipal d'Enllumenat:
 - Subministrament de drivers programats per substituir en projectors i lluminàries diverses (Bernat Bacià, Creu, plaça Joan Brossa, jardí de la Pau,...)

- Millora de la il·luminació de les voreres d'un tram del carrer Joan Maragall, Bernat Boades i Impressors Oliva.
 - Subministrament de lluminàries "comodí" per disposició de la brigada per instal·lar mentre arriben els recanvis en avaries.
 - Subministrament de projectors per reposició de diferents potències per instal·lar en actuacions temporals.
 - Subministrament de lluminària vuitcentista per reposar una antiga lluminària davant del Modern.
 - Renovació i millora de les faroles solars de Sant Daniel: compra de lluminàries led.
 - Millora de la il·luminació del pas entre el Jardí de la Infància i les escales d'accés als Jardins de les Pedreres (estudi lumínic i compra de 3 lluminàries).
 - Subministrament dels projectors per a la il·luminació de la pista de Can Gibert.
 - Renovació de les lluminàries del carrer Can Benet del Riu, rotonda Nestlé i rotonda Can Benet del Riu, per solucionar problema de caiguda de punts de llum a causa dels camions.
 - Renovació de les lluminàries d'un tram del carrer Joaquim Ruyra, a causa del desprendiment d'un braç mural.
 - Millora de la il·luminació de la cruïlla Creu – Migdia, substituint lluminàries existents.
 - Reposició de punt de llum complet al carrer Roberto Bolaños, per accident de tràfic.
 - Millora de la il·luminació dels jardins del carrer Fontajau i un tram del carrer Fontajau, mitjançant la instal·lació de noves lluminàries aprofitant els suports existents.
 - Reposició de columna d'enllumenat de la plaça Josep Pla, caigut per fort cop.
 - Subministrament de lluminàries de prova per passos de vianants (2 unitats).
 - Subministrament de 2 nous projectors de led per il·luminar un espai de TMG d'aparcament d'autobusos.
 - Estudi i compra de lluminàries per renovar la instal·lació del carrer Mimosa.
 - Reposició de 2 lluminàries cilíndriques al carrer Francesc Coll i Turbau.
 - Renovació i millora de l'enllumenat del carrer Camp d'Or, per reduir potència i solucionar problemes d'apagades.
 - Subministrament de columna de fusta per reposar columna accidentada al carrer Sant Daniel.
- Preparació de documentació per a sol·licitud d'estudis lumínics i revisió i ajustament d'aquests fins a tenir proposta d'actuació, per a futur projecte de substitució de lluminàries existents per lluminàries de tecnologia led, de diferents escomeses en l'àmbit del municipi de Girona.
 - Col·laboració en proves per a la implementació de sistemes de telegestió dins del programa de smart-city, junt a la UMAT i empreses externes (Axion i Arelsa): proves de telegestió punt a punt amb diferents tecnologies al carrer Figuerola, i en varis indrets dispersos per comprovar connectivitat (Devesa, rambla Xavier Cugat, Canalejas, parc Central).
 - POSA Santa Clara: subministrament de suports i lluminàries per a renovar 22 punts de llum de la xarxa d'enllumenat públic exterior del carrer Santa Clara, entre la plaça Independència i el Pont de Pedra.

- POSA Inspeccions reglamentàries: contractació del servei per passar les inspeccions tècniques reglamentàries de les instal·lacions d'enllumenat públic exterior.
- Contracte per al subministrament d'un armari d'enllumenat públic exterior per a ésser instal·lat a la plaça Sant Domènec.
- Estudi i proposta d'instal·lació de llums solars per il·luminar vials de pas a les Hortes de Santa Eugènia.
- Preparació d'estudis per plantejar un projecte de substitució de lluminàries existents per noves lluminàries de led al barri de Santa Eugènia: reunions amb àrea de Promoció per gestionar l'abast de la subvenció, i plantejament i sol·licitud d'estudis lumínics per preparar la base del projecte.
- Preparació d'estudis lumínics per preparar futur projecte massiu de substitució de lluminàries existents per noves lluminàries de tecnologia led en diferents barris del municipi.
- Preparació d'estudis lumínics per preparar futur projecte massiu de substitució de projectors en totes les pistes esportives exteriors del municipi.
- Estudi, proposta i contractació del subministrament del material d'enllumenat per millorar la il·luminació al voltant de l'escomesa QE058 a Campdorà.
- Contractació per al subministrament i substitució d'una placa de policarbonat del punt de llum cilíndric de grans dimensions de la plaça Miquel Santaló, i redacció de la documentació per procedir a la contractació per a la substitució de les 17 restants.
- Revisió i actualització dels estudis i pressupost per a millorar la il·luminació existent dels jardins de Pablito.

Revisió i seguiment d'actuacions en l'enllumenat públic exterior, inclosos en projectes d'urbanització

Actuacions

Supervisió, revisió i informe de consideracions del projecte de renovació de les instal·lacions d'enllumenat públic exterior del Parc de la Devesa. Reunió amb el servei de Patrimoni de la Generalitat. Revisió del projecte. Informe de resposta a esmenes i al·legacions efectuades.

Revisió i informe de consideracions de la instal·lació d'enllumenat inclosa en el Projecte d'obra de la reforma del tram del carrer d'en Narcís Blanch, entre els carrers del Riu Llierca i del Riu Ser de Girona mitjançant actuacions d'urbanisme tàctic", últimes versions.

Seguiment i revisió dels estudis lumínics a incloure en el Projecte d'Urbanització de la pujada al carrer Punta del Pi i entorn – fase 2, 3 i 4.

Revisió dels estudis lumínics inclosos en el projecte d'urbanització del voltant de la nova Clínica Girona.

Revisió nous estudis lumínics inclosos en les modificacions del projecte de construcció d'urbanització de la Plaça Salvador Dalí.

Seguiment de la instal·lació d'enllumenat públic exterior contemplada en el projecte de skatepark al parc Mas Masó, fase 1.

Revisió estudis lumínics i suggeriments del projecte d'urbanització de la plaça Europa, junt a l'entrada de l'estació d'autobusos.

Revisió finalització instal·lació d'enllumenat públic exterior present a l'àmbit del projecte d'urbanització UA80 Camí Vell de Fornells.

Revisió estudis lumínics i suggeriments del projecte d'urbanització de la plaça Europa, junt a l'entrada de l'estació d'autobusos.

Revisió estudi lumínic inclòs en el projecte PA Can Blanch.

Revisió instal·lació d'enllumenat públic inclosa en el Projecte d'urbanització de la UA61 Joaquim Ruyra.

Revisió instal·lació d'enllumenat públic inclosa en el Projecte d'urbanització PA 119 Camp de la Creu.

Revisió instal·lació d'enllumenat públic inclosa en el Projecte constructiu d'arranjament i consolidació del talús sud-est del camp municipal de Montilivi.

Revisió instal·lació d'enllumenat públic inclosa en el Projecte d'urbanització de la UA 50 Julià de Chia

Consideracions respecte la instal·lació d'enllumenat públic exterior inclosa en l'execució del projecte d'urbanització del sector 68 Can Llobet

Informes tècnics, informacions, avisos i suggeriments i peticions TIC a través del Portal del Treballador

Redacció d'informes tècnics de diversa índole, entre els quals destaquen els relacionats amb comunicacions d'aspectes tècnics per a una gestió òptima de l'enllumenat i les respostes a avisos i suggeriments rebuts de ciutadans.

També s'han redactat informes de reclamacions patrimonials per ciutadans en relació a l'enllumenat públic exterior.

A partir de peticions TIC i d'avisos i suggeriments ciutadans rebuts, s'han estudiat les diferents propostes i queixes i, junt a la Brigada Municipal d'Enllumenat, s'han pres decisions que en alguns casos han derivat en actuacions a la via pública, com instal·lació de projectors o llumeneres per reforçar l'enllumenat de diversos punts del municipi, principalment en parcs infantils i voreres, o avisos diversos a brigades o a l'empresa de manteniment preventiu de llums trencats i bombetes fosques.

En relació amb les proves portades a terme en matèria de smart-city per a la telegestió dels enllumenats, s'han recopilat dades de telegestió i led per redactar estratègies a llarg termini per a la implementació de sistemes de smart-city en l'enllumenat municipal, i s'han recopilat dades per llistar espais culturals on es considera adequada la implementació d'aquests sistemes de telegestió punt a punt.

Informe a patrimoni en relació amb la instal·lació d'enllumenat exterior arran de la consulta de cessió d'ús dels espais exteriors de l'església de Sant Miquel.

Seguiment instal·lació de sensors sobre punts de llum a diverses ubicacions de la ciutat (suport a la UMAT)

Suport a tècnic de la Generalitat i seguiment proposta il·luminació monumental façana Generalitat.

Estudi estimació consums QE300 arran de detecció de consums elevats.

Estimació defraudació d'energia elèctrica QE719.

Preparació de documentació per legalitzar noves actuacions en la xarxa d'enllumenat públic exterior, i revisió de la nova documentació elaborada per:

- Enllumenat inclòs en el projecte d'ampliació de la vorera del passeig de Ramon Berenguer II, Cap d'Estopes, des de l'escola Àgora fins a la rotonda del riu Güell.
- Enllumenat inclòs en el projecte d'urbanització UA80 Camí Vell de Fornells.
- Enllumenat inclòs en el projecte d'urbanització del voltant de la nova Clínica Girona.
- Enllumenat inclòs en el projecte d'urbanització del voltant de El Corte Ingles.
- Enllumenat inclòs en el projecte d'urbanització de la plaça Europa, junt a l'entrada de l'estació d'autobusos.
- Instal·lació de tòtems de Girocleta i noves estacions de Girocleta.
- Enllumenat inclòs en el projecte constructiu d'arranjament i consolidació del talús sud-est del camp municipal de Montilivi.

Estudi de la facturació de consums

Control i revisió de les factures de consums dels subministraments d'enllumenat públic.

Facturació del consum d'energia elèctrica de les 276 escomeses d'enllumenat públic exterior

Tipus	Import
Facturació Endesa Energia SAU: 4.015 factures revisades. 43 paquets de facturació.	1.937.457,12 €
Facturació Iberdrola (MT): 12 factures revisades	109.876,41 €

Gestions amb les comercialitzadores i reclamació de refacturacions i/o abonaments en cas de detecció d'errors o dubtes en les factures rebudes. Seguiment de les incidències detectades i de la sol·licitud a la comercialitzadora d'inspecció.

Altres

- Atenció personal visites comercials proveïdores de material d'enllumenat.
- Atenció personal tècnics d'empreses amb contractes adjudicats
- Atenció personal a empreses instal·ladores i projectistes.

2.3.3. Secció de gestió d'equipaments i obres

Les funcions de la Secció de gestió d'equipaments i obres de l'àrea d'Urbanisme i Activitats són, principalment, les que a continuació es detallen.

En primer lloc, s'encarrega de la redacció de la documentació tècnica, ja sigui gràfica com descriptiva, de pràcticament la totalitat de les obres menors i subministraments, en relació a obres en curs, que realitza la subàrea d'Urbanisme, tan d'actuacions a l'espai públic com a equipaments municipals.

En segon lloc, i lligat al punt anterior, s'encarrega de la gestió d'obres que s'han redactat des de l'oficina i, en ocasions, d'altres de redacció externa. Aquesta gestió d'obres inclou, a grans trets, el seguiment econòmic i temporal, la direcció d'obres i la coordinació de seguretat i salut.

En tercer lloc, es realitza la gestió, coordinació i supervisió tècnica dels programes i actuacions de manteniment de la totalitat dels equipaments municipals.

Finalment, es redacten els projectes, que recauen a Urbanisme, de les actuacions que són objecte de procés participatiu als barris en el marc dels Pressupostos Participats. L'any 2020, 2021 i 2022 no s'ha realitzat el programa de Pressupostos participats als barris, per tant, no s'han sumat més projectes al llistat a realitzar per l'oficina. Malgrat això, quedaven projectes pendents d'executar-se.

Actuacions generals

Obres menors

Projecte / Contractació	Expedient	Data adjudicació	Import s/IVA
Contractació de les obres de reforma i ampliació dels espais del local de l'associació de veïns del barri Torres de Taialà	2022002578	14/03/2022	37.573,63 €
Contractació de les obres d'arranjament del pati de les antigues escoles de Sant Daniel (dins el marc dels pressupostos participats dels barris 2017)	2022002660	14/03/2022	23.930,82 €
Contractació de les obres d'ampliació i tancament de la pista poliesportiva del carrer Torre de Taialà del barri Torres de Taialà	2022010023	31/03/2022	27.873,16 €
Contractació de les obres de substitució de part de la fusteria exterior de l'escola Taialà	2022022150	12/07/2022	38.825,80 €
Contractació de les obres de millora de l'enllumenat públic del passeig del riu, paral·lel al c/ Palafrugell, tram entre els Jardins de Pedret i l'Embarcador	2022024594	12/07/2022	17.500,00 €
Contractació de les obres de millora de l'enllumenat públic del passeig General Mendoza (pressupostos participats eixample 2018)	2022025049	12/07/2022	17.395,86 €
Contractació de les obres de reforma dels lavabos d'infantil de l'Escola Vilaroja	2022030682	10/08/2022	12.332,32 €
Contractació de les obres de rehabilitació façana principal escola Font de la Pólvora	2022031020	10/08/2022	19.900,34 €
Contractació de les obres per a millora de l'enllumenat d'accés a la passera del rec Monar pel carrer Joan Masó i Valentí	2022050698	12/12/2022	2.781,57 €
Contractació de les obres de millora de la il·luminació de la cruïlla entre l'avinguda de Montilivi i el carrer del Puigsacalm	2022050672	13/12/2022	3.471,94 €
Total			201.585,44 €

Serveis gestionats des de l'Oficina

Assumpte	Expedient	Data adjudicació	Import s/IVA
Contractació de 16 subscripcions a la Base de Dades BEDEC 2022 de l'ITEC (Institut de Tecnologia de la Construcció de Catalunya) pels serveis tècnics d'Urbanisme i Activitats, Mobilitat i Via Pública, Sostenibilitat, Esports i l'Oficina Municipal d'Habitatge.	2022001011	10/02/2022	3.775,20 €
Total			3.775,20 €

Projectes contractació PROCEDIMENT OBERT SIMPLIFICAT ABREUJAT gestionats des de l'Oficina.

Assumpte	Expedient
Contractació de les obres per a la millora general del parc infantil contigu a l'escola Marta Mata del barri Pla de Palau -Sant Pau	2022041103
Contractació de les obres per a la millora de vialitat del carrer enderrocades del barri Carme - Vistalegre	2022049587

Seguiment de contractes externs

Manteniment cobertes i altres sistemes de drenatge pluvial	Equipaments
- Reparació filtracions coberta plana	MUSEU D'HISTÒRIA-ARXIU HISTÒRIC
- Reparació filtracions altell Arxiu Històric	MUSEU D'HISTÒRIA-ARXIU HISTÒRIC
- Substitució parcial coberta inclinada aula 6e	ESCOLA TAIALÀ
- Reparació i sellat juntes horitzontals	PAVELLÓ DE PALAU II (HOQUEI)
- Substitució coberta plana + pintat sostre P1	ESCOLA FONT DE LA PÓLVORA
- Substitució policarbonat escales entrada escola	ESCOLA FONT DE LA PÓLVORA
- Substitució coberta plana	E.B. CAVALL FORT
- Reparació filtracions baixant escala emergència	C.C. DE PALAU - BIBLIOTECA ERNEST LLUCH
- Reparació baixant	C.C. PEDRET
- Reparació filtracions	C.C SANTA EUGÈNIA (Can Ninetes)
- Fer rasa drenant al pati d'infantil	ESCOLA MONTJUÏC
-Reparació baixant	ESCOLA SANTA EUGÈNIA
- Reparació guix i pintat interior	
- Reparació filtracions aula 2E	ESCOLA ANNEXA-JOAN PUIGBERT
- Substitució teules trencades teula bar	C.F. GERMANS SÀBAT
- Reparació baixants	MERCAGIRONA
- Reparació filtracions	C.C. ONYAR - LLAR D'AVIS VILARROJA
- Reparació filtracions aula Castanyer	EEE FONT DE L'ABELLA
- Substitució teules trencades Secretaria	
Substitució i/o reposició teules trencades	CEMENTIRI DE SANTA EUGÈNIA
- Reparació forats filtracions	CENTRE JOVE DE SALUT INTEGRAL
- Substitució i/o reposició teules trencades	CEMENTIRI DE ST. DANIEL + ESGLÉSIA
- Substitució i/o reposició teules trencades	CASTELL MONTJUÏC-ASSOCIACIÓ AMICS CASTELL
- Substitució i/o reposició teules trencades	E.B. LA BALDUFA
- Substitució i/o reposició teules trencades	ESCOLA MONTFALGARS
- Substitució i/o reposició teules trencades	C.F. FONTAJAU
- Substitució i/o reposició teules trencades	AURORA
- Substitució i/o reposició teules trencades	ESPAI CÍVIC SANT DANIEL

Seguiments d'obres

Projecte d'urbanització del Polígon d'Actuació Urbanística 116: carrer de Barcelona - Clínica Girona

El present projecte defineix la urbanització de les 3 àrees discontinues que s'executaran en dues fases diferenciades en el temps:

Fase 1 El subàmbit "a" correspon a la part majoritària de l'actuació que inclou la urbanització de la zona del carrer Barcelona i la plaça pública situada a cavall entre els polígons 116 i 117. D'aquesta manera es projecta una solució unitària i concordant per ambdós polígons però de manera que al pressupost del projecte que es presenta només s'inclou la superfície que correspon a l'àmbit del polígon 116. En el document presentat s'hi s'inclou també el corresponent projecte d'enderrocs de les edificacions existents en aquest àmbit.



El subàmbit "b" corresponent al tractament del Bosc de la Avellaneda.

Fase 2 El subàmbit "c" corresponent al solar del carrer de Joan Maragall on actualment hi ha la seu de la Clínica Girona, si bé té l'obligació establerta per la modificació de realitzar unes obres corresponents a l'ampliació de la vorera, aquestes obres no es podran executar fins que la Clínica s'hagi instal·lat a la nova seu i s'hagi fet l'enderroc i com a mínim feta l'estructura de la nova edificació de la finca de Joan Maragall.

Fitxa tècnica

Emplaçament	La delimitació del polígon d'actuació urbanística PAU 116 (BAC), té caràcter discontinu conformat per tres subàmbits; l'anomenat "a" correspon a la part sud de l'anterior PMU 13 C/Barcelona que té una superfície de 25.813 m ² , l'anomenat "b" correspon al parc de la Avellaneda que té una superfície de 19.214 m ² i, finalment, l'anomenat "c" correspon al solar del C/Joan Maragall i que té una superfície de 1.702 m ² .
Superfície	46.729 m ²
Pressupost (IVA inclòs)	Fase 1: 5.564.877,19 € (àmbits a i b) + 245.144,11 € (obres d'enderroc) Fase 2: 168.118,61 € (àmbit c)
Estat del projecte	Obra en procés
Autor del projecte	Jordi Font, Arquitecte
Representant municipal del seguiment de les obres	David Freixes, arquitecte tècnic municipal

Promotor

Ajuntament de Girona

Projecte d'urbanització àmbit del PMU 106 entorn del Centre Comercial El Corte Inglés i l'encreuament del carrer de Barcelona amb el carrer de Martí Sureda

L'objecte del projecte és la definició a nivell constructiu dels treballs d'urbanització necessaris per llur desenvolupament del PMU de la regulació de la composició volumètrica de l'equipament comercial del carrer Barcelona 106.



Fitxa tècnica

Emplaçament	Carrer Barcelona, 106 entre c. Antoni Gaudí, c Martí Sureda i c. Bru Xiberta
Superfície	11.577,80 m ²
Pressupost projecte	3.433.813,83 €
Estat del projecte	Obra en procés
Seguiment del projecte	David Freixes, arquitecte tècnic municipal
Autor del projecte	Roberto Suso i David Ramos, arquitectes
Promotor	El Corte Inglés S.A.

TCQi

Des del Servei s'ha considerat necessari també disposar d'un instrument de gestió que permeti el seguiment del control de les inversions. En aquest sentit, s'ha apostat per la creació i el desenvolupament d'una aplicació que compta amb el finançament de la Generalitat de Catalunya a través d'Infraestructures.cat, Ajuntament de Barcelona a través de Bimsa, Ajuntament de Girona, Diputació de Barcelona, Diputació de Lleida, Diputació de Girona i Àrea Metropolitana de Barcelona.

Aquesta nova aplicació informàtica, basada en la metodologia TCQ2000, incorpora els avantatges i les millores que aporten les TIC (entorn internet, plataformes gràfiques), que permeten treballar al núvol en un espai virtual des de qualsevol suport, amb la corresponent actualització del programari i l'emmagatzematge. El fet de ser una eina virtual permet l'accés a la documentació i la gestió de l'obra en tot moment, fent possible, entre altres prestacions, emetre certificacions des de la pròpia obra. Al mateix temps, aquesta eina va més enllà del control i gestió en fase d'obra, incorporant i relacionant els mòduls d'aquesta fase amb d'altres pròpies de l'explotació posterior.

Per tant, l'aplicació TCQi es presenta com una eina per gestionar conjuntament i de forma integrada les dades tècniques, econòmiques i temporals que intervenen en el procés d'una obra i la seva posterior explotació mitjançant diferents mòduls, els quals es poden emprar, si convé, de forma independent.

Dos tècnics del servei han format part de la Comissió Tècnica per el desenvolupament d'aquesta aplicació, assistint i prenent part activament a les sessions periòdiques de treball.

Al llarg d'aquest 2022, s'han donat d'alta al programa, diferents contractes de manteniment vigents a l'Ajuntament de Girona, per tal de gestionar-los directament a través seu, havent realitzat:

- Inventariat dels diferents elements a mantenir, que conformen cadascun dels contractes
- Control i supervisió dels elements inventariats a través de les empreses de manteniment
- Alta i desenvolupament dels contractes en vigor. Control d'accés i permisos
- Control d'accés i permisos
- Edició dels fluxes, per a cada contracte, de forma específica
- Llistats de manteniment preventiu i correctiu
- Gestió de sol·licituds, ordres de manteniment i ordres de treball dels diferents contractes
- Control i supervisió de les actuacions preventives i correctives realitzades
- Control de la documentació tècnica adjunta, justificativa de les actuacions

Manteniment d'instal·lacions d'equipaments municipals

Licitacions de manteniment

Licitació per a la contractació del manteniment normatiu de baixa tensió dels equipaments municipals.

Licitació per a la contractació del manteniment de l'antena de l'Onyar.

Preparació del P.C.T. i altra documentació necessària per a la contractació agrupada del manteniment de climatització i ACS dels equipaments municipals.

Preparació del P.C.T. i altra documentació necessària per a la contractació agrupada del manteniment de les instal·lacions de protecció contra incendis dels equipaments municipals.

Gestió i seguiment tècnic de contractes de manteniment

- Fiscalització, seguiment tècnic i control de costos dels diferents contractes de manteniment de les instal·lacions dels equipaments municipals, amb especial dedicació a:
 - Contracte mixt del servei de manteniment integral de l'edifici consistorial.
 - Contracte mixt del servei de manteniment preventiu, normatiu i correctiu, dels sistemes de climatització i instal·lacions d'ACS d'equipaments en edificis municipals (Lot 1, Lot 2 i Lot 3).
 - Contractació mixta del servei del manteniment, la recepció d'avisos i l'assistència en les alarmes d'intrusió dels edificis municipals
 - Contracte mixt del servei de manteniment d'aparells elevadors dels equipaments municipals.
 - Contracte mixt del servei de manteniment dels tres centres de transformació i mesura situats al museu del cinema, a la central del molí i al mercat del Lleó.
 - Contracte mixt del servei de manteniment de les antenes col·lectives de les cases de l'Onyar.
- Gestió del manteniment correctiu de les instal·lacions de protecció contra incendis dels equipaments municipals.
- Gestió del manteniment correctiu de les instal·lacions de climatització i ACS dels equipaments municipals.

Projectes

Projecte / Contractació	Expedient	Pressupost Projecte	Pressupost Adjudicació
Contracte mixt del servei de manteniment preventiu, normatiu i correctiu, dels sistemes de climatització i instal·lacions d'ACS d'equipaments en edificis municipals (Lot 1)	2017043844	112.439,24 €	85.945,38 €
Contracte mixt del servei de manteniment preventiu, normatiu i correctiu, dels sistemes de climatització i instal·lacions d'ACS d'equipaments en edificis municipals (Lot 2)	2017043844	115.918,00 €	91.661,83 €
Contracte mixt del servei de manteniment preventiu, normatiu i correctiu, dels sistemes de climatització i instal·lacions d'ACS d'equipaments en edificis municipals (Lot 3)	2017043844	146.337,40 €	113.413,45 €
Contractació mixta del servei del manteniment de les instal·lacions i sistemes tècnics instal·lats en les oficines municipals de la plaça del Vi i c/ Ciutadans, així com del subministrament de recanvis d'aquest manteniment	2018045265	163.350,00 €	160.828,59 €
Contractació mixta del servei del manteniment, la recepció d'avisos i l'assistència en les alarmes d'intrusió dels edificis municipals, així com del subministrament dels recanvis de manteniment	2018031405	99.704,00 €	71.162,52 €
Contractació mixta del servei de manteniment de l'antena col·lectiva de les cases de l'Onyar, així com dels subministraments de recanvis de manteniment	2019012451	14.999,98 €	13.691,89€

Contractació mixta dels serveis de manteniment dels tres centres de transformació i mesura situats al museu del cinema, a la central del molí i al mercat del Lleó, així com el subministrament de recanvis del manteniment.	2019017540	15.730,00 €	13.631,86€
Contractació mixta del servei de manteniment dels aparells elevadors municipals de l'Ajuntament de Girona	2019024512	127.727,60 €	107.242,76 €
Contractació mixta del servei de manteniment normatiu de baixa tensió dels equipaments municipals (lot 1)	2021035844	76.336,86 €	65.414,46 €
Contractació mixta del servei de manteniment normatiu de baixa tensió dels equipaments municipals (lot 2)	2021035844	48.471,23 €	47.247,68 €
Contractació mixta del servei de manteniment normatiu de baixa tensió dels equipaments municipals (lot 3)	2021035844	133.578,10 €	114.670,72 €

Suport tècnic

Des de l'Àrea d'Urbanisme, es dóna suport d'assessorament tècnic, així com per a la redacció de documentació relacionada amb processos de licitació d'altres àrees, tals com:

- Redacció de la memòria valorada per la substitució de les calderes de la Piscina de Can Gibert..
- Redacció de la memòria valorada per la climatització del despatx de cultura de Mas Abella i seguiment de l'obra.
- Redacció de la memòria valorada per la climatització de la nau de control de plagues de les brigades municipals.
- Redacció de la memòria valorada per la substitució de la màquina de climatització compacta de l'Oficina de Turisme.
- Redacció de la memòria valorada per la reparació de la màquina de climatització de la sala bòlit de la Rambla.
- Redacció de la memòria valorada per la modificació de la instal·lació elèctrica per a l'ampliació de potència a la Guingueta de Fontajau.
- Redacció de la memòria valorada de modificació de la instal·lació elèctrica per a l'ampliació de potència de la Guingueta de Fontajau.
- Redacció de la memòria valorada de la instal·lació d'un sistema d'alarma i videovigilància de la Guingueta de Fontajau i seguiment de l'obra.
- Redacció de la memòria valorada de la instal·lació d'un sistema d'alarma del Centre Social de Palau i seguiment de l'obra.
- Redacció de la memòria valorada per a la instal·lació d'armaris homologats per a dues escomeses elèctriques a Domeny, així com gestió amb la companyia elèctrica per a l'execució de dues escomeses.
- Col·laboració tècnica a la direcció d'obra de l'adequació de xarxa MT i BT que donarà servei a l'edifici Cinema Modern, Teatre Municipal, aparcament Plaça Pallol i l'Edifici Consistorial de Girona.
- Col·laboració tècnica a la direcció d'obra de la instal·lació fotovoltaica a la coberta del Mercat del Lleó.

- Col·laboració tècnica a la direcció d'obra de la instal·lació d'ampliació de potencia de la Guingueta de Fontajau.

Intervencions de manteniment

- Gestió, coordinació i supervisió tècnica de les actuacions de manteniment preventiu i correctiu sobre les instal·lacions dels diferents equipaments municipals.
- Resolució 185 peticions via portal del treball. Gairebé un 22 % de peticions resoltes més que l'any anterior. Aquest fet es deu a que s'ha generat molt més manteniment correctiu degut a la disminució de revisions.
- Realització d'informes tècnics per a l'aprovació de factures de material de manteniment.

A l'Edifici Consistorial s'han portat a terme:

- 283 intervencions correctives (en la línia de l'any anterior)
- 1.930 intervencions preventives

Altres equipaments municipals

- Manteniment de les instal·lacions de calefacció, climatització i aigua calenta sanitària. Durant l'any 2022 s'han portat a terme 515 intervencions preventives i 701 intervencions correctives.
- Manteniment de les instal·lacions contraincendis: Durant l'any 2022 s'han portat a terme 33 intervencions correctives.
- Manteniment dels ascensors: Durant l'any 2022 s'han portat a terme 589 intervencions de manteniment normatiu i 23 intervencions correctives.
- Manteniment d'alarmes anti-intrusió: Durant l'any 2022 s'han portat a terme 104 intervencions de manteniment normatiu i 133 intervencions correctives.