

## 2.3. Servei de Projectes i Obres

### 2.3.1. Presentació

El Servei de Projectes i Obres està format per les següents seccions:

- secció d'equipaments municipals
- secció d'espai públic i obra civil (inclou emllumenat públic exterior)
- secció de gestió d'equipaments i obres

Totes elles estan formades íntegrament per arquitectes, enginyers, arquitectes tècnics i delineants.

El Servei de Projectes i Obres de la subàrea d'Urbanisme i Activitats té com objectiu principal la programació i gestió de les obres que l'Ajuntament promou referides als espais públics, equipaments i edificis sota responsabilitat municipal. Aquestes obres són unes de nova planta, d'altres de reforma i d'altres de reparació. La funció bàsica del Servei de Projectes i Obres és gestionar les obres de promoció municipal. N'hi ha d'altres però de menys abast, com les relacionades amb el control d'obres promogudes per d'altres administracions, o, en el cas d'algunes urbanitzacions, per promotors particulars.

Hi ha vegades que la intervenció del servei abasta tot el procés, des de la redacció del projecte fins la direcció i la recepció de les obres. D'altres vegades, però, des del propi servei, es gestiona la contractació externa d'alguna de les fases, de la redacció del projecte o de la direcció facultativa de les obres.

En aquest context les tasques del servei poden ser classificades en els següents grups:

#### Obres promogudes pel propi Ajuntament

- Redacció de projectes
- Direcció d'obres
- Seguiment dels encàrrecs a l'exterior de la redacció de projectes
- Seguiment dels encàrrecs a l'exterior de la direcció d'obres
- Preparació de licitacions d'obres
- Preparació de liquidacions i recepcions d'obres

#### Obres promogudes per d'altres institucions o per particulars

- Seguiment de la redacció dels projectes
- Seguiment de la direcció d'obres
- Si s'escau, acceptació de les obres

D'entre les obres de promoció municipal, a grans trets, n'hi ha de dos tipus: les d'edificació i les d'urbanització.

Al primer grup hi són les de construcció de nous edificis, les de reforma o ampliació d'edificis existents i, òbviament també, les de manteniment de tots aquests edificis.

Al segon grup pertanyen, les obres d'urbanització *ex novo* d'espais públics, carrers, places, jardins, parcs, etc., les de reforma de les urbanitzacions existents a aquests espais i les corresponents de manteniment.

L'objecte de les obres relacionades amb l'edificació és el parc edificat de titularitat municipal: edificis administratius, centres cívics, socials i culturals, biblioteques, museus, escoles de primària, escoles bressol, mercats, dispensaris, cementiris, casernes de policia, magatzems i tallers, poliesportius, piscines, camps de futbol i d'altres instal·lacions esportives, teatres, auditoris, serveis tècnics, etc, un total de més de 100 edificis respecte als quals els seus responsables hi projecten molt sovint, i cada vegada més, reformes per tal d'adaptar-los als requisits de cada moment.

L'objecte de les obres d'urbanització és encara més ampli: tots els carrers, places, jardins, parcs i espais públics de la ciutat i les seves xarxes de serveis amb algunes, com les de sanejament, aigua potable, enllumenat públic i fibra òptica, de titularitat municipal. També s'inclou la gestió del corresponent mobiliari urbà.

En els darrers anys, hi ha hagut, en primer lloc, un notable increment del parc d'edificis i urbanitzacions a mantenir i, a més a més, per part dels seus responsables i usuaris, una major exigència d'atenció. El manteniment de les escoles bressol i de primària es feia abans des de l'Àrea de Cultura. Ara es fa des del servei de projectes.

La posada en funcionament de nous mecanismes de participació ciutadana complica notablement la tasca tècnica del servei. Cal fer múltiples valoracions, mantenir contactes i treballar sota el control dels representants dels veïns.

Cal mantenir contactes amb totes les regidories i departaments de l'Ajuntament. Arriben centenars de peticions de les coses més dispars a través del gestor de tasques i, també, des de la bústia de suggeriments dels ciutadans. Cal, almenys, contestar-les totes.

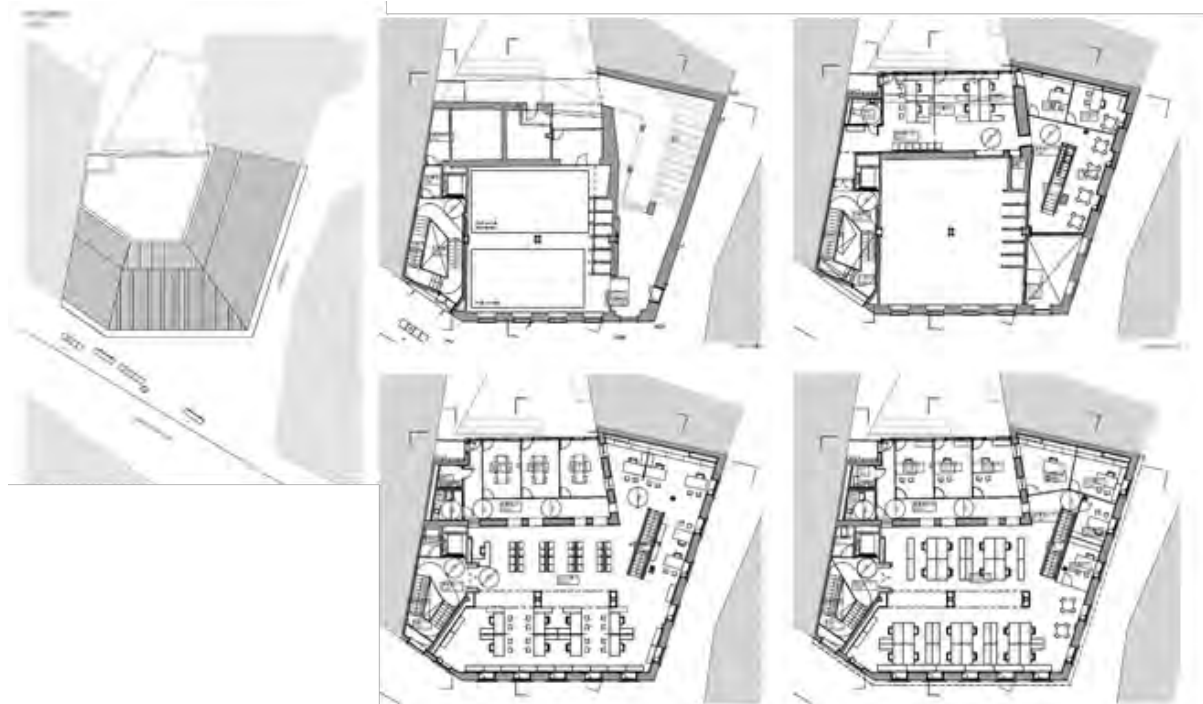
S'afegeixen també a aquest Servei les conseqüències de les obres de restitució dels sectors afectats pel tren d'alta velocitat. Abans hi havia, fora del servei de Projectes i Obres, una oficina dedicada en exclusiva a aquesta qüestió. Ara, a la fase d'acabats, quan es requereix una intervenció més ferma de l'Ajuntament en aquestes obres de restitució, des del servei, aquesta és desenvolupada com una tasca més per alguns tècnics.

## 2.3.2. Secció d'Equipaments municipals

### Fitxes de projectes i obres. Tasques

Millores en el projecte d'acondicionament per a oficines municipals a l'edifici de la Central del Molí

El projecte consisteix en la reforma i rehabilitació de l'edifici de la central hidroelèctrica del Molí, situada al núm. 13 del carrer Santa Clara, destinat a oficines municipals a la planta entresòl, primera i planta segona. A la planta baixa es planteja mantenir totes les instal·lacions elèctriques de la central del Molí, però millorant l'accessibilitat per poder ensenyar l'espai al públic, de manera restringida.

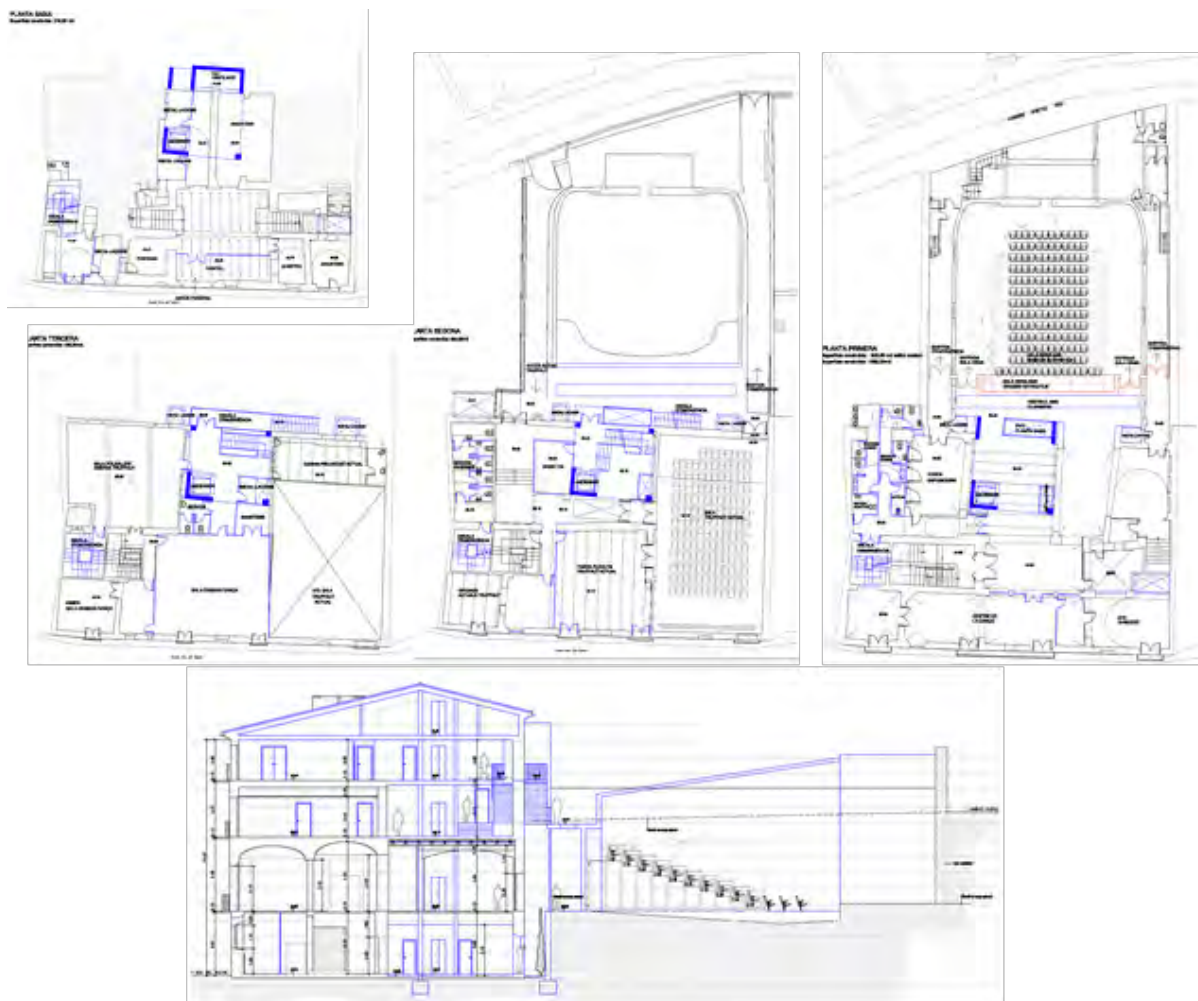


#### Fitxa tècnica

<b>Emplaçament</b>	Carrer Santa Clara, 13
<b>Superfície</b>	810,44 m <sup>2</sup>
<b>Pressupost projecte</b>	1.245.615,68 €
<b>Preu adjudicat</b>	1.025.801,16 €
<b>Estat del projecte</b>	En execució - resolució del contracte
<b>Autor del projecte</b>	David Codinach i Sala, arquitecte
<b>Direcció de L'obra</b>	Servei de Projectes · Rafel Ros Penedo, arquitecte municipal
<b>Promotor</b>	Ajuntament de Girona

#### Projecte de rehabilitació edifici antic Cinema Modern fase 1a i 1b

Un cop determinat el pla d'usos a instal·lar dins de l'edifici, s'ha començat a treballar en la rehabilitació del cos arquitectònic del carrer Nou del Teatre, sobretot pel que fa als requisits de reforma i consolidació estructural necessaris per a la implantació del programa que haurà d'assumir l'edifici.



#### Fitxa tècnica

<b>Emplaçament</b>	Carrer Nou del Teatre
<b>Superfície</b>	2.758,10 m <sup>2</sup>
<b>Pressupost projecte</b>	2.082.023,57 € (fase 1a i 1b)
<b>Preu adjudicat</b>	1.801.370,84 €

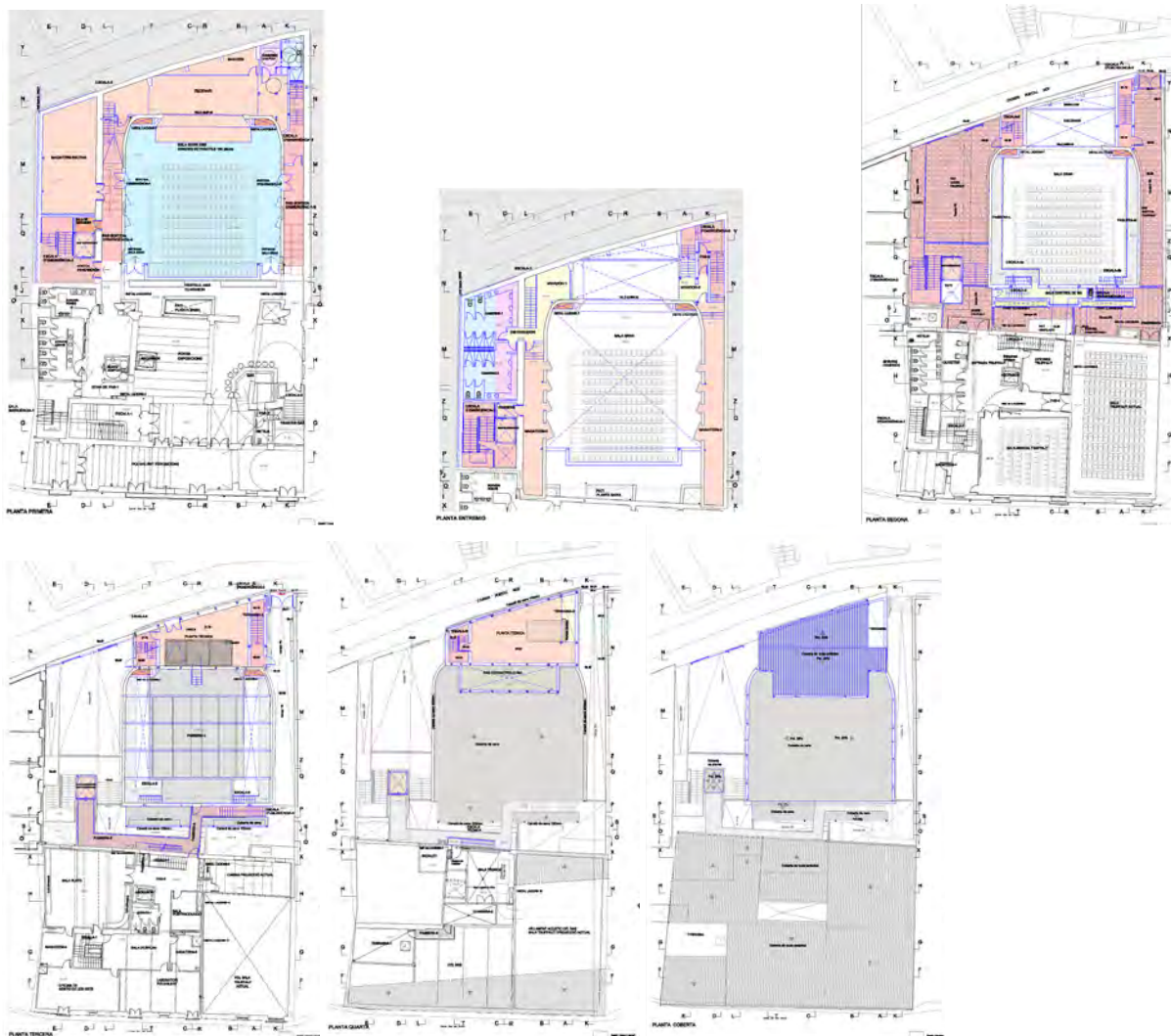
<b>Estat del projecte</b>	Obra acabada
<b>Autor del projecte</b>	Servei de Projectes · Carles Lloret Nadal i Rafael Ros Penedo, arquitectes municipals
<b>Direcció de l'obra</b>	Serveis de Projectes · Rafael Ros Penedo, arquitecte municipal

<b>Promotor</b>	Ajuntament de Girona
-----------------	----------------------

#### Projecte de rehabilitació edifici antic Cinema Modern fase 2

A fi i efecte de donar cabuda al programa funcional de magatzems i camerinos d'escena, així com per poder habilitar la quarta sortida d'evacuació d'incendis necessària, que surti a espai exterior segur, és a dir, al carrer del Portal Nou, s'ha detectat la possibilitat de fer la buidada de les terres contingudes en el pati de l'antiga UNED, corresponent a la finca veïna, número 9 del carrer del Portal Nou, propietat de la Diputació de Girona i en cessió d'ús a l'ajuntament de Girona, fins al nivell de la platea de la Sala Gran, és a dir dues plantes per sota del nivell del carrer del Portal Nou, per poder encabir dues plantes

soterrades entre els 2 edificis, de servei a la Sala Gran de l'antic Cinema Modern, i amb l'encaix de la quarta sortida d'emergència, reconstruint l'actual pati com a terrat de coberta d'aquesta nova edificació.



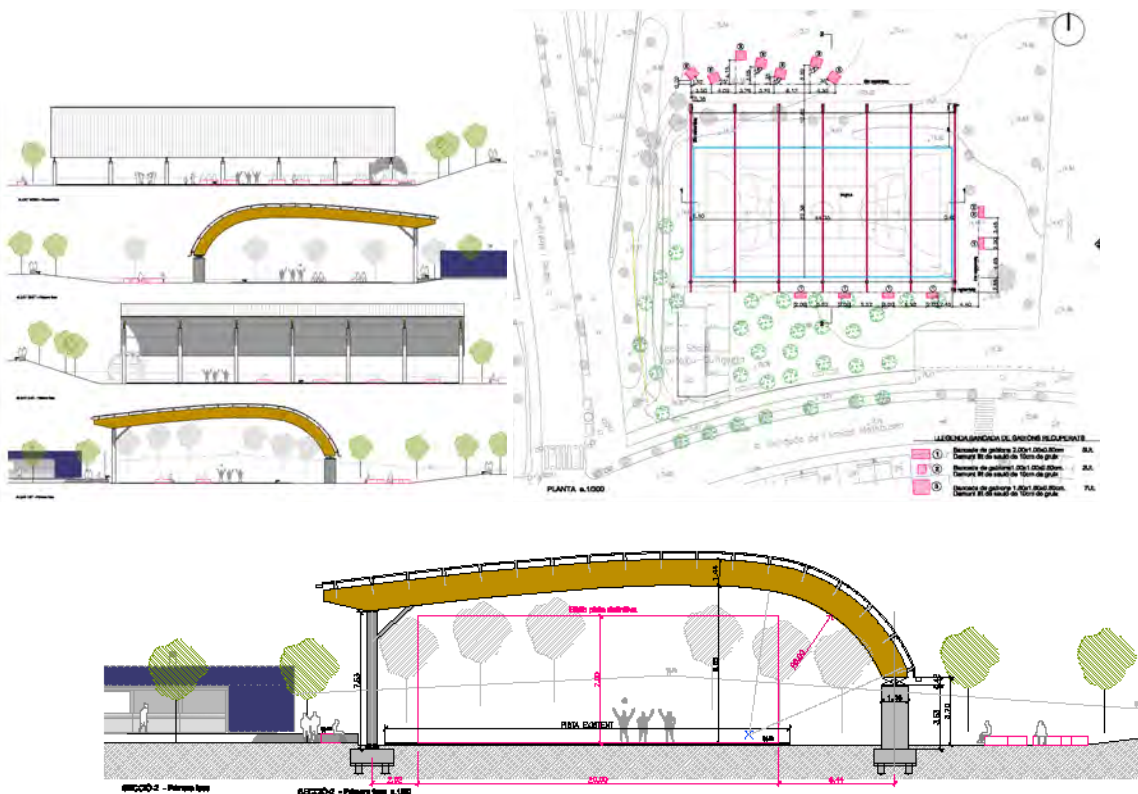
#### Fitxa tècnica

<b>Emplaçament</b>	Carrer del Portal Nou
<b>Superfície</b>	2.044,90 m <sup>2</sup>
<b>Pressupost projecte</b>	En redacció
<b>Estat del projecte</b>	En redacció
<b>Autor del projecte</b>	Servei de Projectes · Carles Lloret Nadal i Rafael Ros Penedo, arquitectes municipals
<b>Direcció de l'obra</b>	Serveis de Projectes · Rafael Ros Penedo, arquitecte municipal
<b>Promotor</b>	Ajuntament de Girona

Revisió i actualització del Projecte d'execució de coberta pista esportiva a fontajau ente l'avinguda l'amical Matahusen i el c. Antoni Varés Martinell

És objecte de revisió i actualització del Projecte d'Execució definir i concretar les parts de l'obra que queden per executar, amb un pressupost de licitació que actualitza els preus, a causa del temps transcorregut des de la redacció inicial del projecte que és del mes juliol de 2018, i eliminant aquelles

unitats d'obra ja executades en la primera licitació, a efectes de la nova licitació, però sense perdre de vista el caràcter unitari del projecte.

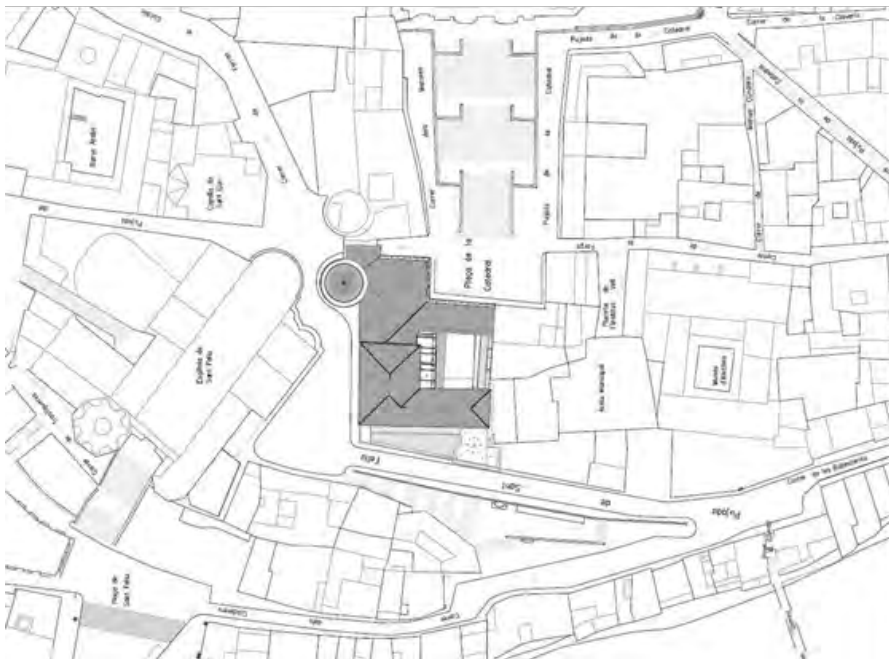


#### Fitxa tècnica

<b>Emplaçament</b>	Fontajau, av. Amical Mathausen i c. Antoni Varés Martinell
<b>Superfície</b>	1.000 m <sup>2</sup>
<b>Pressupost projecte</b>	518.463,01€
<b>Preu adjudicat</b>	492.539,87 €
<b>Estat del projecte</b>	Pendent d'execució
<b>Autor del projecte</b>	Serveis de projectes · Rafael Ros Penedo, arquitecte municipal
<b>Promotor</b>	Ajuntament de Girona

## Projecte d'adequació de la Casa Pastors com a seu del Museu d'Art Modern i Contemporani de Girona

L'objecte del projecte consisteix en l'adequació de la casa Pastors com a Seu del Museu d'art modern i contemporani de Girona, per això és vol recuperar en el possible el caràcter unitari del conjunt, així com la imatge exterior, sense renunciar, si cal, a elements arquitectònics contemporanis en les noves actuacions. Enguany s'ha dut a terme l'enderroc del murs pati oest per la continuïtat de les excavacions arqueològiques.

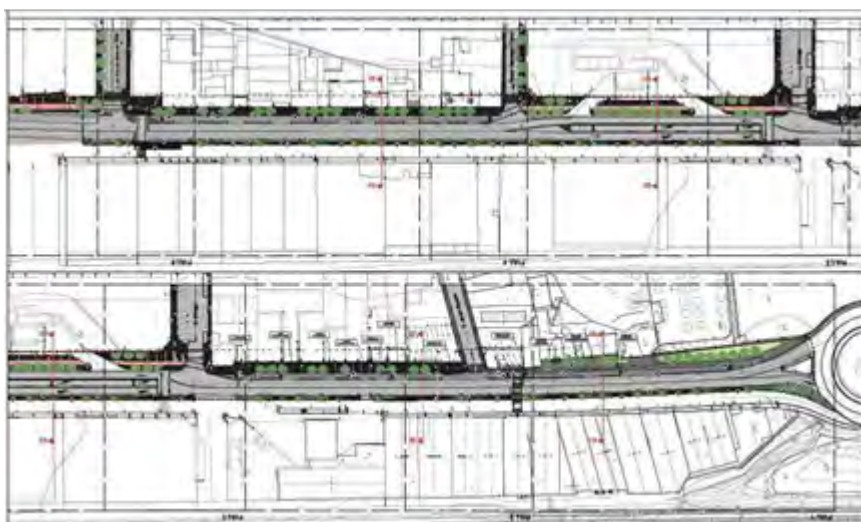


### Fitxa tècnica

<b>Emplaçament</b>	Plaça de la Catedral, 2
<b>Superfície</b>	3647,80 m <sup>2</sup>
<b>Pressupost projecte</b>	269.999,99 €
<b>Estat del projecte</b>	En fase preparativa per iniciar licitació / execució
<b>Autor del projecte</b>	Jordi Bosch Genover, arquitecte
<b>Direcció de l'obra</b>	Servei de Projectes · Joaquim Roura Poch, arquitecte municipal
<b>Promotor</b>	Ajuntament de Girona

Projecte d'obres ordinàries de la vorera est del carrer Barcelona entre el carrer 8 de març de 1908 i la rotonda de Fornells

L'objecte del projecte consisteix en la urbanització de les voreres del costat est del carrer Barcelona, per tal de donar continuïtat al pas de vianants al nucli urbà de Girona. A més es preveu la implantació d'un carril bicicleta i la pavimentació de la mitjana central del vial.



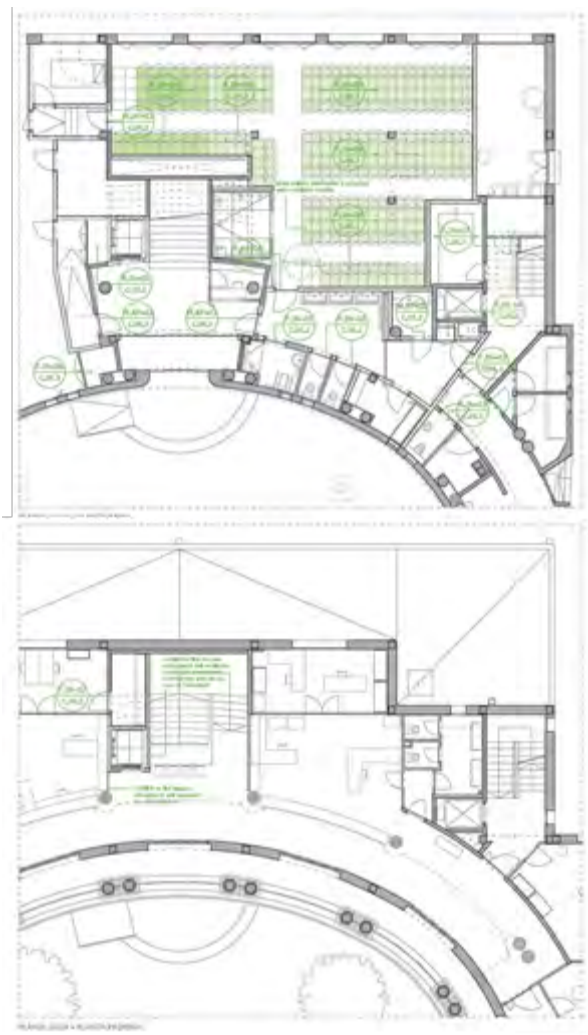
#### Fitxa tècnica

<b>Emplaçament</b>	Carrer Barcelona entre carrer 8 de març de 1908 i la rotonda de Fornells
<b>Pressupost projecte</b>	798.692,76€
<b>Pressupost adjudicat</b>	662.898,50€
<b>Estat del projecte</b>	En liquidació
<b>Autor del projecte</b>	Xavier Frigola Mercader, arquitecte
<b>Direcció de l'obra</b>	Servei de Projectes · Joaquim Roura Poch, arquitecte municipal
<b>Promotor</b>	Ajuntament de Girona



## Reforma dels vestidors i espais vinculats de la comissaria de la Policia Municipal

L'objecte del projecte consisteix en la reforma interior d'una part de la planta baixa i la planta primera de l'edifici preexistent. També contempla la incorporació d'un elevador que comuniqui les dues primeres plantes. La reforma respon a les necessitats actuals del servei.



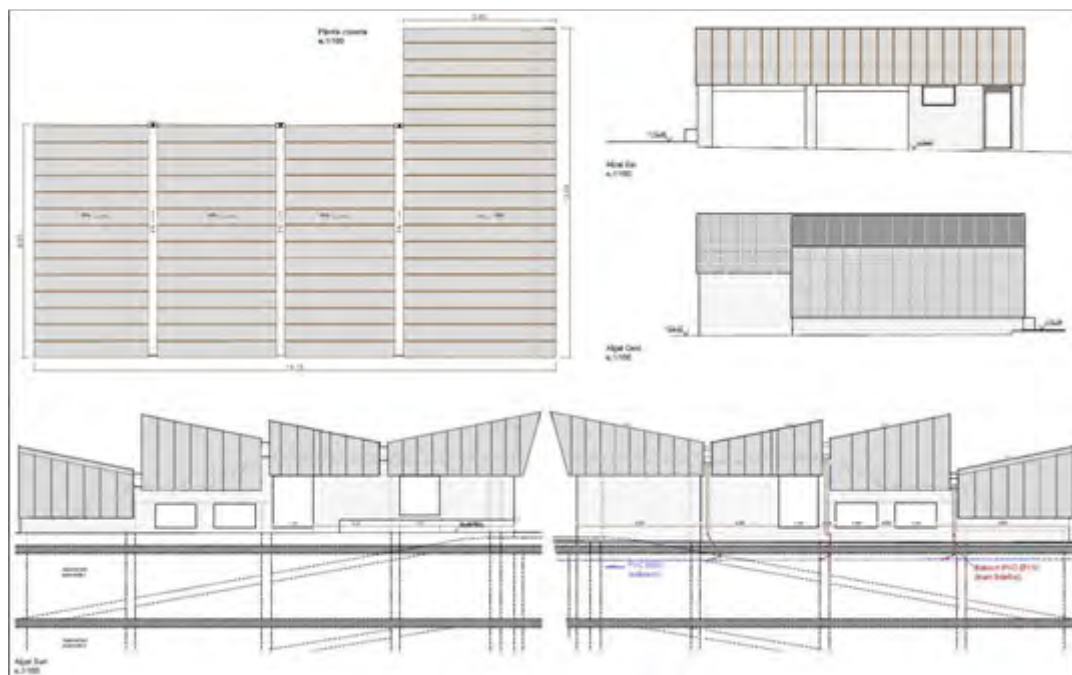
### Fitxa tècnica

<b>Emplaçament</b>	Carrer Bernat Bacà, 4
<b>Superfície</b>	233,64m <sup>2</sup>
<b>Pressupost projecte</b>	351.865,05 €
<b>Preu adjudicat</b>	311.189,45 €
<b>Estat del projecte</b>	Obra acabada, pendent de tancament econòmic
<b>Autor del projecte</b>	Marc Riera Guix i Laura Rodrigo Olivé, arquitectes
<b>Direcció de l'obra</b>	Servei de Projectes · Joaquim Roura Poch, arquitecte municipal
<b>Promotor</b>	Ajuntament de Girona

## Projecte d'execució de la coberta del badalot de la plaça Pallach

L'objecte de l'encàrrec és resoldre els problemes de filtracions d'aigües plujanes provocades per l'envelliment i la obsolescència dels materials constructius que conformen el badalot, especialment la membrana impermeabilitzant de PVC existent sota el paviment, l'entrada a canals amb reixes interceptores, i els minvells que resolien els encontres amb els paraments verticals perimetrals.

La coberta que es proposa forma part de la solució constructiva del propi badalot, per tal de garantir l'evacuació d'aigües plujanes d'aquesta nova coberta, en ser una solució constructiva més segura, de major durabilitat i baix manteniment en el temps (pràcticament, només neteja de canals), la qual cosa també comporta deixar d'exercir ús públic sobre el badalot.

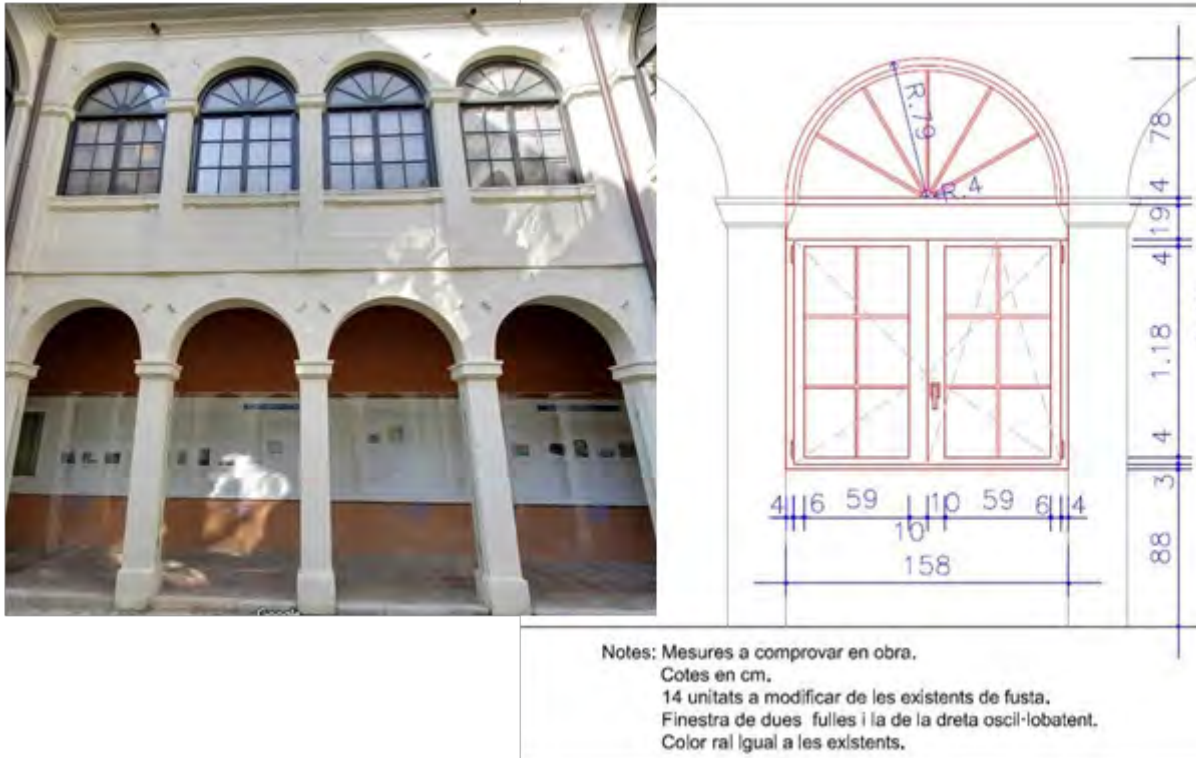


### Fitxa tècnica

<b>Emplaçament</b>	Plaça Josep Pallach i Carolà, s/n
<b>Superfície</b>	202,10 m <sup>2</sup>
<b>Pressupost projecte</b>	94.718,96 €
<b>Preu adjudicat</b>	88.562,22 €
<b>Estat del projecte</b>	En execució, Inici obres 19 de novembre del 2021
<b>Autor del projecte</b>	Servei de Projectes · Rafael Ros Penedo, arquitecte municipal
<b>Promotor</b>	Ajuntament de Girona

## Aixecament finestres del Museu d'Història de Girona

Substitució de les finestres de la planta primera al voltant del claustre de l'arxiu històric municipal.



### Fitxa tècnica

<b>Emplaçament</b>	Carrer de la força, 27
<b>Pressupost projecte</b>	56.758,11 €
<b>Preu adjudicat</b>	49.300,00
<b>Estat del projecte</b>	Obra acabada
<b>Autor del projecte</b>	Serveis tècnics municipals - oficina de projectes
<b>Promotor</b>	Ajuntament de Girona

## Informe sobre les patologies aparegudes a la Plaça Pallach, degoters per filtracions d'aigües pluvials

Té per objecte el present Informe realitzar la descripció de les patologies aparegudes a les obres executades a la plaça Josep Pallach i Carolà, diagnosticar els possibles motius que les han pogut originar, proposar les possibles formes de solucionar-les i determinar la seva valoració.



### Fitxa tècnica

<b>Emplaçament</b>	Plaça Pallach i Carolà
<b>Superfície</b>	207,90 m <sup>2</sup>
<b>Pressupost projecte</b>	66.735,11€
<b>Preu adjudicat</b>	57.525,66€
<b>Estat del projecte</b>	Obra recepcionada el 20 desembre de 2021 en fase de liquidació.
<b>Autor de l'informe</b>	Serveis de Projectes · Rafael Ros Penedo, arquitecte municipal
<b>Promotor</b>	Ajuntament de Girona

## Projecte de Comissaria de Santa Eugènia de la Policia Municipal de Girona

L'encàrrec de la redacció de la present documentació s'enmarca en el conveni marc per a la delegació de competències i la prestació d'assistència tècnica en matèria d'enginyeria i arquitectura entre el Consell Comarcal del Gironès i l'Ajuntament de Girona.

L'objecte del projecte consisteix en la remodelació de Can Burrassó com a Comissaria de Policia Municipal de Girona al barri de Santa Eugènia, així com la tramitació d'expedient dels treballs de seguretat i salut, per rebre l'edifici a punt de funcionar per part de l'Ajuntament de Girona. L'edifici es presenta totalment obsolet, per a qualsevol ús i requerirà una important remodelació per a donar resposta a l'ús específic de Comissaria que es vol implantar.



### Fitxa tècnica

**Emplaçament** Carrer Maçana, nº78 davant parc Núria Terés

**Superfície** 372,57 m<sup>2</sup>

**Pressupost projecte** 799.714,85€

**Estat del projecte** En redacció

**Autor del projecte** Serveis Tècnics del Consell Comarcal del Gironès

**Seguiment del projecte** Joaquim Roura Poch, arquitecte municipal

**Promotor** Ajuntament de Girona

## Avantprojecte de reforma de la Biblioteca Pública a la Casa de Cultura, fase-2

Biblioteca de la casa de Cultura. A l'espai de la Casa de Cultura que ocupava la Biblioteca Provincial de Girona l'Ajuntament de Girona vol adequar-lo per a convertir-lo en biblioteca municipal. Per a fer-ho es disposa d'un projecte arquitectònic que s'ha de sotmetre a revisió per tal d'adaptar-lo a uns nous requeriments derivats de la tipologia de l'edifici i del seu us compartit amb el titular de l'equipament.



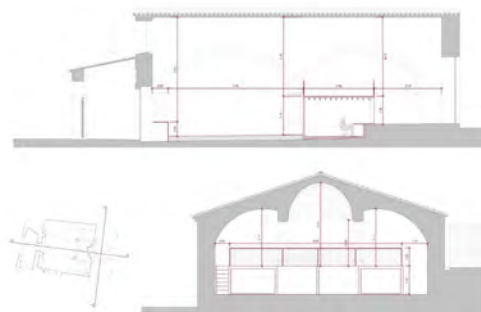
### Fitxa tècnica

<b>Emplaçament</b>	Plaça Hospital
<b>Superfície</b>	1.689,45 m <sup>2</sup>
<b>Pressupost projecte</b>	2.650.000 €
<b>Estat del projecte</b>	Redacció avantprojecte
<b>Autor del projecte</b>	Servei de Projectes · Quim Roura Poch, arquitecte municipal
<b>Promotor</b>	Ajuntament de Girona

## Projecte bàsic i executiu de construcció d'un Espai Laboratori de les Indústries Culturals i Creatives a la Capella de Santa Llúcia

L'objecte de l'obra executada ha consistit en la creació d'uns espais físics necessaris per a la interpretació d'experiències i la creació de noves produccions dins del sector de les arts. Un dels nous espais projectats i executat, és l'espai-laboratori polivalent a la capella de Santa Llúcia, destinat a la recerca i desenvolupament de nous formats digitals. S'ha tractat l'espai amb criteris d'arquitectura efímera, desmuntable, de tal manera que no genera interferències ni alteracions de l'espai històric, emblemàtic.

S'ha destinat un altell suportat per una subestructura independent de tipus lleuger per tal d'augmentar els m<sup>2</sup>. útils de treball, connectat amb la planta baixa amb una escala lleugera.

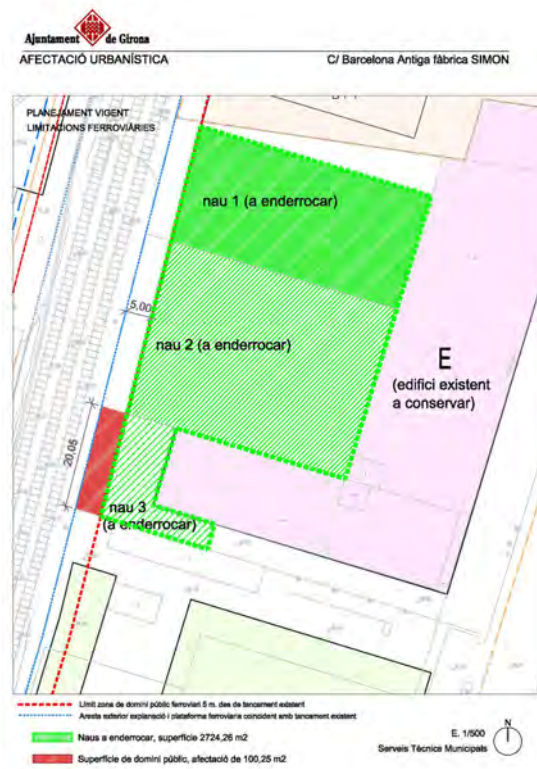


### Fitxa tècnica

<b>Emplaçament</b>	Carrer de Santa Llúcia, 16
<b>Superfície</b>	210 m <sup>2</sup>
<b>Pressupost projecte</b>	48.395,66 €
<b>Estat del projecte</b>	Obra acabada i liquidada
<b>Autor del projecte</b>	Josep Maria Fortià i Rius i Xavier Raya Ortiz, arquitectes
<b>Direcció de L'obra</b>	Servei de Projectes · Rafel Ros Penedo, arquitecte municipal
<b>Promotor</b>	Ajuntament de Girona

Projecte d'enderroc de les naus situades al carrer Barcelona, número 142 i 144 (antiga fàbrica Simón)

Afectació Urbanística. El projecte consisteix en l'enderroc de tres naus situades al carrer Barcelona, número 142 i 144 (part de l'antiga fàbrica Simón), afectades per la zona de domini públic ferroviari i espai no edificable.



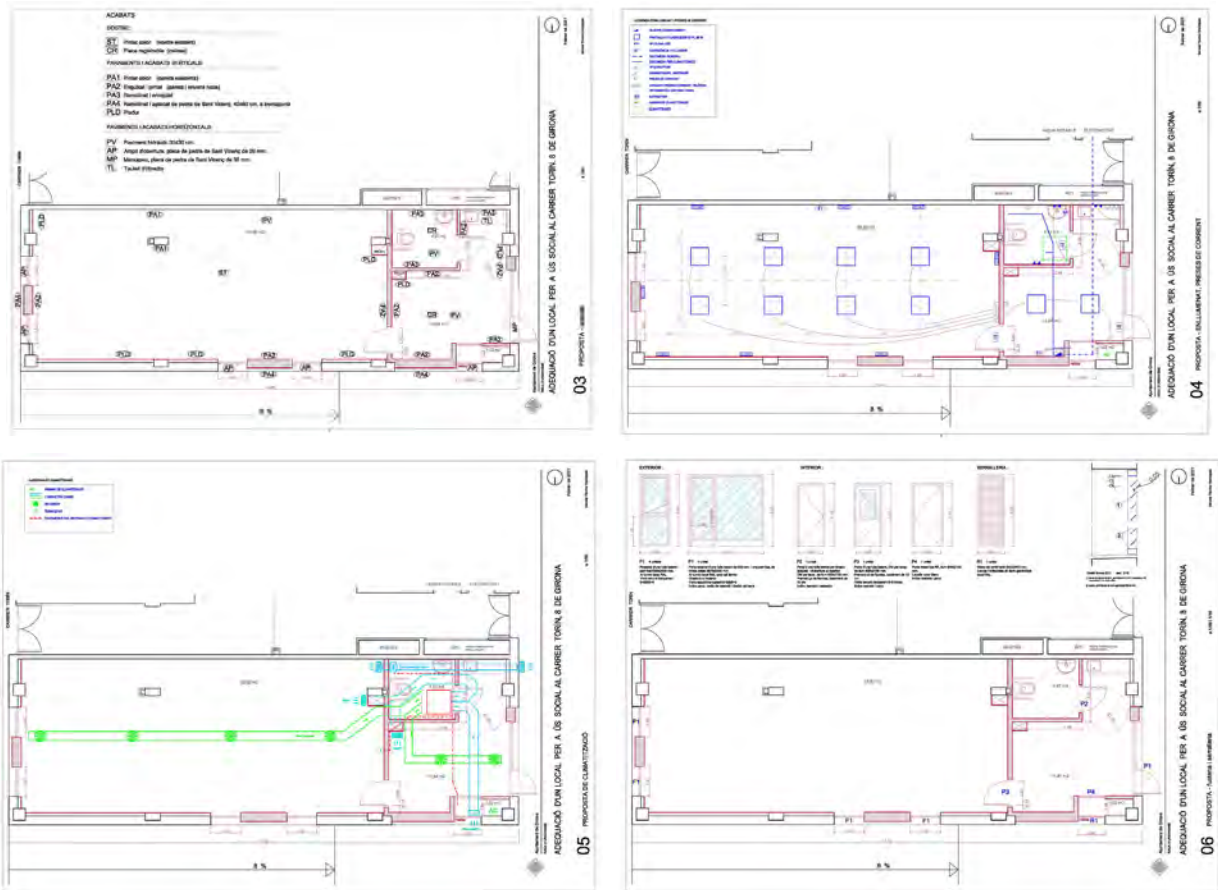
#### Fitxa tècnica

<b>Emplaçament</b>	Carrer Barcelona, 142-144
<b>Superfície</b>	2.824,51 m <sup>2</sup>
<b>Pressupost projecte</b>	388.068,19 €
<b>Preu adjudicat</b>	182.780,12 €
<b>Estat del projecte</b>	En execució
<b>Autor del projecte</b>	Rafel Ros Penedo , arquitecte
<b>Direcció de L'obra</b>	Servei de Projectes · Rafel Ros Penedo, arquitecte municipal
<b>Promotor</b>	Ajuntament de Girona



Memòria Tècnica d'adequació interior d'un local situat al carrer Torin 8,  
Obres de distribució interior.

Obres per l'adequació d'un local municipal. Obres de distribució interior.

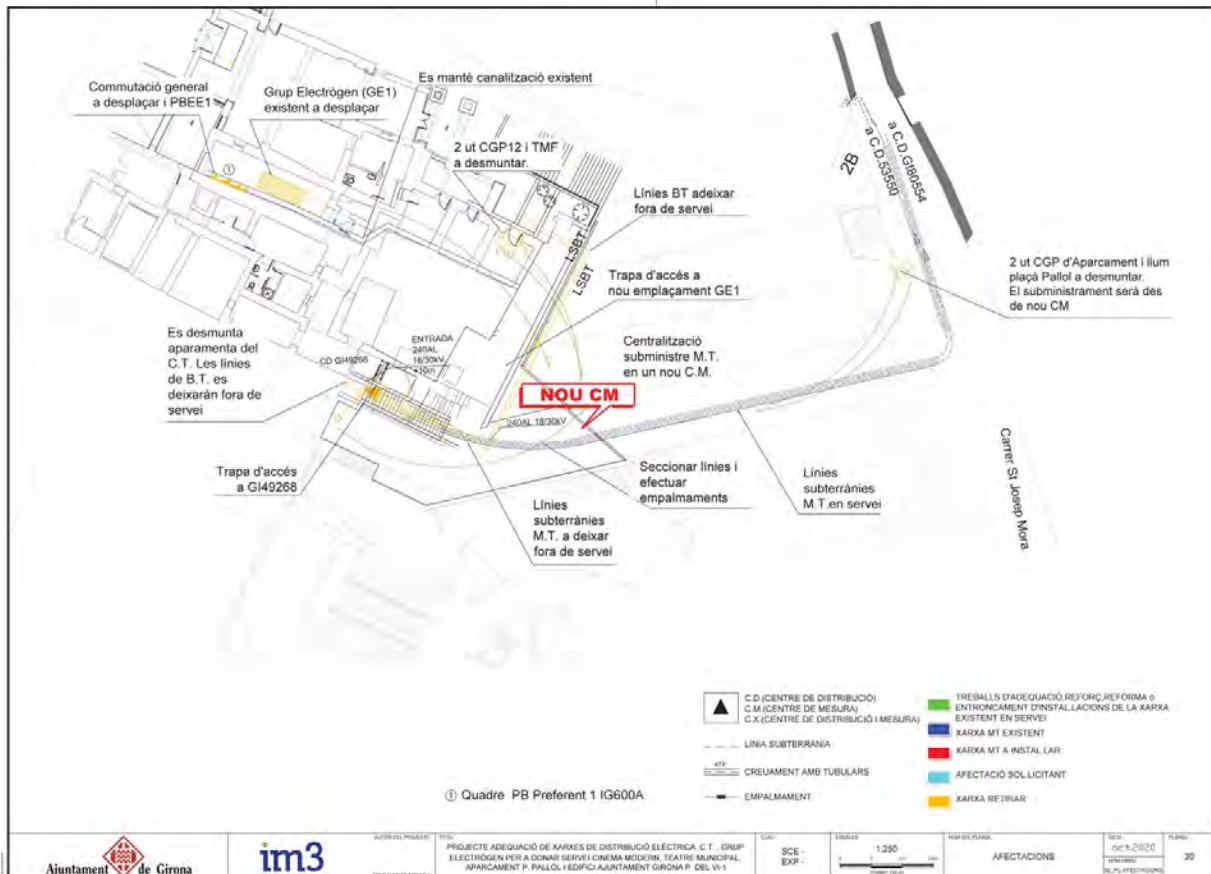


#### Fitxa tècnica

<b>Emplaçament</b>	Carrer Torin, 8
<b>Superfície</b>	85,32 m2
<b>Pressupost projecte</b>	78.500,72€
<b>Estat del projecte</b>	En tràmit de licitació
<b>Autor del projecte</b>	Quim Roura Poch, arquitecte
<b>Promotor</b>	Ajuntament de Girona

Projecte d'adequació de xarxa de mitja i baixa tensió per donar servei a l'edifici del cinema Modern, al Teatre Municipal, a l'aparcament de la Plaça del pallol i a l'edifici de l'Ajuntament de Girona.

Contractació mixte de les obres i manteniment del Projecte d'adequació de xarxa de mitja i baixa tensió per donar servei a l'edifici del cinema Modern, al Teatre Municipal, a l'aparcament de la plaça del Pallol i a l'edifici de l'Ajuntament de Girona.

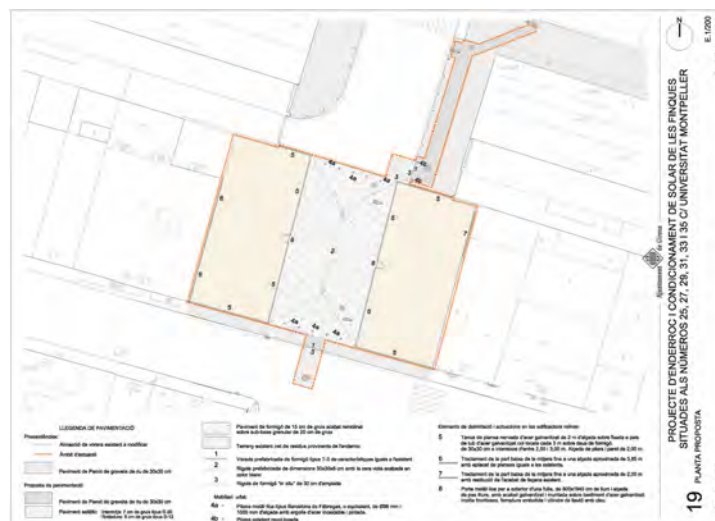


### Fitxa tècnica

<b>Emplaçament</b>	Plaça del Pallol i Carrer Nou del Teatre
<b>Superfície</b>	- m2
<b>Pressupost projecte</b>	316.637,13 €
<b>Estat del projecte</b>	En execució
<b>Autor del projecte</b>	Im3 - Jordi Flores Ardiaca, Enginyer Tècnic Industrial
<b>Direcció de l'obra</b>	
<b>Promotor</b>	Ajuntament de Girona

Projecte d'enderroc i condicionament de solar de finques situades al carrer Universitat de Montpeller.

Obres del projecte d'enderroc i condicionament de solar al carrer Universitat de Montpeller



### Fitxa tècnica

**Emplaçament** Carrer Universitat de Mompeller núm. 25, 27, 29, 31, 33 i 35

**Superfície** 800,88 m<sup>2</sup>

**Pressupost projecte** 125.255,76 €

**Preu adjudicat** 92.062,98 €

**Estat del projecte** En executió

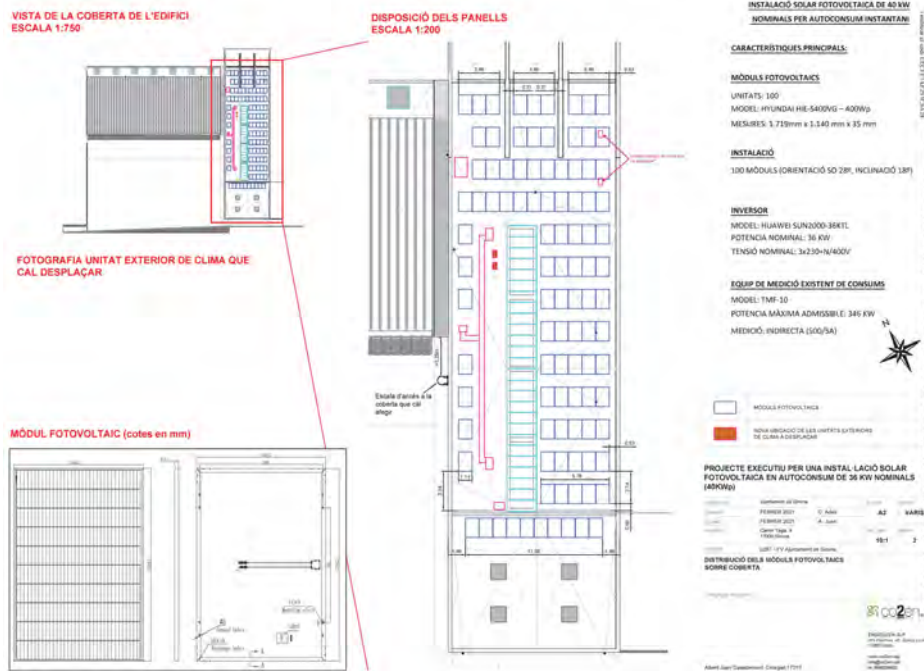
**Autor del projecte** Servei de projectes · Joaquim Roura Poch, arquitecte municipal

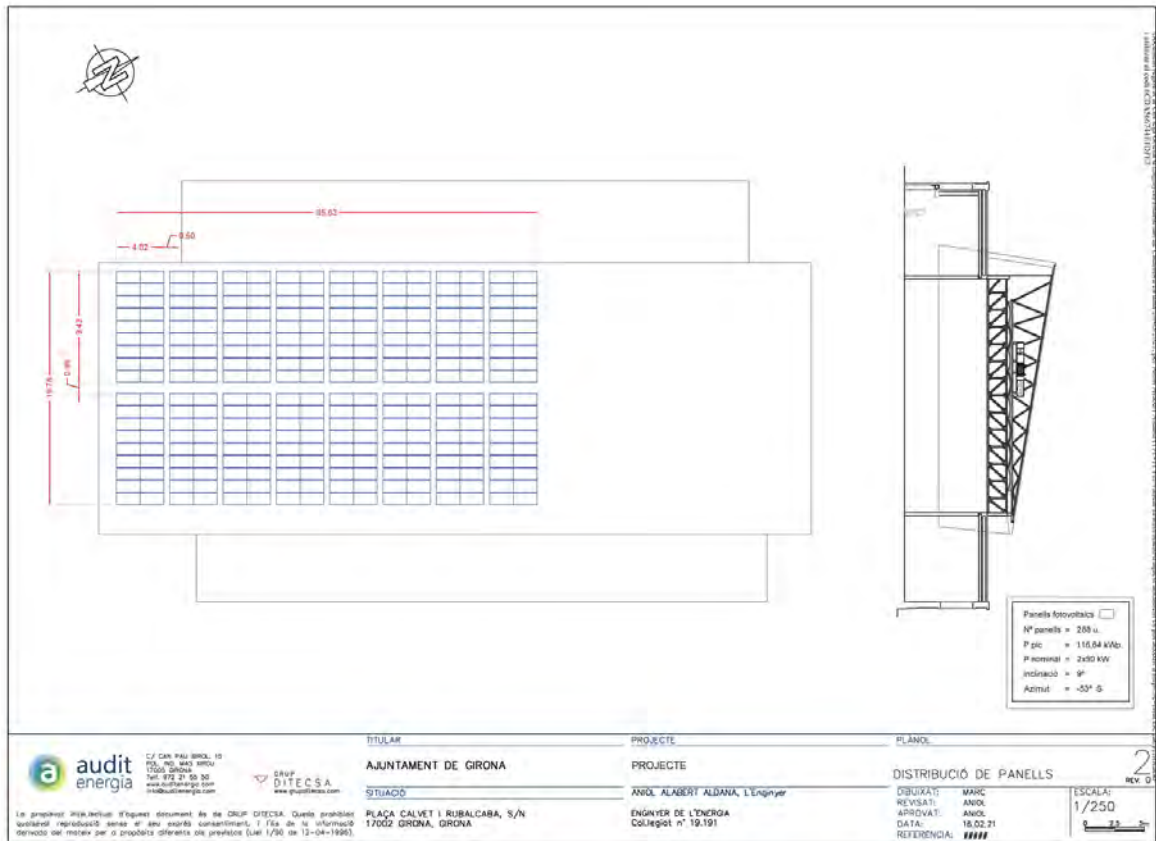
**Direcció de L'obra** Servei de projectes · Joaquim Roura Poch, arquitecte municipal

**Promotor** Ajuntament de Girona

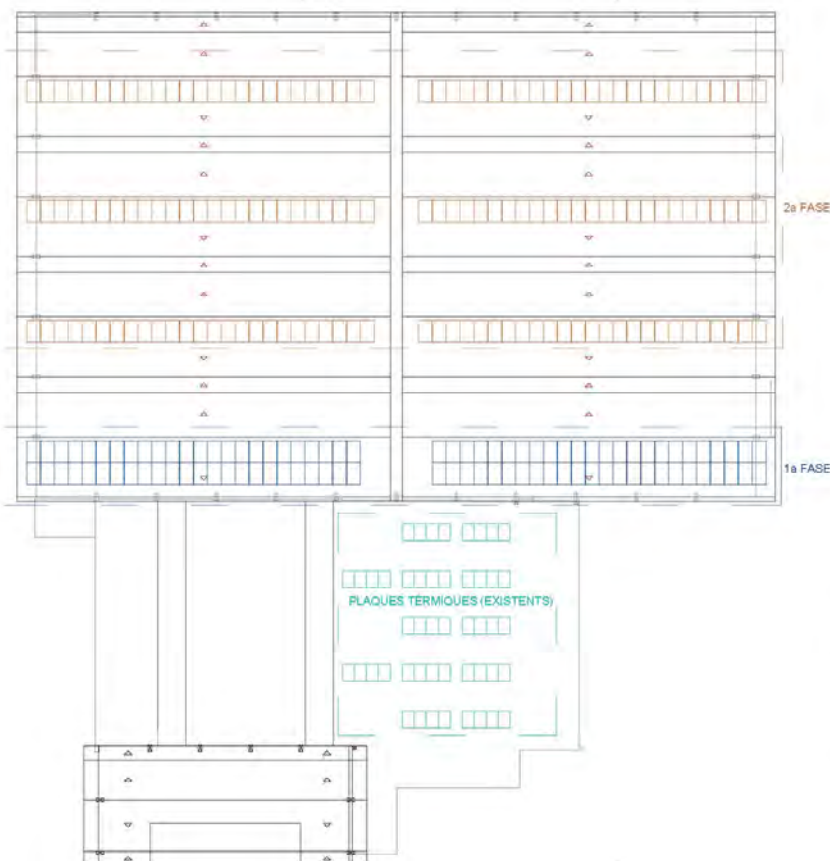
Aprovació de projectes d'instal.lació de plaques fotovoltaïques a Mercat del lleó, Pavelló de Vilaroja, Escola Font de la Polvora, Piscina Municipal de Palau i Piscina municipal de Santa Eugènia, emmarcats en el Pla d'Acció d'Energia Sostenible de l'Ajuntament de Girona.

Contractació mixta de les obres i del servei de manteniment de la instal.lació de plaques fotovoltaïques a Mercat del lleó, Pavelló de Vilaroja, Escola Font de la Polvora, Piscina Municipal de Palau i Piscina municipal de Santa Eugènia emmarcats en el Pla d'Acció d'Energia Sostenible.





<p>C/ CAR. PALAU SIBOL, 10 17002, GRONA Telf: 972 21 90 30 www.auditenergia.com</p> <p>GRUP DITECSA www.ditecsa.com</p> <p>La presentació i publicació d'aquest document és de DITECSA. Qualsevol prohibició d'ús i reproducció sense el seu acord previ, o l'ús de la informació derivada del mateix per a propòsits diferents als previstos (Llei 1/2001 del 12-04-1996).</p>	<p>TITULAR <b>AJUNTAMENT DE GIRONA</b></p> <p>SITUACIÓ PLAÇA CALVET I RUBALCABA, S/N 17002 GRONA, GRONA</p>	<p>PROJECTE <b>PROJECTE</b></p> <p>ANOL. ALBERT ALDANA, L'Enginyer</p> <p>ENGINYER DE L'ENERGIA Col·legiat n° 19.191</p>	<p>PLANO <b>DISTRIBUCIÓ DE PANEL·LS</b></p> <p>DEBUTAT: MARÇ REVISAT: ANOL. APROVAT: ANOL. DATA: 16.02.21 REFERENCIAL: <b>11111</b></p> <p>ESCALA: 1/250</p> <p>REV. 0</p>
---	---	--	--



**INSTAL·LACIÓ SOLAR FOTOVOLTAICA DE 100 KW NOMINALS PER AUTOCONSUM INSTANTANI**

**CARACTERÍSTIQUES PRINCIPALS:**

**MÒDULS FOTOVOLTAICS**

MODEL: HYUNDAI HE-5470V - 470Wp o similar  
 MENSURES: 2.056 mm x 1.140 mm x 35/40 mm

**INSTAL·LACIÓ**

ESTRUCTURA COPLANAR (ORIENTACIÓ 173º SE, INCLINACIÓ 20º)

- FASE 1: 96 MÒDULS
- FASE 2: 150 MÒDULS

**INVERSOR**

MODEL: HUAWEI SUN2000-100KTL-M1 o equivalent  
 POTÈNCIA NOMINAL: 100 KW  
 TENSIÓ NOMINAL: 3x230V/400V

<input type="checkbox"/>	MÒDULS FOTOVOLTAICS 1a FASE
<input type="checkbox"/>	MÒDULS FOTOVOLTAICS 2a FASE

**PROJECTE EXECUTIU PER UNA INSTAL·LACIÓ SOLAR FOTOVOLTAICA EN AUTOCONSUM DE 100 KW NOMINALS (115,6 kWp)**

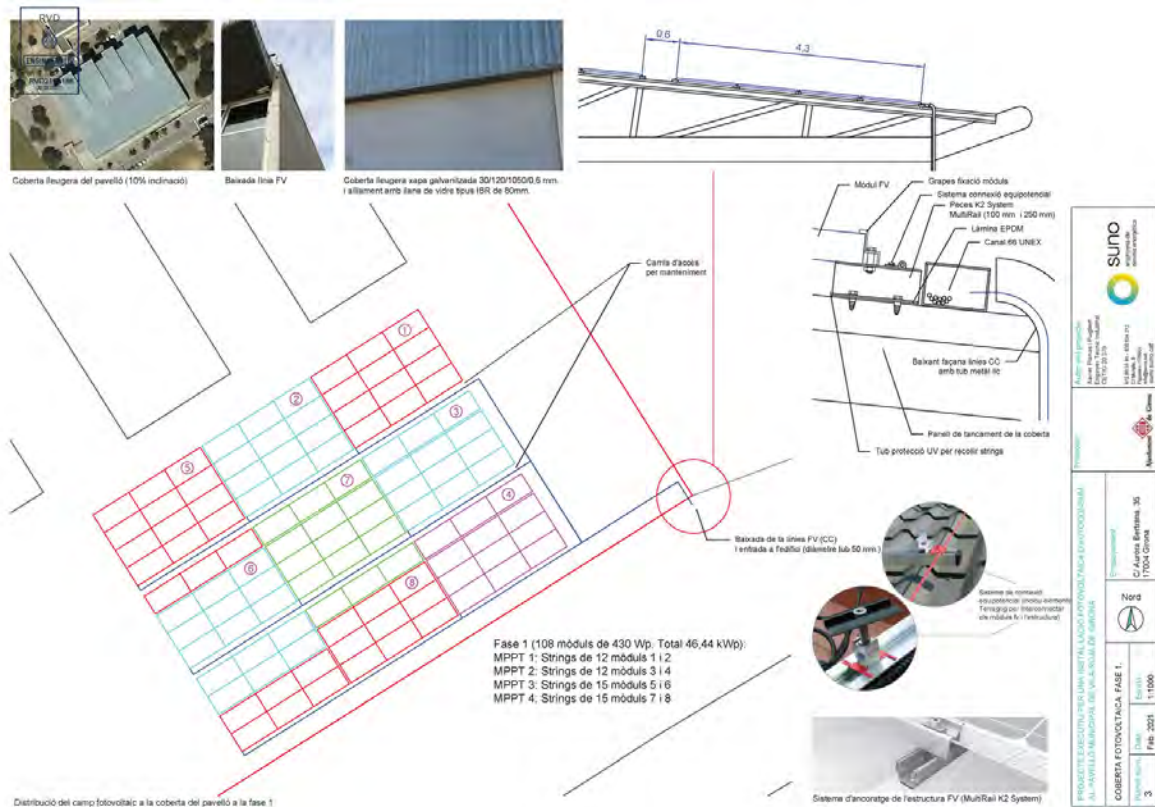
AJUNTAMENT DE GIRONA		FECHA	REVISOR	REVISOR
FECHA	FECHA	FECHA	FECHA	FECHA
10.1	10.1	10.1	10.1	10.1

**DISTRIBUCIÓ DELS MÒDULS FOTOVOLTAICS SOBRE COBERTA**

1	1	1	1	1
---	---	---	---	---



ANOL ALBERT ALDANA, COL·LEGIAT 19.191

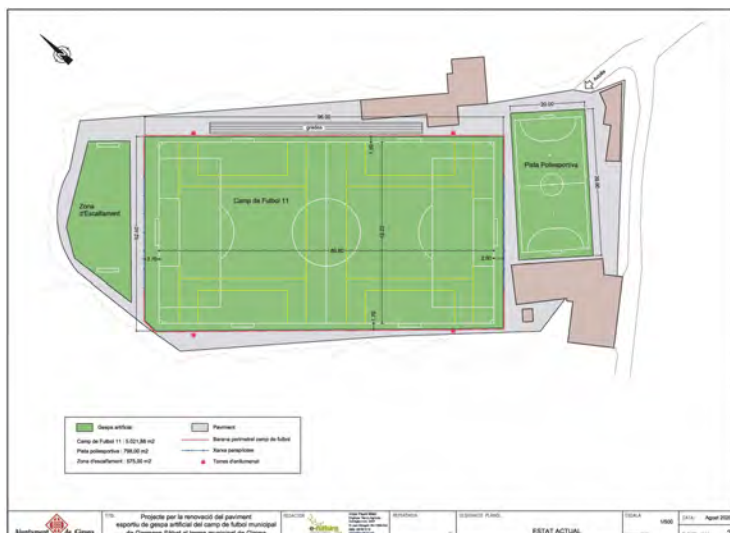


### Fitxa tècnica

<b>Emplaçament</b>	Equipaments vàris.
<b>Superfície</b>	5.296 m2 de coberta per col.locació de plaques.
<b>Pressupost projecte</b>	508.138,87 €
<b>Preu adjudicat</b>	
<b>Estat del projecte</b>	Pendent d'adjudicació
<b>Autor del projecte</b>	ENGICO2EN SLP - Albert Juan casademont, Enginyer Industrial SUNO enginyeria de serveis energètics - Xavier Planas i Puigbert, Enginyer tecnic industrial AUDIT ENERGIA S.L. - Aniol Alabert Aldana, Enginyer Industrial
<b>Coordinació del projecte</b>	Xavier de Ribot i Marc Costa Soler, Oficina tècnica d'Enginyeria - àrea d'Urbanisme, Activitats, Mobilitat i Via Pública de l'Ajuntament de Girona
<b>Promotor</b>	Ajuntament de Girona

Projecte per la renovació del paviment esportiu de gespa artificial del camp de futbol municipal de Germans Sàbat al terme municipal de Girona

Contractació del subministrament retirada del paviment existent i instal.lació d'un nou paviment de gespa artificial en diferents espais esportius del camp de futbol municipal de Germans Sàbat (camp de futbol-11, pista poliesportiva i zona entrenaments de porters).



### Fitxa tècnica

<b>Emplaçament</b>	Camp Municipal de Futbol Germans Sàbat (Carrer Puig d'Adri, 4)
<b>Superfície</b>	6.394,88 m <sup>2</sup>
<b>Pressupost projecte</b>	192.091,00 €
<b>Preu adjudicat</b>	154.093,50 €
<b>Estat del projecte</b>	Acabat
<b>Autor del projecte</b>	E-natura - Víctor Payró Milan - Enginyer Tècnic Agrícola
<b>Direcció de L'obra</b>	
<b>Promotor</b>	Ajuntament de Girona

Projecte per la renovació del paviment esportiu de gespa artificial del camp de futbol 7 municipal de Germans Sàbat al terme municipal de Girona

Atés els acords de col·laboració entre el Consell Comarcal del Gironès i l'Ajuntament de Girona pel que fa a la prestació de serveis de redacció de projectes i direccions d'obra, s'encarrega al Consell Comarcal la redacció del projecte de camp de gespa artificial de futbol 7, que es situarà sobre un camp de futbol de terra ja existent. Es proposa la transformació del camp de futbol 7 de terra existent en un camp de futbol 7 de gespa artificial.

Es mantindran els criteris funcionals i constructius de la Direcció General de l'Esport per a aquest tipus de superfície i equipament.



#### Fitxa tècnica

<b>Emplaçament</b>	Camp Municipal de Futbol Germans Sàbat (Carrer del Mas Vendrell s/n)
<b>Superfície</b>	2.504,23 m <sup>2</sup>
<b>Pressupost projecte</b>	2 €
<b>Estat del projecte</b>	En redacció
<b>Autor del projecte</b>	Serveis Tècnics del Consell Comarcal del Gironès
<b>Seguiment del projecte</b>	Joaquim Roura Poch, arquitecte municipal
<b>Promotor</b>	Ajuntament de Girona



## Projecte per la renovació del paviment esportiu de gespa artificial del camp de futbol 7 municipal de Fontajau al terme municipal de Girona

Atés els acords de col·laboració entre el Consell Comarcal del Gironès i l'Ajuntament de Girona pel que fa a la prestació de serveis de redacció de projectes i direccions d'obra, s'encarrega al Consell Comarcal la redacció del projecte de camp de gespa artificial de futbol 7. El camp actualment disposa de dos espais esportius diferenciats, un camp de futbol 11 amb paviment de gespa artificial i un camp de futbol 7 amb paviment de sauló. Es proposa la transformació del camp de futbol 7 de terra existent en un camp de futbol 7 de gespa artificial.

Es mantindran els criteris funcionals i constructius de la Direcció General de l'Esport per a aquest tipus de superfície i equipament.



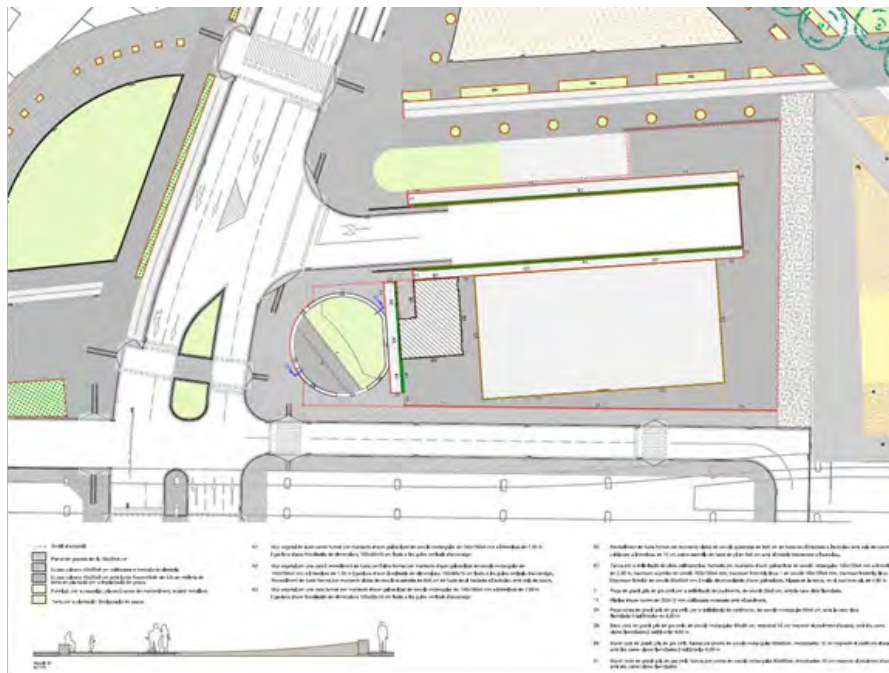
### Fitxa tècnica

<b>Emplaçament</b>	Camp Municipal de Futbol de Fontajau (Av. De l'Amical Mauthausen)
<b>Superfície</b>	3.571,34 m <sup>2</sup>
<b>Pressupost projecte</b>	248.481,69€
<b>Estat del projecte</b>	En redacció
<b>Autor del projecte</b>	Serveis Tècnics del Consell Comarcal del Gironès
<b>Seguiment del projecte</b>	Joaquim Roura Poch, arquitecte municipal
<b>Promotor</b>	Ajuntament de Girona

### 2.3.3. Secció d'Espai públic i obra civil

#### Plaça Europa

Es tracta del projecte d'urbanització d'una zona de l'antic parc Central que va ser afectada per les obres del TAV. Se situa entre la via del tren, l'entrada de la nova estació de busos i el Passeig d'Olot. En aquesta zona s'hi preveu un espai verd i zona de pas, en l'extrem més proper al Passeig d'Olot i una pista de basquet protegida amb una tanca a tot el seu perímetre, en l'extrem més proper al nou parc.



#### Fitxa tècnica

Emplaçament	Parc Central - Passeig d'Olot - carrer de la Creu
Superfície	3.350 m <sup>2</sup>
Estat del projecte	En procés d'execusió per part d'ADIF
Autor del projecte	Servei de Projectes -Clara Jiménez Xiberta, arquitecta i paisatgista municipal
Promotor	Ajuntament de Girona / ADIF

## Projecte executiu de connexió del carril bici de Pont Major a Campdorà Fase-3: tram des del pont de l'aigua fins al Pla de Campdorà

L'objectiu d'aquesta proposta consisteix en connectar el carril bici des del barri de Pont Major, travessant Campdorà, de 1.256metres lineals fins al límit amb el terme de Celrà. El carril aprofita la traça actual del camí existent paral·lel al riu Ter, el qual arriba fins al Pla de Campdorà. Allà travessa el pla i es connecta amb el carrer asfaltat paral·lel a la via del tren. Resoldre la connexió entre els municipis de Girona i Celrà en bicicleta obriria la oportunitat de connectar amb l'Empordà per aquesta banda del territori, ara impossible de fer en carril bici.

En tots els seus trams la traça del camí passa per zones de valor paisatgístic i cultural.



### Fitxa tècnica

<b>Emplaçament</b>	Des del Pont Major fins a Campdorà
<b>Superfície</b>	7.559 m <sup>2</sup>
<b>Pressupost projecte</b>	463.153,15 €
<b>Preu adjudicat</b>	351.303,33 €
<b>Estat del projecte</b>	Obra en procés
<b>Autor del projecte</b>	Servei de Projectes · Clara Jiménez Xiberta, arquitecta i paisatgista municipal
<b>Promotor</b>	Ajuntament de Girona

## Projecte bàsic d'espai lliure a la urbanització Torre Rafaela I

Projecte de parc en l'espai lliure de la urbanització Torre Rafaela I. Redactat pels serveis tècnics municipals el projecte bàsic, que resol els difícils condicionants topogràfics de la ubicació, amb un parc que proposa tota una sèrie d'itineraris per a vianants, fent possible també un itinerari accessible, i tota una sèrie d'espais de joc i estada, amb plantació de nova vegetació.

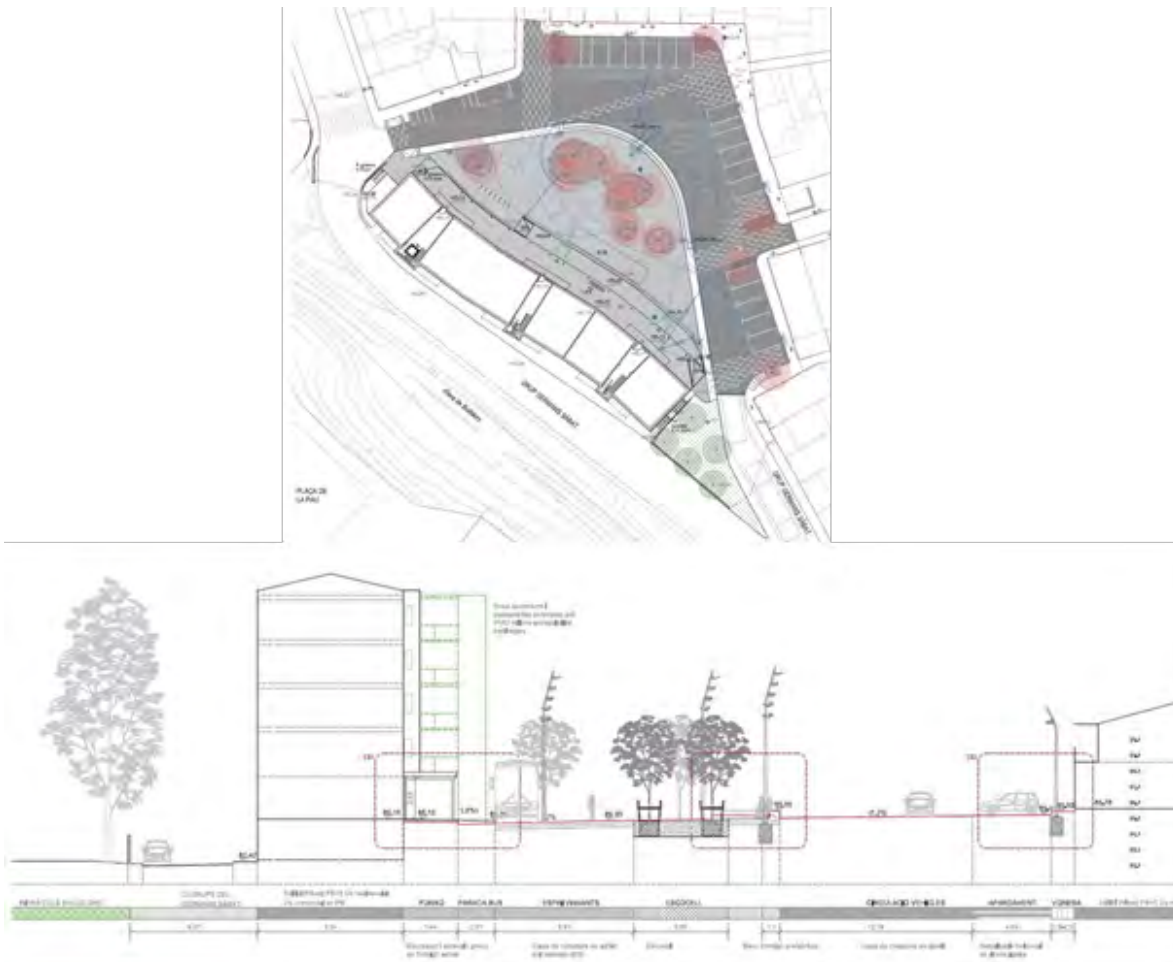


### Fitxa tècnica

<b>Emplaçament</b>	Torre Rafaela I – Espai lliure situat a l'illa formada per l'av. Lluís Pericot – carrer Migdia – Pujada de la creu de Palau – carrer Emília Xargay – carrer M <sup>a</sup> Josepa Arnall
<b>Superfície</b>	13.069 m <sup>2</sup>
<b>Estat del projecte</b>	Projecte bàsic redactat pels serveis tècnics municipals Projecte constructiu pendent de redacció per la propietat de l'espai lliure
<b>Autor del projecte</b>	Servei de Projectes · Clara Jiménez Xiberta, arquitecta i paisatgista municipal
<b>Promotor</b>	Propietat privada de l'espai lliure & Ajuntament de Girona

## Projecte de reforma de la plaça dels Germans Sàbat

L'objecte del projecte consisteix en crear un espai urbà pel vianant, una zona d'aparcament de vehicles i el pas del autobús urbà, és per això que s'allibera del transit de vehicle privat la banda sud-oest de la plaça.



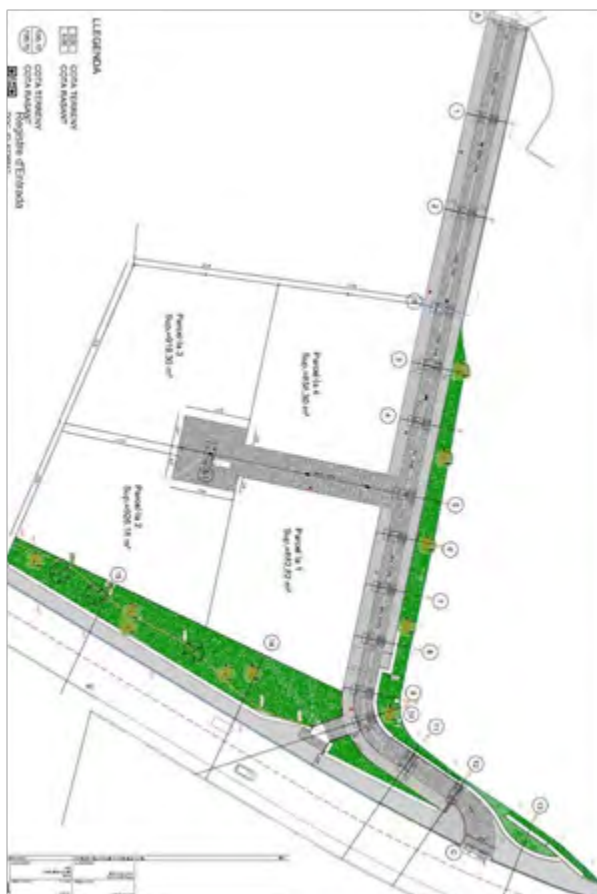
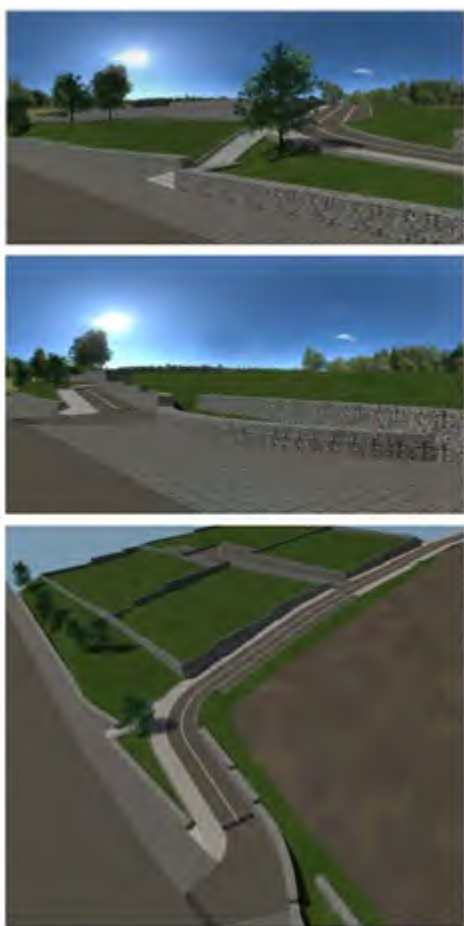
### Fitxa tècnica

<b>Emplaçament</b>	Plaça Germans Sàbat
<b>Superfície</b>	2.342,81 m <sup>2</sup>
<b>Pressupost projecte</b>	385.254,84 €
<b>Preu adjudicat</b>	286.997,61 €
<b>Estat del projecte</b>	Obra acabada i rebuda i liquidada
<b>Autor del projecte</b>	Ana Coello de Llobet, arquitecte
<b>Direcció d'obra</b>	Clara Jiménez Xiberta, arquitecta i paisatgista municipal
<b>Promotor</b>	Ajuntament de Girona

## Projecte d'urbanització UA80 camí vell de Fornells i terreny annexa

L'objecte del projecte consisteix en urbanitzar l'àmbit 1 de la UA80 camí vell de Fornells de Girona i l'àmbit 2 d'un fragment annexa al carrer Riera de Mus just llindant amb l'escola Les Alzines.

Ambdós àmbits formen part de la modificació puntual nº 62 on per una part es modificava la configuració de la UA80 generant una vialitat complementària en cul de sac per millorar la geometria de les parcel·les resultants. Per altra part la mateixa modificació ajustava l'alineació de l'escola alzines amb la vialitat per tal d'obtenir el terreny necessari per desenvolupar l'ample del vial que toca al carrer.



### Fitxa tècnica

<b>Emplaçament</b>	Camí Vell de Fornells amb carrer Riera de Mus
<b>Superfície</b>	6.412,76 m <sup>2</sup>
<b>Pressupost projecte</b>	326.532,66 €
<b>Estat del projecte</b>	En tràmits per la recepció
<b>Autor del projecte</b>	Jordi Estrada Buj, arquitecte
<b>Seguiment del projecte</b>	Serveis de Projectes · Clara Jimenez Xiberta, arquitecta i paisatgista municipal
<b>Promotor</b>	Albert Parés Hereu i Gemma Solà Noguera

## Projecte d'urbanització del Polígon d'Actuació Urbanística 116: carrer de Barcelona - Avellaneda - Clínica Girona

El present projecte defineix la urbanització de les 3 àrees discontinues que s'executaran en dues fases diferenciades en el temps:

### Fase 1

El subàmbit "a" correspon a la part majoritària de l'actuació que inclou la urbanització de la zona del carrer Barcelona i la plaça pública situada a cavall entre els polígons 116 i 117. D'aquesta manera es projecta una solució unitària i concordant per ambdós polígons però de manera que al pressupost del projecte que es presenta només s'inclou la superfície que correspon a l'àmbit del polígon 116. En el document presentat s'hi s'inclou també el corresponent projecte d'enderroc de les edificacions existents en aquest àmbit.



El subàmbit "b" corresponent al tractament del Bosc de la Avellaneda.

### Fase 2

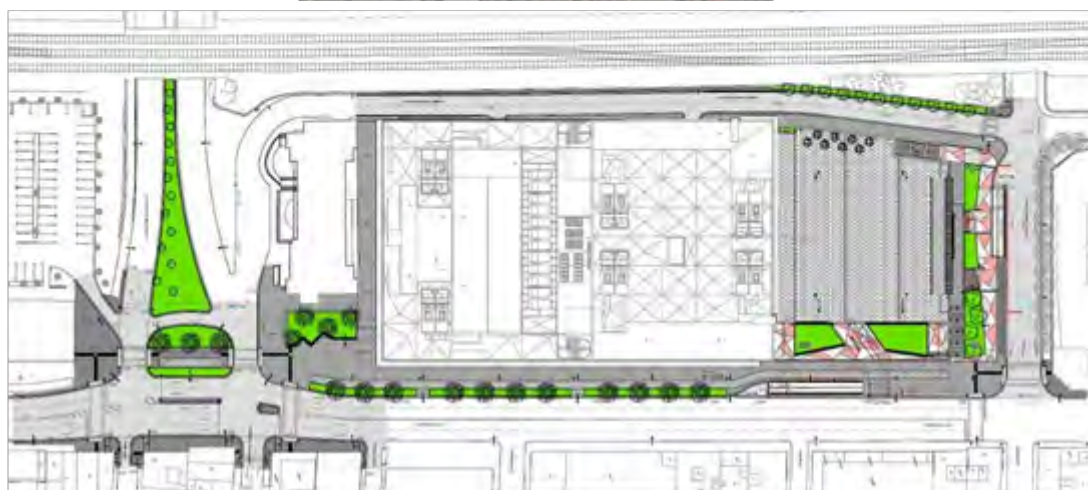
El subàmbit "c" corresponent al solar del carrer de Joan Maragall on actualment hi ha la seu de la Clínica Girona, si bé té l'obligació establerta per la modificació de realitzar unes obres corresponents a l'ampliació de la vorera, aquestes obres no es podran executar fins que la Clínica s'hagi instal·lat a la nova seu i s'hagi fet l'enderroc i com a mínim feta l'estructura de la nova edificació de la finca de Joan Maragall.

#### Fitxa tècnica

<b>Emplaçament</b>	La delimitació del polígon d'actuació urbanística PAU 116 (BAC), té caràcter discontinu conformat per tres subàmbits; l'anomenat "a" correspon a la part sud de l'anterior PMU 13 C/Barcelona que té una superfície de 25.813 m <sup>2</sup> , l'anomenat "b" correspon al parc de la Avellaneda que té una superfície de 19.214 m <sup>2</sup> i, finalment, l'anomenat "c" correspon al solar del C/Juan Maragall i que té una superfície de 1.702 m <sup>2</sup> .
<b>Superfície</b>	46.729 m <sup>2</sup>
<b>Pressupost (IVA inclòs)</b>	FASE 1: 5.564.877,19 € (àmbits a i b) + 245.144,11 € (obres d'enderroc) FASE 2: 168.118,61 € (àmbit c)
<b>Estat del projecte</b>	En tràmits per la recapció
<b>Autor del projecte</b>	Jordi Font, Arquitecte
<b>Seguiment del projecte</b>	Servei de Projectes · Clara Jiménez Xiberta, arquitecta i paisatgista municipal
<b>Promotor</b>	Ajuntament de Girona

Projecte d'urbanització àmbit del PMU 106 entorn Centre Comercial El Corte Inglés i l'encreuament del carrer de Barcelona amb el carrer de Martí Sureda

L'objecte del projecte és la definició a nivell constructiu dels treballs d'urbanització necessaris per llur desenvolupament del PMU de la regulació de la composició volumètrica de l'equipament comercial del carrer Barcelona 106.



#### Fitxa tècnica

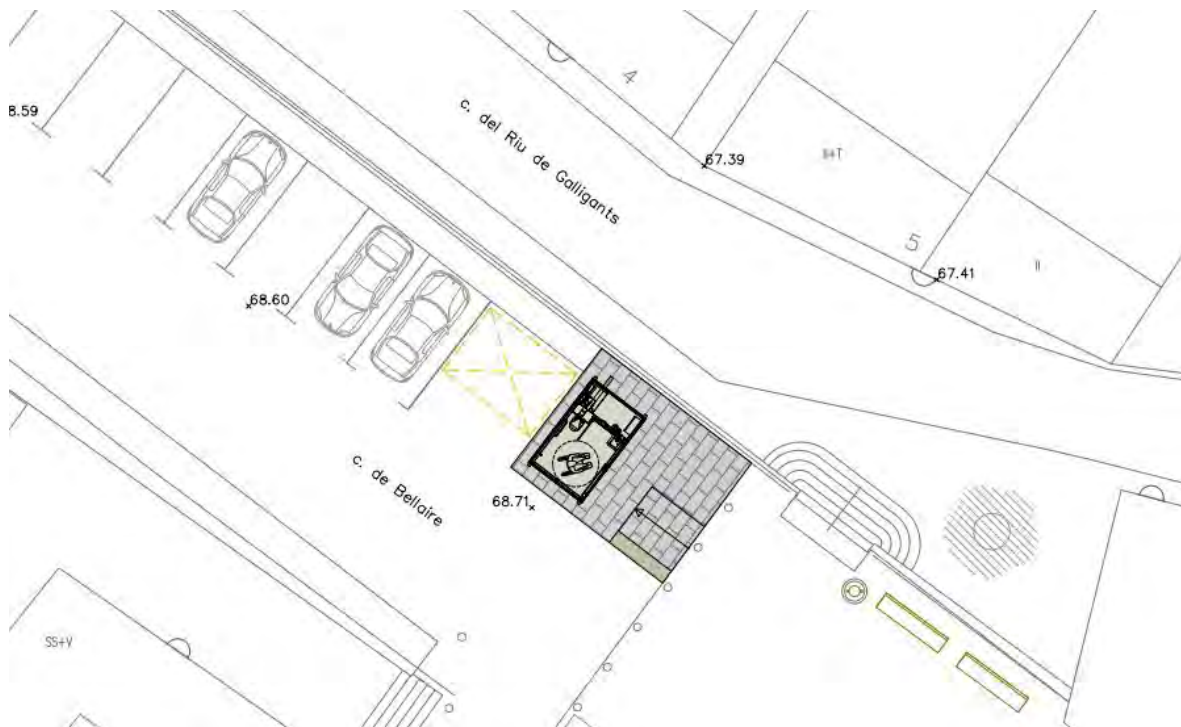
<b>Emplaçament</b>	Carrer Barcelona, 106 entre c. Antoni Gaudí, c Martí Sureda i c. Bru Xiberta
<b>Superfície</b>	11.577,80 m <sup>2</sup>
<b>Pressupost projecte</b>	3.433.813,83 €
<b>Estat del projecte</b>	Obra en procés
<b>Autor del projecte</b>	Roberto Suso i David Ramos, arquitectes
<b>Seguiment del projecte</b>	Servei de Projectes · Clara Jiménez Xiberta, arquitecta i paisatgista municipal
<b>Promotor</b>	El Corte Inglés S.A.



## Projecte d'instal·lació d'uns banys públics al carrer Bellaire

Aquest projecte té com a principal objectiu la instal·lació d'un mòdul prefabricat per a lavabo públic. La proposta consisteix en la instal·lació d'una cabina de bany autonetejable model Lorke M02 o equivalent que s'instal·larà al carrer Bellaire de Girona Per a la instal·lació del mòdul i integració a l'entorn existent cal l'obra civil següent:

- connexió als diferents serveis d'aigua potable, subministrament elèctric i sanejament
- pavimentació per a permetre accés a minusvàlids



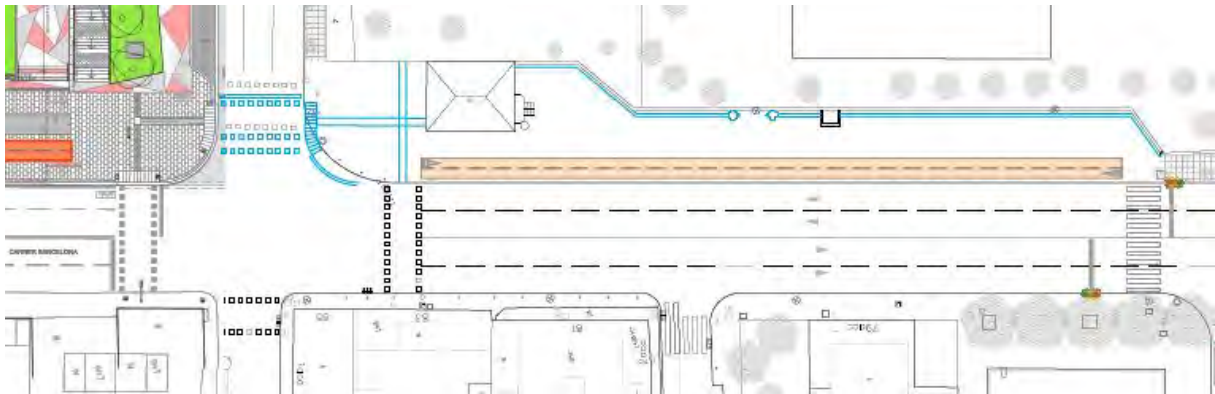
### Fitxa tècnica

<b>Emplaçament</b>	Carrer Bellaire
<b>Superfície</b>	24 m <sup>2</sup>
<b>Pressupost projecte</b>	--
<b>Estat del projecte</b>	En redacció
<b>Autor del projecte</b>	Servei de Projectes · Clara Jiménez Xiberta, arquitecta i paisatgista municipal
<b>Promotor</b>	Ajuntament de Girona

Estudis previs de carril bici al carrer de Barcelona, des de l'escola de Cassià Costal fins l'entroncament amb el carrer d'Oriol Martorell

L'objecte d'aquest projecte es l'ampliació i condicionament de la vorera del costat de l'escola de Cassià Costal amb l'objectiu alhora d'encabir-hi un tram més del carril bici que discorre pel carrer de Barcelona donant-li continuïtat cap a nord.

Donat que actualment aquesta continuïtat queda interrompuda a l'alçada del carrer de Pau Vila i Dinarès, el carril bici proposat creua el carrer de Barcelona i s'emplaça en la vorera est de davant el parc de Migdia fins enllocar-se amb el carrer d'Oriol Martorell segons criteris marcats des de la Subàrea de Mobilitat i Via Pública.



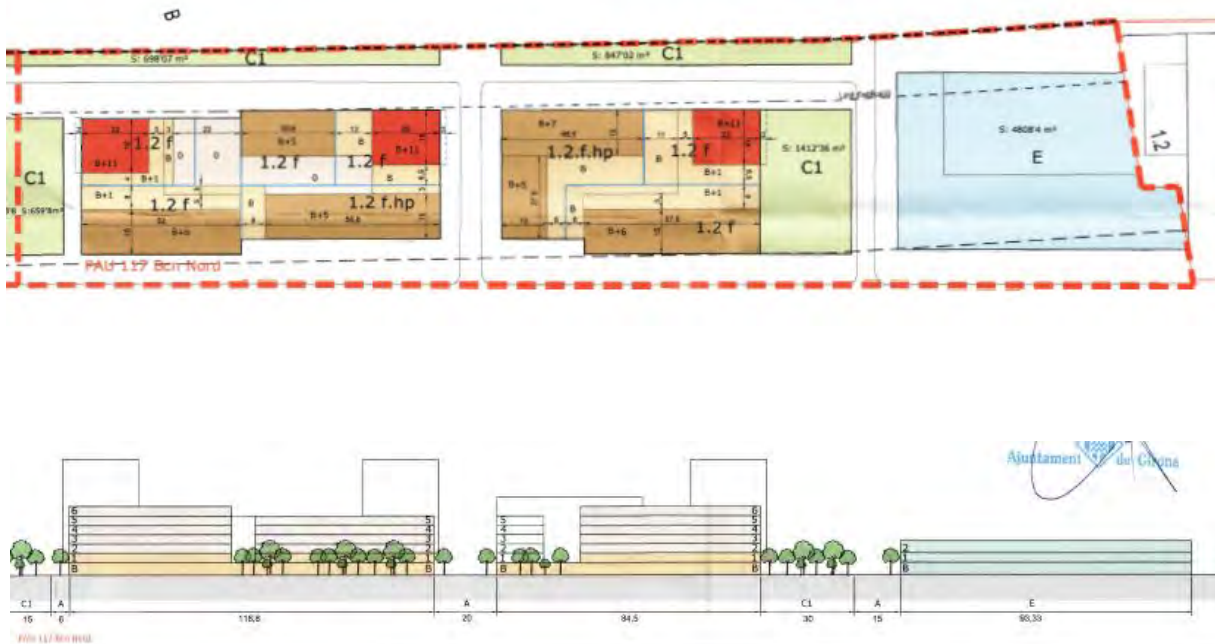
#### Fitxa tècnica

<b>Emplaçament</b>	Carretera Barcelona a l'alçada de l'escola Cassià Costal
<b>Superfície</b>	759,78 m <sup>2</sup>
<b>Estat del projecte</b>	Estudis previs finalitzats
<b>Autor del projecte</b>	Servei de Projectes
<b>Promotor</b>	Ajuntament de Girona

Projecte executiu d'urbanització del polígon d'actuació urbanística 117 c/  
Barcelona – sector nord de Girona

El seu objectiu es possibilitar el desenvolupament efectiu de la nova façana de la carretera de Barcelona amb l'objectiu de millorar la imatge de l'accés sud de la ciutat, que constitueix la porta d'entrada a la mateixa.

El PAU 117 abasta la part nord de l'anterior PMU13



**Fitxa tècnica**

<b>Emplaçament</b>	Polígon d'Actuació Urbanística PAU 117 c/ Barcelona – Nord
<b>Superfície</b>	29.687 m <sup>2</sup>
<b>Pressupost projecte</b>	3.961.852,18 €
<b>Estat del projecte</b>	En procés de licitació
<b>Autor del projecte</b>	Servei de Projectes
<b>Direcció Obra</b>	--
<b>Promotor</b>	Ajuntament de Girona

## Projecte bàsic de l'Skateparck i executiu de la 1a fase d'un nou Skateparck al parc mas Masó

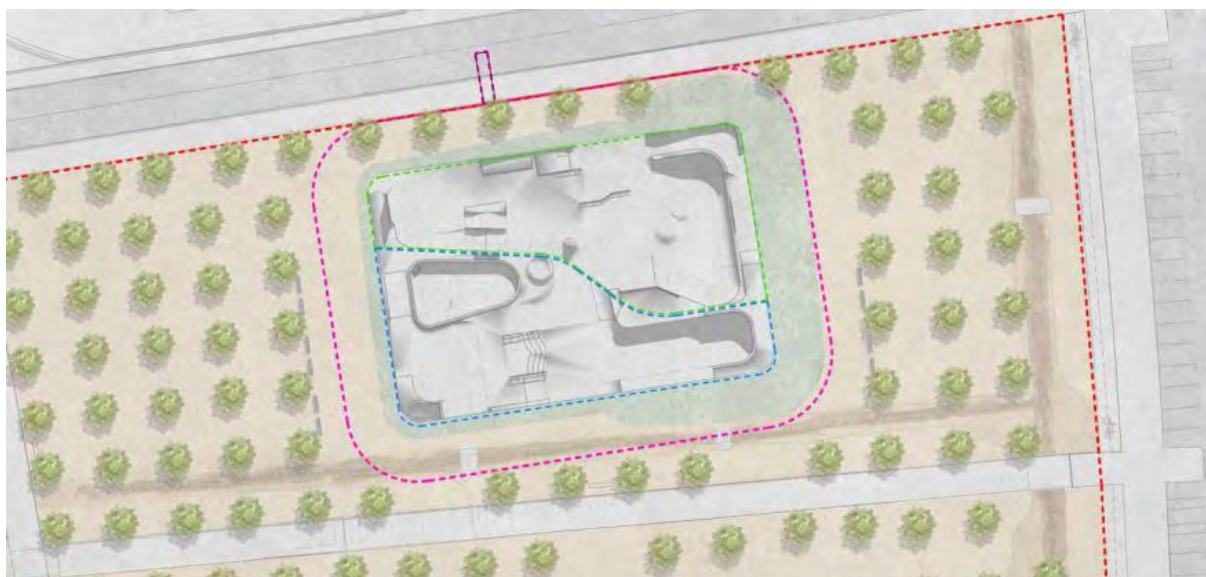
El projecte té com a objectiu dissenyar, descriure i pressupostar les obres de l'skatepark de Girona, situat a carrer Montnegre, seguint les indicacions del Pla General d'Ordenació del Municipi de Girona.

El projecte consta de dues actuacions marcades:

1a fase: Construcció de mig skatepark, tenint un espai funcional per a la realització de l'activitat.

2a fase: Construcció de l'altre mig skatepark, deixant-lo plenament funcional i al 100% de l'objectiu projectat.

La construcció de l'skatepark es planteja com a una continuïtat on hi tindran cabuda a part de més usuaris del parc, una millora en la qualitat dels mòduls i una major línia d'actuació.



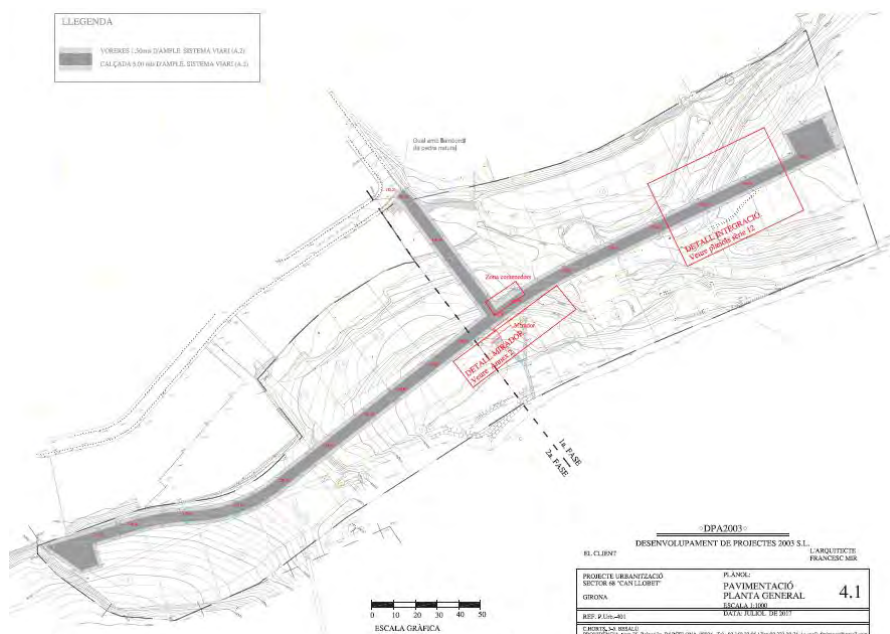
### Fitxa tècnica

<b>Emplaçament</b>	Carrer del Montnegre, sn. Parc de Mas Masó
<b>Superfície</b>	1.345,80 m <sup>2</sup>
<b>Pressupost projecte</b>	242.179,39 €
<b>Estat del projecte</b>	1a fase – obra acabada i liquidació en procés
<b>Autor del projecte</b>	Ricard Turón, arquitecte
<b>Direcció Obra</b>	Servei de Projectes
<b>Promotor</b>	Ajuntament de Girona

## Projecte d'urbanització Sector 68. "Can Llobet" - Girona

L'objecte del projecte és la urbanització per a la implantació dels serveis urbanístics previstos en el Pla de Millora Urbana Unitat d'Actuació nº68 -"Can Llobet". La urbanització consta de 25 parcel·les d'uns 1.000 m<sup>2</sup> de superfície, dividides en dos sectors per una zona verda que ocupa el centre de la urbanització.

Es construeix un vial longitudinal amb la dotació de tots els serveis necessaris: sanejament, aigua potable, gas, baixa tensió...



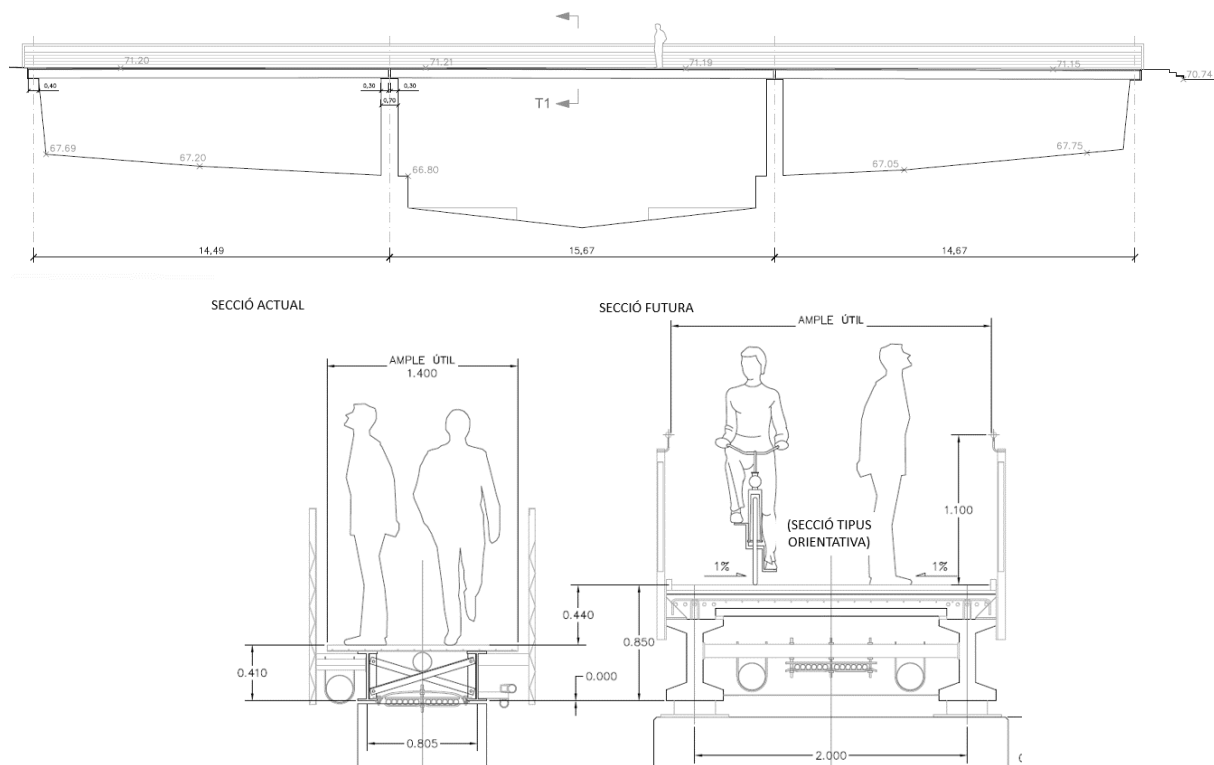
### Fitxa tècnica

<b>Emplaçament</b>	Sector "Can Llobet" límit est de la urb. Puigvistós
<b>Superfície total del sector</b>	31.507,04 m <sup>2</sup>
<b>Pressupost projecte</b>	743.085,10 € (fase 1) + 480.303,15 € (fase 2)
<b>Estat del projecte</b>	Fase 1 – obra acabada pendent de recepció Fase 2 – Pendent iniciar
<b>Autor del projecte i direcció obra</b>	Francesc Mir del Pozo - arquitecte
<b>Seguiment de l'obra</b>	Servei de Projectes - Teia Argelés Pairó - arquitecta tècnica
<b>Promotor</b>	Residencial Can Llobet S.L.

## Estudis previs pel projecte de rehabilitació estructural de la passarel·la de la Font del Rei

La passarel·la de la Font del Rei està tancada per motius de seguretat degut a diverses patologies estructurals del seu tauler. Les patologies van ser detectades durant l'any 2020 pels serveis tècnics municipals de l'àrea d'Urbanisme durant una inspecció principal de l'estructura, motivada per reparacions prèvies a les lloses per part de brigades municipals i per diverses incidències ciutadanes.

S'estan realitzant estudis previs a la redacció del projecte constructiu de rehabilitació de la passarel·la: S'ha realitzat un aixecament topogràfic; s'han realitzat els estudis hidràulics marcats per l'Agència Catalana de l'Aigua s'ha contractat un informe geotècnic per a determinar les característiques del subsòl i les característiques estructurals de les piles i les fonamentacions; i s'ha contactat amb les companyies dels serveis existents que discorren per la part inferior del tauler de la passarel·la.



### Fitxa tècnica

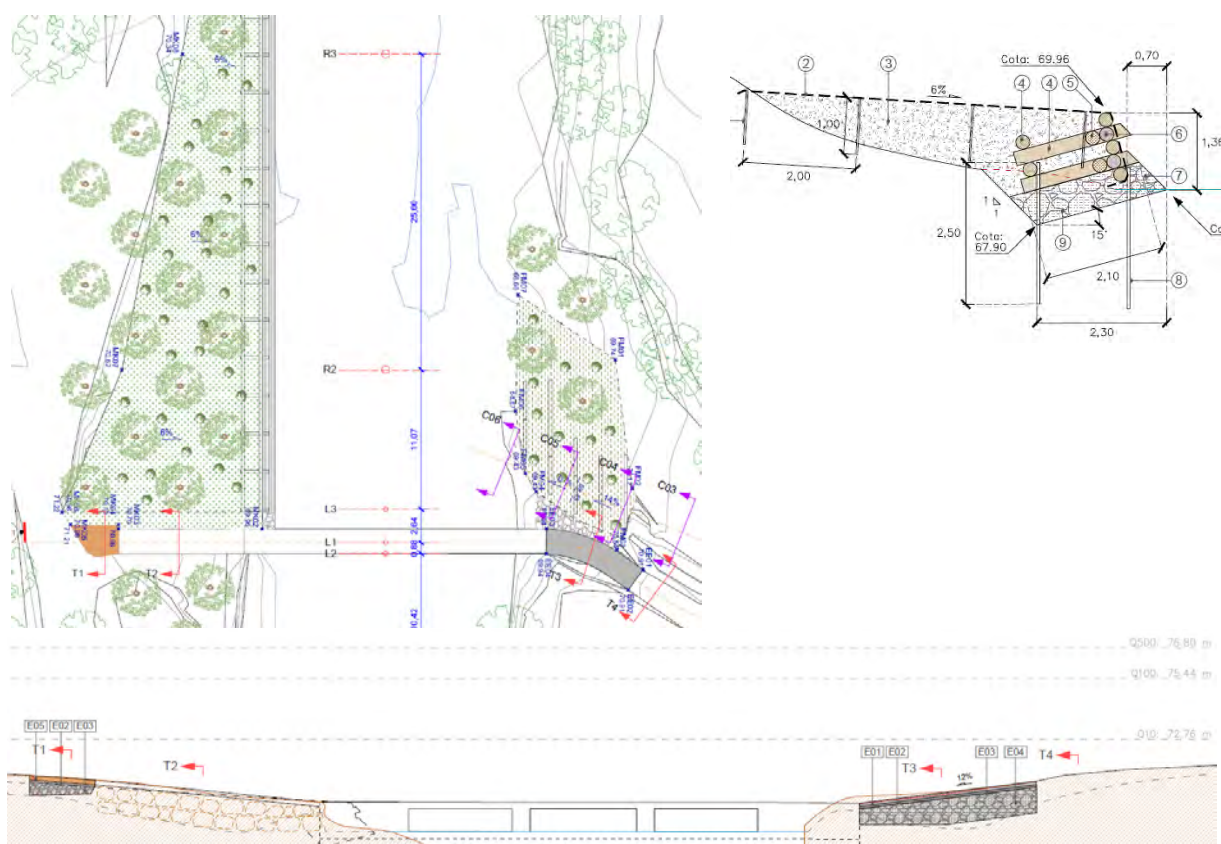
<b>Emplaçament</b>	Passarel·la de la Font del Rei
<b>Superfície</b>	65,8 m <sup>2</sup>
<b>Pressupost projecte</b>	-
<b>Estat del projecte</b>	Estudis previs del projecte
<b>Autor del projecte</b>	Servei de Projectes · Guillem Collell Mundet, enginyer de Camins, Canals i Ports
<b>Promotor</b>	Ajuntament de Girona

## Projecte constructiu de reparació dels estreps del passallís de l'Onyar a l'alçada de l'escola sagrada família

Les intenses pluges caigudes generades pel temporal Glòria van provocar una crescuda important del cabal del riu Onyar. Aquesta crescuda va malmetre part de les rampes d'accés al passallís, també anomenades estreps; i els marges de ribera situats aigües avall de la mateixa estructura. Així mateix, les pluges de la tardor de l'any 2019 i del mes d'abril de 2020 també van provocar desperfectes amb caràcter més puntual i no tant importants com els creats pel temporal Glòria.

Els serveis tècnics municipals redacten un projecte constructiu amb la finalitat de definir i valorar les obres necessàries per a la reparació dels estreps del passallís de l'Onyar a l'alçada de l'Escola Sagrada Família; així com de la renaturalització dels marges de ribera situats aigües avall del passallís mitjançant tècniques de bioenginyeria, havent-se d'executar les obres durant l'hivern.

S'inicia l'expedient de contractació de les obres i aquestes queden desertes, sense cap oferta o empresa licitadora.

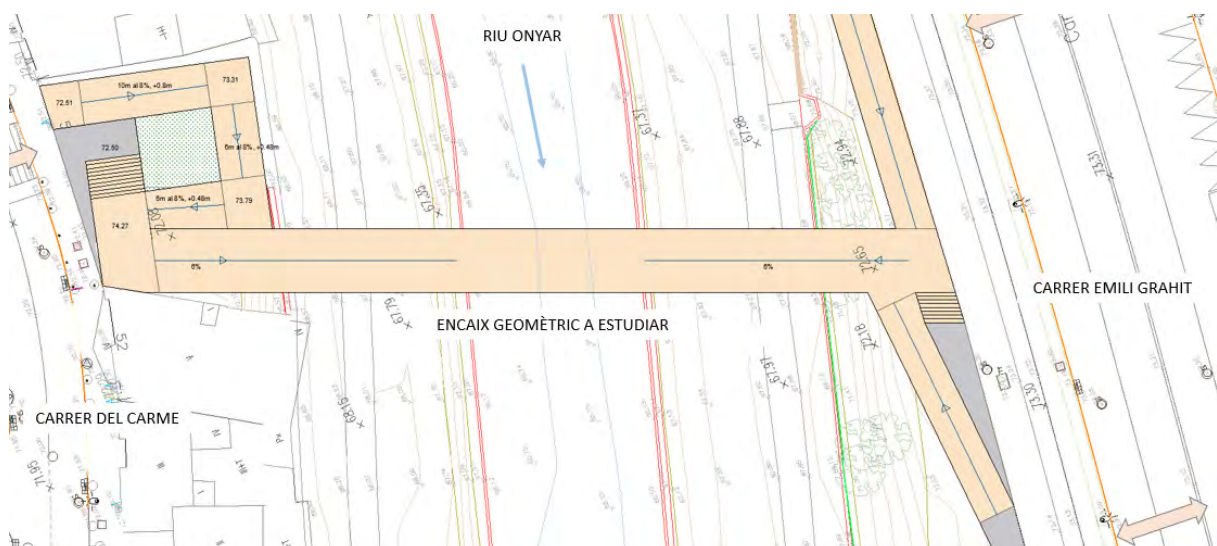


### Fitxa tècnica

<b>Emplaçament</b>	Sector est de la ciutat de Girona, als marges del riu Onyar
<b>Superfície</b>	870 m <sup>2</sup>
<b>Pressupost projecte</b>	84.588,68 €
<b>Estat del projecte</b>	Projecte redactat
<b>Autor del projecte</b>	Servei de Projectes – Guillem Collell Mundet, enginyer de Camins, Canals i Ports
<b>Promotor</b>	Ajuntament de Girona

## Estudis previs pel projecte de la passarel·la del carrer del Carme

S'estan realitzant estudis previs a la redacció del projecte constructiu de la passarel·la del Carrer del Carme: S'ha realitzat un aixecament topogràfic i els estudis hidràulics que estan en procés de revisió per part de l'Agència Catalana de l'Aigua.



### Fitxa tècnica

<b>Emplaçament</b>	Passarel·la del carrer del Carme
<b>Superfície</b>	750 m2
<b>Pressupost projecte</b>	-
<b>Estat del projecte</b>	Estudis previs del projecte
<b>Autor del projecte</b>	Servei de Projectes · Guillem Collel Mundet, enginyer de Camins, Canals i Ports
<b>Promotor</b>	Ajuntament de Girona



## Projecte de rehabilitació i reparació de la pavimentació de diversos carrers de Girona – Pla asfaltatge 2020

El deteriorament dels carrers de la ciutat degut al seu ús i al pas del temps causa l'esgotament de la vida útil dels fermes disposats essent necessària la rehabilitació i reparació periòdica de forma preventiva segons un estudi de les seves patologies. És per aquest motiu que es dóna la necessitat per a la redacció d'un projecte de rehabilitació i reparació de la pavimentació de diversos carrers de la ciutat de Girona.

El pla d'asfaltatge 2020 consisteix en la definició de les obres consistents en el reforç del paviment mitjançant mesclures bituminoses en calent, prèvia demolició del ferm existent, i posterior pintat de les marques vials; i en alguns casos hi ha afectacions a serveis. El projecte es divideix en dues fases constructives: la primera fase respon als carrers que estan en pitjor estat de conservació i que necessiten una reparació a curt termini, prevista per ser executada durant l'any 2021; mentre que la segona fase és previst executar-la l'any 2022 en endavant.



Àmbits d'actuació fase 1: C. Mimosa i Roure, C/ Riera de Mus 1-21, Plaça Reina Sibil·la de Fortià, Passos vianants Devesa, C. Bellpuig, 1-23, C/ de Sant Gregori, Escossells Aparc. Devesa (Pedret), C. Marquès Caldes de Montbui, 1-65, Ctra. Barcelona 119-209, Rambla Xavier Cugat, C. Puigneulós, 1-14, C. Joaquim Vayreda

Àmbits d'actuació fase 2: C/ Font de la Lluna, C/ Plaça Vila de Perpinyà, Avinguda Josep Tarradellas i Joan, C/ Torre de Sant Lluís.

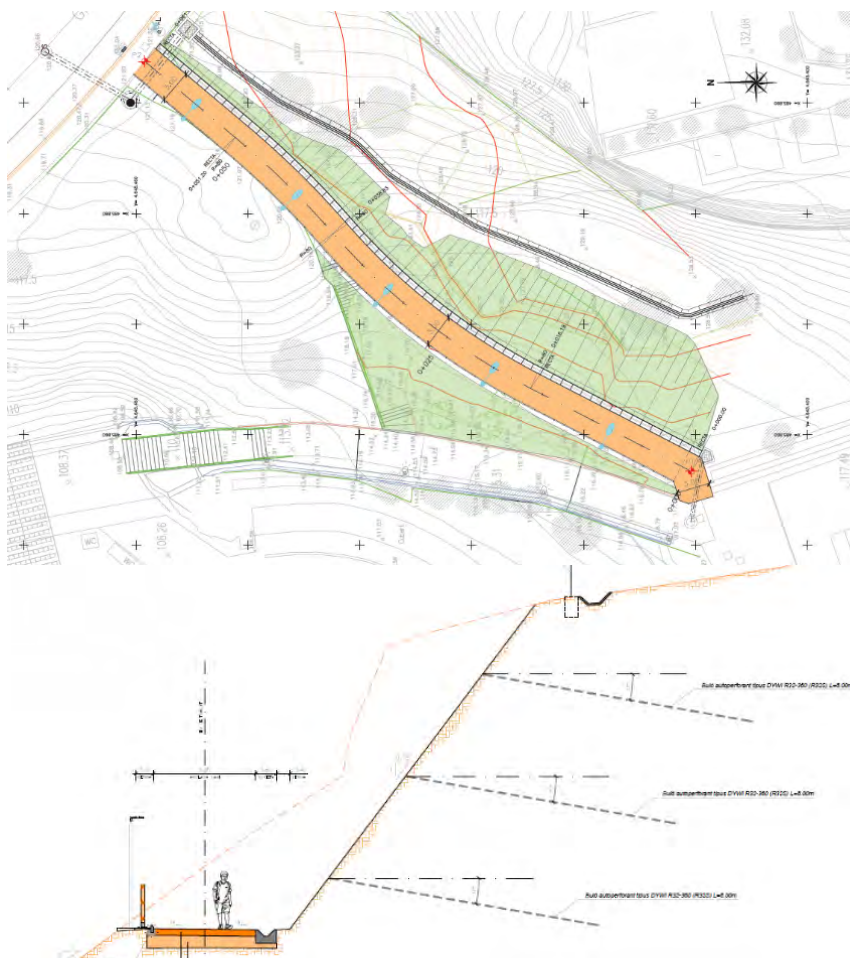
### Fitxa tècnica

<b>Emplaçament</b>	Múltiples àmbits a la Girona ciutat
<b>Superfície</b>	41.895 m <sup>2</sup>
<b>Pressupost projecte</b>	1.212.842,70 €
<b>Estat del projecte</b>	En construcció (fase 1)
<b>Autor del projecte</b>	Xavier Frigola – TECPLAN Servei de Projectes – Guillem Collell Mundet, enginyer de Camins, Canals i Ports
<b>Promotor</b>	Ajuntament de Girona

## Obra d'arranjament i consolidació del talús sud est del camp municipal de Montilivi

S'inicien les obres d'arranjament i consolidació del talús sud-est del camp municipal de Montilivi a Girona. L'actuació consisteix en l'execució de mesures de saneig i preparació del desmunt, així com actuacions de consolidació i estabilització del mateix mitjançant la instal·lació de malles i ancoratges al terreny per evitar futures esllavissades. Les obres també arranjaran i milloraran la mobilitat de vianants i ciclistes entre la zona esportiva i el carrer de la Universitat de Girona mitjançant un camí d'accés.

El talús es va esllavissar degut a fortes pluges l'hivern de l'any 2018-19 i que amb el temps, des del moment de l'esllavissada, està en moviment o evolució.



### Fitxa tècnica

<b>Emplaçament</b>	Talús sud-est del camp municipal de Montilivi
<b>Superfície</b>	1.760,00 m <sup>2</sup>
<b>Pressupost de contracte</b>	221.569,37 €
<b>Pressupost adjudicat</b>	203.843,82 €
<b>Estat del projecte</b>	En construcció
<b>Autor del projecte</b>	Eurogeotècnica, S.A.
<b>Direcció de l'obra</b>	Servei de Projectes · Guillem Collel Mundet, enginyer de Camins, Canals i Ports
<b>Promotor</b>	Ajuntament de Girona

## Obres de connexió del carril bici de Pont Major a Campdorà – Fase II: tram rampa des del Pont de l'Aigua

Les obres consisteixen en la creació d'un nou tram de carril bici des de la cota inferior del Pont de l'Aigua fins a la part superior de la gasolinera de Pont Major seguint les característiques del carril bici ja executat amb anterioritat, essent la fase 1 del projecte. El recorregut fa un gest per esquivar la benzinera reseguint l'escullera existent amb una rampa accessible fins a connectar amb el camí de sortida de Girona, previst a ser executat en una futura fase 3. L'obra es materialitza amb materials tous tipus escullera, grava i paviment de sauló. Una barana d'acer corten acompanya la vora del carril bici a la zona amb més desnivell.



### Fitxa tècnica

<b>Emplaçament</b>	L'àmbit d'intervenció es situa a l'alçada del barri de Pont Major de Girona.
<b>Superfície</b>	Aprox. 3.500 m <sup>2</sup>
<b>Pressupost de contracte</b>	258.352,36 €
<b>Pressupost adjudicat</b>	213.011,53 €
<b>Estat del projecte</b>	Finalitzat
<b>Autor del projecte</b>	Martí Franch, Tècnic agrícola i paisatgista
<b>Direcció de l'obra</b>	Servei de Projectes - Guillem Collel Mundet, enginyer de Camins, Canals i Ports; Clara Jiménez Xiberta, arquitecta i paisatgista municipal; Teia Argelés Pario, arquitecta tècnica municipal.
<b>Promotor</b>	Ajuntament de Girona

Projecte de les obres del mur de protecció dels usos urbans del marge esquerre del Ter, entre el Pont de la Barca i el Pont de França

La zona urbana ubicada al marge esquerre del riu Ter entre els ponts de la Barca i el de França ess troba actualment en zona inundable per a avingudes d'aigua del riu Ter associades a períodes de retorn iguals o superiors als 100 anys.

L'objectiu del projecte és definir i valorar les obres necessàries per a l'execució d'un mur de protecciófront a inundacions de fins a 500 anys amb la finalitat d epoder protegir els usos urbans existents i als que es desenvolupin en el futur en acord als usos urbans establerts en la Modificació Puntual del Text Refós del PGOU.

Amb la finalitat de facilitar l'accés al camí que voreja la llera del riu Ter, el projecte habilita dos accessos des dels dos ponts.



#### Fitxa tècnica

<b>Emplaçament</b>	Marge Esquerra riu Ter entre el Pont de la Barca i el Pont de l'av de França
<b>Superfície</b>	1.440 m2
<b>Pressupost projecte</b>	414.003,27 €
<b>Estat del projecte</b>	Obra iniciada
<b>Autor del projecte</b>	ABM, Serveis d'Enginyeria i Consulting SL Servei de Projectes; Francisca Salom Gayà, arquitecta municipal
<b>Direcció Obra</b>	Servei de Projectes: Guillem Collel Mundet, enginyer de Camins, Canals i Ports municipal; David Freixes Fernández, arquitecte tècnic municipal.
<b>Promotor</b>	Ajuntament de Girona

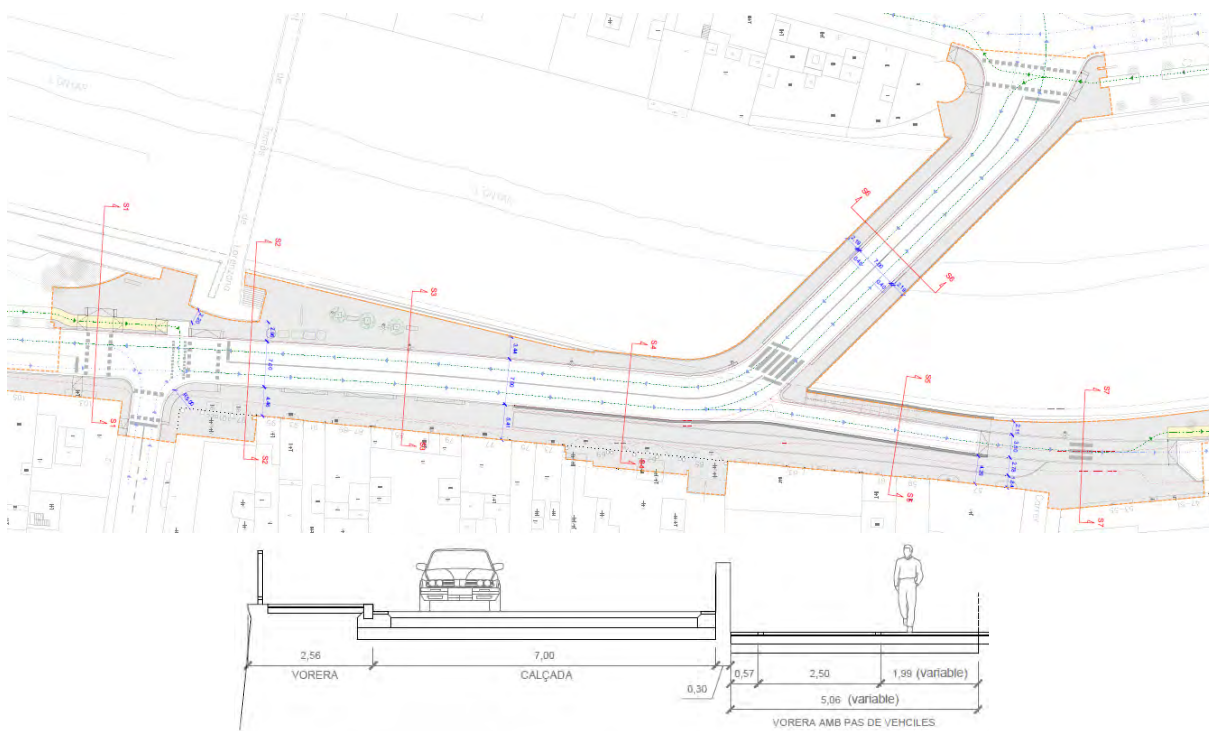
## Reforma del carrer del Carme a l'alçada del Pont de l'Areny

S'estan realitzant estudis previs a la redacció del projecte constructiu de reforma del carrer del Carme a l'alçada del Pont de l'Areny: S'ha realitzat un aixecament topogràfic, els estudis hidràulics que estan en procés de revisió per part de l'Agència Catalana de l'Aigua, i s'han estudiat diferents propostes de mobilitat.

Els veïns de Vista Alegre-Carme reclamen des de fa anys una remodelació del carrer del Carme per millorar-ne la mobilitat general, que disminueixi el trànsit i que es converteixi en un espai de passeig pacificat per als vianants que afavoreixi el comerç de la zona.

La reforma i reurbanització d'aquest tram de carrer comporta un canvi de la morfologia dels murs de contenció de l'accés a l'estrep est del pont de l'Areny així com del canvi de rasants del carrer del Carme i l'adequació dels accessos als edificis existents mitjançant una plataforma única. La reforma suposarà eliminar el tram de calçada del carrer del Carme per convertir-lo en una vorera ampla d'aproximadament cinc metres on només hi passarien a velocitat reduïda els vehicles que tenen aparcament al sector.

El projecte repararà les diferents zones malmeses i uniformitzarà urbanísticament l'àmbit d'intervenció. Tota aquesta intervenció comportarà conseqüentment la reforma de les instal·lacions de serveis afectats, siguin municipals o de companyies. També haurà de resoldre de la millor manera possible la mobilitat de les persones, els vehicles privats i col·lectius, prioritzant sempre el vianant; facilitant els seus recorreguts i assegurant la correcta circulació de les persones amb discapacitat física.



### Fitxa tècnica

**Emplaçament** Carrer del Carme a l'alçada del Pont de l'Areny

**Superfície** 1.760 m<sup>2</sup>

**Estat del projecte** Estudis previs al projecte constructiu

**Autors dels estudis** Servei de Projectes · Clara Jiménez Xiberta, arquitecta i paisatgista municipal; Guillem Collel Mundet, enginyer de Camins, Canals i Ports

**Promotor** Ajuntament de Girona

## Estudi hidràulic del riu Onyar entre l'Escola Sagrada Família i el Pont de l'Areny

Aquest estudi avalua la influència i/o possible afecció que poden provocar les infraestructures, noves o modificades, sobre el comportament del flux de l'aigua sobre els terrenys propers a aquestes infraestructures en cas de crescudes del riu Onyar; així com proposar les mesures d'actuació necessàries que permetin compatibilitzar les característiques bàsiques del seu disseny amb les condicions de risc hidràulic acomplint, com a mínim, amb la secció hidràulica lliure necessària perquè no s'assoleixin sobreelevacions significatives ni afeccions a tercers respecte la situació actual, d'acord amb els requeriments de l'Agència Catalana de l'Aigua,

Aquest estudi hidràulic s'emmarca dins de la iniciativa de portar a terme quatre projectes relacionats amb quatre estructures que interfereixen amb el riu Onyar, dues passarel·les de nova construcció, una rehabilitació estructural d'una passarel·la i una reforma urbana d'un pont existent. Els projectes són:

- Nova passarel·la al sector est.
- Nova passarel·la del carrer del Carme.
- Rehabilitació de la passarel·la de la Font del Rei.
- Reurbanització del Pont de l'Areny.



### Fitxa tècnica

<b>Emplaçament</b>	Riu Onyar, entre l'Escola Sagrada Família i el Pont de l'Areny
<b>Superfície</b>	1.440 m <sup>2</sup>
<b>Pressupost projecte</b>	414.003,27 €
<b>Estat del projecte</b>	Entregat, en revisió tècnica per part de l'Agència Catalana de l'Aigua.
<b>Autor del projecte</b>	ENGISIC, SOLUCIONS I CONSULTING, S.L. Servei de Projectes; Guillem Collel Mundet, enginyer de Camins, Canals i Ports.
<b>Promotor</b>	Ajuntament de Girona

Estudis previs del projecte modificat del projecte de construcció d'un camí ciclable a la zona industrial de Torroella-Nestlé

L'Oficina de Projectes de l'Àrea de Territori, Urbanisme i Activitats està realitzant els estudis previs per a la redacció del projecte constructiu d'un camí ciclable a la zona industrial de Torroella - Nestlé.

El recorregut del camí projectat ressegueix el marge esquerra del riu Ter, connectant els trams de camins per a bicicleta existents; a l'oest amb el camí direcció a Sant Gregori i a nord-est el camí direcció a Girona pel carrer Roberto Bolaño Ávalos; passant pels carrers de Can Benet del Riu i de Can Torroella i pel límit sud de la fàbrica Nestlé, a la coronació del talús natural del marge esquerre del riu Ter.



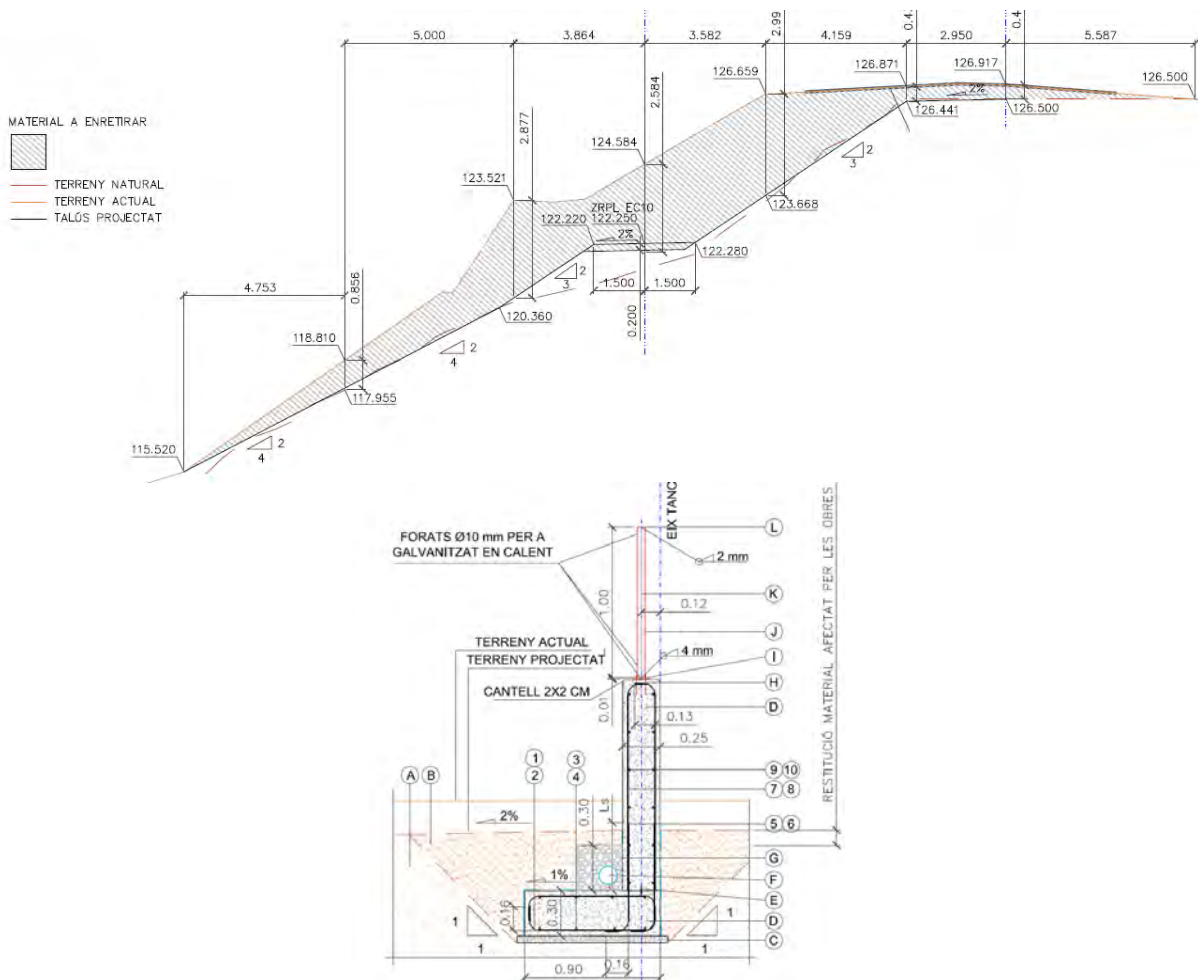
#### Fitxa tècnica

<b>Emplaçament</b>	Zona industrial al Torroella - Nestlé
<b>Superfície</b>	6.142 m <sup>2</sup>
<b>Pressupost projecte</b>	-
<b>Estat del projecte</b>	En fase de redacció
<b>Autor del projecte</b>	Servei de Projectes · Guillem Coller Mundet, enginyer de Camins, Canals i Ports.
<b>Promotor</b>	Ajuntament de Girona

Projecte modificat del projecte constructiu de restitució del terreny natural de la finca núm. 24228 al carrer Torre de Sant Joan.

El present projecte té per objectiu la definició i valoració de les obres necessàries per la restitució del terreny natural de la finca 24228, així com la delimitació de la mateixa mitjançant una tanca.

La situació i l'emplaçament del projecte es situen al Barri de Montjuïc, a la zona nord-est de la ciutat de Girona, al carrer de la Torre de Sant Joan. Concretament, l'emplaçament del projecte s'ubica a cavall de dues zones, una zona de titularitat municipal, que segons el planejament urbanístic respon a un sistema de places, parcs i jardins urbans a mode d'espais lliures i zones verdes; i una zona de titularitat privada, ubicada al final del Carrer de la Torre de Sant Joan, que respon a un ús residencial amb espais oberts tipus ciutat jardí amb parcel·la gran i cases aïllades.



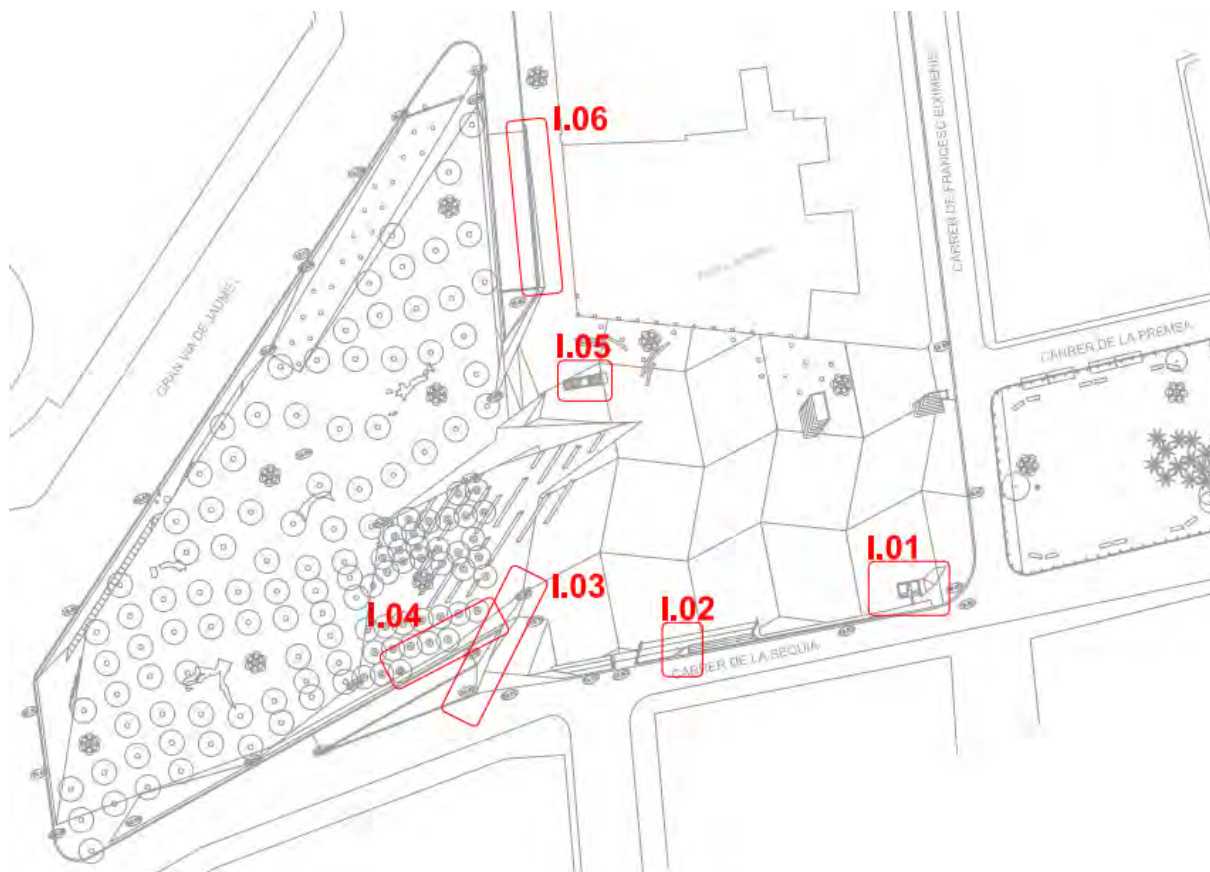
### Fitxa tècnica

<b>Emplaçament</b>	Carrer Torre de Sant Joan, al barri de Montjuïc
<b>Superfície</b>	856 m <sup>2</sup>
<b>Pressupost projecte</b>	118.963,06 €
<b>Estat del projecte</b>	Redactat
<b>Autor del projecte</b>	Servei de Projectes · Guillem Collet Mundet, enginyer de Camins, Canals i Ports.
<b>Promotor</b>	Ajuntament de Girona



## Plaça 1 d'octubre

Es realitza un estudi previ dels elements arquitectònics subjectes de presentar un risc per a les persones a la Plaça 1 d'octubre amb l'objectiu de trobar solucions consensuades i respectuoses.

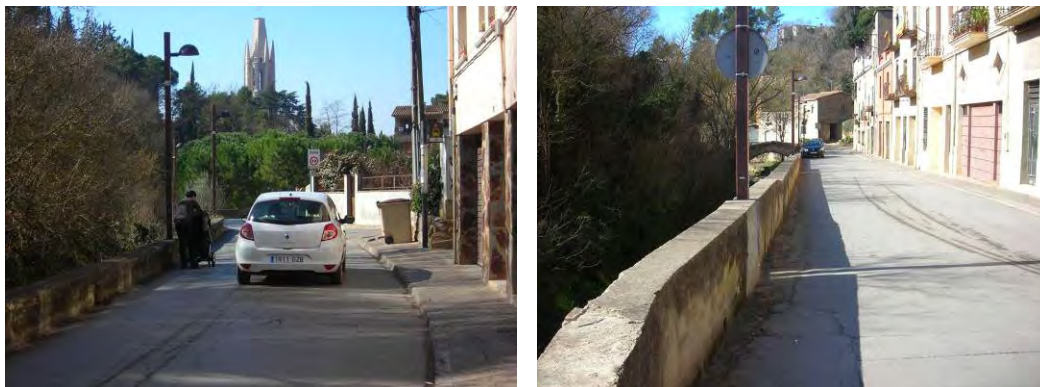


### Fitxa tècnica

<b>Emplaçament</b>	Plaça 1 d'octubre
<b>Superfície total del sector</b>	8.872,18 m <sup>2</sup>
<b>Pressupost projecte</b>	-- €
<b>Estat del projecte</b>	Fase 1 – iniciant procés de licitació
<b>Autor del projecte</b>	Clara Jiménez Xiberta, arquitecta i paisatgista municipal
<b>Promotor</b>	Ajuntament de Girona

## Projecte d'urbanització del carrer de Sant Daniel i entorns del Monestir

Aquest projecte té com a principal objectiu la re-urbanització del carrer de Sant Daniel des de l'àrea de davant dels jardins del doctor Figueras, fins al monestir de Sant Daniel incloent tots els carrers que envolten el monestir, així com el carrer del Segle XVI. Es preveu la renovació i/o instal·lació dels serveis i infraestructures necessàries. Es preveu la seva realització en dues fases d'obra.



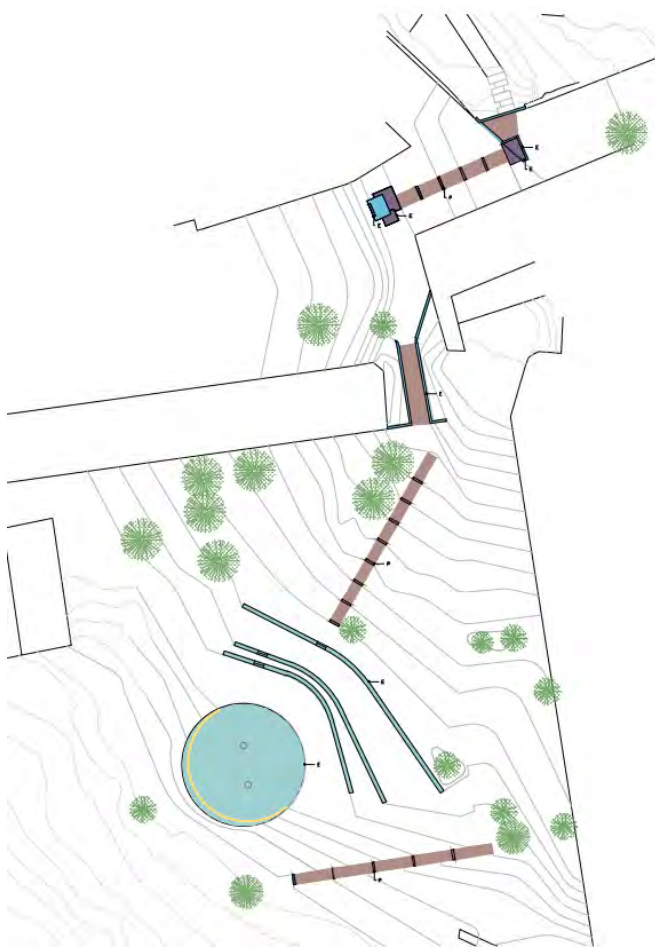
### Fitxa tècnica

<b>Emplaçament</b>	L'àmbit es troba dins la Vall de Sant Daniel. Es tracta del carrer principal d'accés a la vall que la connecta amb Girona. L'actuació es proposa al llarg de tot el carrer des de l'àrea de davant dels jardins del doctor Figueras, fins al monestir de Sant Daniel incloent tots els carrers que el volten, així com el carrer del Segle XVI.
<b>Superfície total del sector</b>	primera fase de l'obra (sub-àmbits 3A i 3B): 3.897,18m2
<b>Pressupost projecte</b>	1.260.290,41 €
<b>Estat del projecte</b>	En redacció
<b>Autor del projecte</b>	Servei de Projectes · Clara Jiménez Xiberta
<b>Promotor</b>	Ajuntament de Girona

## Projecte modificat de condicionament de l'espai de la Cisterna del Castell de Montjuïc com a espai escènic a l'aire lliure i adequació del camí d'accés

El projecte té per objectiu el condicionament de l'espai entorn de la cisterna del Castell de Montjuïc, l'adequació del camí d'accés a l'interior del Castell és molt irregular i no és apte per a molts usuaris, així com la cisterna, que és l'espai més utilitzat del Castell i on es proposarà la seva recuperació per tal de fer un espai escènic a l'aire lliure.

El projecte respon a dos consideracions diferents: D'una banda, ha de proporcionar una infraestructura atractiva i accessible per als esdeveniments culturals i d'oci. Per l'altra, respectar el caràcter històric, els valors i l'ambient especial del lloc.



### Fitxa tècnica

<b>Emplaçament</b>	Castell de Montjuïc
<b>Superfície</b>	Àmbit 1: 1.214,21 m <sup>2</sup> i Àmbit 2 (pati d'armes): 6.254,94 m <sup>2</sup>
<b>Pressupost projecte</b>	257.718,64 € + IVA
<b>Estat del projecte</b>	Iniciat el procés de licitació
<b>Autor del projecte</b>	Sra. Olga Felip Ordis
<b>Promotor</b>	Ajuntament de Girona

## Projecte d'urbanització de la pujada de la Punta del Pi i entorn, fase-2-3-4

El projecte planteja la reformulació del caràcter de l'àmbit d'actuació per la proposta del projecte formulat, incloent en tota la zona la percepció de conformar i dignificar un indret significatiu del barri a través de la configuració de la vialitat i l'espai lliure que l'integra.

Millorar l'espai urbà a través de la seva funcionalitat, connectivitat entre les àrees que el conformen i la qualitat de les mateixes, aspectes tècnics i alhora mitjançant l'actuació regenerar el barri fent possible una major integració amb l'entorn immediat i amb la resta de la ciutat.

Crear un vial de continuïtat, lligam entre diversos espais públics i lligat a la seva singularitat en quant a la configuració física.

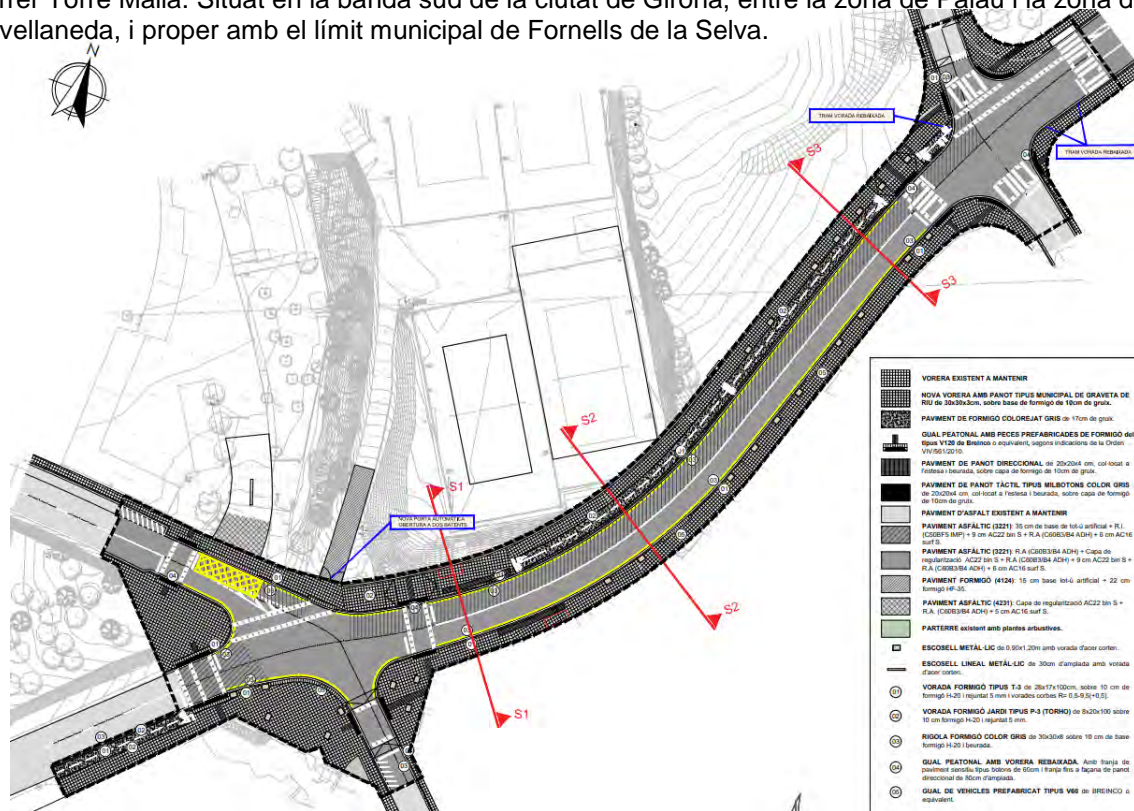


### Fitxa tècnica

<b>Emplaçament</b>	espai comprès entre el carrer de Joan Coromines i Vigneaux / carrer de Joan de Bolós i el carrer d'Ullastret
<b>Superfície</b>	1.885,70 m <sup>2</sup> (fase 2) – 1.029,25 m <sup>2</sup> (fase 3) – 335,06 m <sup>2</sup> (fase 4)
<b>Pressupost projecte</b>	1.058.299,05 €
<b>Estat del projecte</b>	Pendent de supervisió
<b>Autor del projecte</b>	Gar Arquitectes SLP – Joana Argelich Herreras
<b>Promotor</b>	Ajuntament de Girona

## Projecte d'urbanització de la cruïlla formada pels carrers Torre de Malla, Aragó i el camí vell de Fornells

L'àmbit de projecte està situat en el carrer Camí Vell de Fornells, en la cruïlla amb el carrer Aragó i el carrer Torre Malla. Situat en la banda sud de la ciutat de Girona, entre la zona de Palau i la zona de l'Avellaneda, i proper amb el límit municipal de Fornells de la Selva.



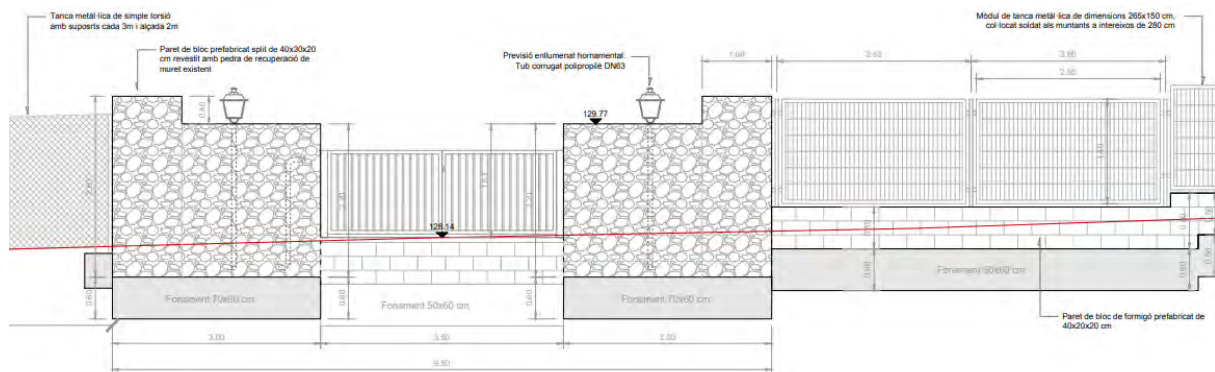
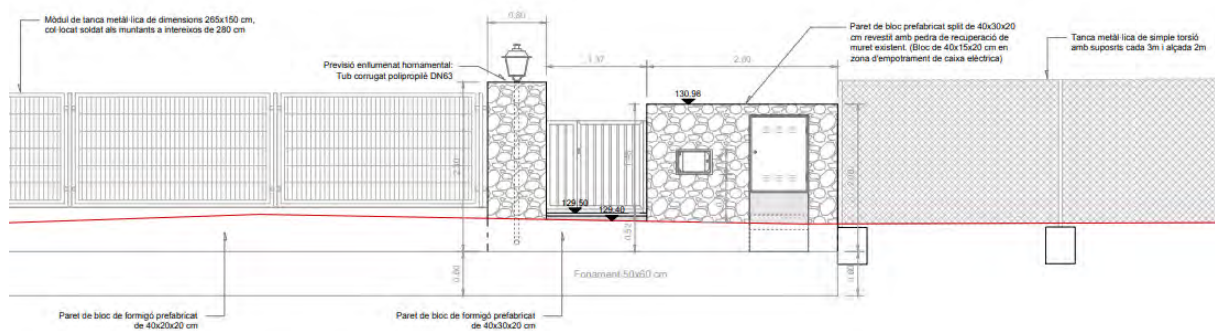
### Fitxa tècnica

<b>Emplaçament</b>	Cruïlla formada pels carrers Torre Malla, Aragó i camí vell de Fornells
<b>Superfície</b>	5.300 m <sup>2</sup> (aprox.)
<b>Pressupost projecte</b>	964.243,70 € + IVA
<b>Estat del projecte</b>	Avantprojecte aprovat. En redacció
<b>Autor del projecte</b>	TECPLAN enginyeria i urbanisme pl – Xavier Frigola Mercader
<b>Promotor</b>	Ajuntament de Girona

## Obres complementàries Carrer Puigsacalm – Construcció tanca

Aquest projecte té com a principal objectiu finalitzar una part de les obres complementàries del Projecte d'Urbanització de Vials de la part residencial del sector universitat Politècnica.

La proposta consisteix en l'execució d'una tanca delimitadora, en l'alineació que està prevista en aquest projecte, recuperant els accessos que hi havia en la finca, per vehicles i vianants.



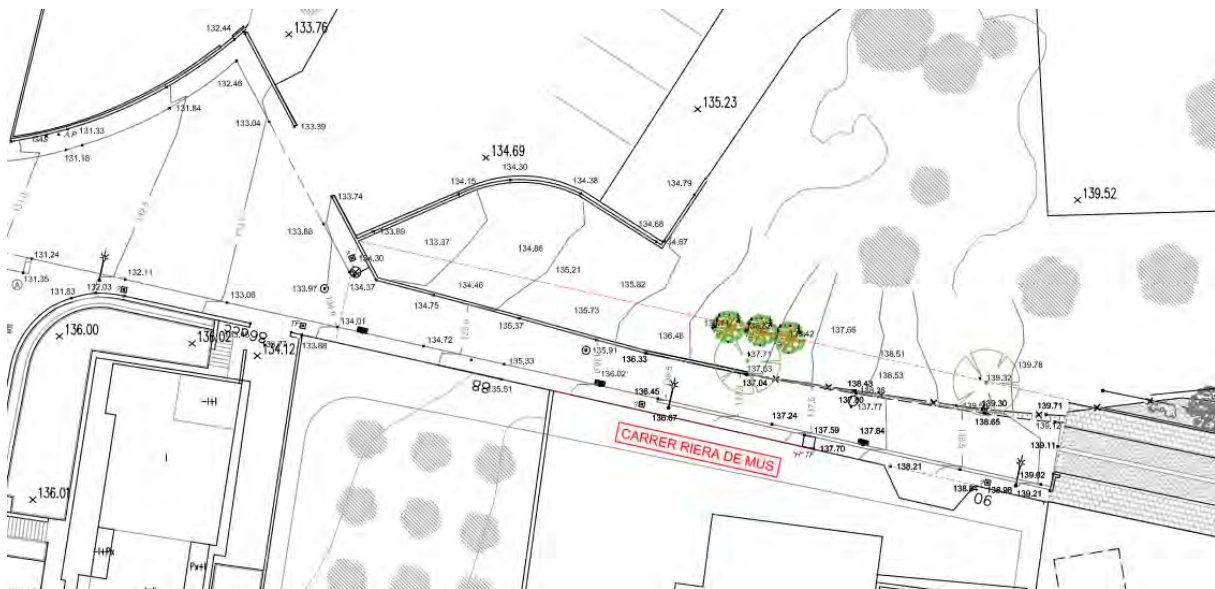
### Fitxa tècnica

<b>Emplaçament</b>	Carrer Puigsacalm
<b>Superfície</b>	1.718,97 m <sup>2</sup>
<b>Pressupost projecte</b>	53.984,08 € iva inclòs
<b>Estat del projecte</b>	Projecte redactat
<b>Autor del projecte</b>	Clara Jiménez Xiberta, arquitecta i paisatgista municipal
<b>Promotor</b>	Ajuntament de Girona

## Obres de reforma del carrer Riera de Mus

L'objecte de l'encàrrec és la urbanització del carrer Riera de Mus just al lliurar amb l'escola les Alzines.

Aquest àmbit forma part de la modificació puntual nº 62 on s'ajunta l'alineació de l'escola Alzines amb la vialitat per tal d'obtenir el terreny necessari per desenvolupar l'ample del vial que toca al carrer.



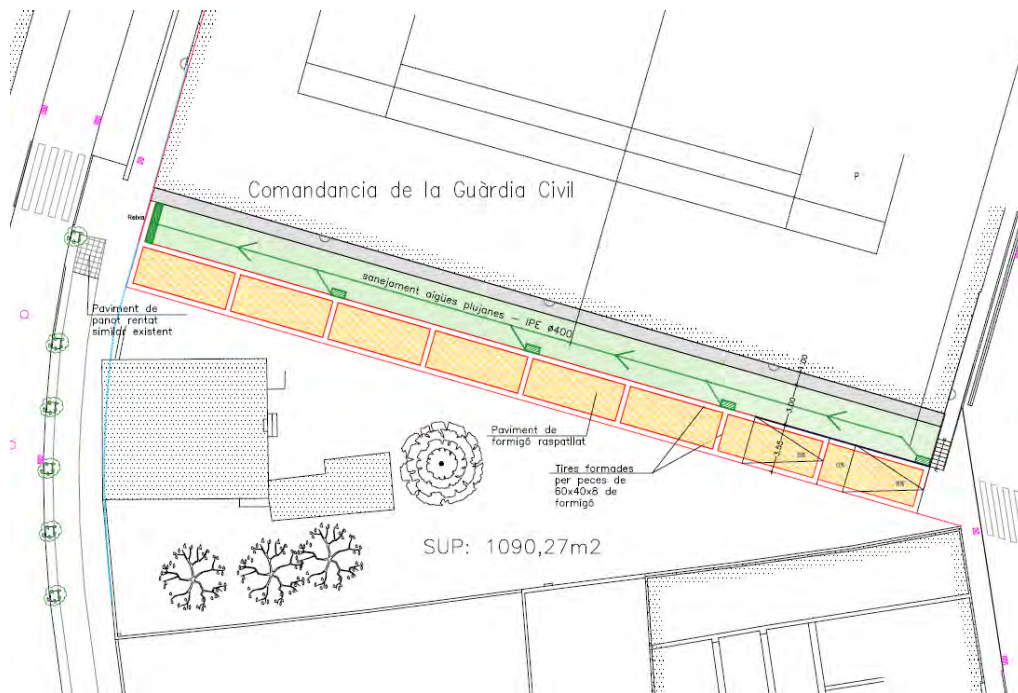
### Fitxa tècnica

<b>Emplaçament</b>	Carrer Riera de Mus
<b>Superfície</b>	-- m2
<b>Pressupost projecte</b>	-- €
<b>Estat del projecte</b>	En redacció
<b>Autor del projecte</b>	Francisca Salom Gayà, arquitecta municipal
<b>Promotor</b>	Ajuntament de Girona

## Projecte d'urbanització de la UA61 Joaquim Ruyra

La zona on s'intervindrà, es projectarà amb les característiques de vialitat per a vianants, amb paviment de formigó. Es proposa enllaçar el carrer Castell de Montsolís amb el carrer de Joaquim Ruyra i Oms amb una rampa del 8%, atesa la diferència de cota existent, i l'escala existent que es repararà completament.

També es proposa ampliar el sanejament de plujanes, amb 4 embornals al final de la zona pavimentada i ampliar la xarxa a tot el carrer.



### Fitxa tècnica

<b>Emplaçament</b>	Carrer Castell de Montsolís
<b>Superfície</b>	455 m <sup>2</sup>
<b>Pressupost projecte</b>	36.561,04 €
<b>Estat del projecte</b>	Projecte redactat
<b>Autor del projecte</b>	Llorenç Valles i Botey
<b>Promotor</b>	Ajuntament de Girona



## Enllumenat públic exterior

Entre les tasques més representatives portades a terme en enllumenat públic exterior a l'Ajuntament de Girona es poden comptar tasques tan diverses com la gestió, coordinació i seguiment d'obres noves o de renovació d'instal·lacions d'enllumenat públic exterior, ja siguin obres pròpiament d'enllumenat o incloses en projectes d'urbanització i obres; el seguiment i control dels plans de manteniment de l'enllumenat i inspeccions periòdiques de les instal·lacions i definició d'actuacions per a complir amb les normatives vigents; la redacció de projectes tècnics d'instal·lacions d'enllumenat públic; el control i revisió de la facturació de consums dels enllumenats; la sol·licitud de subvencions en matèria d'eficiència energètica per instal·lacions d'enllumenat públic; l'assessorament prestat a altres serveis en matèria d'enllumenat o la redacció d'informes tècnics de diversa índole, entre els que es troben donar resposta a avisos, suggeriments i queixes de ciutadans i solucionar els problemes detectats per aquests. També s'atenen visites de proveïdors de components i material d'enllumenat, així com de tècnics que redacten projectes externs que inclouen instal·lacions d'enllumenat públic exterior que s'han de portar a terme al municipi.

Les tasques i actuacions que es porten a terme en enllumenat públic exterior gestionen tot allò relacionat amb el correcte funcionament de les instal·lacions d'enllumenat públic exterior del municipi, en coordinació amb la Brigada d'Enllumenat, que són els que fan el seguiment i manteniment del dia a dia de les instal·lacions (manteniment correctiu).

### Manteniment preventiu i normatiu de les instal·lacions d'enllumenat públic exterior

- Seguiment, planificació, control, proposta d'actuacions i supervisió de les tasques relatives al manteniment preventiu i substitució programada de làmpades. Actualització constant de l'inventari de la xarxa d'enllumenat públic exterior. Treballs de conservació preventiva, manteniment i millora de la xarxa d'enllumenat públic a càrrec de l'empresa adjudicatària (SECE, S.A) - (169.256,02 € anuals). Modificació del contracte per valor de 47.592,15€. Contracte acabat juliol 2021. Nou contracte en redacció.
- Inspeccions tècniques reglamentàries d'instal·lacions d'enllumenat públic exterior: recopilació actes, resolució defectes de les actes no favorables i preparació nous plecs per licitar la Contractació del servei per passar les inspeccions tècniques reglamentàries de les instal·lacions d'enllumenat públic exterior.
- Contractació del servei de legalització de 10 escomeses de la xarxa d'enllumenat públic exterior en funcionament i no inscrites al RITSIC.

### Actuacions, estudis i propostes, per a la millora de la xarxa d'enllumenat públic exterior

- Seguiment de la Redacció del Projecte de renovació de les instal·lacions d'enllumenat públic exterior del Parc de la Devesa. Revisió de les diferents entregues. Preparació de presentacions.
- Revisió, ajustaments i adaptació a nous comentaris del Projecte d'Actuacions a l'enllumenat públic de substitució de lluminàries existents per lluminàries leds a diferents barris del municipi de Girona: 59 actuacions, 2.773 lluminàries. – Aprovació del projecte i preparació del Plec Tècnic i informe de característiques per a la redacció del Plec Administratiu, per a la seva licitació.
- Redacció de la documentació tècnica i plecs per licitar la Contractació del servei per passar les inspeccions tècniques reglamentàries de les instal·lacions d'enllumenat públic exterior (POSA).

- Supervisió i seguiment de la reparació de defectes normatius detectats en inspeccions en diverses escomeses.
- Gestió i seguiment del contracte de subministrament de material de lampisteria i enllumenat a les brigades municipals de l'àrea de Mobilitat i Via Pública – comandes de material segons actuacions estudiades, seguiment de les comandes i gestió de la facturació.
- Estudi, proposta d'instal·lació d'enllumenat públic i revisió de l'estudi lumínic del carrer Narcís Blanch per incloure al "Projecte d'obra de la reforma del tram del carrer d'en Narcís Blanch, entre els carrers del Riu Llierca i del Riu Ser de Girona mitjançant actuacions d'urbanisme tàctic" i revisió del Projecte redactat.
- Estudi i proposta per substituir l'enllumenat actual del carrer Riu Güell 59-69.
- Actualització de la proposta de substitució de lluminàries per millorar la il·luminació dels Jardins de Pablito.
- Estudi i proposta per substituir les lluminàries del carrer Camp d'Or.
- Estudi i proposta de substitució de l'enllumenat actual del carrer Universitat de Montpeller.
- Gestions per donar de baixa l'escomesa QE064 (Ballesteries).
- Gestions per donar d'alta l'escomesa QE432 (Parc de la guingueta de Fontajau)
- Revisió estudi lumínic nova proposta d'enllumenat zona dels Químics.
- Estudi i proposta per millorar la il·luminació del pas entre els Jardins de la infància al Jardins de Fora Muralla.
- Preparació de documentació per a sol·licitud d'estudis lumínics i revisió i ajustament d'aquests fins a tenir proposta d'actuació, per a futur projecte de substitució de lluminàries existents per lluminàries de tecnologia led, de diferents escomeses en l'àmbit del municipi de Girona.
- Gestions de smart-city, reunions i formació per a la implementació de la telegestió en la xarxa d'enllumenat públic exterior municipal, junt a la UMAT.

### **Actuacions d'enllumenat (instal·lació per part de la Brigada municipal d'enllumenat)**

Les següents actuacions executades durant l'any 2021, han sigut estudiades des del servei de projectes i obres – secció espai públic – enllumenat públic exterior, per tal de millorar la xarxa d'enllumenat públic exterior, i executant-se la instal·lació per la Brigada municipal d'enllumenat.

- Subministrament d'un quadre complet d'enllumenat públic exterior per a ésser instal·lat a la zona de Fontajau, al parc de la Guingueta de Fontajau.
- Instal·lació de noves lluminàries per millorar la il·luminació de la vorera de l'Avinguda 20 de Juny.
- Instal·lació de nous punts de llum a l'aparcament de l'escola Balandrau.
- Renovació de les lluminàries del la Ronda Pedret, QE010.
- Substitució dels aplics trencats empotrats de la passera de Fontajau.

- Instal·lació de noves lluminàries de tecnologia led al camí de la Garita, al disseminat de Fontajau, per prevenir problemes a l'escomesa.
- Instal·lació de noves lluminàries de tecnologia led al carrer Figuerola, entre els carrers Ramon Folch i Bonastruch de Porta, amb tecnologia Smart-city per proves de telegestió de la instal·lació.
- Instal·lació de noves lluminàries per millorar la il·luminació de la vorera del carrer Rajolers.
- Instal·lació de noves lluminàries per millorar la il·luminació de la vorera de l'escomesa QE405 a la ctra. Sant Gregori.
- Instal·lació de noves lluminàries per millorar la il·luminació del Passeig Forà Muralla.
- Instal·lació de noves lluminàries a un tram del carrer Narcís Monturiol.
- Instal·lació de nous projectors per millorar la il·luminació de la rotonda de Barcelona i de la rotonda de Santa Coloma de Farners.
- Instal·lació de nous projectors per millor la il·luminació de l'aparcament del pavelló de Palau.

#### **Estudis i propostes d'enllumenat confeccionats per incloure en propostes d'actuacions de Pressupostos Participats**

Les següents actuacions han sigut estudiades des del servei de projectes i obres – secció espai públic – enllumenat públic exterior, per a incloure-les en projectes o actuacions redactats per altres serveis municipals: pressupostos participats, mobilitat, urbanisme, UMAT, etc.

- Proposta lumínica per a millorar la il·luminació de la vorera del carrer Cardenal Mendoza.
- Propostes lumíniques per a millorar la il·luminació del Pont de Pedret.

Revisió i seguiment d'actuacions en l'enllumenat públic exterior, inclosos en projectes d'urbanització

#### **Instal·lacions d'enllumenat incloses en projectes d'obres i d'urbanització, gestionades per l'Ajuntament de Girona**

Actuacions	Expedient
Revisió de la instal·lació d'enllumenat inclosa en el Projecte d'obra de la reforma del tram del carrer d'en Narcís Blanch, entre els carrers del Riu Llierca i del Riu Ser de Girona mitjançant actuacions d'urbanisme tàctic"	2021027995
Revisió de la instal·lació d'enllumenat inclosa en el Projecte de la construcció d'un carril bicicleta a l'Avinguda Lluís Pericot i altres mesures proposades a l'estudi de Camí Escolar de l'Escola Pla de Girona	2021009132 2021018334
Recepció de la nova instal·lació d'enllumenat inclosa en el Projecte d'urbanització del PA-78 Palau (zona novavenda).	2016027207
Recepció de la nova instal·lació d'enllumenat de les escales que connecten l'aparcament exterior de l'establiment comercial Esclat amb la zona d'aparcament públic del Camp de la Coma.	2017047411

## Supervisió de projectes amb instal·lació d'enllumenat incloses en projectes d'obres i d'urbanització externs

Actuacions	Expedient
Supervisió, revisió i informe de consideracions del projecte de renovació de les instal·lacions d'enllumenat públic exterior del Parc de la Devesa, versió REV01, REV02 i REV03.	2020014150
Revisió i informe de consideracions de la instal·lació d'enllumenat inclosa en el Projecte d'obra de la reforma del tram del carrer d'en Narcís Blanch, entre els carrers del Riu Llierca i del Riu Ser de Girona mitjançant actuacions d'urbanisme tàctic"	2021027995
Revisió i informe de consideracions de la instal·lació d'enllumenat inclosa en el Projecte d'Urbanització de la pujada al carrer Punta del Pi i entorn – fases 2,3 i 4	2020041524
Revisió i informe de consideracions de la instal·lació d'enllumenat inclosa en el Projecte de la construcció d'un carril bicicleta a l'Avinguda Lluís Pericot i altres mesures proposades a l'estudi de Camí Escolar de l'Escola Pla de Girona	2021009132 2021018334
Revisió i informe de consideracions de la instal·lació d'enllumenat exterior contemplada en el projecte de construcció d'urbanització de la Plaça Salvador Dalí	
Revisió i informe de consideracions de la instal·lació d'enllumenat públic exterior contemplada en el projecte de skatepark al parc Mas Masó.	2019029722
Revisió dels estudis lumínics inclosos en el projecte d'urbanització del voltant de la nova Clínica Girona	2017041718
Revisió i informe de consideracions en relació a la xarxa d'enllumenat públic exterior present a l'àmbit del projecte d'urbanització UA 61 Joaquim Ruyra, signat en data 08.02.2021.	2021035796
Informe de condicions de la instal·lació d'enllumenat exterior relatiu a la cessió d'ús dels espais exteriors de l'església parroquial de Sant Miquel de Palau Sacosta a l'Ajuntament de Girona per part del Bisbat de Girona.	2021035796

Informes tècnics, informacions, avisos i suggeriments i peticions TIC a través del Portal del Treballador

Redacció d'informes tècnics de diversa índole, entre els quals destaquen els relacionats amb comunicacions d'aspectes tècnics per a una gestió òptima de l'enllumenat i les respostes a avisos i suggeriments rebuts de ciutadans, dels quals, en alguns casos és requerida visita en horari nocturn mentre l'enllumenat públic està en funcionament.

També s'han redactat informes de reclamacions patrimonials per ciutadans en relació a l'enllumenat públic exterior (exp 2020028360, exp 202002836)

A partir de peticions TIC i d'avisos i suggeriments ciutadans rebuts, s'han estudiat les diferents propostes i queixes i, junt a la Brigada Municipal d'Enllumenat, s'han pres decisions que en alguns casos han derivat en actuacions a la via pública, com instal·lació de projectors o llumeneres per reforçar l'enllumenat de diversos punts del municipi, principalment en parcs infantils i voreres, o avisos diversos a brigades o a l'empresa de manteniment preventiu de llums trencats i bombetes foses.

## Estudi de la facturació de consums

Control i revisió de les factures de consums dels subministraments d'enllumenat públic.

### Facturació del consum d'energia elèctrica de les 276 escomeses d'enllumenat públic exterior

Tipus	Import
Facturació Endesa Energia SAU i Endesa Energia XXI: 3.078 factures revisades. 21 paquets de facturació.	1.296.768,63 €
Facturació Endesa Energia Energia (MT): 8 factures revisades	37.563,68 €
Facturació Iberdrola (MT): factures revisades	19.534,07 €

Gestions amb les comercialitzadores i reclamació de refacturacions i/o abonaments en cas de detecció d'errors o dubtes en les factures rebudes.

Auditoria interna periòdica dels enllumenats i presa de decisions d'actuacions per al correcte manteniment de les instal·lacions d'enllumenat públic.

- Regulació encesa/apagada dels quadres elèctrics via-ràdio per estalvi i eficiència energètica i econòmica.
- Ajustament de les potències contractades segons les potències instal·lades i consums a cada subministrament.
- Estudi d'hores d'encesa mensuals dels quadres d'enllumenat.
- Seguiment de les incidències detectades i de la sol·licitud a la comercialitzadora d'inspecció.

### Altres

- Atenció personal mitjançant videoconferència - visites comercials: mitjana de 5-6 mensuals.
- Atenció personal mitjançant videoconferència - tècnics d'empreses amb contractes adjudicats
- Atenció personal mitjançant videoconferència a empreses instal·ladores o projectistes.

## 2.3.4. Secció de gestió d'equipaments i obres

Les funcions de la Secció de gestió d'equipaments i obres de l'àrea d'Urbanisme i Activitats són, principalment, les que a continuació es detallen.

En primer lloc, s'encarrega de la redacció de la documentació tècnica, ja sigui gràfica com descriptiva, de pràcticament la totalitat de les obres menors i subministraments, en relació a obres en curs, que realitza la subàrea d'Urbanisme, tan d'actuacions a l'espai públic com a equipaments municipals.

En segon lloc, i lligat al punt anterior, s'encarrega de la gestió d'obres que s'han redactat des de l'oficina i, en ocasions, d'altres de redacció externa. Aquesta gestió d'obres inclou, a grans trets, el seguiment econòmic i temporal, la direcció d'obres i la coordinació de seguretat i salut.

En tercer lloc, es realitza la gestió, coordinació i supervisió tècnica dels programes i actuacions de manteniment de la totalitat dels equipaments municipals.

Finalment, es redacten els projectes, que recauen a Urbanisme, de les actuacions que són objecte de procés participatiu als barris en el marc dels Pressupostos Participats. L'any 2020 i 2021 no s'ha realitzat el programa de Pressupostos participats als barris, per tant, no s'han sumat més projectes al llistat a realitzar per l'oficina. Malgrat això, quedaven projectes pendents d'executar-se.

## Actuacions generals

### Obres menors

Projecte / Contractació	Expedient	Data adjudicació	Pressupost Adjudicació
Obres de finalització obres Can Primi: acabats de despatxos			
	2020039800	14.01.2021	5.480,10 €
Obres d'un vial d'accés a l'aparcament darrera del local social del barri de Torre Gironella			
	2021007797	29.03.2021	36.110,00 €
Obres de treballs de pintura interior de les escales de l'Escola Annexa - Joan Puigbert de Girona			
	2021006837	22.04.2021	17.578,76 €
Obres dels treballs de pintura de la façana c/ de la Maçana escola Santa Eugènia de Girona			
	2021010553	28.04.2021	35.145,22 €
Obres d'arranjament de la vorera entre el carrer Mas Figueres i Creu de Palau al barri de Palau-Sacosta - Avellaneda - Mas Xirgu			
	2021008870	13.05.2021	16.032,06 €
Obres de pavimentació, tancament i il·luminació d'un cobert a la C-255 km 2, Campdorà, Girona			
	2021016674	17.06.2021	17.890,32 €
Obres dels treballs de substitució obertures col·legi Verd de Girona, façana carrer Joan Maragall 1r pis, 2n pis i escala interior			
	2021022214	15.07.2021	39.202,25 €
Obres dels treballs de millora de revestiments interiors dels espais comuns de l'Escola Eiximenis de Girona			
	2021026585	22.07.2021	38.275,49 €
Obres de millora de l'escola bressol Cavall Fort - separata 1 (reforma canviador que dona servei a dues aules)			
	2021025870	22.07.2021	28.532,95 €
Obres dels treballs de millora dels revestiments interiors de l'escola Verd de Girona			
	2021025809	22.07.2021	39.900,00 €
Obres d'ampliació de l'aparcament darrera del local social del barri de Torre Gironella			
	2021023210	22.07.2021	15.775,10 €
Obres dels treballs de millora de l'evacuació d'aigües pluvials de l'escola bressol El Tren i escola Àgora de Girona			
	2021024276	27.07.2021	38.696,93 €
	<b>TOTAL OBRES</b>	<b>328.619,18 €</b>	

### Serveis gestionats des de l'Oficina

Assumpte	Expedient	Data adjudicació	Pressupost Adjudicació
Contractació dels serveis per la subscripció de 16 llicències al banc de dades BEDEC 2021 de l'ITEC (Institut de Tecnologia de la Construcció de Catalunya) pels serveis tècnics d'Urbanisme i Activitats, Mobilitat i Via Pública, Sostenibilitat, Esports i l'Oficina Municipal d'Habitatge	2021007073	04.05.2021	3.120,00 €
Contractació dels serveis de redacció del projecte per a enderroc i consolidació als accessos dels habitatges del c/ Sant Joan Bosco, 38	2021010557	22.04.2021	8.085,00 €
Contractació dels serveis de redacció del projecte de substitució de les obertures dels col·legis Dalmau Carles i Taià	2021016054	01.06.2021	4.500,00 €
<b>Total</b>			<b>15.705 €</b>

\*Els imports no inclouen l'IVA

### Projectes contractació PROCEDIMENT OBERT SIMPLIFICAT ABREUJAT gestionats des de l'Oficina.

Assumpte	Expedient	Data d'adjudicació	Import IVA exclòs
Contractació de les obres de reforma de la coberta i substitució de la instal·lació de climatització de la biblioteca Just M. Casero de Pont Major	2020028324	14.01.2021	47.893,75€
Contractació de les obres del projecte de rehabilitació de la pista esportiva de Sant Daniel.	2021007363	06.07.2021	44.086,84€
	TOTAL POSA	91.980,59 €	

## Redacció de Plecs i seguiment de contractes externs

### REDACCIÓ PLECS

Manteniment antena col·lectiva Onyar (contracte finalitzat)

Manteniment normatiu baixa tensió (nova contractació)

## SEGUIMENT CONTRACTES EXTERNS

### Manteniment cobertes i altres sistemes de drenatge pluvial

#### Preventiu

##### Correctiu programat

Correctiu cu16 nau cultura Pont Major

Correctiu cu01 altell teatre

Correctiu ES03 C.F Germans Sàbat

Actuació Museu d'història-Arxiu Històric

Netejes extra a equipaments

IV C.F Germans Sàbat

IV Museu d'història-Arxiu Històric

Cementiri vell municipal de Girona

Reparació ràfec ateneu Eugenienc

##### Correctiu no programat

Correctiu es09 pavelló de Palau

Correctiu es11 actuació urgència pavelló Fontajau

Actuació Escola Migdia infantil

Reparacions filtracions bar Cf Torres de Palau

ES09 pavelló Palau reparació coberta sobre passadís 2

Reparació filtracions Teatre Municipal

Reparació exutoris pavelló Montfalgars

Reparació filtracions piscina Can Gibert

Manteniment agrupat clima i calefacció (2017043844)

Manteniment agrupat edifici consistorial (2018045265)

Manteniment agrupat alarmes intrusió (2018031405)

Manteniment agrupat centres de transformació (2019017540)



Manteniment agrupat aparells elevadors (2019024512)

## INSTAL·LACIONS

Climatització despatx cultura Mas Abella

## Seguiments d'obres

Projecte d'urbanització del Polígon d'Actuació Urbanística 116: carrer de Barcelona - Clínica Girona

El present projecte defineix la urbanització de les 3 àrees discontinues que s'executaran en dues fases diferenciades en el temps:

### Fase 1

El subàmbit "a" correspon a la part majoritària de l'actuació que inclou la urbanització de la zona del carrer Barcelona i la plaça pública situada a cavall entre els polígons 116 i 117. D'aquesta manera es projecta una solució unitària i concordant per ambdós polígons però de manera que al pressupost del projecte que es presenta només s'inclou la superfície que correspon a l'àmbit del polígon 116. En el document presentat s'hi s'inclou també el corresponent projecte d'enderrocs de les edificacions existents en aquest àmbit.



El subàmbit "b" corresponent al tractament del Bosc de la Avellaneda.

### Fase 2

El subàmbit "c" corresponent al solar del carrer de Joan Maragall on actualment hi ha la seu de la Clínica Girona, si bé té l'obligació establerta per la modificació de realitzar unes obres corresponents a l'ampliació de la vorera, aquestes obres no es podran executar fins que la Clínica s'hagi instal·lat a la nova seu i s'hagi fet l'enderroc i com a mínim feta l'estructura de la nova edificació de la finca de Joan Maragall.

## Fitxa tècnica

### Emplaçament

La delimitació del polígon d'actuació urbanística PAU 116 (BAC), té caràcter discontinu conformat per tres subàmbits; l'anomenat "a" correspon a la part sud de l'anterior PMU 13 C/Barcelona que té una superfície de 25.813 m<sup>2</sup>, l'anomenat "b" correspon al parc de la Avellaneda que té una superfície de 19.214 m<sup>2</sup> i, finalment, l'anomenat

"c" correspon al solar del C/Joan Maragall i que té una superfície de 1.702 m2.

<b>Superfície</b>	46.729 m2
<b>Pressupost (IVA inclòs)</b>	Fase 1: 5.564.877,19 € (àmbits a i b) + 245.144,11 € (obres d'enderroc) Fase 2: 168.118,61 € (àmbit c)
<b>Estat del projecte</b>	Obra en procés
<b>Autor del projecte</b>	Jordi Font, Arquitecte
<b>Representant municipal del seguiment de les obres</b>	David Freixes, arquitecte tècnic municipal
<b>Promotor</b>	Ajuntament de Girona

Projecte d'urbanització àmbit del PMU 106 entorn del Centre Comercial El Corte Inglés i l'encreuament del carrer de Barcelona amb el carrer de Martí Sureda

L'objecte del projecte és la definició a nivell constructiu dels treballs d'urbanització necessaris per llur desenvolupament del PMU de la regulació de la composició volumètrica de l'equipament comercial del carrer Barcelona 106.



#### Fitxa tècnica

<b>Emplaçament</b>	Carrer Barcelona, 106 entre c. Antoni Gaudí, c Martí Sureda i c. Bru Xiberta
<b>Superfície</b>	11.577,80 m <sup>2</sup>
<b>Pressupost projecte</b>	3.433.813,83 €
<b>Estat del projecte</b>	Obra en procés
<b>Seguiment del projecte</b>	David Freixes, arquitecte tècnic municipal
<b>Autor del projecte</b>	Roberto Suso i David Ramos, arquitectes
<b>Promotor</b>	El Corte Inglés S.A.

## TCQi

Des del Servei s'ha considerat necessari també disposar d'un instrument de gestió que permeti el seguiment del control de les inversions. En aquest sentit, s'ha apostat per la creació i el desenvolupament d'una aplicació que compta amb el finançament de la Generalitat de Catalunya a través d'Infraestructures.cat, Ajuntament de Barcelona a través de Bimsa, Ajuntament de Girona, Diputació de Barcelona, Diputació de Lleida, Diputació de Girona i Àrea Metropolitana de Barcelona.

Aquesta nova aplicació informàtica, basada en la metodologia TCQ2000, incorpora els avantatges i les millores que aporten les TIC (entorn internet, plataformes gràfiques), que permeten treballar al núvol en un espai virtual des de qualsevol suport, amb la corresponent actualització del programari i l'emmagatzematge. El fet de ser una eina virtual permet l'accés a la documentació i la gestió de l'obra en tot moment, fent possible, entre altres prestacions, emetre certificacions des de la pròpia obra. Al mateix temps, aquesta eina va més enllà del control i gestió en fase d'obra, incorporant i relacionant els mòduls d'aquesta fase amb d'altres pròpies de l'explotació posterior.

Per tant, l'aplicació TCQi es presenta com una eina per gestionar conjuntament i de forma integrada les dades tècniques, econòmiques i temporals que intervenen en el procés d'una obra i la seva posterior explotació mitjançant diferents mòduls, els quals es poden emprar, si convé, de forma independent.

Dos tècnics del servei han format part de la Comissió Tècnica per el desenvolupament d'aquesta aplicació, assistint i prenent part activament a les sessions periòdiques de treball.

Al llarg d'aquest 2021, s'han donat d'alta al programa, diferents contractes de manteniment vigents a l'Ajuntament de Girona, per tal de gestionar-los directament a través seu, havent realitzat:

- Inventariat dels diferents elements a mantenir, que conformen cadascun dels contractes
- Control i supervisió dels elements inventariats a través de les empreses de manteniment
- Alta i desenvolupament dels contractes en vigor. Control d'accés i permisos
- Control d'accés i permisos
- Edició dels fluxes, per a cada contracte, de forma específica
- Llistats de manteniment preventiu i correctiu
- Gestió de sol·licituds, ordres de manteniment i ordres de treball dels diferents contractes
- Control i supervisió de les actuacions preventives i correctives realitzades
- Control de la documentació tècnica adjunta, justificativa de les actuacions

## Manteniment d'instal·lacions d'equipaments municipals

### Licitacions de manteniment

Preparació del P.C.T. i altra documentació necessària per a la contractació del manteniment normatiu de baixa tensió dels equipaments municipals.

Preparació del P.C.T. i altra documentació necessària per a la contractació del manteniment de l'antena de l'Onyar.

## Gestió i seguiment tècnic de contractes de manteniment

- Fiscalització, seguiment tècnic i control de costos dels diferents contractes de manteniment de les instal·lacions dels equipaments municipals, amb especial dedicació a:
- Contracte mixt del servei de manteniment integral de l'edifici consistorial.
- Contracte mixt del servei de manteniment preventiu, normatiu i correctiu, dels sistemes de climatització i instal·lacions d'ACS d'equipaments en edificis municipals (Lot 1, Lot 2 i Lot 3).
- Contractació mixta del servei del manteniment, la recepció d'avisos i l'assistència en les alarmes d'intrusió dels edificis municipals
- Contracte mixt del servei de manteniment d'aparells elevadors dels equipaments municipals.
- Contracte mixt del servei de manteniment de les instal·lacions de protecció contra incendis dels equipaments municipals.
- Contracte mixt del servei de manteniment dels tres centres de transformació i mesura situats al museu del cinema, a la central del molí i al mercat del Lleó.
- Servei de manteniment de les antenes col·lectives de les cases de l'Onyar.

## Projectes

Projecte / Contractació	Expedient	Pressupost Projecte	Pressupost Adjudicació
Contractació mixta del servei de manteniment de les instal·lacions de protecció contra incendis dels equipaments municipals.	2017019976	152.831,37 €	115.690,42 €
Contracte mixt del servei de manteniment preventiu, normatiu i correctiu, dels sistemes de climatització i instal·lacions d'ACS d'equipaments en edificis municipals (Lot 1)	2017043844	112.439,24 €	85.945,38 €
Contracte mixt del servei de manteniment preventiu, normatiu i correctiu, dels sistemes de climatització i instal·lacions d'ACS d'equipaments en edificis municipals (Lot 2)	2017043844	115.918,00 €	91.661,83 €
Contracte mixt del servei de manteniment preventiu, normatiu i correctiu, dels sistemes de climatització i instal·lacions d'ACS d'equipaments en edificis municipals (Lot 3)	2017043844	146.337,40 €	113.413,45 €
Contractació mixta del servei del manteniment de les instal·lacions i sistemes tècnics instal·lats en les oficines municipals de la plaça del Vi i c/ Ciutadans, així com del subministrament de recanvis d'aquest manteniment	2018045265	163.350,00 €	160.828,59 €
Contractació mixta del servei del manteniment, la recepció d'avisos i l'assistència en les alarmes d'intrusió dels edificis municipals, així com del subministrament dels recanvis de manteniment	2018031405	99.704,00 €	71.162,52 €
Contractació mixta del servei de manteniment de l'antena col·lectiva de les cases de l'Onyar, així com dels subministraments de recanvis de manteniment	2019012451	14.999,98 €	13.691,89€
Contractació mixta dels serveis de manteniment dels tres centres de transformació i mesura situats al museu del cinema, a la central del molí i al mercat del Lleó, així com el subministrament de recanvis del manteniment.	2019017540	15.730,00 €	13.631,86€

---

Contractació mixta del servei de manteniment dels aparells elevadors municipals de l'Ajuntament de Girona	2019024512	127.727,60 €	107.242,76 €
---	------------	--------------	--------------

---

## Suport tècnic

Des de l'Àrea d'Urbanisme, es dona suport d'assessorament tècnic, així com per a la redacció de documentació relacionada amb processos de licitació d'altres àrees, tals com:

- Redacció de la memòria valorada per la modificació de la instal·lació elèctrica per a l'ampliació de potència a la Guingueta de Fontajau.
- Redacció de la memòria valorada de la instal·lació de calefacció per a la reforma de la capella de Santa Llúcia.
- Supervisió dels projectes de les instal·lacions fotovoltaiques del Mercat del Lleó, Piscina de Palau, Piscina de Can Gibert, Pavelló de Vilarroja i Escola de Font de la Pòlvora.
- Redacció de l'annex de manteniment per a la licitació de l'obra de les instal·lacions fotovoltaiques del Mercat del Lleó, Piscina de Palau, Piscina de Can Gibert, Pavelló de Vilarroja i Escola de Font de la Pòlvora.
- Col·laboració tècnica a la direcció d'obra de l'adequació de xarxa MT i BT que donarà servei a l'edifici Cinema Modern, Teatre Municipal, aparcament Plaça Pallol i l'Edifici Consistorial de Girona.
- Suport tècnic posada en funcionament de les instal·lacions de l'equipament renovat situat a l'antic Cinema Modern.
- Suport tècnic per a realitzar les escomeses elèctriques de Domeny i la Copa durant les Fires.
- Informes de sostenibilitat i estabilitat pressupostària de diferents projectes redactats des del propi servei.

## Intervencions de manteniment

- Gestió, coordinació i supervisió tècnica de les actuacions de manteniment preventiu i correctiu sobre les instal·lacions dels diferents equipaments municipals.
- Resolució 145 peticions via portal del treball. Gairebé un 50% de peticions resoltes menys que l'any anterior. Aquest fet es deu a l'entrada en funcionament del programa de gestió de manteniment TCQi, ja que mitjançant aquest ja es gestionen les peticions dels contractes de manteniment més importants.
- Realització d'informes tècnics per a l'aprovació de factures de material de manteniment.

A l'Edifici Consistorial s'han portat a terme:

- 278 intervencions correctives (en la línia de l'any anterior)
- 1.915 intervencions preventives (reducció d'un 16%)

Altres equipaments municipals

- Manteniment de les instal·lacions de calefacció, climatització i aigua calenta sanitària. Durant l'any 2021 s'han portat a terme 935 intervencions preventives i 473 intervencions correctives.

- Manteniment de les instal·lacions contraincendis: Durant l'any 2021 s'han portat a terme 109 intervencions preventives i intervencions correctives.
- Manteniment dels ascensors: Durant l'any 2021 s'han portat a terme 580 intervencions de manteniment normatiu i 27 intervencions correctives.
- Manteniment d'alarmes anti-intrusió: Durant l'any 2021 s'han portat a terme 98 intervencions de manteniment normatiu i 160 intervencions correctives.