

Els certificats de règim urbanístic especifiquen els següents elements:

- El planejament urbanístic d'aplicació, incloent les corresponents modificacions.
- La classificació i la qualificació urbanístiques del sòl.
- El sector de planejament o àmbit de gestió urbanístic en el que s'ubica la finca.
- Les condicions de parcel·lació, d'edificació i d'ús de la finca.
- Les condicions d'aprofitament del subsòl i d'aparcament.
- Les condicions generals d'aplicació, i si s'escau, el règim de protecció de la finca.
- La indicació de condicions especials que afecten la finca (legislació urbanística i sectorial).
- La condició de solar o dels requeriments urbanístics per assolir-la.
- La subjecció a un àmbit de suspensió de llicències, si s'escau.
- El termini de vigència del certificat de règim urbanístic emès.

2.3. Servei de Projectes i Obres

2.3.1. Presentació

El Servei de Projectes i Obres està format per les següents seccions:

- secció d'equipaments municipals
- secció d'espai públic i obra civil (inclou emllumenat públic exterior)
- secció de gestió d'equipaments i obres

Totes elles estan formades integrament per arquitectes, enginyers, arquitectes tècnics i delineants.

El Servei de Projectes i Obres de la subàrea d'Urbanisme i Activitats té com objectiu principal la programació i gestió de les obres que l'Ajuntament promou referides als espais públics, equipaments i edificis sota responsabilitat municipal. Aquestes obres són unes de nova planta, d'altres de reforma i d'altres de reparació. La funció bàsica del Servei de Projectes i Obres és gestionar les obres de promoció municipal. N'hi ha d'altres però de menys abast, com les relacionades amb el control d'obres promogudes per d'altres administracions, o, en el cas d'algunes urbanitzacions, per promotors particulars.

Hi ha vegades que la intervenció del servei abasta tot el procés, des de la redacció del projecte fins la direcció i la recepció de les obres. D'altres vegades, però, des del propi servei, es gestiona la contractació externa d'alguna de les fases, de la redacció del projecte o de la direcció facultativa de les obres.

En aquest context les tasques del servei poden ser classificades en els següents grups:

Obres promogudes pel propi Ajuntament

- Redacció de projectes
- Direcció d'obres
- Seguiment dels encàrrecs a l'exterior de la redacció de projectes
- Seguiment dels encàrrecs a l'exterior de la direcció d'obres
- Preparació de licitacions d'obres
- Preparació de liquidacions i recepcions d'obres

Obres promogudes per d'altres institucions o per particulars

- Seguiment de la redacció dels projectes

- Seguiment de la direcció d'obres
- Si s'escau, acceptació de les obres

D'entre les obres de promoció municipal, a grans trets, n'hi ha de dos tipus: les d'edificació i les d'urbanització.

Al primer grup hi són les de construcció de nous edificis, les de reforma o ampliació d'edificis existents i, òbviament també, les de manteniment de tots aquests edificis.

Al segon grup pertanyen, les obres d'urbanització *ex novo* d'espais públics, carrers, places, jardins, parcs, etc., les de reforma de les urbanitzacions existents a aquests espais i les corresponents de manteniment.

L'objecte de les obres relacionades amb l'edificació és el parc edificat de titularitat municipal: edificis administratius, centres cívics, socials i culturals, biblioteques, museus, escoles de primària, escoles bressol, mercats, dispensaris, museus, cementiris, casernes de policia, magatzems i tallers, poliesportius, piscines, camps de futbol i d'altres instal·lacions esportives, teatres, auditoris, serveis tècnics, etc, un total de més de 100 edificis respecte als quals els seus responsables hi projecten molt sovint, i cada vegada més, reformes per tal d'adaptar-los als requisits de cada moment.

L'objecte de les obres d'urbanització és encara més ampli: tots els carrers, places, jardins, parcs i espais públics de la ciutat i les seves xarxes de serveis amb algunes, com les de sanejament, aigua potable, enllumenat públic i fibra òptica, de titularitat municipal. També s'inclou la gestió del corresponent mobiliari urbà.

En els darrers anys, hi ha hagut, en primer lloc, un notable increment del parc d'edificis i urbanitzacions a mantenir i, a més a més, per part dels seus responsables i usuaris, una major exigència d'atenció. El manteniment de les escoles bressol i de primària es feia abans des de l'Àrea de Cultura. Ara es fa des del servei de projectes.

La posada en funcionament de nous mecanismes de participació ciutadana complica notablement la tasca tècnica del servei. Cal fer múltiples valoracions, mantenir contactes i treballar sota el control dels representants dels veïns.

Cal mantenir contactes amb totes les regidories i departaments de l'Ajuntament. Arriben centenars de peticions de les coses més dispars a través del gestor de tasques i, també, des de la bústia de suggeriments dels ciutadans. Cal, almenys, contestar-les totes.

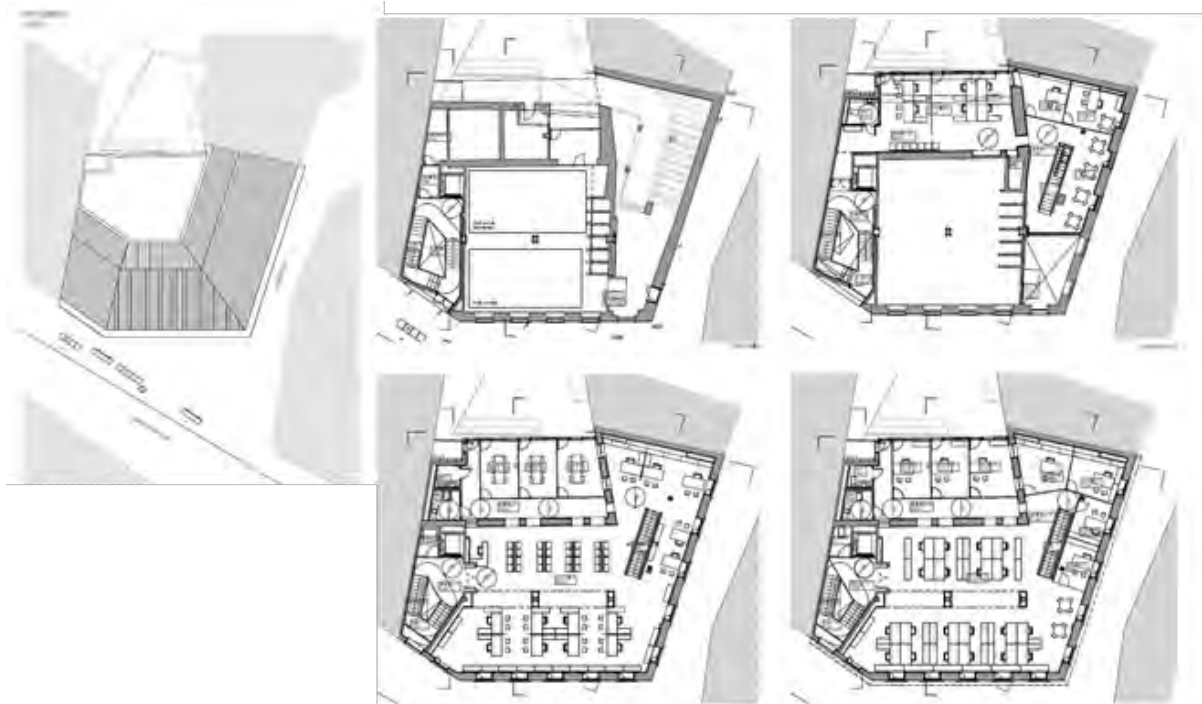
S'afegeixen també a aquest Servei les conseqüències de les obres de restitució dels sectors afectats pel tren d'alta velocitat. Abans hi havia, fora del servei de Projectes i Obres, una oficina dedicada en exclusiva a aquesta qüestió. Ara, a la fase d'acabats, quan es requereix una intervenció més ferma de l'Ajuntament en aquestes obres de restitució, des del servei, aquesta és desenvolupada com una tasca més per alguns tècnics.

2.3.2. Secció d'Equipaments municipals

Fitxes de projectes i obres. Tasques

Projecte d'acondicionament per a oficines municipals a l'edifici de la Central del Molí

El projecte consisteix en la reforma i rehabilitació de l'edifici de la central hidroelèctrica del Molí, situada al núm. 13 del carrer Santa Clara, destinat a oficines municipals a la planta entresòl, primera i planta segona. A la planta baixa es planteja mantenir totes les instal·lacions elèctriques de la central del Molí, però millorant l'accessibilitat per poder ensenyar l'espai al públic, de manera restringida.

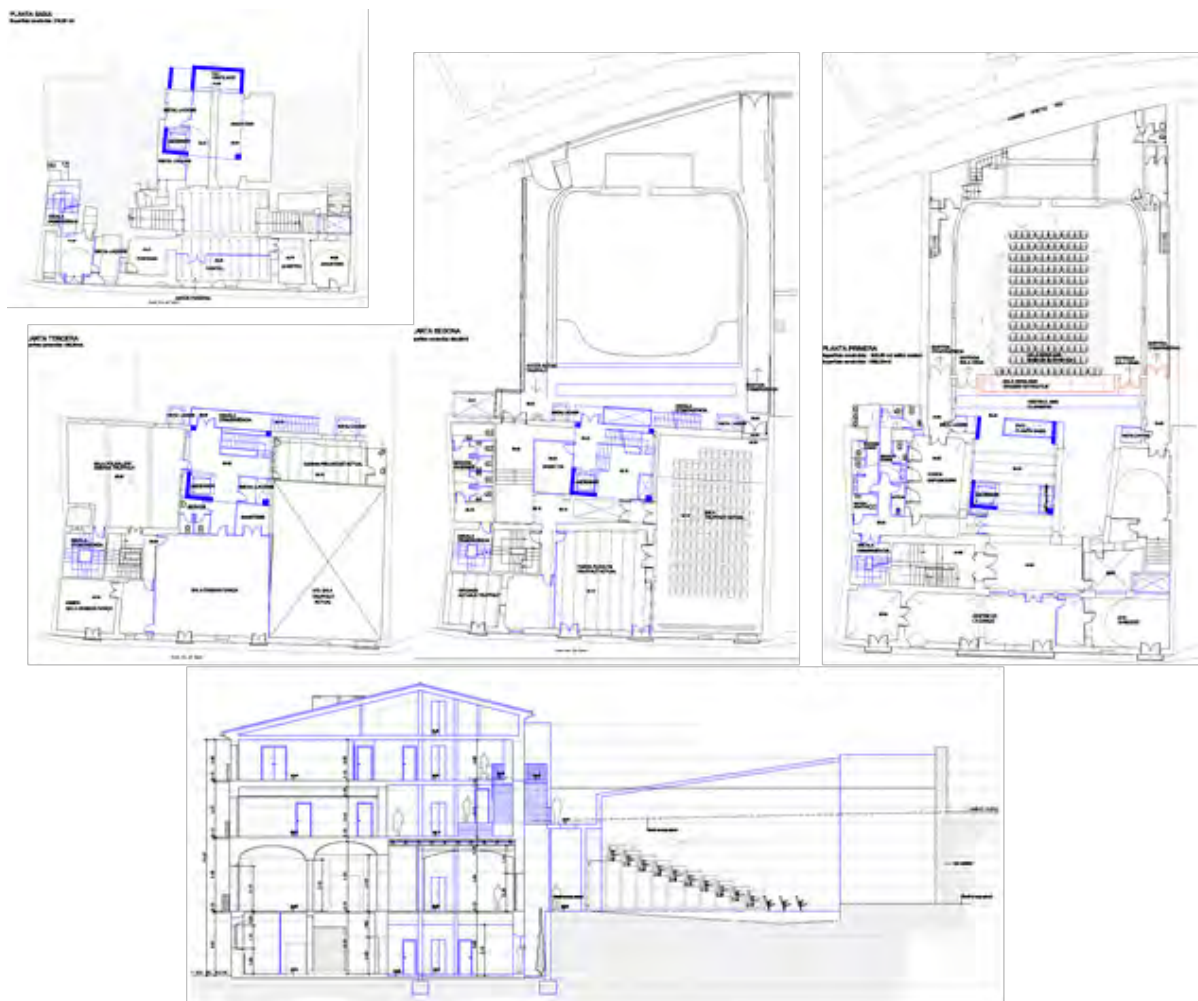


Fitxa tècnica

Emplaçament	Carrer Santa Clara, 13
Superfície	810,44 m ²
Pressupost projecte	1.245.615,68 €
Preu adjudicat	1.025.801,16 €
Estat del projecte	En execució - resolució del contracte
Autor del projecte	David Codinach i Sala, arquitecte
Direcció de L'obra	Servei de Projectes · Rafel Ros Penedo, arquitecte municipal
Promotor	Ajuntament de Girona

Projecte de rehabilitació edifici antic Cinema Modern fase 1a i 1b

Un cop determinat el pla d'usos a instal·lar dins de l'edifici, s'ha començat a treballar en la rehabilitació del cos arquitectònic del carrer Nou del Teatre, sobretot pel que fa als requisits de reforma i consolidació estructural necessaris per a la implantació del programa que haurà d'assumir l'edifici.



Fitxa tècnica

Emplaçament Carrer Nou del Teatre

Superfície 2.758,10 m²

Pressupost projecte 2.082.023,57 € (fase 1a i 1b)

Preu adjudicat 1.801.370,84 €

Estat del projecte En execució

Autor del projecte Servei de Projectes · Carles Lloret Nadal i Rafael Ros Penedo, arquitectes municipals

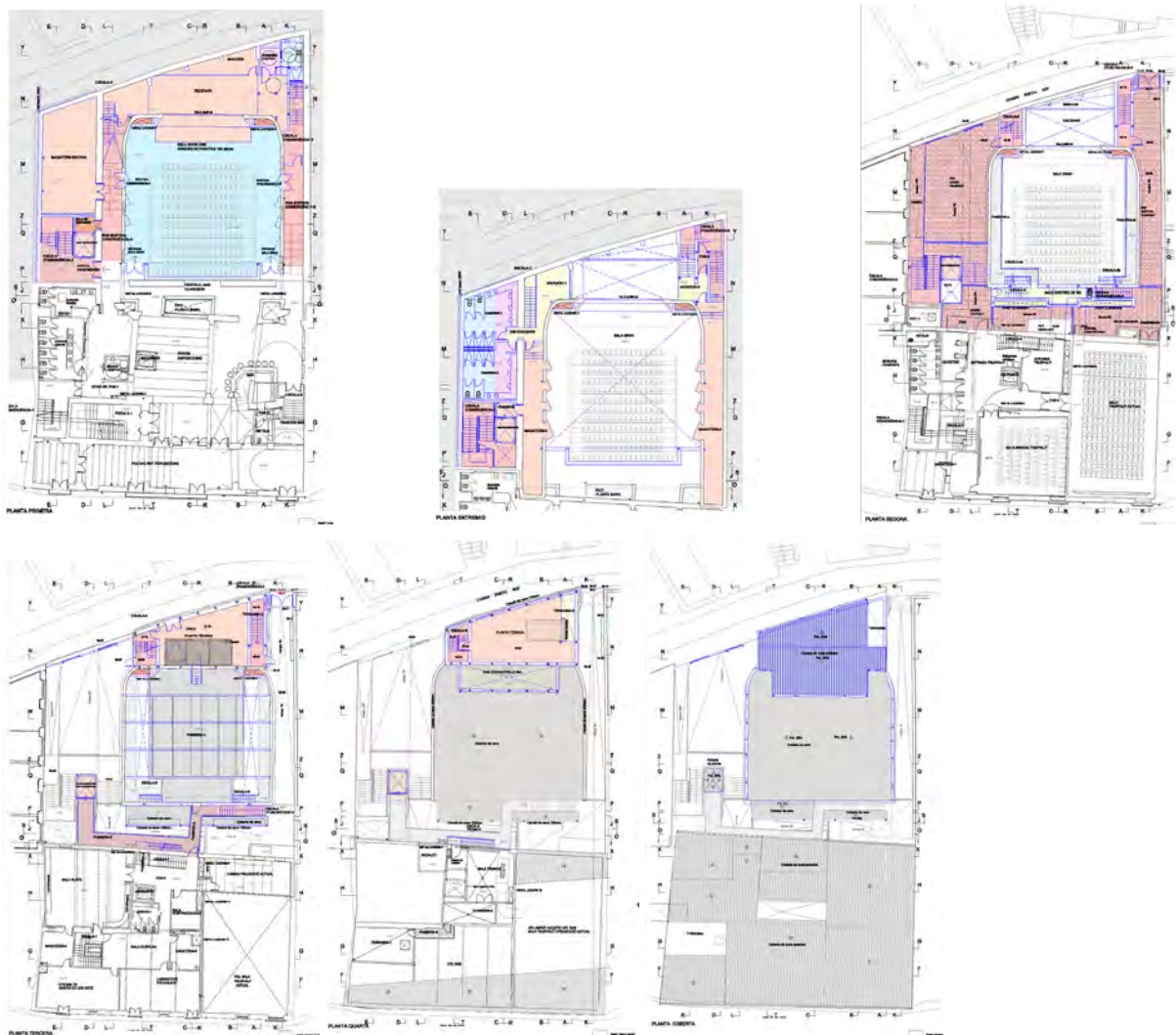
Direcció de l'obra Serveis de Projectes · Rafael Ros Penedo, arquitecte municipal

Promotor Ajuntament de Girona

Projecte de rehabilitació edifici antic Cinema Modern fase 2

A fi i efecte de donar cabuda al programa funcional de magatzems i camerinos d'escena, així com per poder habilitar la quarta sortida d'evacuació d'incendis necessària, que surti a espai exterior segur, és a dir, al carrer del Portal Nou, s'ha detectat la possibilitat de fer la buidada de les terres contingudes en el pati de l'antiga UNED, corresponent a la finca veïna, número 9 del carrer del Portal Nou, propietat de la Diputació de Girona i en cessió d'ús a l'ajuntament de Girona, fins al nivell de la platea de la Sala Gran, és a dir dues plantes per sota del nivell del carrer del Portal Nou, per poder encabir dues plantes

soterrades entre els 2 edificis, de servei a la Sala Gran de l'antic Cinema Modern, i amb l'encaix de la quarta sortida d'emergència, reconstruint l'actual pati com a terrat de coberta d'aquesta nova edificació.



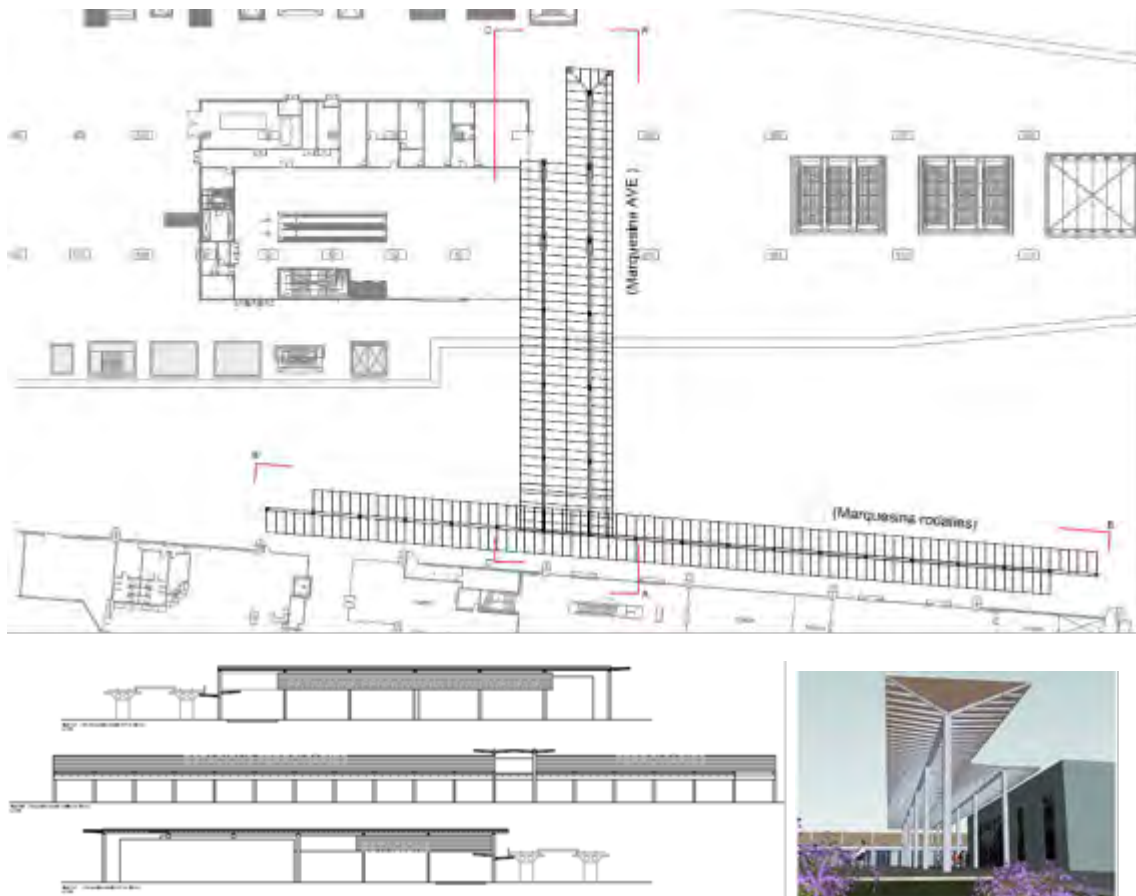
Fitxa tècnica

Emplaçament	Carrer del Portal Nou
Superfície	2.044,90 m ²
Pressupost projecte	En redacció
Estat del projecte	En redacció
Autor del projecte	Servei de Projectes · Carles Lloret Nadal i Rafael Ros Penedo, arquitectes municipals
Direcció de l'obra	Serveis de Projectes · Rafael Ros Penedo, arquitecte municipal
Promotor	Ajuntament de Girona

Projecte de marquesines a les estacions ferroviàries de Girona

L'objecte d'aquest sistema de marquesines és doble. D'una banda es tracta de configurar un nou element exterior de connexió entre les estacions del TAV i del tren convencional que substitueixi i permeti eliminar l'actual túnel tacat que és molt inapropiat des del punt de vista urbanístic.

De l'altra, es tracta d'introduir un element arquitectònic potent capaç d'ordenar, caracteritzar i identificar els nous accessos al conjunt i la plaça que hi resulta.



Fitxa tècnica

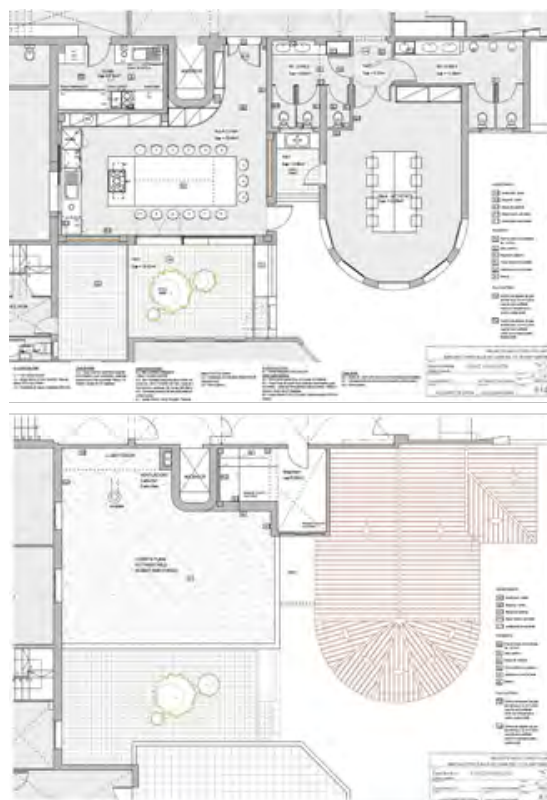
Emplaçament	L'àmbit es troba ubicat entre les estacions de rodalies i de l'AVE
Superfície	1.403,91 m ²
Pressupost projecte	399.605,97 €
Estat del projecte	En tràmit de licitació
Autor del projecte	Servei de Projectes · Carles Lloret Nadal i Quim Roura Poch, arquitectes municipals
Promotor	Ajuntament de Girona

Projecte d'ampliació de l'aula de cuina del centre cívic Sant Narcís

La intervenció enderroca els dos volums residuals ubicats al pati. Es dignifica part de l'actual pati i s'hi emplaça el nou volum el qual consta de la nova cuina del bar del centre i l'aula de cuina.

L'edificació es desenvoluparà en planta baixa i en una petita part de la planta pis. Els nous volums edificats es resolen amb coberta plana. Es deixarà resolt el perímetre amb la resta d'edificacions.

El projecte també aprofitarà per arreclar l'actual barana de la terrassa de la planta pis de la casa de "La Volta" en molt mal estat, així com reforçar una de les voltes d'aquesta casa. L'espai que resta sense edificar s'acabarà amb un enjardinat, en part pavimentat.

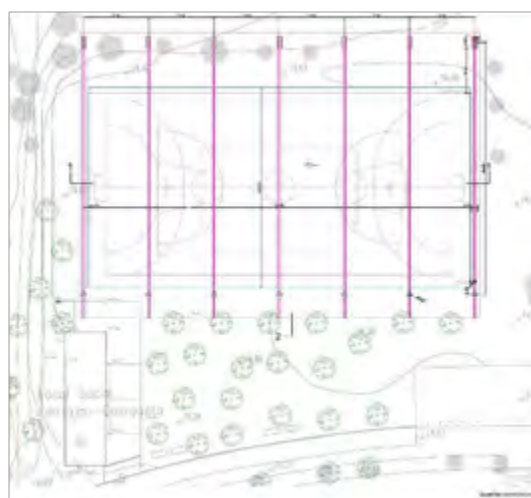


Fitxa tècnica

Emplaçament	Plaça Assumpció 25-27, Sant Narcís
Superfície	125,64 m ²
Pressupost del projecte	158.247,26 €
Estat del projecte	Obra acabada
Autor del projecte	Laia Llagostera i Pagès, arquitecta
Direcció de l'obra	Servei de projectes · Joaquim Roura Poch, arquitecte municipal
Promotor	Ajuntament de Girona

Projecte de coberta de la pista poliesportiva de Fontajau

L'objecte del projecte és la cobertura de la pista poliesportiva existent, amb la finalitat de mantenir el programa d'usos actuals, (handbol, futbol-sala i bàsquet), garantint-los amb la cobertura de la pista existent, d'acord amb els criteris de les fitxes tècniques d'equipaments esportius del Consell Català de l'Esport, (PAV-2), especialment en quant a alçades útils i dimensions del límit del recinte esportiu, així com substitució dels sistemes d'enllumenat nocturn, i posició de les cistelles de bàsquet.



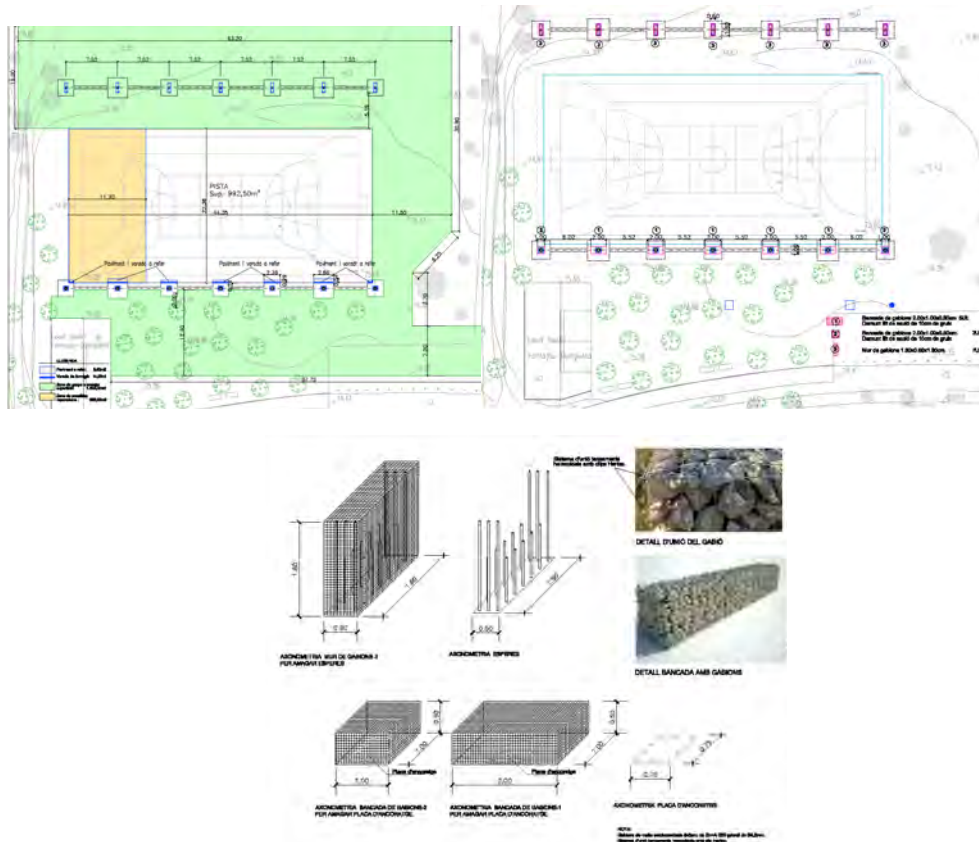
Fitxa tècnica

Emplaçament	Fontajau, av. Amical Mathausen i c. Antoni Varés Martinell
Superfície	1.000 m ²
Pressupost projecte	550.052,90 €
Preu adjudicat	506.048,67 €
Estat del projecte	En execució / resolució contracte
Autor del projecte	Serveis de projectes · Rafael Ros Penedo, arquitecte municipal
Promotor	Ajuntament de Girona

Documentació tècnica per arranjar paviments i gespa a la pista poliesportiva de Fontajau entre l'avda. Mathausen i el c. Antoni Varés Martinell

Durant la obertura dels pilotatges de fonamentació de les obres de la coberta de la pista poliesportiva de Fontajau es va malmetre una part del paviment de la pista, i de les gespes de l'entorn, pel pas de la maquinària pesant. Així mateix, varen quedar a la vista (i en situació de perill per tornar a habilitar l'ús social de la pista), les armadures d'espera per executar els pilars de formigó de la cara Nord, i els pern i les platines per executar els pilars d'acer de la cara Sud.

L'objecte de l'encàrrec és l'arranjament d'aquests paviments, de rajola hidràulica premsada, i les gespes de l'entorn, alhora que la protecció de les armadures i platines en espera, protegint als usuaris de contactes perillosos, de tal manera que els elements de protecció siguin prou resistents alhora que de fàcil retirada per quan es puguin re-emprendre les obres de coberta de la pista poliesportiva.

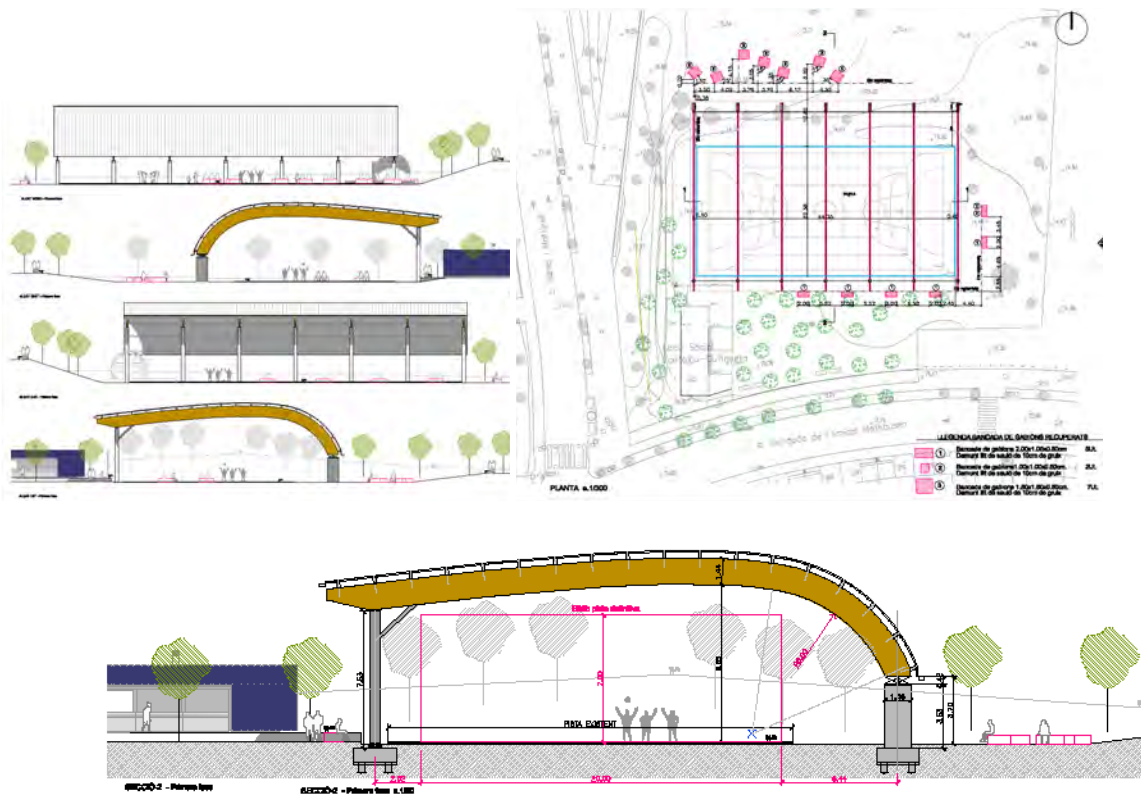


Fitxa tècnica

Emplaçament	Fontajau, av. Amical Mathausen i c. Antoni Varés Martinell
Superfície	2178,50 m ²
Pressupost projecte	13.949,29 €
Preu adjudicat	13.850,29 €
Estat del projecte	Obra acabada
Autor del projecte	Serveis de projectes · Rafael Ros Penedo, arquitecte municipal
Promotor	Ajuntament de Girona

Revisió i actualització del Projecte d'execució de coberta pista esportiva a fontajau ente l'avinguda l'amical Matahusen i el c. Antoni Varés Martinell

És objecte de revisió i actualització del Projecte d'Execució definir i concretar les parts de l'obra que queden per executar, amb un pressupost de licitació que actualitza els preus, a causa del temps transcorregut des de la redacció inicial del projecte que és del mes juliol de 2018, i eliminant aquelles unitats d'obra ja executades en la primera licitació, a efectes de la nova licitació, però sense perdre de vista el caràcter unitari del projecte.



Fitxa tècnica

Emplaçament	Fontajau, av. Amical Mathausen i c. Antoni Varés Martinell
Superfície	1.000 m ²
Pressupost projecte	518.463,01€
Estat del projecte	Pendent d'execució
Autor del projecte	Serveis de projectes · Rafael Ros Penedo, arquitecte municipal
Promotor	Ajuntament de Girona

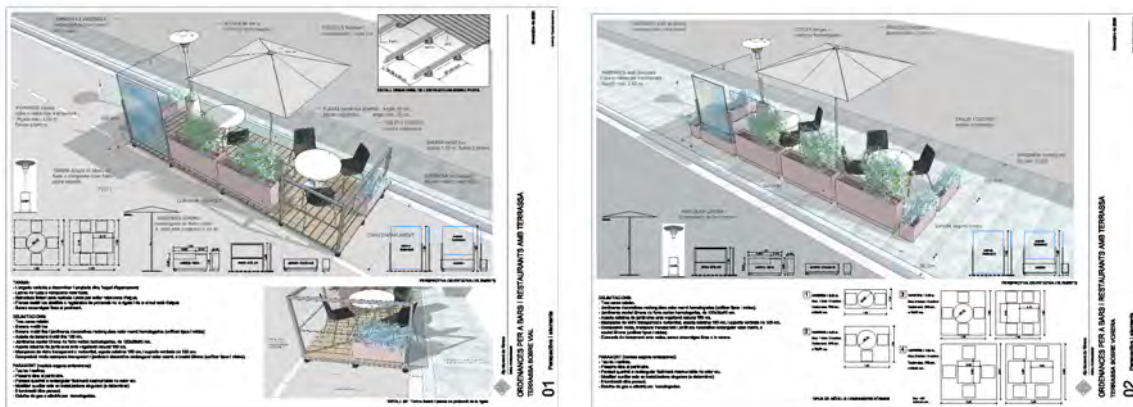
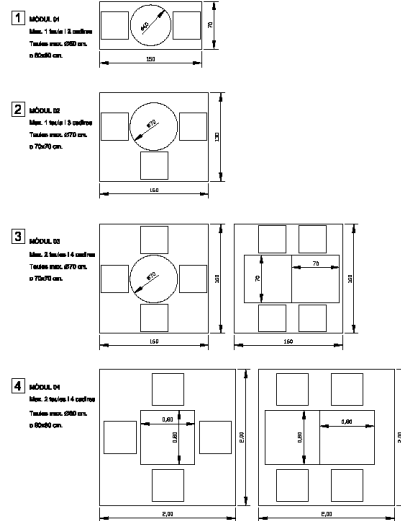
Ocupació provisional de terrassa en calçada i vorera així com mòdul tipus de distribució taules, per adaptar-se a les mesures covid-19

L'objecte del projecte consisteix en adequar les terrasses dels bars a la via pública amb les mesures de seguretat entre taules i cadires en temps de pandèmia.

Annex 1

TIPUS DE MÒDULS I DIMENSIONS MÍNIMES
VORERA MÍNIMA 8,00 m. PER COL·LOCAR TAULES I CADRES

Esc. 1:20
cotxe en gris.

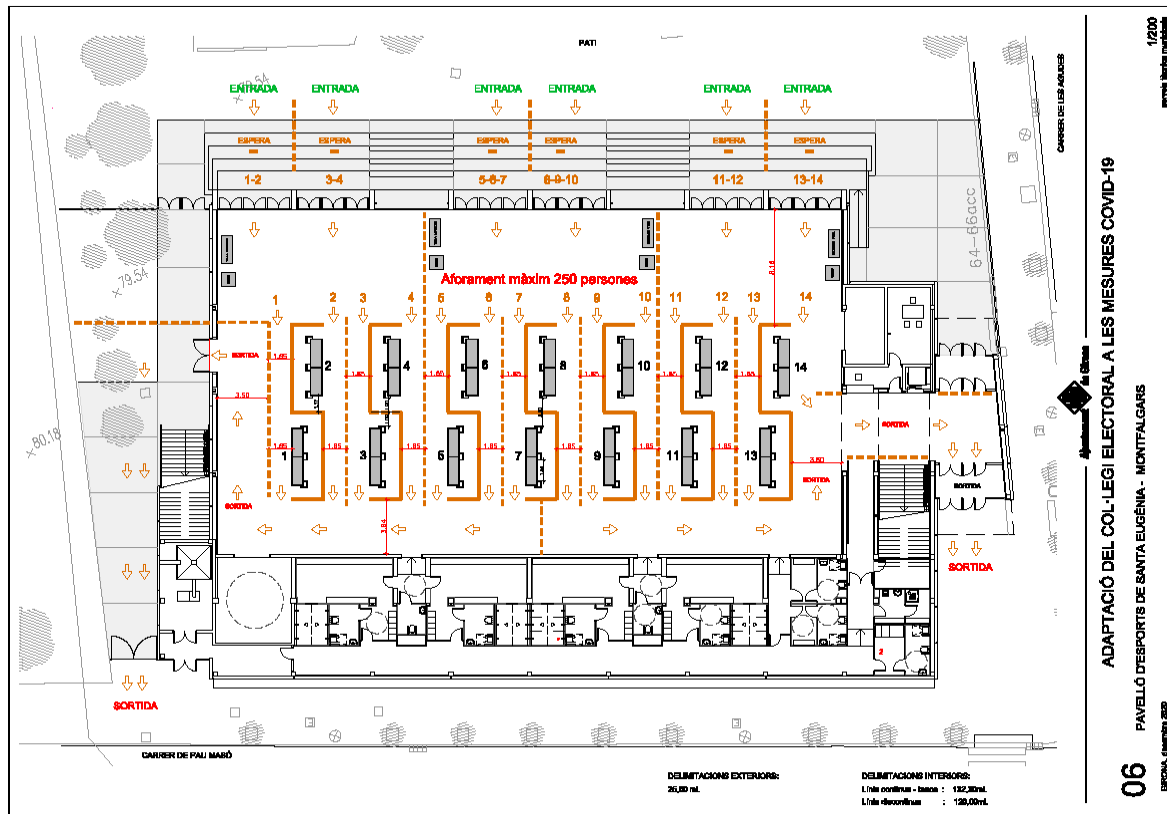


Fitxa tècnica

Emplaçament	Carrers de la via pública de Girona
Superfície	--
Pressupost projecte	--
Estat del projecte	Intervenció acabada
Autor del projecte	Serveis de projectes · Rosa Canovas, arquitecte municipal
Promotor	Ajuntament de Girona

Estudi distribució taules col·legis electorals, per adaptar-se a les mesures covid-19

L'objecte del projecte consisteix en adequar els espais electorals pel 14F amb les mesures de seguretat i higiene en temps de pandèmia, tant pels que estan a les meses com pels votants.

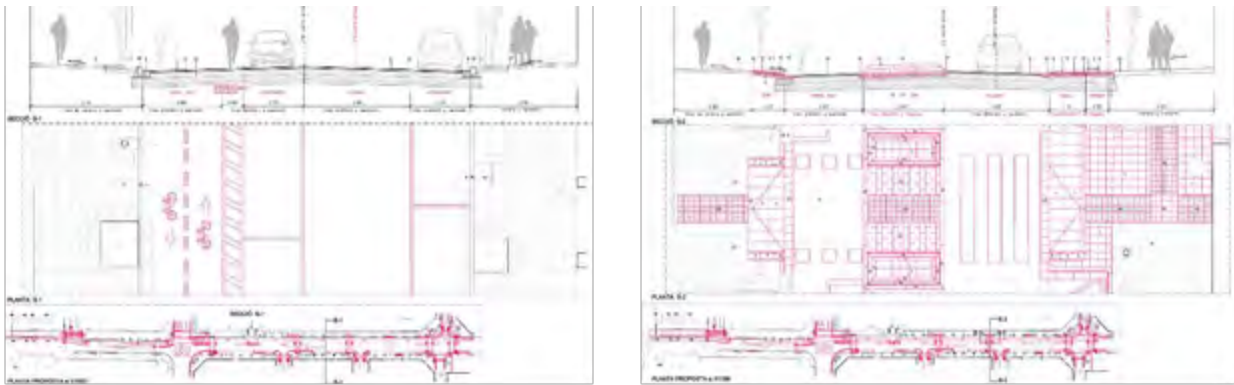


Fitxa tècnica

Emplaçament	Locals socials, CEIP's i pavellons municipals de Girona
Superfície	--
Pressupost projecte	--
Estat del projecte	Intervenció acabada
Autor del projecte	Servei de projectes · Joaquim Roura Poch, arquitecte municipal
Promotor	Ajuntament de Girona

Projecte d'obres de millora d'accessibilitat, pacificació de trànsit rodat i implantació del carril bici. Camí escolar carrer de la Creu

L'objecte del projecte consisteix en la implantació d'un carril bici a la calçada del carrer de La Creu, i ampliació de les voreres en els xamfrans i en els encreuaments dels vials, ocupant espai de la calçada, formant "orelles", a totes dues bandes, confinant les línies d'aparcament i avançant els passos de vianants adaptats, per tal de reduir la secció de calçada, com a mesura de pacificació del trànsit rodat, reduint el pas de vehicles a un sol carril, i disposar-hi nous passos de vianants.

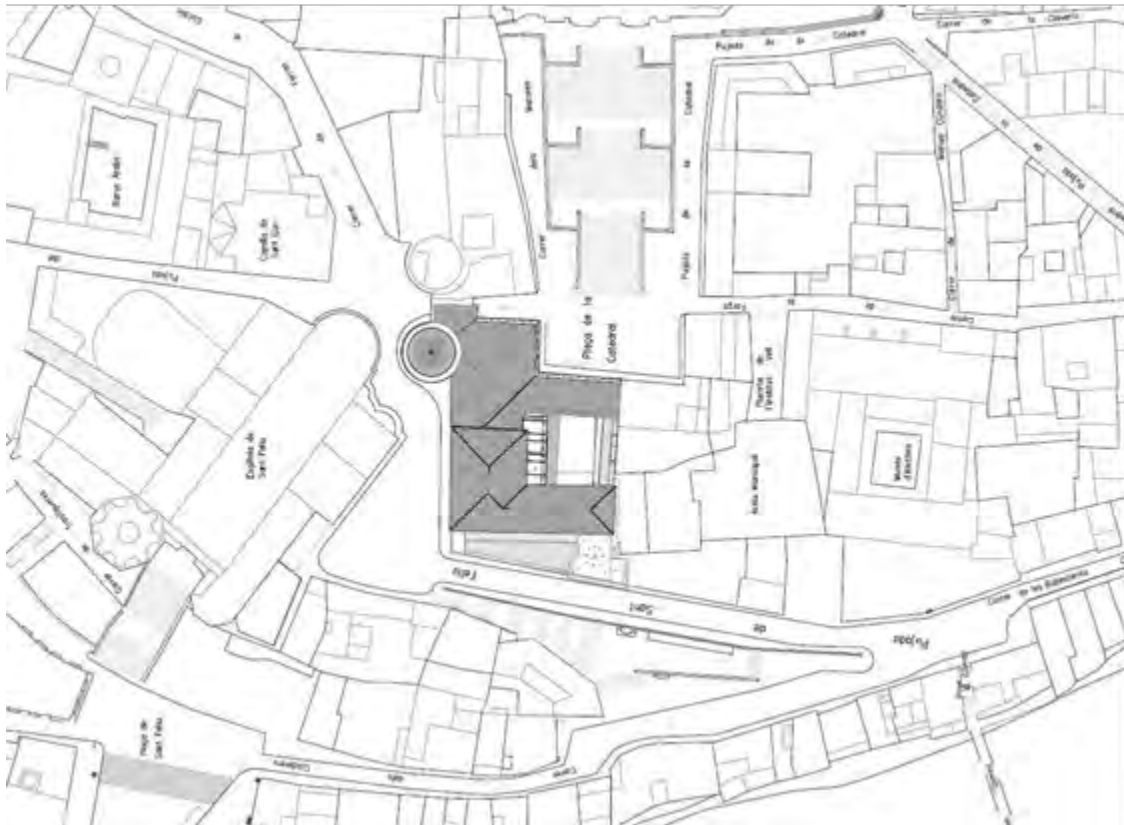


Fitxa tècnica

Emplaçament	Carrer de la Creu entre el viaducte del tren fins el carrer Balmes i Joan Maragall
Superfície	515,85 m2
Pressupost projecte	202.586,08 €
Preu adjudicat	167.275,32 €
Estat del projecte	En execució, pendent de liquidació xarxa semafòrica
Autor del projecte	Servei de Projectes · Rafael Ros Penedo, arquitecte municipal
Promotor	Ajuntament de Girona

Projecte d'adequació de la Casa Pastors com a seu del Museu d'Art Modern i Contemporani de Girona

L'objecte del projecte consisteix en l'adequació de la casa Pastors com a Seu del Museu d'art modern i contemporani de Girona, per això és vol recuperar en el possible el caràcter unitari del conjunt, així com la imatge exterior, sense renunciar, si cal, a elements arquitectònics contemporanis en les noves actuacions.

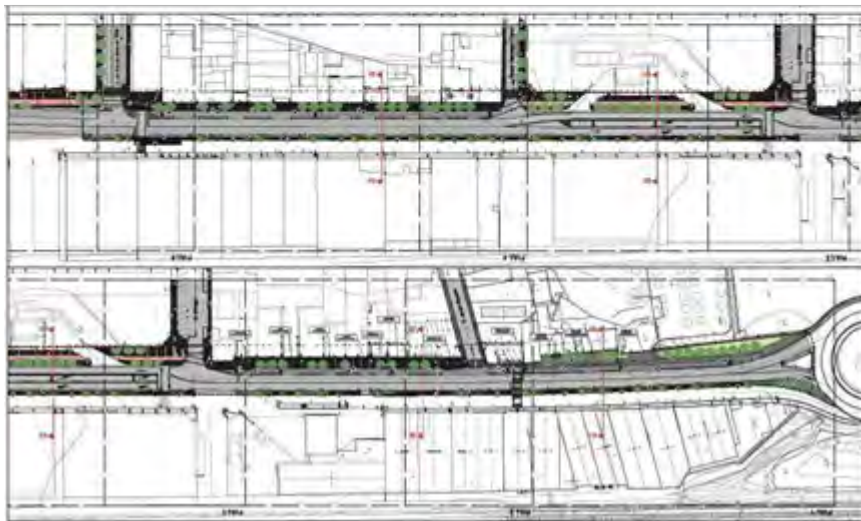


Fitxa tècnica

Emplaçament	Plaça de la Catedral, 2
Superfície	3647,80 m2
Pressupost projecte	269.999,99 €
Estat del projecte	En fase preparativa per iniciar licitació / execució
Autor del projecte	Jordi Bosch Genover, arquitecte
Direcció de l'obra	Servei de Projectes · Joaquim Roura Poch, arquitecte municipal
Promotor	Ajuntament de Girona

Projecte d'obres ordinàries de la vorera est del carrer Barcelona entre el carrer 8 de març de 1908 i la rotonda de Fornells

L'objecte del projecte consisteix en la urbanització de les voreres del costat est del carrer Barcelona, per tal de donar continuïtat al pas de vianants al nucli urbà de Girona. A més es preveu la implantació d'un carril bicicleta i la pavimentació de la mitjana central del vial.

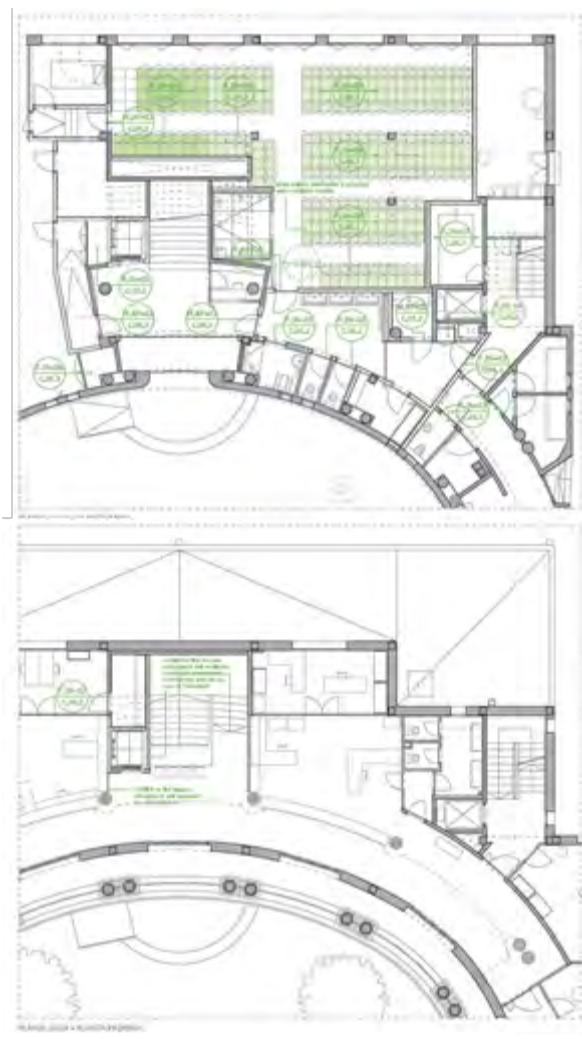


Fitxa tècnica

Emplaçament	Carrer Barcelona entre carrer 8 de març de 1908 i la rotonda de Fornells
Pressupost projecte	798.692,76€
Pressupost adjudicat	662.898,50€
Estat del projecte	En execució, pendent soterrament serveis
Autor del projecte	Xavier Frigola Mercader, arquitecte
Direcció de l'obra	Servei de Projectes · Joaquim Roura Poch, arquitecte municipal
Promotor	Ajuntament de Girona

Reforma dels vestidors i espais vinculats de la comissaria de la Policia Municipal

L'objecte del projecte consisteix en la reforma interior d'una part de la planta baixa i la planta primera de l'edifici preexistent. També contempla la incorporació d'un elevador que comuniqui les dues primeres plantes. La reforma respon a les necessitats actuals del servei.



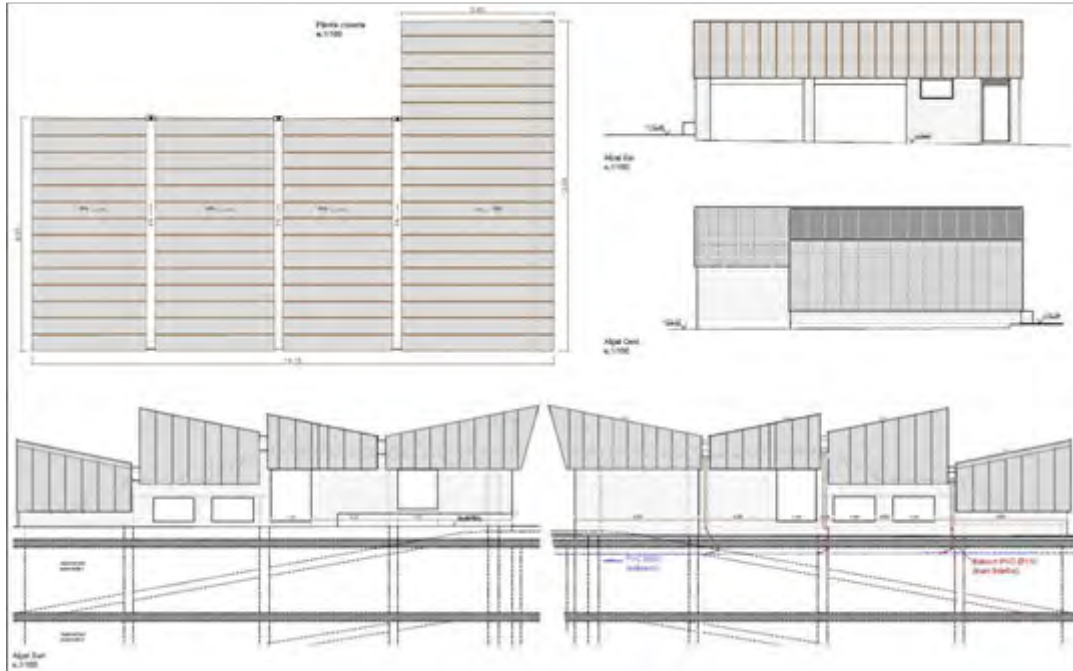
Fitxa tècnica

Emplaçament	Carrer Bernat Bacà, 4
Superfície	233,64m ²
Pressupost projecte	351.865,05 €
Preu adjudicat	311.189,45 €
Estat del projecte	Obra acabada, pendent de recepció i tancament econòmic
Autor del projecte	Marc Riera Guix i Laura Rodrigo Olivé, arquitectes
Direcció de l'obra	Servei de Projectes · Joaquim Roura Poch, arquitecte municipal
Promotor	Ajuntament de Girona

Projecte d'execució de la coberta del badalot de la plaça Pallach

L'objecte de l'encàrrec és resoldre els problemes de filtracions d'aigües plujanes provocades per l'envelliment i la obsolescència dels materials constructius que conformen el badalot, especialment la membrana impermeabilitzant de PVC existent sota el paviment, l'entrada a canals amb reixes interceptores, i els minvells que resolien els encontres amb els paraments verticals perimetrals.

La coberta que es proposa forma part de la solució constructiva del propi badalot, per tal de garantir l'evacuació d'aigües plujanes d'aquesta nova coberta, en ser una solució constructiva més segura, de major durabilitat i baix manteniment en el temps (pràcticament, només neteja de canals), la qual cosa també comporta deixar d'exercir ús públic sobre el badalot.

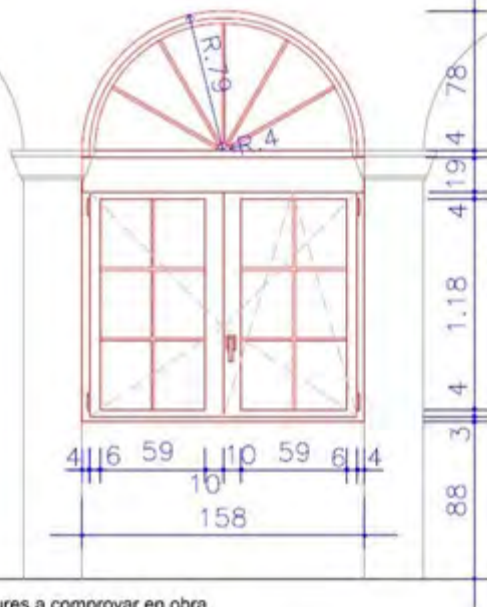


Fitxa tècnica

Emplaçament	Plaça Josep Pallach i Carolà, s/n
Superfície	202,10 m ²
Pressupost projecte	59.618,09 €
Estat del projecte	Pendent de licitació
Autor del projecte	Servei de Projectes · Rafael Ros Penedo, arquitecte municipal
Promotor	Ajuntament de Girona

Aixecament finestres del Museu d'Història de Girona

Substitució de les finestres de la planta primera al voltant del claustre de l'arxiu històric municipal.



Notes: Mesures a comprovar en obra.
Cotes en cm.
14 unitats a modificar de les existents de fusta.
Finestra de dues fulles i la de la dreta oscil·lobatent.
Color ral igual a les existents.

Fitxa tècnica

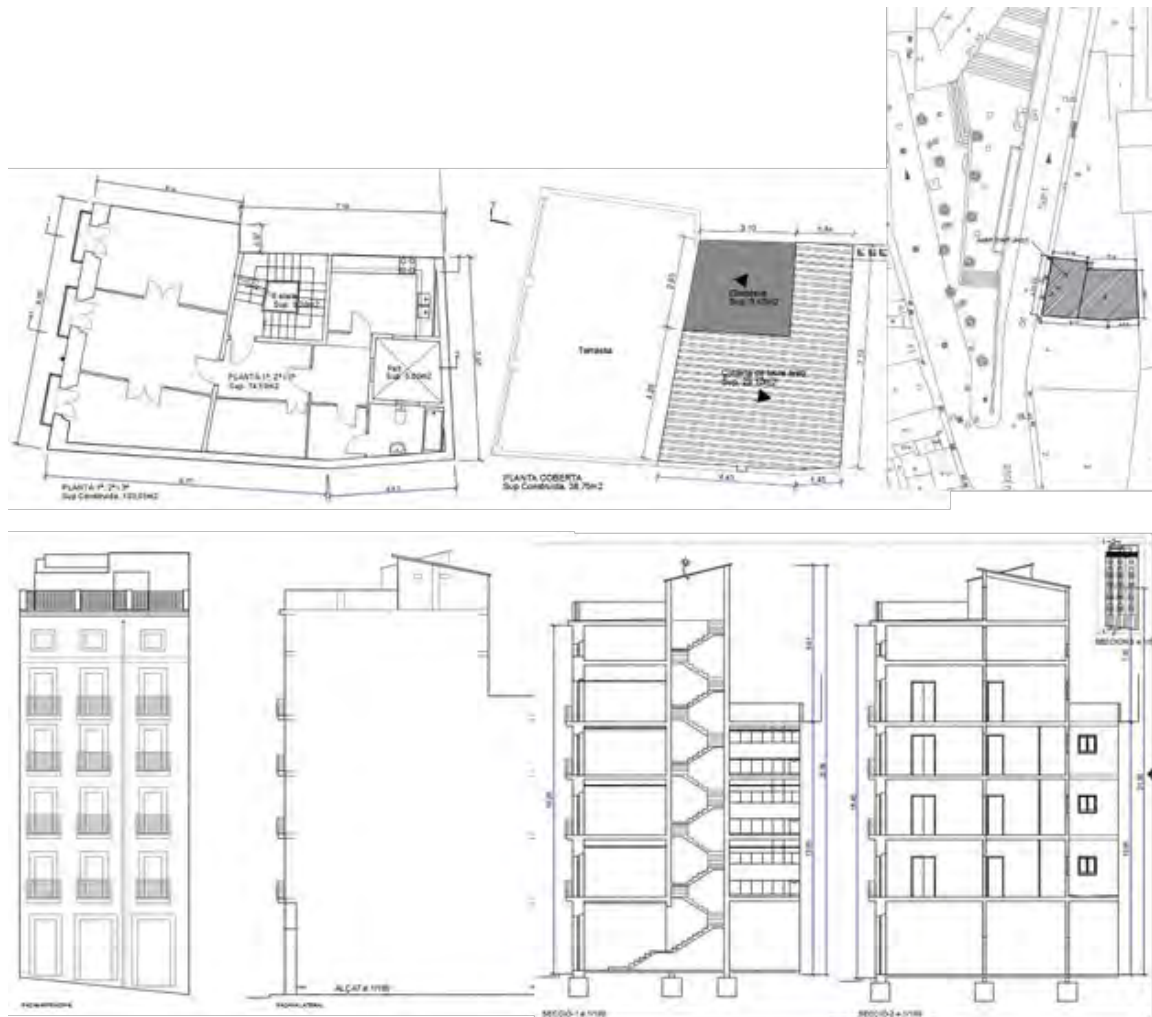
Emplaçament	Carrer de la força, 27
Pressupost projecte	56.758,11 €
Estat del projecte	Pendent de licitació
Autor del projecte	Serveis tècnics municipals - oficina de projectes
Promotor	Ajuntament de Girona

Aixecament edifici municipal situat a la pujada de Sant Feliu, 6

Als efectes de la redacció del projecte de l'enderroc de la finca afectada per la UA Pujada de Sant Feliu, 6.

Fitxa tècnica

Emplaçament	Pujada Sant Feliu, 6
Superfície	606,80 m ²
Pressupost projecte	Pendent de redacció
Estat del projecte	Pendent de redacció projecte d'enderroc
Autor del projecte	Servei de Projectes · Joaquim Roura Poch, arquitecte
Promotor	Ajuntament de Girona



Informe sobre les patologies aparegudes a la Plaça Pallach, degoters per filtracions d'aigües pluvials

Té per objecte el present Informe realitzar la descripció de les patologies aparegudes a les obres executades a la plaça Josep Pallach i Carolà, diagnosticar els possibles motius que les han pogut originar, proposar les possibles formes de solucionar-les i determinar la seva valoració.



Fitxa tècnica

Emplaçament	Plaça Pallach i Carolà
Superfície	207,90 m ²
Pressupost projecte	248.757,09 €
Estat del projecte	Obra acabada, pendent de recepció de deficiències i pendent de licitació
Autor de l'informe	Serveis de Projectes · Rafael Ros Penedo, arquitecte municipal
Promotor	Ajuntament de Girona

Avantprojecte d'adequació de Can Borrassó per a destinar-la com a comissaria de barri a Santa Eugènia

L'objecte del present projecte consisteix en l'adequació de la masia de Can Borrassó (barri de Santa Eugènia) per a destinar-la com a comissaria de barri.



Fitxa tècnica

Emplaçament	Carrer Maçana, nº78 davant parc Núria Terés
Superfície	415,75 m ²
Pressupost projecte	Pendent de redacció
Estat del projecte	Redacció avantprojecte
Autor del projecte	Servei de projectes · Joaquim Roura Poch, arquitecte municipal
Promotor	Ajuntament de Girona

Avantprojecte de reforma de la Biblioteca Pública a la casa de Cultura, fase-2

Biblioteca de la casa de Cultura. A l'espai de la Casa de Cultura que ocupava la Biblioteca Provincial de Girona l'Ajuntament de Girona vol adequar-lo per a convertir-lo en biblioteca municipal. Per a fer-ho es disposa d'un projecte arquitectònic que s'ha de sotmetre a revisió per tal d'adaptar-lo a uns nous requeriments derivats de la tipologia de l'edifici i del seu us compartit amb el titular de l'equipament.



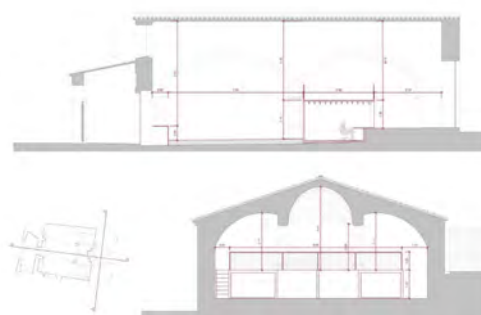
Fitxa tècnica

Emplaçament	Plaça Hospital
Superfície	1.689,45 m ²
Pressupost projecte	2.650.000 €
Estat del projecte	Redacció avantprojecte
Autor del projecte	Servei de Projectes · Quim Roura Poch, arquitecte municipal
Promotor	Ajuntament de Girona

Projecte Bàsic i Executiu de construcció d'un espai laboratori de les indústries culturals i creatives a la Capella de Santa Llúcia

L'objecte del projecte consisteix en la creació d'uns espais físics necessaris per a l'interpretació d'experiències i la creació de noves produccions dins del sector de les arts. Un del nous espais projectats, és l'espai-laboratori polivalent a la capella de Santa Llúcia, destinat a la recerca i desenvolupament de nous formats digitals. Important tractar l'espai amb criteris d'arquitectura efímera, desmuntables, que no generi interferències ni alteracions de l'espai històric, emblemàtic.

Valorar la possibilitat d'un altell suportat per una subestructura independent de tipus lleuger per tal d'augmentar els m². útils de treball, que es connectarà amb la planta baixa amb una escala lleugera.



Fitxa tècnica

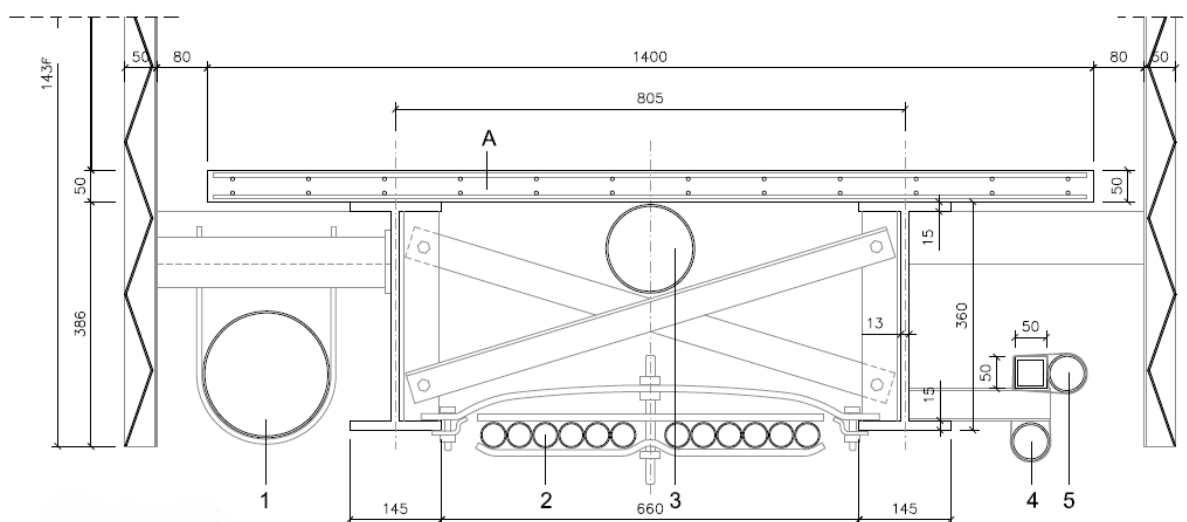
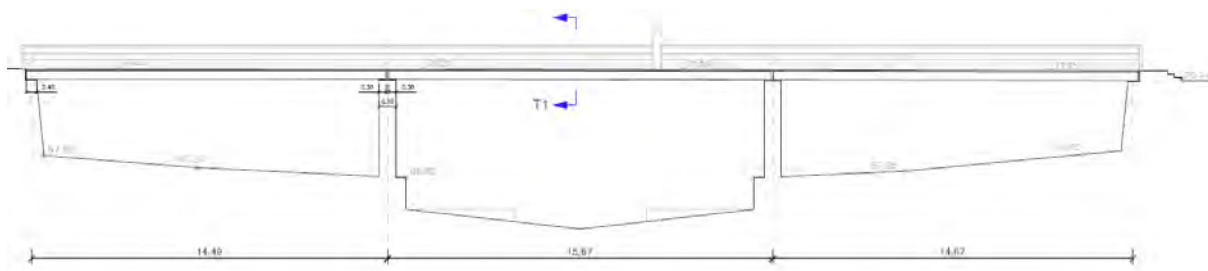
Emplaçament	Carrer de Santa Llúci, 16
Superfície	210 m2
Pressupost projecte	48.395,66 €
Estat del projecte	En tràmit la valoració d'ofertes i adjudicació
Autor del projecte	Josep Maria Fortià i Rius i Xavier Raya Ortiz, arquitectes
Direcció de L'obra	Servei de Projectes · Rafel Ros Penedo, arquitecte municipal
Promotor	Ajuntament de Girona

2.3.3. Secció d'Espai públic i obra civil

Estudis previs pel projecte de rehabilitació estructural de la passarel·la de la Font del Rei

S'han realitzat estudis previs d'inspecció estructural necessaris per a la definició dels treballs per a dur a terme un projecte constructiu de rehabilitació de la passarel·la. Es realitza una inspecció visual bàsica i una inspecció principal del tauler de l'estructura, prèvia consulta del projecte original de la passarel·la a l'arxiu històric municipal.

Les inspeccions determinen les patologies estructurals del tauler, identifiquen els punts crítics a millorar per un correcte comportament estructural, realitzen un càlcul seccional de l'estructura en els seus punts crítics, aporten conclusions sobre la càrrega màxima que pot suportar la mateixa en relació amb el que marca la instrucció vigent, i aporten conclusions sobre les accions a prendre a curt i mig termini.



Fitxa tècnica

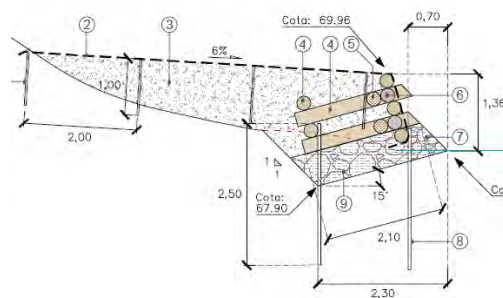
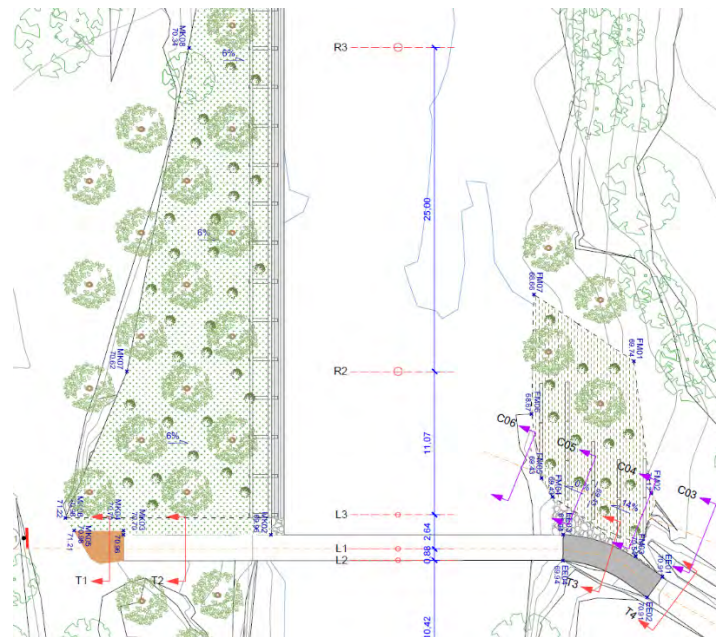
Emplaçament	Passarel·la de la Font del Rei
Superfície	65,8 m ²
Pressupost projecte	En fase de redacció
Estat del projecte	Estudis previs del projecte
Autor del projecte	Servei de Projectes · Guillem Collell Mundet, enginyer de Camins, Canals i Ports
Promotor	Ajuntament de Girona

Projecte constructiu de reparació dels estreps del passallís de l'Onyar a l'alçada de l'escola sagrada família

Es redacta un projecte constructiu amb la finalitat de definir i valorar les obres necessàries per a la reparació dels estreps del passallís de l'Onyar a l'alçada de l'Escola Sagrada Família; així com de la renaturalització dels marges de ribera situats aigües avall del passallís mitjançant tècniques de bioenginyeria.

Les intenses pluges caigudes generades pel temporal Glòria els dies 20 i 23 de gener de 2020 van provocar una crescuda important del cabal del riu Onyar. Aquesta crescuda va malmetre part de les rampes d'accés al passallís, també anomenades estreps; i els marges de ribera situats aigües avall de la mateixa estructura. Així mateix, les pluges de la tardor de l'any 2019 i del mes d'abril de 2020 també

van provocar desperfectes amb caràcter més puntual i no tant importants com els creats pel temporal Glòria.



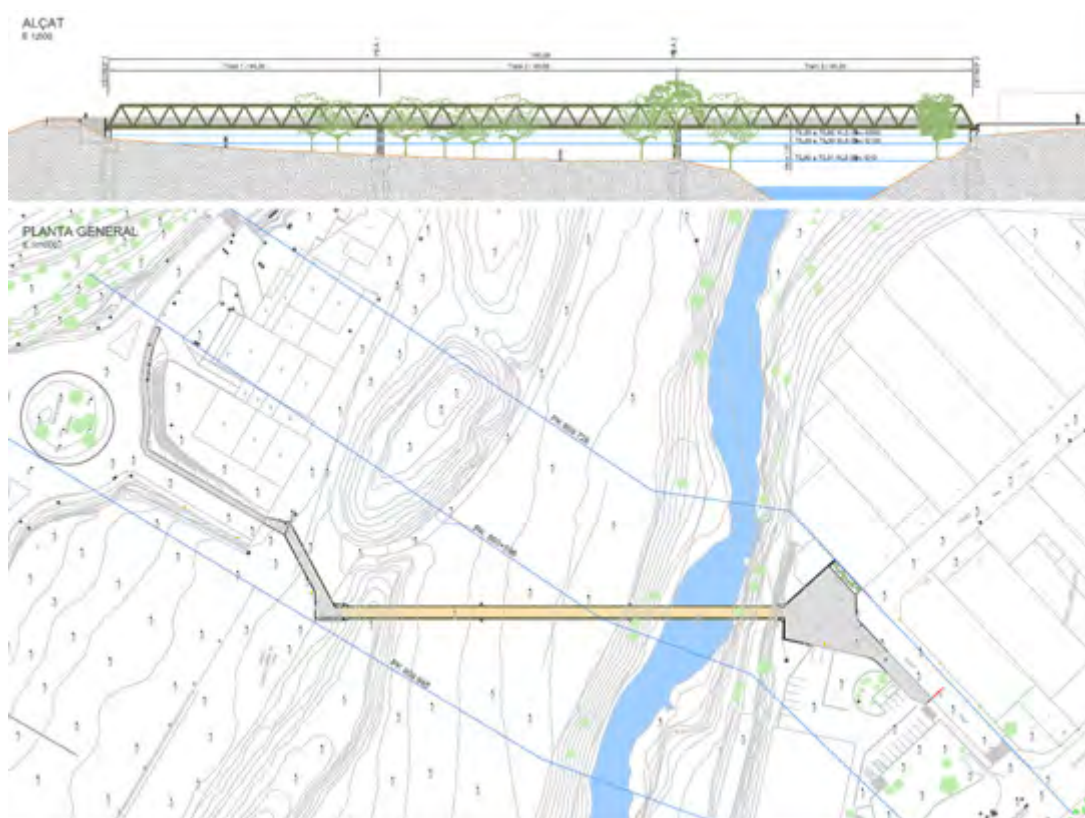
Fitxa tècnica

Emplaçament	Sector est de la ciutat de Girona, als marges del riu Onyar
Superfície	870 m ²
Pressupost projecte	84. 588, 68 €
Estat del projecte	Projecte redactat
Autor del projecte	Servei de Projectes – Guillem Collell Mundet, enginyer de Camins, Canals i Ports
Promotor	Ajuntament de Girona

Estudis previs per un projecte d'una passarel·la sobre el riu Onyar entre el Parc Tecnològic i el carrer Palol d'Onyar

S'han realitzat estudis previs estructurals, hidràulics, geotècnics i de serveis existents necessaris per a la definició dels treballs necessaris per a dur a terme un projecte constructiu d'una passarel·la que connecti els dos marges del riu Onyar entre el Tanatori de Girona i la zona del Parc Tecnològic.

La passarel·la té 140 m de longitud i una plataforma útil de 3,4 m d'ample, està dividida en 3 trams de 44 + 48 + 48 m. El seu traçat en planta és recte i esbiaixat uns 29 graus respecte la traça del riu Onyar, fent entrega al carrer Palol d'Onyar i a la mota de terres propera al Parc Tecnològic. L'estructura de la passarel·la està formada per dues gelosies metàl·liques laterals tipus Warren i una llosa de formigó que configura la plataforma. La subestructura està formada per estreps i piles de formigó armat. La fonamentació és profunda utilitzant pilons.

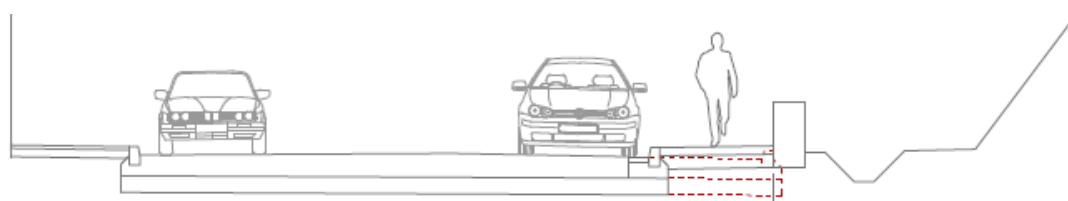


Fitxa tècnica

Emplaçament	Des del Parc Tecnològic al Carrer Palol d'Onyar
Superfície	1.507,00 m ²
Pressupost projecte	En fase de redacció
Estat del projecte	Estudis previs del projecte
Direcció de l'obra	Servei de Projectes · Guillem Collel Mundet, enginyer de Camins, Canals i Ports
Promotor	Ajuntament de Girona

Estudis previs pel projecte d'arranjament del talús del carrer Sant Medir

S'han realitzat estudis previs topogràfics i de serveis existents per a determinar l'àmbit i l'objecte de les obres necessàries per arranjament i consolidar el talús del carrer Sant Medir de Girona. És previst que el projecte incorpori elements de millora urbana del corredor natural situat al peu del talús mitjançant un drenatge longitudinal tipus canal de recollida d'aigües d'escorrentia, un element divisor de protecció anticaigudes de materials del talús i una reordenació de l'aparcament del costat est del carrer afavorint la mobilitat peatonal.



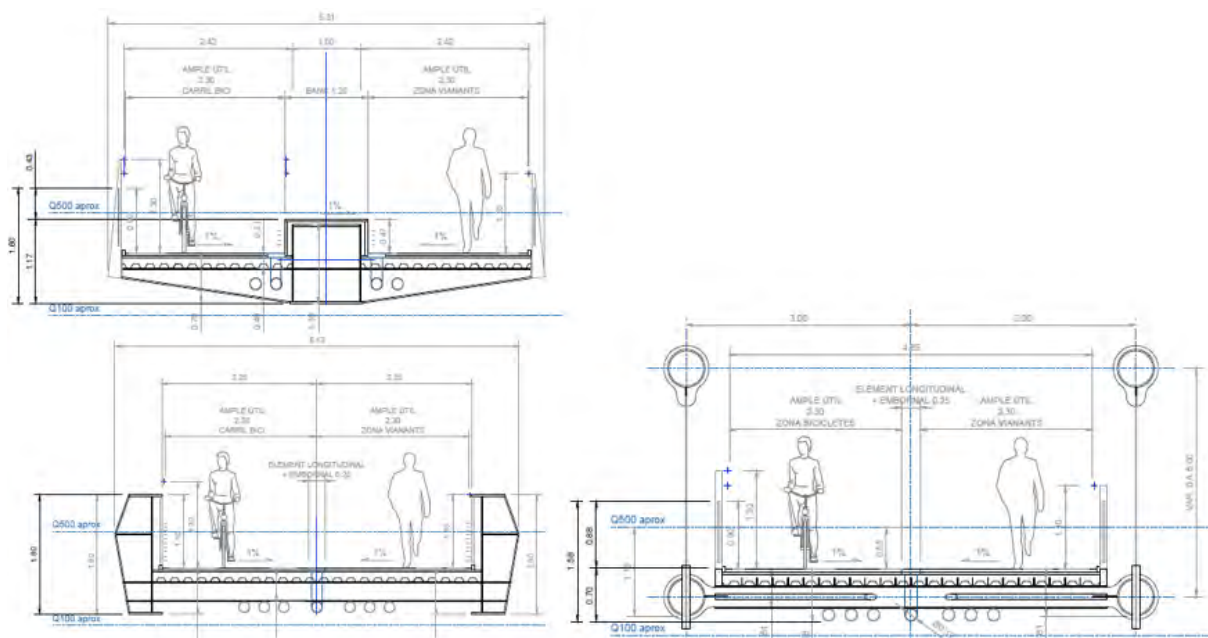
Fitxa tècnica

Emplaçament	Carrer Sant Medir
Superfície	4365 m ²
Pressupost projecte	En fase de redacció
Estat del projecte	Estudis previs del projecte
Autor del projecte	Servei de Projectes · Guillem Collel Mundet, enginyer de Camins, Canals i Ports
Promotor	Ajuntament de Girona

Estudis previs pel projecte de la passarel·la del carrer del Carme

S'han realitzat estudis previs estructurals, hidràulics i topogràfics, necessaris per a la definició dels treballs per a dur a terme un projecte constructiu d'una passarel·la entre el carrer del Carme i el carrer Emili Grahit, aigües amunt del pont de la Font del Rei i la Plaça dels Països Catalans. S'ha realitzat un

estudi tipològic dels ponts i passarel·les de l'Onyar, s'han determinat les característiques estructurals principals de la passarel·la i s'ha realitzat un estudi d'alternatives de la tipologia estructural a ser analitzades en detall amb un estudi hidràulic.



Fitxa tècnica

Emplaçament	Passarel·la del carrer del Carme
Superfície	750 m2
Pressupost projecte	En fase de redacció
Estat del projecte	Estudis previs del projecte
Autor del projecte	Servei de Projectes · Guillem Collel Mundet, enginyer de Camins, Canals i Ports
Promotor	Ajuntament de Girona

Reforma del carrer del Carme a l'alçada del Pont de l'Areny

La proposta, suposaria eliminar el tram de calçada del carrer del Carme per convertir-lo en una vorera ampla de fins a cinc metres on només hi passarien a velocitat reduïda els vehicles que tenen

aparcament al sector. Els vehicles que volguessin dirigir-se a la plaça Catalunya haurien de pujar inicialment el pont i baixarien per on actualment hi ha unes escales per tornar a circular pel carrer del Carme ja superat tot el sector.

El carril bici, que ara és en sentit contrari als vehicles, es canviaria de vorera i faria que els ciclistes pugessin el pont i es connectaria amb el ja existents al carrer del Carme i al passeig General Mendoza. Aquest carril bici en direcció al barri vell circularia en paral·lel a una passarel·la de vianants que en forma de rampa connectaria amb el carrer del Carme.

Els veïns de Vista Alegre-Carme reclamen des de fa anys una remodelació del carrer del Carme per millorar-ne la mobilitat general, que disminueixi el trànsit i que es converteixi en un espai de passeig pacificat per als vianants que afavoreixi el comerç de la zona.

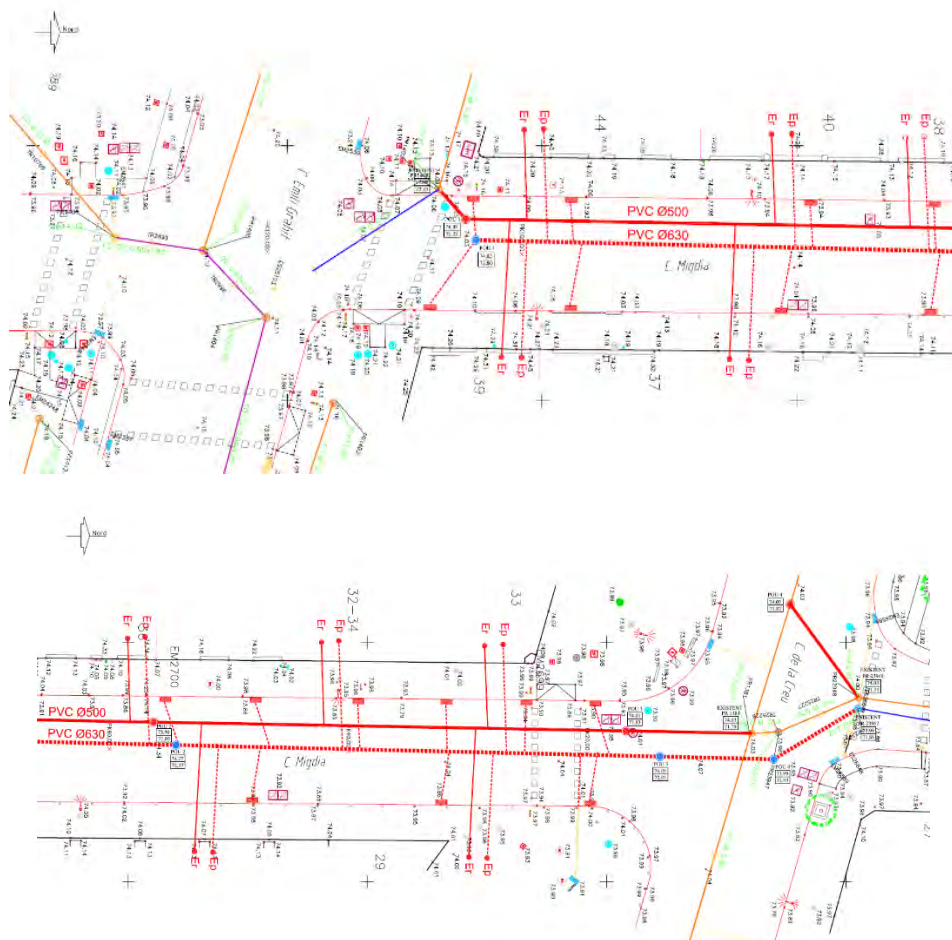


Fitxa tècnica

Emplaçament	Carrer del Carme a l'alçada del Pont de l'Areny
Superfície	1.760 m ²
Estat del projecte	Pendent encarregar projecte constructiu
Autor del projecte	Servei de Projectes · Clara Jiménez Xiberta, arquitecta i paisatgista municipal
Promotor	Ajuntament de Girona

Projecte per la millora de la xarxa de sanejament "en baixa" del c. Migdia, tram comprès entre el c. de la Creu i c. Emili Grahit.

El projecte defineix les obres que cal portar a terme per tal de realitzar la millora i alhora completar el tram de xarxa de sanejament en el carrer Migdia, entre els carrers Emili Grahit i el carrer Creu, de Girona, instal·lant una nova xarxa separativa, mitjançant un col·lector d'aigües pluvials i un d'aigües residuals. Així mateix el projecte defineix una nova canonada d'aigua potable de la façana de números parells.



Fitxa tècnica

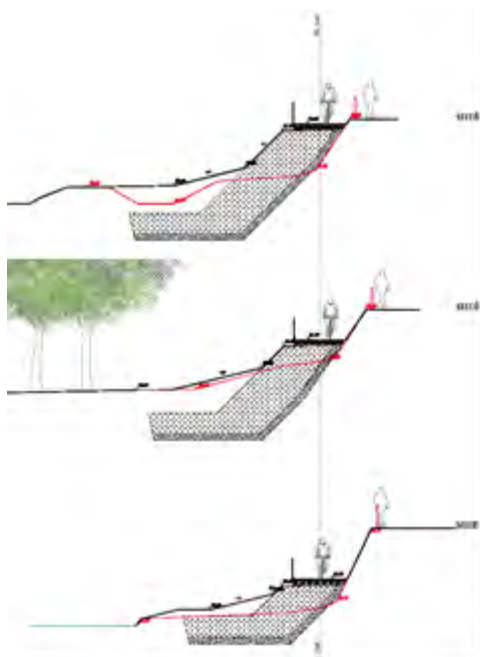
Emplaçament	Carrer Migdia entre el c. de la Creu i el c. Emili Grahit
Superfície	950 m ²
Pressupost projecte	255.556,74 €
Pressupost adjudicat	184.767,52 €
Estat del projecte	Obra acabada, rebuda i liquidada
Direcció del projecte	Servei de Projectes · Guillem Collel Mundet, enginyer de Camins, Canals i Ports
Autor del projecte	Francesc Heras i Perellón, Enginyer industrial
Promotor	Ajuntament de Girona

Projecte de connexió del carril bici de Pont Major a Campdorà – Fase II:
tram rampa des del Pont de l'Aigua

L'àmbit d'intervenció troba en l'àmbit continu del projecte fase1 a l'arribada al Pont de l'Aigua. L'àrea de projecte es caracteritza per una secció amb dos cotes diferenciades. La cota baixa és l'actual llera del riu, de secció tova i caràcter poc accessible, amb vegetació molt frondosa i un corriol existent. La cota superior té una secció dura en passeig a mode de balcó sobre el Ter, on el recorregut fa un gest per esquivar la benzinera i connectar amb el camí de sortida de Girona.

Tenim per tant un carril bici que arriba a una zona poc accessible creant un cul de sac, obligant a vianants i ciclistes a desfer el recorregut i conuiu amb els cotxes a la cota superior amb una secció no preparada a dia d'avui a tal efecte fins poder enllaçar amb el camí de Campdorà.

La proposta formalitza aquesta nova connexió entre els dos nivells a través d'un camí en rampa utilitzant la construcció d'una escullera paral·lela al recorregut.



Fitxa tècnica

Emplaçament	L'àmbit d'intervenció es situa a l'alçada del barri de Pont Major de Girona. A la llera del marge dret del riu Ter, després del pont de l'Aigua, darrere la benzinera del Pont Major.
Superfície	Aprox. 3.500 m ²
Pressupost de contracte	258.352,36 €
Pressupost adjudicat	213.011,53 €
Estat del projecte	En execució
Autor del projecte	Martí Franch, Tècnic agrícola i paisatgista
Direcció de l'obra	Servei de Projectes · Clara Jiménez Xiberta, arquitecta i paisatgista municipal Guillem Collel Mundet, enginyer de Camins, Canals i Ports.
Promotor	Ajuntament de Girona

Projecte de rehabilitació i reparació de la pavimentació de diversos carrers de Girona - Pla d'asfaltatge 2019.

El deteriorament dels carrers de la ciutat degut al seu ús i al pas del temps causa l'esgotament de la vida útil dels fermes disposats essent necessària la rehabilitació i reparació periòdica de forma preventiva segons un estudi de les seves patologies. És per aquest motiu que es dona la necessitat per a la redacció d'un projecte de rehabilitació i reparació de la pavimentació de diversos carrers de la ciutat de Girona.

El pla d'asfaltatge 2019 consisteix en la definició de les obres consistents en el reforç del paviment mitjançant mesclades bituminoses en calent, prèvia demolició del ferm existent, i posterior pintat de les marques vials; i en alguns casos hi ha afectacions a serveis. El projecte es divideix en dos tipus d'intervencions: reparacions majors i reparacions menors, segons la importància i superfície de cada actuació.

Rehabilitacions majors, pavimentació de carrers:

1. Carrer Antoni Varés i Martinell 37-44.
2. Carrer Ros de Palau 4-27.
3. Ronda Fort Roig 10-14.
4. Carrer Francesc Macià 1-41.
5. Passeig de Sant Joan Bosco 62-122 i carrer Pont Major 1-129.
6. Carrer de Santa Eugènia 1-17.
7. Carrer Migdia 29-39 i parada de bus 41-45.
8. Passeig de la Devesa 34.

Rehabilitacions menors, desperfectes i flonjalls puntuals:

1. Gran Via de Jaume I 54-66.
2. Carrer de l'Esport 16.
3. Pujada de la Barrufa 15.
4. Germans Sàbat 231.
5. Pujada Creu de Palau 44-48.
6. Carrer del Riu Güell 214-216.
7. Escossells de la Devesa a Pont de Pedret.
8. Passos de vianants de l'Avinguda de Ramon Folch 9-15.



Fitxa tècnica

Emplaçament	Múltiples àmbits a la Girona ciutat
Superfície	19.316,84 m ²
Pressupost projecte	474.962,23 €
Preu adjudicat	463.067,00 €
Estat del projecte	Obra acabada i rebuda.
Autor del projecte	Servei de Projectes · Guillem Collet Mundet, enginyer de Camins, Canals i Ports
Promotor	Ajuntament de Girona

Projecte de rehabilitació i reparació de la pavimentació de diversos carrers de Girona – Pla asfaltatge 2020

El deteriorament dels carrers de la ciutat degut al seu ús i al pas del temps causa l'esgotament de la vida útil dels fermes disposats essent necessària la rehabilitació i reparació periòdica de forma preventiva segons un estudi de les seves patologies. És per aquest motiu que es dona la necessitat per a la redacció d'un projecte de rehabilitació i reparació de la pavimentació de diversos carrers de la ciutat de Girona.

El pla d'asfaltatge 2020 consisteix en la definició de les obres consistents en el reforç del paviment mitjançant mesclures bituminoses en calent, prèvia demolició del ferm existent, i posterior pintat de les marques vials; i en alguns casos hi ha afectacions a serveis. El projecte es divideix en dues fases constructives: la primera fase respon als carrers que estan en pitjor estat de conservació i que necessiten una reparació a curt termini, prevista per ser executada durant l'any 2021; mentre que la segona fase és previst executar-la l'any 2022 en endavant.

C. Mimosa i Roure

C/ Plaça Vila de Perpinyà

C/ Riera de Mus 1-21

Plaça Reina Sibil·la de Fortià

Avinguda Josep Tarradellas i Joan

Passos vianants Devesa

C. Bellpuig, 1-23

C/ de Sant Gregori

Escossells Aparc Devesa (Pedret)

C. Marquès Caldes de Montbui, 1-65

Rambla Xavier Cugat

Ctra.Barcelona, 119-209

C. Puigneulós, 1-14

C/ Font de la Lluna

C. Joaquim Vayreda

C/ Torre de Sant Lluís





Fitxa tècnica

Emplaçament	Múltiples àmbits a la Girona ciutat
Superfície	33.872 m ²
Pressupost projecte	1.212.842,70 €
Estat del projecte	Projecte redactat
Autor del projecte	Xavier Frigola – TECPLAN Servei de Projectes – Guillem Collell Mundet, enginyer de Camins, Canals i Ports
Promotor	Ajuntament de Girona

Projecte constructiu d'arranjament i consolidació del talús sud est del camp municipal de Montilivi

El projecte defineix els treballs necessaris per a dur a terme l'arranjament i consolidació del talús sud-est del camp municipal de Montilivi a Girona. L'actuació contempla actuacions de consolidació i estabilització del talús i l'execució d'un nou camí de vianants i bicicletes amb els seus serveis instal·lats, millorant-ne l'accessibilitat.

Fitxa tècnica

Emplaçament	Talús sud-est del camp municipal de Montilivi
Superfície	1.760,00 m ²
Pressupost projecte	221.569,37 €
Estat del projecte	Projecte en tràmit de licitació d'obres
Autor del projecte	Eurogeotècnica SL
Direcció de l'obra	Servei de Projectes · Guillem Collé Mundet, enginyer de Camins, Canals i Ports
Promotor	Ajuntament de Girona

Projecte de les obres del mur de protecció dels usos urbans del marge esquerra del Ter, entre el Pont de la barca i el Pont de França

Projecte constructiu de les obres del mur de protecció dels usos urbans del marge esquerre del Ter entre el Pont de la Barca i el Pont de França, T.M. de Girona.

Definició del mur de protecció dels usos urbans del marge esquerre del Ter entre el pont de la Barca i el pont de França, en acord a la cota de coronament del mateix per a l'assegurament de la protecció davant avingudes associades a períodes de retorn de 500 anys, cota fixada prèviament per l'Estudi hidràulic redactat a tals efectes. Definició alhora dels accessos a l'àmbit que encabeix la defensa hidràulica des dels extrems que el delimiten.

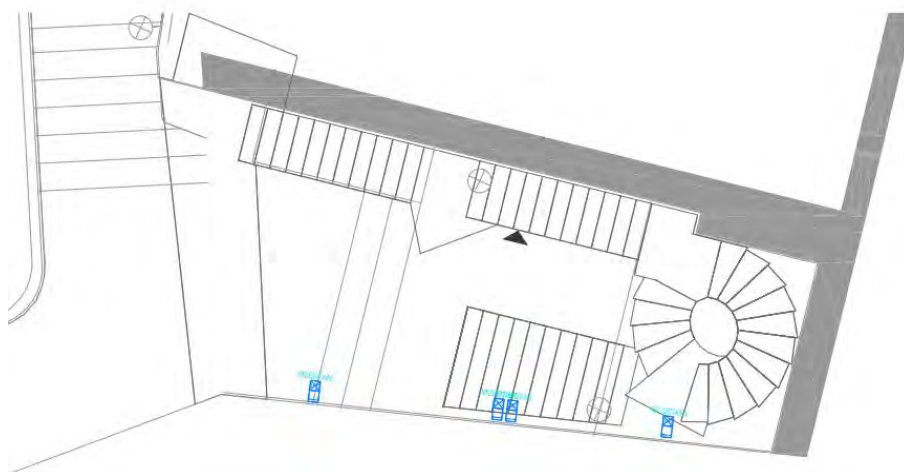


Fitxa tècnica	
Emplaçament	Marge Esquerra riu Ter entre el Pont de la Barca i el Pont de l'av de França
Superfície	1.440 m2
Pressupost projecte	396.097,98 €
Estat del projecte	En redacció
Autor del projecte	ABM, Serveis d'Enginyeria i Consulting SL
Direcció Obra	Servei de Projectes
Promotor	Ajuntament de Girona

Projecte d'urbanització PA 105 – carrer Oliva i Prat

L'espai a urbanitzar està dins l'àmbit del "PA 105 Carrer Oliva i Prat". La intervenció del Projecte d'Urbanització al carrer del Dr. Oliva Prat s'entén en una lògica de connexió més àmplia que la del propi projecte.

La connexió entre els Quatre Cantons i la part alta de la ciutat vella es realitzarà en varies fases o etapes i aquesta que ens ocupa és la primera d'elles, que salva el desnivell entre el Carrer Bonaventura Peralta i la part baixa dels Jardins dels Germans Maristes. L'espai a urbanitzar forma part d'aquesta primera fase juntament amb unes servituds vertical i horitzontals de la finca principal del PA 105 Carrer Oliva i Prat.



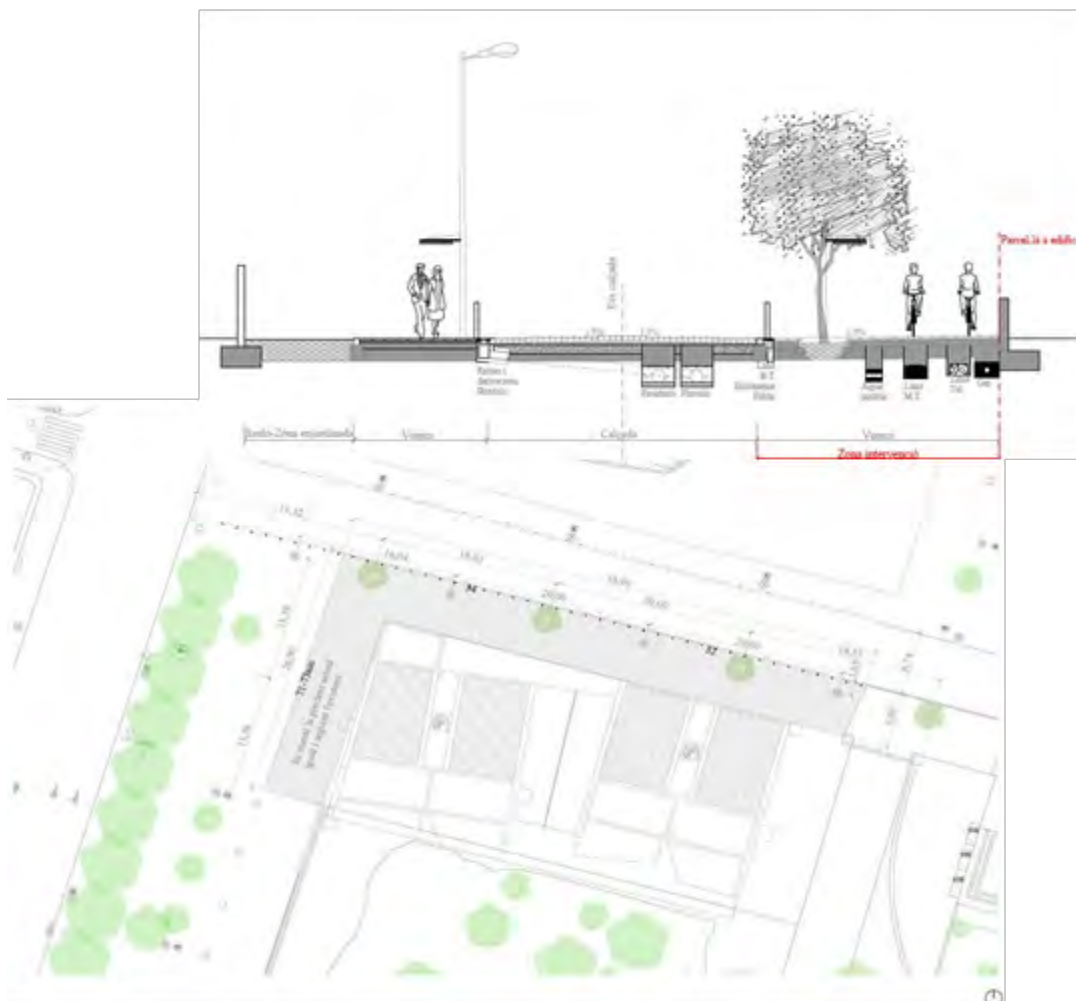
Fitxa tècnica

Emplaçament	Barri Vell de Girona
Superfície	55,54 m2
Pressupost projecte	125.998,79 €
Estat del projecte	Aprovat definitivament
Autor del projecte	Eva Gayolà, arquitecta – 038 arquitectura
Direcció Obra	Servei de Projectes
Promotor	LR FOCUS COC SL

Projecte d'urbanització del carrer Oriol Martorell i Codina, 32-34

El projecte recull la configuració i adequació d'un tram de carrer als criteris establerts en la resta del carrer que actualment es troba urbanitzada, restant únicament el tram objecte del present projecte per tal de completar la vialitat de tota la zona.

Per d'altre banda s'adaptarà la vialitat d'acord amb l'actualment existent pel que fa al tractament de paviments, arbrat, enllumenat públic i la resta de serveis.



Fitxa tècnica	
Emplaçament	Carrer Oriol Martorell i Codina, 32-34
Superfície	1.372,22 m ²
Pressupost projecte	147.584,52 €
Estat del projecte	Aprovat definitivament
Autor del projecte	Ferran Angelats i Viladoms, arquitecte
Direcció de l'obra	Servei de Projectes
Promotor	Construccions Rubau S.A.

Projecte bàsic de l'Skateparck i executiu de la 1a fase d'un nou Skateparck al parc mas Masó

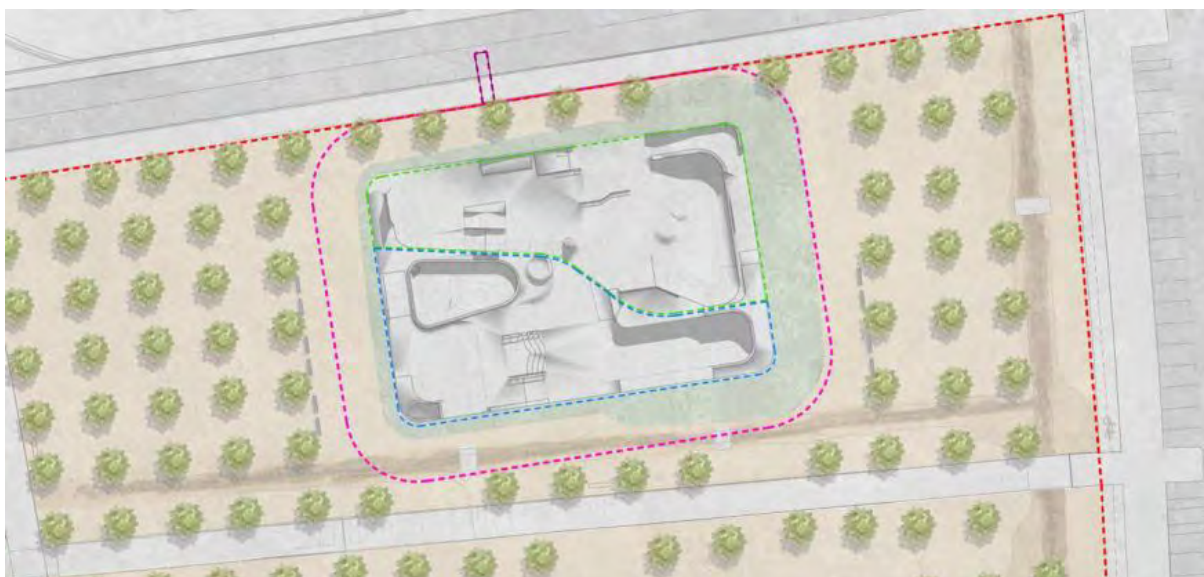
El projecte té com a objectiu dissenyar, descriure i pressupostar les obres de l'skatepark de Girona, situat a carrer Montnegre, seguint les indicacions del Pla General d'Ordenació del Municipi de Girona.

El projecte consta de dues actuacions marcades:

1a fase: Construcció de mig skatepark, tenint un espai funcional per a la realització de l'activitat.

2a fase: Construcció de l'altre mig skatepark, deixant-lo plenament funcional i al 100% de l'objectiu projectat.

La construcció de l'skatepark es planteja com a una continuïtat on hi tindran cabuda a part de més usuaris del parc, una millora en la qualitat dels mòduls i una major línia d'actuació.



Fitxa tècnica

Emplaçament	Carrer del Montnegre, sn. Parc de Mas Masó
Superfície	1.345,80 m ²
Pressupost projecte	242.179,39 €
Estat del projecte	Aprovat definitivament – en procés de licitació de les obres
Autor del projecte	Ricard Turón, arquitecte
Direcció Obra	Servei de Projectes
Promotor	Ajuntament de Girona

Projecte de condicionament de l'espai entorn de la cisterna del castell de Montjuïc com a espai escènic a l'aire lliure i l'adequació del camí d'accés

El projecte té per objectiu el condicionament de l'espai entorn de la cisterna del Castell de Montjuïc, l'adequació del camí d'accés a l'interior del Castell és molt irregular i no és apte per a molts usuaris, així com la cisterna, que és l'espai més utilitzat del Castell i on es proposarà la seva recuperació per tal de fer un espai escènic a l'aire lliure.

El projecte respon a dos consideracions diferents: d'una banda, ha de proporcionar una infraestructura atractiva i accessible per als esdeveniments culturals i d'oci. Per l'altra, respectar el caràcter històric, els valors i l'ambient especial del lloc.



Fitxa tècnica

Emplaçament	Castell de Montjuïc
Superfície	7.810,10 m ²
Pressupost projecte	257.718,64 €
Estat del projecte	Aprovat inicialment i traslladat a la Comissió de Patrimoni
Autor del projecte	Josep Camps - Olga Felip, Arquitectura
Direcció Obra	Servei de Projectes
Promotor	Ajuntament de Girona

Projecte d'urbanització de la pujada de la Punta del Pi i entorn, FASE 2, 3, 4

El projecte reformula el caràcter tant de l'espai reservat per a vehicles com el destinat a l'ús de vianants, amb la clara voluntat de revaloritzar un espai amb clares deficiències de qualitats espaials per a un correcte ús, i adaptabilitat als requeriments de necessitats diverses segons les condicions marcades davant de la supressió de barreres arquitectòniques.

Es fluidifiquen els recorreguts, i se'ls acompanya amb àrees d'estada quan aquests són destinats preferentment a vianants.

La configuració geomètrica de l'entorn ajuda a configurar les noves geometries de l'espai en conjunt, donant peu a un diàleg entre les premisses de sortida i les preescrpcions de base en la configuració de qualsevol àmbit objecte d'un nou espai públic recuperat i remodelat de la ciutat.



Fitxa tècnica	
Emplaçament	C/ Ullastret i C/ Punta del Pi
Superfície	912,00 m ²
Pressupost projecte	846.048,58 €
Estat del projecte	En procés de redacció
Autor del projecte	Servei de Projectes - previs i Joana Argerich, GAR Arquitectura
Promotor	Ajuntament de Girona

Projecte executiu d'urbanització del polígon d'actuació urbanística 117 c/ Barcelona – sector nord de Girona

El seu objectiu es possibilita el desenvolupament efectiu de la nova façana de la carretera de Barcelona amb l'objectiu de millorar la imatge de l'accés sud de la ciutat, que constitueix la porta d'entrada a la mateixa.

El PAU 117 abasta la part nord de l'anterior PMU13



Fitxa tècnica	
Emplaçament	Polígon d'Actuació Urbanística PAU 117 c/ Barcelona – Nord
Superfície	29.687 m ²
Pressupost projecte	3.961.852,18 €
Estat del projecte	Contractació dels serveis de redacció i direcció de les obres
Autor del projecte	Servei de Projectes
Direcció Obra	--
Promotor	Ajuntament de Girona

Projecte de carril bici al carrer de Santa Eugènia i a l'avinguda de Josep Tarradellas, en el tram comprès entre l'escola dels maristes i el centre cívic de can ninetes

Proposta veïnal dels pressupostos participats provinent de la Subàrea de Mobilitat i Via Pública. El carril bicicleta que es proposa requereix de l'eliminació d'un dels carrils de circulació del c. de Sta. Eugènia sentit centre ciutat.



Fitxa tècnica

Emplaçament	Carrer de Santa Eugènia i avinguda de Tarradellas
Superfície	Pendent m ²
Pressupost projecte	--
Estat del projecte	Pendent concreció criteris àrees i contractació dels serveis de redacció
Autor del projecte	Servei de Projectes
Promotor	Ajuntament de Girona

Projecte d'urbanització àmbit d'edifici tester entre mitgeres de 12 habitatges - c/ Joaquim Vayreda, 58 – Passeig de la Devesa, 33

El projecte té per objecte la descripció de les obres a realitzar per l'execució d'urbanització del porxo en planta baixa d'un edifici de nova planta que contindrà 12 habitatges, la urbanització i ampliació de part de la vorera del carrer de Joaquim Vayreda que limita amb el edifici que s'hi construeix.

La creació d'un gual i un pas de peatons situat a la vorera del Carrer Joaquim Vayreda i la reparació de la part de la vorera situada al passeig de la Devesa que limita el solar a construir.

També es durà a terme la creació d'un nou embornal de clavegueram connectada a la xarxa pública i el canvi d'ubicació de l'armari de rec que subministra l'aigua de la plaça.



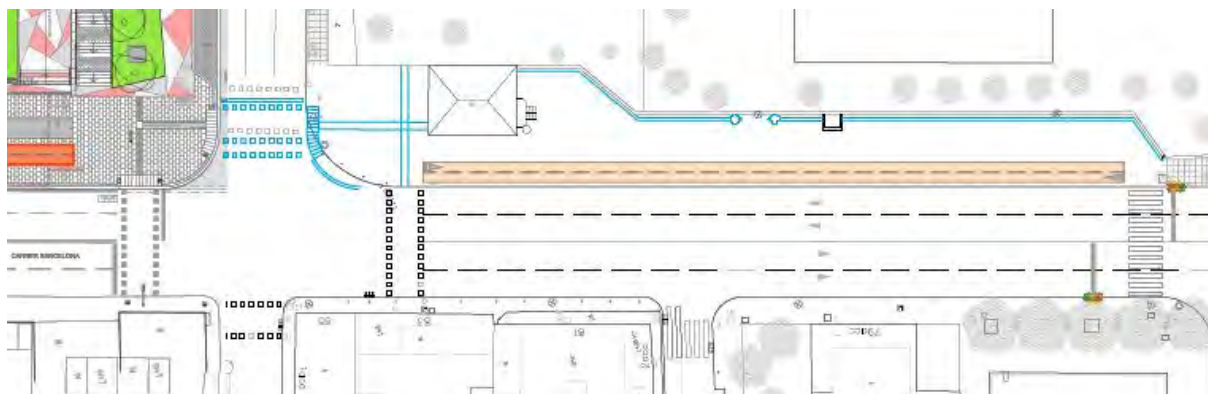
Fitxa tècnica

Emplaçament	Carrer de Joaquim Vayreda 58 – Passeig de la Devesa 33
Superfície	106,78 m ²
Pressupost projecte	48.842,73 €
Estat del projecte	Obres finalitzades i informades favorablement des de la Secció d'Espai Públic
Autor del projecte	Julio López Fernández, Betarq Group, slp
Direcció Obra	Servei de Projectes – Xisca Salom Gaya, arquitecta i paisatgista municipal
Promotor	Inmo Criteria Caixa, sau

Projecte de carril bici al carrer de Barcelona, des de l'escola de Cassià Costal fins l'entroncament amb el carrer d'Oriol Martorell

L'objecte d'aquest projecte es l'ampliació i condicionament de la vorera del costat de l'escola de Cassià Costal amb l'objectiu alhora d'encabir-hi un tram més del carril bici que discorre pel carrer de Barcelona donant-li continuïtat cap a nord.

Donat que actualment aquesta continuïtat queda interrompuda a l'alçada del carrer de Pau Vila i Dinarès, el carril bici proposat creua el carrer de Barcelona i s'emplaça en la vorera est de davant el parc de Migdia fins entroncar-se amb el carrer d'Oriol Martorell segons criteris marcats des de la Subàrea de Mobilitat i Via Pública.



Fitxa tècnica

Emplaçament	Carretera Barcelona a l'alçada de l'escola Cassià Costal
Superfície	759,78 m ²
Pressupost projecte	En procés de redacció
Estat del projecte	En procés de redacció
Autor del projecte	Servei de Projectes
Promotor	Ajuntament de Girona

Projecte de la construcció d'un carril bici a l'avinguda de Lluís Pericot i altres mesures proposades a l'estudi de Camí Escolar de l'Escola Pla de Girona"

La finalitat del projecte és definir i valorar les obres necessàries per a dur a terme una sèrie de millores de senyalització, abalisament i promoció dels modes de transport sostenibles mitjançant el canvi de secció a l'avinguda Lluís Pericot de Girona, que implica la instal·lació d'un carril bicicleta i la reducció de carrils per al vehicle privat i totes les mesures que se'n deriven.

Projecte de redacció externa encarregat i portat el seu seguiment des de la Subàrea de Mobilitat i Via Pública, a posteriori traslladat a la Subàrea d'Urbanisme per a la seva supervisió i tramitació.





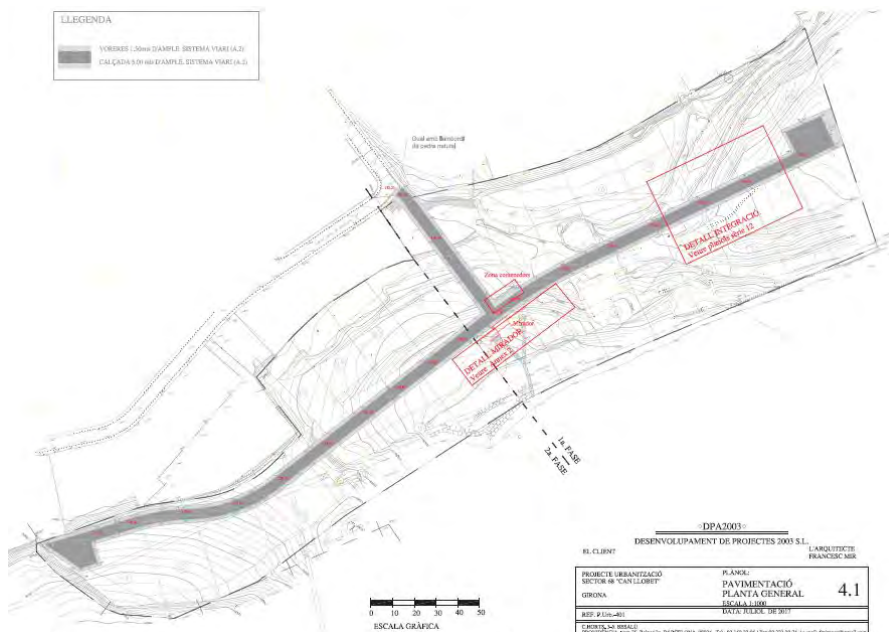
Fitxa tècnica

Emplaçament	Avinguda de Lluís Pericot
Superfície	25.171,75 m ²
Pressupost projecte	636.866,41 €
Estat del projecte	Supervisat amb esmenes
Autor del projecte	Intra sl
Direcció Obra	--
Promotor	Ajuntament de Girona

Projecte d'urbanització Sector 68. "Can Llobet" - Girona

L'objecte del projecte és la urbanització per a la implantació dels serveis urbanístics previstos en el Pla de Millora Urbana Unitat d'Actuació nº68 -"Can Llobet". La urbanització consta de 25 parcel·les d'uns 1.000 m² de superfície, dividides en dos sectors per una zona verda que ocupa el centre de la urbanització.

Es construeix un vial longitudinal amb la dotació de tots els serveis necessaris: sanejament, aigua potable, gas, baixa tensió...

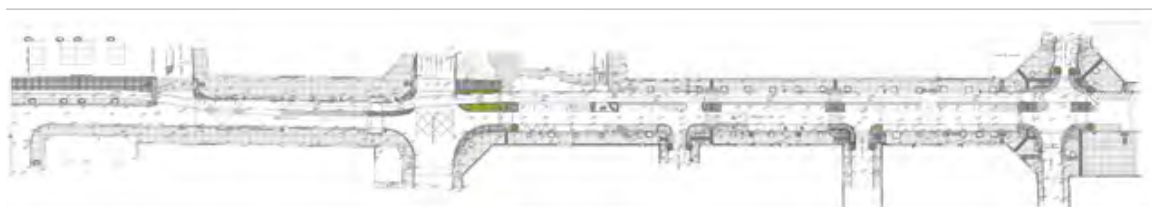
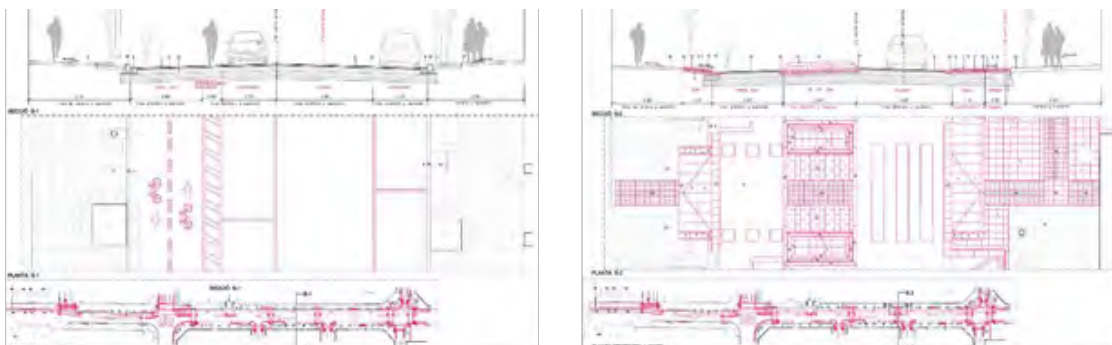


Fitxa tècnica

Emplaçament	Sector "Can Llobet" límit est de la urb.Puigvistós
Superfície total del sector	31.507,04 m ²
Pressupost projecte	743.085,10 € (fase 1) + 480.303,15 € (fase 2)
Estat del projecte	Fase 1 – obra acabada pendent de recepció Fase 2 – Pendent iniciar
Autor del projecte i direcció obra	Francesc Mir del Pozo - arquitecte
Seguiment de l'obra	Servei de Projectes - Teia Argelés Pairó - arquitecta tècnica
Promotor	Residencial Can Llobet S.L.

Projecte d'obres de millora d'accessibilitat, pacificació de trànsit rodat i implantació del carril bici. Camí escolar carrer de la Creu

L'objecte del projecte consisteix en la implantació d'un carril bici a la calçada del carrer de La Creu, i ampliació de les voreres en els xamfrans i en els encreuaments dels vials, ocupant espai de la calçada, formant "orelles", a totes dues bandes, confinant les línies d'aparcament i avençant els passos de vianants adaptats, per tal de reduir la secció de calçada, com a mesura de pacificació del trànsit rodat, reduint el pas de vehicles a un sol carril, i disposar-hi nous passos de vianants.



Fitxa tècnica

Emplaçament	Carrer de la Creu entre el viaducte del tren fins el carrer Balmes i Joan Maragall
Superfície	515,85 m ²
Pressupost projecte	202.586,08 €
Preu adjudicat	167.275,32 €
Estat del projecte	Recepcionada, pendent liquidació

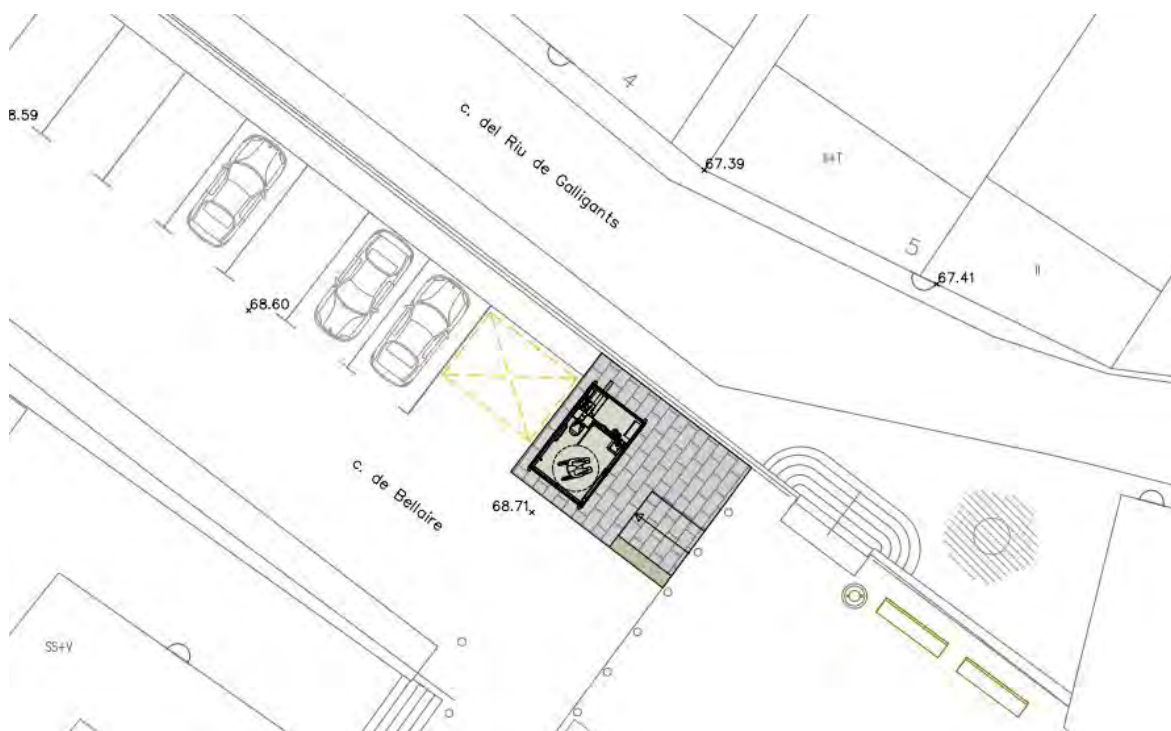
Autor del projecte Servei de Projectes · Rafael Ros Penedo, arquitecte municipal

Promotor Ajuntament de Girona

Projecte d'instal·lació d'uns banys públics al carrer Bellaire

Aquest projecte té com a principal objectiu la instal·lació d'un mòdul prefabricat per a lavabo públic. La proposta consisteix en la instal·lació d'una cabina de bany autonetejable model Lorke M02 o equivalent que s'instal·larà al carrer Bellaire de Girona Per a la instal·lació del mòdul i integració a l'entorn existent cal l'obra civil següent:

- connexió als diferents serveis d'aigua potable, subministrament elèctric i sanejament
- pavimentació per a permetre accés a minusvàlids



Fitxa tècnica

Emplaçament Carrer Bellaire

Superfície 24 m²

Pressupost projecte --

Estat del projecte En redacció

Autor del projecte Servei de Projectes · Clara Jiménez Xiberta, arquitecta i paisatgista municipal

Promotor Ajuntament de Girona

Projecte d'urbanització del PA-78 Palau

L'objecte del projecte és dissenyar, descriure i pressupostar les obres complementàries d'urbanització a la zona dels espais lliures i d'equipaments del sector comercial 4.2h de la Creu de Palau de Girona,

seguint les indicacions les indicacions del planejament general, el planejament derivat i tota la normativa aplicable en l'àmbit de les obres d'urbanització.

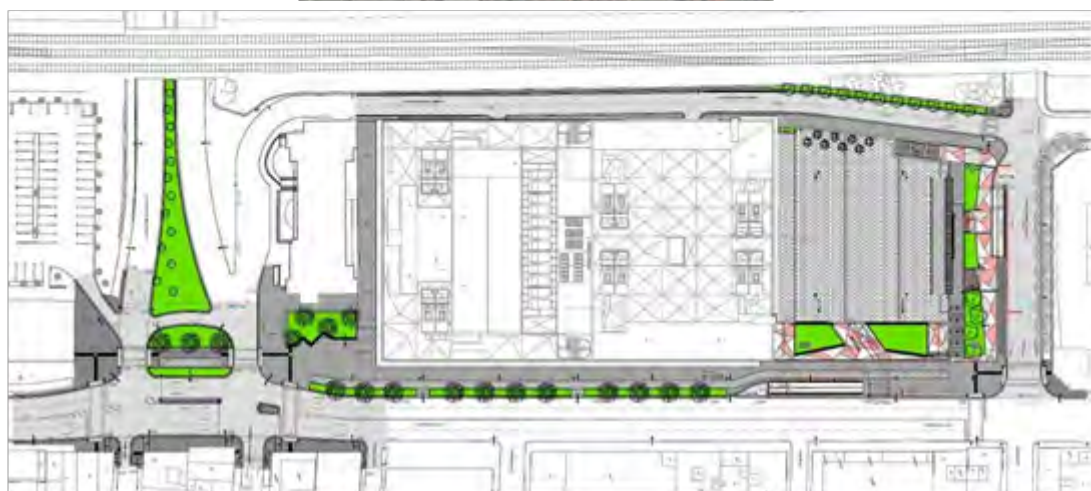


Fitxa tècnica

Emplaçament	Cantonada Av. Montilivi i C. dels Sarriera en el Barri de les Torres de Palau
Superfície	4.352,14 m ²
Pressupost projecte	177.159,94 €
Estat del projecte	Obra acabada i recepcionada
Seguiment del projecte	Servei de Projectes, Clara Jiménez Xiberta, arquitecta i paisatgista municipal
Autor del projecte	Joaquim Bover & Enric Bayona
Promotor	Comerbal S.A.

Projecte d'urbanització àmbit del PMU 106 entorn Centre Comercial El Corte Inglés i l'encreuament del carrer de Barcelona amb el carrer de Martí Sureda

L'objecte del projecte és la definició a nivell constructiu dels treballs d'urbanització necessaris per llur desenvolupament del PMU de la regulació de la composició volumètrica de l'equipament comercial del carrer Barcelona 106.



Fitxa tècnica

Emplaçament	Carrer Barcelona, 106 entre c. Antoni Gaudí, c Martí Sureda i c. Bru Xiberta
Superfície	11.577,80 m ²
Pressupost projecte	3.433.813,83 €
Estat del projecte	Obra en procés
Autor del projecte	Roberto Suso i David Ramos, arquitectes
Seguiment del projecte	Servei de Projectes · Clara Jiménez Xiberta, arquitecta i paisatgista municipal
Promotor	El Corte Inglés S.A.

Projecte d'urbanització del Polígon d'Actuació Urbanística 116: carrer de Barcelona - Avellaneda - Clínica Girona

El present projecte defineix la urbanització de les 3 àrees discontinues que s'executaran en dues fases diferenciades en el temps:

Fase 1

El subàmbit "a" correspon a la part majoritària de l'actuació que inclou la urbanització de la zona del carrer Barcelona i la plaça pública situada a cavall entre els polígons 116 i 117. D'aquesta manera es projecta una solució unitària i concordant per ambdós polígons però de manera que al pressupost del projecte que es presenta només s'inclou la superfície que correspon a l'àmbit del polígon 116. En el document presentat s'hi s'inclou també el corresponent projecte d'enderroc de les edificacions existents en aquest àmbit.



El subàmbit "b" corresponent al tractament del Bosc de la Avellaneda.

Fase 2

El subàmbit "c" corresponent al solar del carrer de Joan Maragall on actualment hi ha la seu de la Clínica Girona, si bé té l'obligació establerta per la modificació de realitzar unes obres corresponents a l'ampliació de la vorera, aquestes obres no es podran executar fins que la Clínica s'hagi instal·lat a la nova seu i s'hagi fet l'enderroc i com a mínim feta l'estructura de la nova edificació de la finca de Joan Maragall.

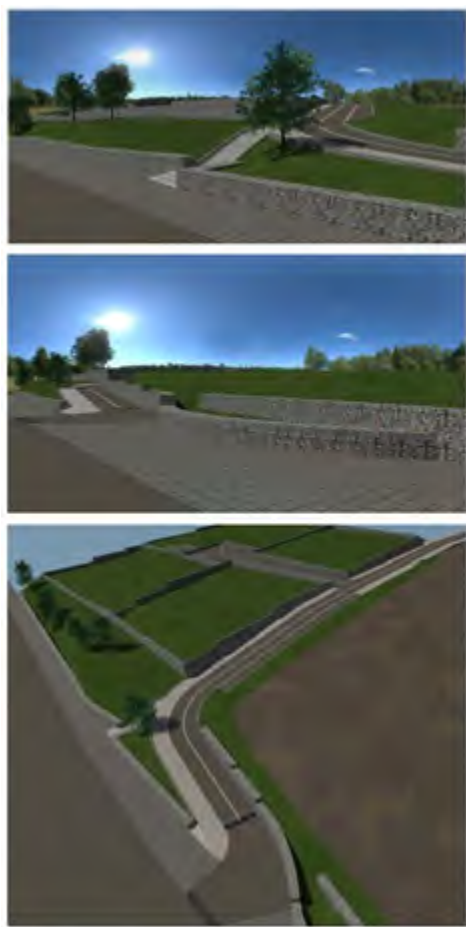
Fitxa tècnica

Emplaçament	La delimitació del polígon d'actuació urbanística PAU 116 (BAC), té caràcter discontinu conformat per tres subàmbits; l'anomenat "a" correspon a la part sud de l'anterior PMU 13 C/Barcelona que té una superfície de 25.813 m ² , l'anomenat "b" correspon al parc de la Avellaneda que té una superfície de 19.214 m ² i, finalment, l'anomenat "c" correspon al solar del C/Juan Maragall i que té una superfície de 1.702 m ² .
Superfície	46.729 m ²
Pressupost (IVA inclòs)	FASE 1: 5.564.877,19 € (àmbits a i b) + 245.144,11 € (obres d'enderroc) FASE 2: 168.118,61 € (àmbit c)
Estat del projecte	Obra en procés
Autor del projecte	Jordi Font, Arquitecte
Seguiment del projecte	Servei de Projectes · Clara Jiménez Xiberta, arquitecta i paisatgista municipal
Promotor	Ajuntament de Girona

Projecte d'urbanització UA80 camí vell de Fornells i terreny annexa

L'objecte del projecte consisteix en urbanitzar l'àmbit 1 de la UA80 camí vell de Fornells de Girona i l'àmbit 2 d'un fragment annexa al carrer Riera de Mus just llindant amb l'escola Les Alzines.

Ambdós àmbits formen part de la modificació puntual n° 62 on per una part es modificava la configuració de la UA80 generant una vialitat complementària en cul de sac per millorar la geometria de les parcel·les resultants. Per altra part la mateixa modificació puntual ajustava l'alineació de l'escola alzines amb la vialitat per tal d'obtenir el terreny necessari per desenvolupar l'ample del vial que toca al carrer.



Fitxa tècnica

Emplaçament	Camí Vell de Fornells amb carrer Riera de Mus
Superfície	6.412,76 m ²
Pressupost projecte	326.532,66 €
Estat del projecte	Obra en procés
Autor del projecte	Jordi Estrada Buj, arquitecte
Seguiment del projecte	Serveis de Projectes · Clara Jimenez Xiberta, arquitecta i paisatgista municipal
Promotor	Albert Parés Hereu i Gemma Solà Noguer

Projecte d'obres de reforma dels carrers del Cardenal Margarit i tram de Maluquer Salvador fins al carrer del Migdia

L'Ajuntament i l'AV de l'Eixample van acordar una proposta per reurbanitzar el carrer del Cardenal Margarit i un tram en el carrer Maluquer. Serà en concret en el tram entre Cardenal Margarit i el carrer del Migdia. Les obres dels dos carrers han de servir per elevar la calçada a l'altura de les voreres, ampliar-les on es pugui, distingir-les del carril per a cotxes amb el tipus d'enllosat i barrar l'entrada a Cardenal Margarit amb un piló hidràulic. L'actuació ha de permetre que només els veïns que tenen l'entrada del pàrquing en aquest carrer o els que tinguin necessitats d'accés específiques, puguin entrar-hi.

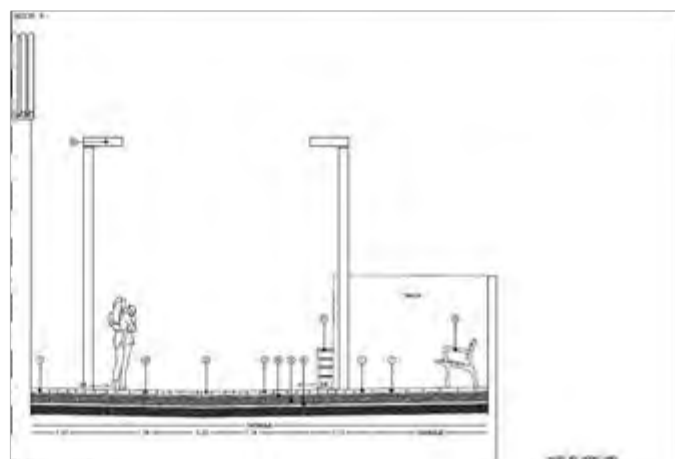
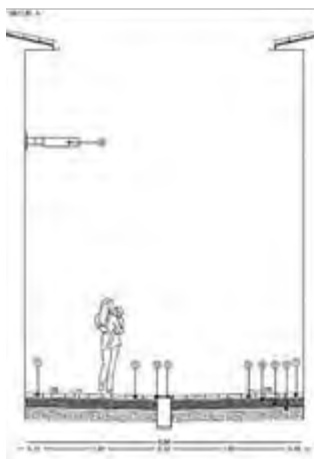


Fitxa tècnica

Emplaçament	Carrer Cardenal Margarit
Superfície	1.326 m ²
Pressupost projecte	353.926,86 €
Preu adjudicat	286.680,46 €
Estat del projecte	Obra acabada, rebuda i liquidada
Autor del projecte	Servei de Projectes · Clara Jiménez Xiberta, arquitecta i paisatgista municipal
Promotor	Ajuntament de Girona

Projecte de reforma del carrer de la Muntanya

L'objecte del projecte consisteix en la reurbanització i la supressió de barreres arquitectòniques. Aquest carrer tindrà prioritat invertida, és a dir, la prioritat passarà a ser pels vianants. Com que el carrer és molt estret, és pavimentarà tota l'amplada entre façanes i és substituirà l'enllumenat públic per un de nou, així com el mobiliari urbà.



Fitxa tècnica

Emplaçament	Carrer Muntanya entre Pujada de les Pedreres i carrer d'Isabel la Catòlica
Superfície	1.195 m ²
Pressupost projecte	303.303,38 €
Preu adjudicat	256.746,31 €
Estat del projecte	Obra acabada rebuda i liquidada
Autor del projecte	M. Mercè Coromines i Noguera, arquitecta
Direcció de l'obra	Clara Jiménez Xiberta · arquitecta i paisatgista municipal
Promotor	Ajuntament de Girona

Projecte de reforma de la cruïlla dels carrers Reggio Emilia i el carrer Cardener

Aquest és un projecte d'urbanització dels definits a l'article 72 del Dret Legislatiu 1/2010 pel qual s'aprova el Text Refós de la Llei d'Urbanisme. Compren les obres de pavimentació, i de les següents xarxes: clavegueram, d'aigua potable, semàfors, telecomunicacions, reg i enllumenat públic.

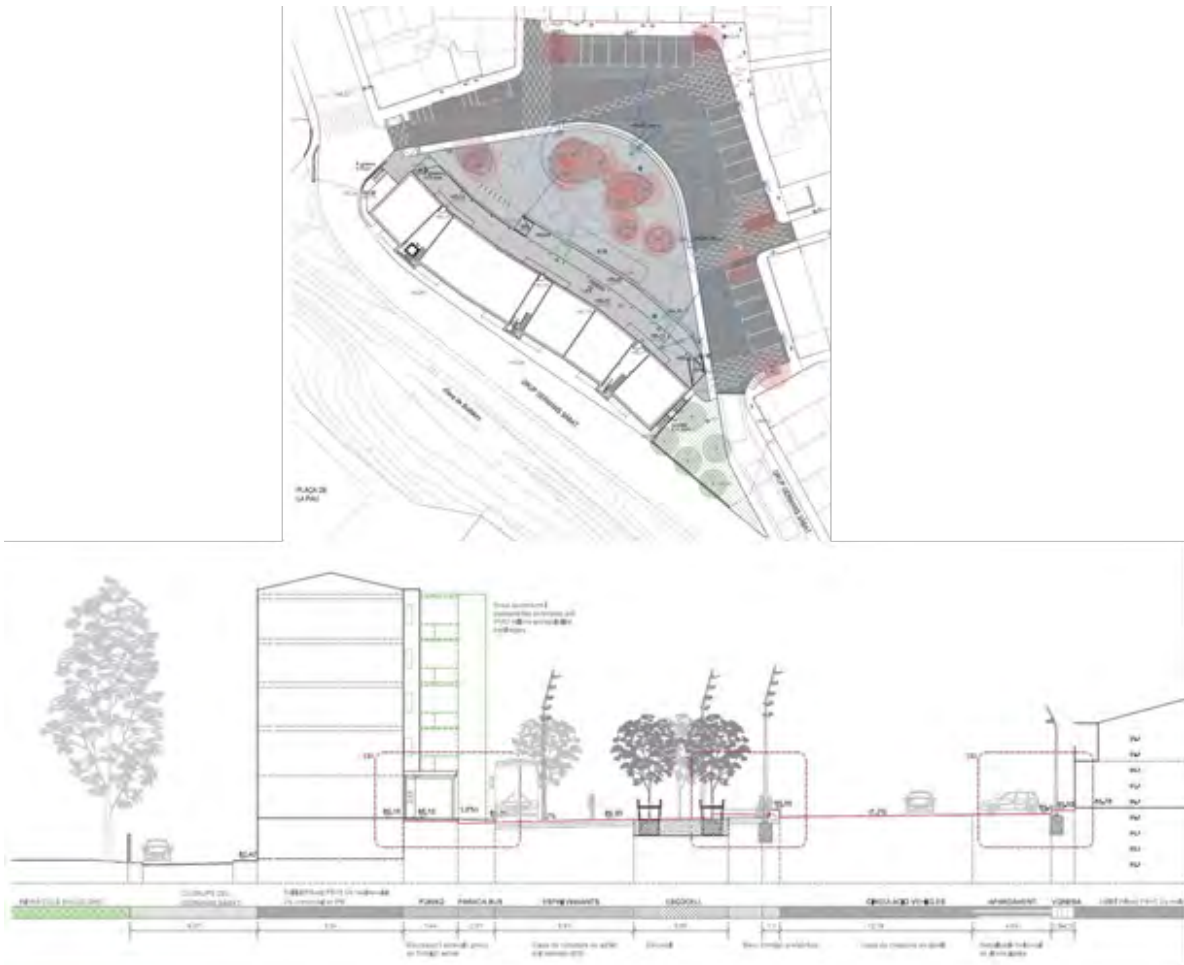


Fitxa tècnica

Emplaçament	Cruïlla dels carrers Reggio Emilia amb el carrer Cardener
Superfície	5.284 m ²
Pressupost del projecte	778.436,23 €
Preu adjudicat	699.424,77 €
Estat del projecte	Obra rebuda i liquidada
Autor del projecte	Xavier Frigola Mercader, enginyer de camins-urbanista
Direcció de l'obra	Servei de Projectes · Clara Jiménez Xiberta, arquitecta i paisatgista municipal
Promotor	Ajuntament de Girona

Projecte de reforma de la plaça dels Germans Sàbat

L'objecte del projecte consisteix en crear un espai urbà pel vianant, una zona d'aparcament de vehicles i el pas del autobús urbà, és per això que s'allibera del transit de vehicle privat la banda sud-oest de la plaça.



Fitxa tècnica

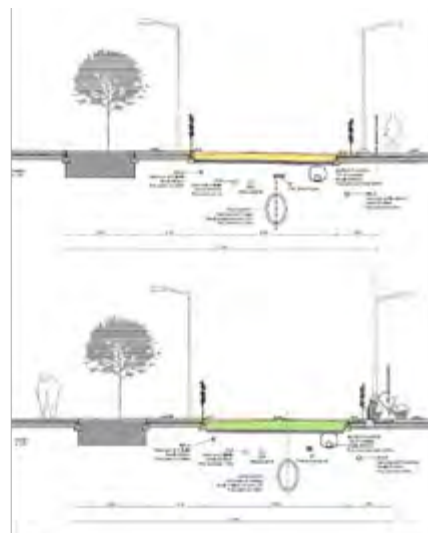
Emplaçament	Plaça Germans Sàbat
Superfície	2.342,81 m ²
Pressupost projecte	385.254,84 €
Preu adjudicat	286.997,61 €
Estat del projecte	Obra acabada i rebuda, pendent de liquidació
Autor del projecte	Ana Coello de Llobet, arquitecte
Direcció d'obra	Clara Jiménez Xiberta, arquitecta i paisatgista municipal
Promotor	Ajuntament de Girona

Reforma de la urbanització del carrer del Riu Freser entre els carrers Santiago i Sant Isidre

El present projecte ocupa l'espai del carrer del Riu Freser entre els carrers de Sant Isidre i carrer de Santiago. L'àmbit d'actuació és precisament l'espai de carrer asfaltat on ara circulen els vehicles. Per petició veïnal s'ha estudiat la possibilitat de transformar el carrer en zona per a vianants, i així crear una plaça en aquest barri que està format per una trama molt compacte de carrers i voreres estretes en relació a l'alçada de l'edificació. Paral·lelament a aquesta proposta l'àrea de Mobilitat de l'Ajuntament està estudiant tota la trama d'aquest barri per aconseguir millorar la vialitat tant de vehicles com

especialment per als vianants per tal d'aconseguir més seguretat, connectivitat, i accessibilitat en els desplaçaments.

Així, i d'acord amb els tècnics de mobilitat, i per tal de donar resposta a la petició ciutadana, es proposa convertir aquest carrer en espai per a vianants que juntament amb els espais lliures ja existents, conformaran una plaça que crearà centralitat en aquest indret del barri.



Fitxa tècnica

Emplaçament	Carrer Freser entre c. Santiago i c. St. Isidre
Superfície fase1	468,50 m ²
Superfície fase2	510,66 m ²
Pressupost projecte	168.152,10 €
Pressupost adjudicat	141.045,98 €
Estat del projecte	Obra acabada, rebuda i liquidada
Autor del projecte	Servei de Projectes - Clara Jiménez Xiberta, arquitecta paisatgista municipal
Promotor	Ajuntament de Girona

Projecte d'urbanització aparcament UdG Montilivi

L'objecte del projecte consisteix en urbanitzar el tram entre l'avinguda Montilivi i el Campus UdG/Institut Montilivi, per dotar de major nombre de places d'aparcament a la zona.



Fitxa tècnica

Emplaçament	Avinguda de Montilivi entre carrer Lluís Santaló i carrer Universitat de Girona
Superfície	16.070 m ²
Pressupost projecte	--
Estat del projecte	Estudis previs acabats – en stand by
Autor del projecte	Servei de Projectes · Clara Jiménez Xiberta, arquitecta i paisatgista municipal
Promotor	Ajuntament de Girona

Projecte bàsic d'espai lliure a la urbanització Torre Rafaela I

Projecte de parc en l'espai lliure de la urbanització Torre Rafaela I. Redactat pels serveis tècnics municipals el projecte bàsic, que resol els difícils condicionants topogràfics de la ubicació, amb un parc que proposa tota una sèrie d'itineraris per a vianants, fent possible també un itinerari accessible, i tota una sèrie d'espais de joc i estada, amb plantació de nova vegetació.



Fitxa tècnica

Emplaçament	Torre Rafaela I – Espai lliure situat a l'illa formada per l'av. Lluís Pericot – carrer Migdia – Pujada de la creu de Palau – carrer Emília Xargay – carrer M ^a Josepa Arnall
Superfície	13.069 m ²
Estat del projecte	Projecte bàsic redactat pels serveis tècnics municipals Projecte constructiu pendent de redacció per la propietat de l'espai lliure
Autor del projecte	Servei de Projectes · Clara Jiménez Xiberta, arquitecta i paisatgista municipal
Promotor	Propietat privada de l'espai lliure & Ajuntament de Girona

Projecte executiu de connexió del carril bici de Pont Major a Campdorà Fase-3: tram des del pont de l'aigua fins al Pla de Campdorà

L'objectiu d'aquesta proposta consisteix en connectar el carril bici des del barri de Pont Major, travessant Campdorà, de 1.256metres lineals fins al límit amb el terme de Celrà. El carril aprofita la traça actual del camí existent paral·lel al riu Ter, el qual arriba fins al Pla de Campdorà. Allà travessa el pla i es connecta amb el carrer asfaltat paral·lel a la via del tren. Resoldre la connexió entre els municipis de Girona i Celrà en bicicleta obriria la oportunitat de connectar amb l'Empordà per aquesta banda del territori, ara impossible de fer en carril bici.

En tots els seus trams la traça del camí passa per zones de valor paisatgístic i cultural.

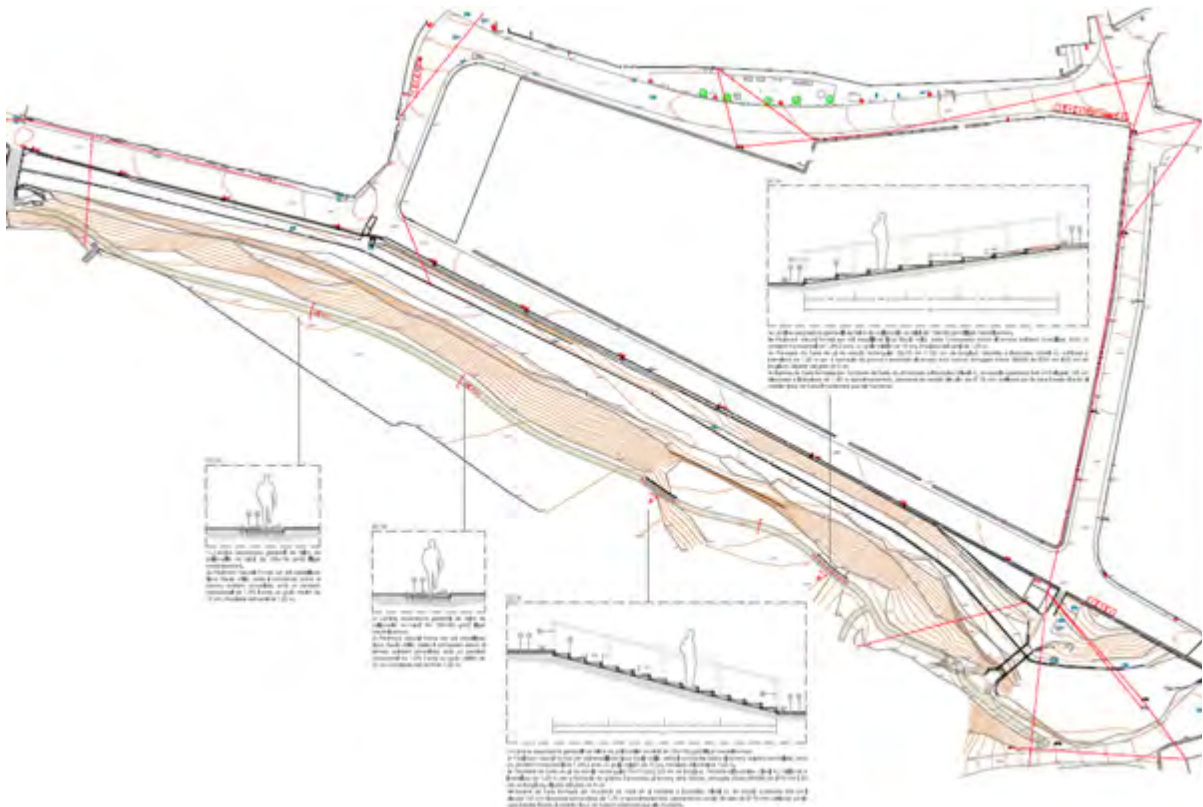


Fitxa tècnica

Emplaçament	Des del Pont Major fins a Campdorà
Superfície	7.559 m ²
Pressupost projecte	463.153,15€.
Estat del projecte	Projecte aprovat en procés d'iniciar la licitació
Autor del projecte	Servei de Projectes · Clara Jiménez Xiberta, arquitecta i paisatgista municipal
Promotor	Ajuntament de Girona

Projecte de restauració i millora del marge esquerre del riu Galligants – de la Font del Bisbe a la Font del Pericot

Es tracta de la recuperació d'un nou tram del camí del marge esquerra del riu Galligants que ha estat tancat al pas durant molts anys. Aquesta és una reivindicació veïnal, especialment després que l'Ajuntament arreglés fa uns anys la primera part d'aquest camí, que queda ara tallat a la Font del Bisbe. Es proposa la recuperació del camí existent i obertura a les zones on ara no n'hi ha, i millora de l'espai del camí amb un paviment natural i consolidat, per tal que sigui trepitjable inclús en dies de pluja i sigui resistent en front a la degradació i l'erosió al llarg del temps.



Fitxa tècnica

Emplaçament	Sant Daniel, a continuació del reformat camí de l'Ermessenda, paral·lel al riu Galligants
Superfície	Aprox 1.000 m ²
Pressupost projecte	148.332,51 €
Estat del projecte	Pendent redacció separata expropiacions
Autor del projecte	Servei de Projectes · Clara Jiménez Xiberta, arquitecta i paisatgista municipal
Promotor	Ajuntament de Girona

Projecte d'ampliació de la vorera est de la Travessera de Santa Eugènia a Girona

Redacció del projecte constructiu d'ampliació de la vorera est de la Travessera de Santa Eugènia a Girona, per tal de donar compliment a la normativa d'accessibilitat vigent, d'acord amb les determinacions contemplades a la documentació tècnica adjunta redactada pels serveis tècnics municipals.

Únicament s'amplia la vorera est perquè es tracta d'un carrer termener i la vorera oest pertany al municipi de Salt.

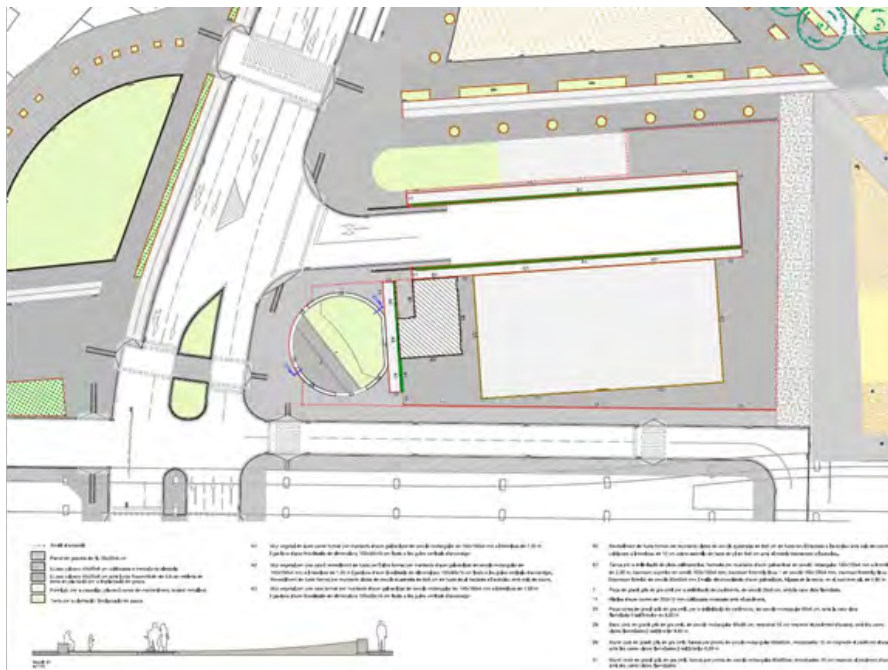


Fitxa tècnica

Emplaçament	Travessia Santa Eugènia, entre c. Costabona i c. de la Maçana
Pressupost projecte	199.992,82 €
Preu adjudicat	167.948,00 €
Estat del projecte	Obra acabada, rebuda i liquidada
Autor del projecte	Marta Teixidor Oliva i Jaume Borràs Bernadó, arquitectes tècnics
Direcció de l'obra	Servei de Projectes · Clara Jiménez Xiberta, arquitecta i paisatgista municipal
Promotor	Ajuntament de Girona

Plaça d'Europa

Es tracta del projecte d'urbanització d'una zona de l'antic parc Central que va ser afectada per les obres del TAV. Se situa entre la via del tren, l'entrada de la nova estació de busos i el Passeig d'Olot. En aquesta zona s'hi preveu un espai verd i zona de pas, en l'extrem més proper al Passeig d'Olot i una pista de basquet protegida amb una tanca a tot el seu perímetre, en l'extrem més proper al nou parc.



Fitxa tècnica

Emplaçament	Parc Central - Passeig d'Olot - carrer de la Creu
Superfície	3.350 m ²
Estat del projecte	Pendent d'execució per part d'ADIF
Autor del projecte	Servei de Projectes -Clara Jiménez Xiberta, arquitecta i paisatgista municipal
Promotor	Ajuntament de Girona / ADIF

Enllumenat públic exterior

Entre les tasques més representatives portades a terme en enllumenat públic exterior a l'Ajuntament de Girona es poden comptar tasques tan diverses com la gestió, coordinació i seguiment d'obres noves o de renovació d'instal·lacions d'enllumenat públic, ja siguin obres pròpiament d'enllumenat o incloses en projectes d'urbanització i obres; el seguiment i control dels plans de manteniment de l'enllumenat i inspeccions periòdiques de les instal·lacions i definició d'actuacions per a complir amb les normatives vigents; la redacció de projectes tècnics d'instal·lacions d'enllumenat públic; el control i revisió de la facturació de consums dels enllumenats; la sol·licitud de subvencions en matèria d'eficiència energètica per instal·lacions d'enllumenat públic; l'assessorament prestat a altres serveis en matèria d'enllumenat o la redacció d'informes tècnics de diversa índole, entre els que es troben donar resposta a avisos, suggeriments i queixes de ciutadans i solucionar els problemes detectats per aquests. També s'atenen visites de proveïdors de components i material d'enllumenat, així com de tècnics que redacten projectes externs que inclouen instal·lacions d'enllumenat públic exterior que s'han de portar a terme al municipi.

Les tasques i actuacions que es porten a terme en enllumenat públic exterior gestionen tot allò relacionat amb el correcte funcionament de les instal·lacions d'enllumenat públic exterior del municipi, en coordinació amb la Brigada d'Enllumenat, que són els que fan el seguiment i manteniment del dia a dia de les instal·lacions (manteniment correctiu).

Manteniment preventiu i normatiu de les instal·lacions d'enllumenat públic exterior

- Seguiment, planificació, control, proposta d'actuacions i supervisió de les tasques relatives al manteniment preventiu i substitució programada de làmpades. Actualització constant de l'inventari de la xarxa d'enllumenat públic exterior. Treballs de conservació preventiva, manteniment i millora de la xarxa d'enllumenat públic a càrrec de l'empresa adjudicatària (SECE, S.A) (169.256,02 €).
- Supervisió i seguiment del servei adjudicat per passar les inspeccions tècniques reglamentàries d'instal·lacions d'enllumenat públic exterior pendents de l'any 2019-2020, un total de 128 inspeccions (11.778,56€)
- Justificació de la subvenció de l'IDAE, un cop executat el projecte de subministrament i instal·lació de 694 lluminàries de tecnologia led en l'enllumenat públic exterior del municipi de Girona, repartides en un total d'11 actuacions (import subvencionat en forma de préstec sense interessos: 213.074,47€).
- Programació d'enceses i apagades de l'enllumenat monumental en dates assenyalades, com Setmana Santa, Temps de Flors, Fires, Temporada Alta i Nadal. L'any 2020, degut a la pandèmia, únicament s'ha programat l'encesa i apagada en les dates de Fires 2020.

Actuacions, estudis i propostes, per a la millora de la xarxa d'enllumenat públic exterior

- Estudi de vèries propostes d'enllumenat per a la Redacció del Projecte de renovació de les instal·lacions d'enllumenat públic exterior del Parc de la Devesa: estudi situació actual, estudi de noves propostes, estudis lumínics per cada proposta, valoració econòmica de cada proposta. Preparació de la documentació per encarregar un projecte extern basat en les propostes estudiades.
- Redacció del Projecte d'Actuacions a l'enllumenat públic de substitució de lluminàries existents per lluminàries leds a diferents barris del municipi de Girona: 60 actuacions, 2.786 lluminàries. – Estudi i revisió de 60 noves propostes d'enllumenat mitjançant la confecció de diversos estudis lumínics per a cada actuació; memòria, pressupost, estudis lumínics, plànols i annexes. (Licitació i execució prevista any 2021).
- Supervisió i seguiment del servei per passar les inspeccions tècniques reglamentàries d'instal·lacions d'enllumenat públic exterior pendents l'any 2019 – 2020. Recepció de les noves actes emeses i compra de material per a que la brigada municipal pugui fer les reparacions necessàries per esmenar defectes detectats.
- Justificació de la subvenció de l'IDAE un cop recepcionat el servei de subministrament i instal·lació de 694 lluminàries de tecnologia led en l'enllumenat públic exterior de Girona: preparació de la documentació per a la justificació (memòria, facturació, càlculs,...), enviament i seguiment fins a l'aprovació i tancament.
- Gestió i seguiment del contracte de subministrament de material de lampisteria i enllumenat a les brigades municipals de l'àrea de Mobilitat i Via Pública – comandes de material segons actuacions estudiades, seguiment de les comandes i gestió de la facturació.
- Renovació de les lluminàries de la instal·lació d'enllumenat públic de la part central de la plaça Vicens Vives.
- Adjudicació externa i seguiment del servei de Redacció del Projecte de renovació de les instal·lacions d'enllumenat públic exterior del Parc de la Devesa.
- Estudi i proposta d'instal·lació d'enllumenat públic per reforçar la il·luminació de la cruïlla dels carrers Creu-Migdia.
- Gestions de smart-city, reunions i formació per a la implementació de la telegestió en la xarxa d'enllumenat públic exterior municipal, junt a la UMAT.

Actuacions d'enllumenat (instal·lació per part de la Brigada municipal d'enllumenat)

Les següents actuacions executades durant l'any 2020, han sigut estudiades des del servei de projectes i obres – secció espai públic – enllumenat públic exterior, per tal de millorar la xarxa d'enllumenat públic exterior, i executant-se la instal·lació per la Brigada municipal d'enllumenat.

- Instal·lació de noves lluminàries i suports per a la millora de la instal·lació d'enllumenat públic exterior QE300 a Can Gibert del Pla.
- Instal·lació de noves lluminàries per millorar la il·luminació dels accessos als passatges de Can Gibert del Pla.
- Instal·lació de noves lluminàries i suports per millorar la instal·lació d'enllumenat públic exterior de la zona de Mas Abella – Mas Barril.
- Instal·lació de noves lluminàries i suports per millorar la instal·lació d'enllumenat públic exterior del carrer Pica d'Estats i rotonda de Creu de Palau.
- Instal·lació de noves lluminàries i suports per a la millora de la instal·lació d'enllumenat públic exterior de la Ronda Pedret.
- Substitució de nous punts de llum per millorar la instal·lació d'enllumenat públic exterior del carrer Barcelona a la zona de l'Avellaneda.
- Estudi i proposta d'instal·lació de noves lluminàries i suports per il·luminar la zona d'aparcament de l'escola Balandrau.
- Substitució de les lluminàries existents del carrer Julià de Bolívar per millorar la il·luminació del carrer.

- Proposta de noves lluminàries per millorar la il·luminació de varis passos de vianants.
- Substitució de les lluminàries existents per millorar la il·luminació del carrer de la Travessera de la Creu.
- Estudi i actualització de la proposta per renovar els projectors del passeig de Fora Muralla.
- Estudi i proposta d'instal·lació per il·luminar el nou tancat de gossos de la zona de la Devesa (agility).
- Estudi per a reforçar la instal·lació d'enllumenat d'un tram del carrer Perill.
- Estudi per a reforçar la instal·lació d'enllumenat d'un tram del carrer Sant Ignasi.
- Estudi per a reforçar la instal·lació d'enllumenat de dos punts del carrer Lleida.
- Propostes d'enllumenat mitjançant estudis lumínics per a propostes de substitució de lluminàries puntuals per manteniment correctiu.
- Estudis per substituir lluminàries tipus Moonlight per noves lluminàrie de led ambientals per disposar d'estoc de lluminàries Moonlight.

Estudis i propostes d'enllumenat confeccionats per incloure en propostes d'actuacions de Pressupostos Participats

Les següents actuacions han sigut estudiades des del servei de projectes i obres – secció espai públic – enllumenat públic exterior, per a incloure-les en projectes o actuacions redactats per altres serveis municipals: pressupostos participats, mobilitat, urbanisme, UMAT, etc.

- Proposta lumínica per a il·luminar el nou aparcament entre els carrers de Joan Salvat Papasseït i Joan Oliver i Sallarès.
- Proposta lumínica per a il·luminar la zona d'aparcament del tram final del carrer Planura.
- Proposta lumínica per a millorar l'enllumenat del passeig del riu paral·lel al carrer Palafrugell.
- Proposta lumínica per a millorar la il·luminació de la cruïlla entre l'avinguda de Montilivi i el carrer de Puigsacal.
- Proposta lumínica per a millorar la il·luminació al carrer de la Salle, entre els carrers Rutlla i travessera de la Creu.
- Proposta lumínica per a millorar l'enllumenat d'accés a la passera del rec Monar pel carrer de Joan Masó i Valentí.
- Proposta lumínica per a millorar la il·luminació a l'encreuament entre els carrers Costabona i Agudes.
- Proposta lumínica per il·luminar l'entrada de la Moritz – Can Simon – i l'entrada de Campdorà Vella amb faroles solars.

Estudis i propostes d'enllumenat confeccionats per incloure en altres propostes d'actuacions d'obra o urbanització

- Proposta lumínica per a millorar la il·luminació de l'accés al Pavelló de Palau.
- Proposta lumínica per a millorar la il·luminació de la cruïlla del carrer Artillers.
- Proposta lumínica per il·luminar la vorera de l'escola Àgora.
- Propostes lumíniques per il·luminar el nou tancat de gossos de la zona de Germans Sàbat.
- Proposta lumínica per il·luminar el nou skate park de la zona de Mas Masó – proposta per incloure al Projecte de skatepark al parc Mas Masó.

Revisió i seguiment d'actuacions en l'enllumenat públic exterior, inclosos en projectes d'urbanització

Instal·lacions d'enllumenat incloses en projectes d'obres i d'urbanització, gestionades per l'Ajuntament de Girona

Tipus	Expedient
Seguiment de la nova instal·lació d'enllumenat públic exterior contemplada en el projecte de reforma de la plaça dels Germans Sàbat	2019002656
Recepció de la nova instal·lació d'enllumenat inclosa en el Projecte de reforma del carrer Muntanya	2018022293
Recepció de la nova instal·lació d'enllumenat inclosa en el Projecte d'urbanització del PA-78 Palau (zona novavenda).	2016027207
Recepció de la nova instal·lació d'enllumenat de les escales que connecten l'aparcament exterior de l'establiment comercial Esclat amb la zona d'aparcament públic del Camp de la Coma.	2017047411

Supervisió de projectes amb instal·lació d'enllumenat incloses en projectes d'obres i d'urbanització externs

Tipus	Expedient
Revisió i informe de consideracions del projecte de la reforma de l'enllumenat públic del campus de Montilivi de la Universitat de Girona.	2020014283
Revisió i informe de consideracions de la instal·lació d'enllumenat exterior contemplada en el projecte bàsic i d'execució de l'ampliació de l'edifici comercial Media Markt, al carrer Vitòria-Gasteiz, 8	2019050054
Revisió i informe de consideracions de la instal·lació d'enllumenat exterior contemplada en el projecte de construcció d'urbanització de Plaça d'Espanya (versió febrer 2020)	
Revisió i informe de consideracions de la instal·lació d'enllumenat exterior contemplada en el projecte de la construcció d'un carril bicicleta a l'Avinguda Lluís Pericot i altres mesures proposades a l'estudi de Camí Escolar de l'Escola Pla de Girona	2020018741
Revisió de l'estudi lumínic inclòs en el projecte de vorera d'accés als barris de Torre Gironella i les Pedreres.	2020009543
Revisió i informe de consideracions de la instal·lació d'enllumenat públic exterior contemplada en el projecte de skatepark al parc Mas Masó	2019029722

Instal·lacions que afecten la xarxa d'enllumenat públic exterior

Tipus	Expedient
Seguiment i suport en el Servei de preinstal·lació elèctrica per a la posterior instal·lació de sensors de soroll i qualitat de l'aire en 5 espais de la ciutat de Girona	2020006595
Seguiment i suport en la contractació del Servei d'instal·lació de nou punts de control de videovigilància (11 càmeres) a diversos punts de la ciutat.	2019041518

Informes tècnics, informacions, avisos i suggeriments i peticions TIC a través del Portal del Treballador

Redacció d'informes tècnics de diversa índole, entre els quals destaquen els relacionats amb comunicacions d'aspectes tècnics per a una gestió òptima de l'enllumenat i les respostes a avisos i suggeriments rebuts de ciutadans, dels quals, en alguns casos és requerida visita en horari nocturn mentre l'enllumenat públic està en funcionament.

A partir de peticions TIC i d'avisos i suggeriments ciutadans rebuts, s'han estudiat les diferents propostes i queixes i, junt a la Brigada Municipal d'Enllumenat, s'han pres decisions que en alguns casos han derivat en actuacions a la via pública, com instal·lació de projectors o llumeneres per reforçar l'enllumenat de diversos punts del municipi, principalment en parcs infantils i voreres, o avisos diversos a brigades o a l'empresa de manteniment preventiu de llums trencats i bombetes fosques.

Estudi de la facturació de consums

Control i revisió de les factures de consums dels subministraments d'enllumenat públic.

Facturació del consum d'energia elèctrica de les 276 escomeses d'enllumenat públic exterior

Tipus	Import
Facturació Endesa Energia SAU i Endesa Energia XXI: 3.163 factures revisades, incloses en 20 paquets de facturació	1.465.275,97 €
Facturació Endesa Energia Energia (MT): 12 factures revisades	62.679,60 €

Gestions amb les comercialitzadores i reclamació de refacturacions i/o abonaments en cas de detecció d'errors o dubtes en les factures rebudes.

Auditoria interna periòdica dels enllumenats i presa de decisions d'actuacions per al correcte manteniment de les instal·lacions d'enllumenat públic.

- Regulació encesa/apagada dels quadres elèctrics via-ràdio per estalvi i eficiència energètica i econòmica.
- Ajustament de les potències contractades segons les potències instal·lades i consums a cada subministrament.
- Estudi d'hores d'encesa mensuals dels quadres d'enllumenat.
- Seguiment de les incidències detectades i de la sol·licitud a la comercialitzadora d'inspecció.

Altres

- Atenció personal mitjançant videoconferència - visites comercials: mitjana de 5-6 mensuals.
- Atenció personal mitjançant videoconferència - tècnics d'empreses amb contractes adjudicats
- Atenció personal mitjançant videoconferència a empreses instal·ladores o projectistes.

2.3.4. Secció de gestió d'equipaments i obres

Les funcions de la Secció de gestió d'equipaments i obres de l'àrea d'Urbanisme i Activitats són, principalment, les que a continuació es detallen.

En primer lloc, s'encarrega de la redacció de la documentació tècnica, ja sigui gràfica com descriptiva, de pràcticament la totalitat de les obres menors i subministraments, en relació a obres en curs, que realitza l'àrea d'urbanisme, tan d'actuacions a l'espai públic com a equipaments municipals. A més a més, durant l'any 2020, i a causa de la tempesta de Gloria, l'oficina a donat suport i/o redactat informes per la contractació per emergència de diferents serveis i subministraments per actuar en equipaments malmesos per inundacions. Així, s'ha actuat al pavelló d'esports de Fontajau, el camp de futbol de Pont Major i l'aparcament soterrat de la plaça del Pallol.

En segon lloc, i lligat al punt anterior, s'encarrega de la gestió d'obres que s'han redactat des de l'oficina i, en ocasions, d'altres de redacció externa. Aquesta gestió d'obres inclou, a grans trets, el seguiment econòmic i temporal, la direcció d'obres i la coordinació de seguretat i salut.

En tercer lloc, es realitza la gestió, coordinació i supervisió tècnica dels programes i actuacions de manteniment de la totalitat dels equipaments municipals.

Finalment, es redacten els projectes, que recauen a Urbanisme, de les actuacions que són objecte de procés participatiu als barris en el marc dels Pressupostos Participats. L'any 2020 no s'ha realitzat el programa de Pressupostos participats als barris, per tant, no s'han sumat més projectes al llistat a realitzar per l'oficina. Malgrat això, a inicis de 2020 quedaven 56 projectes pendents d'executar-se.

Actuacions generals

Obres menors, majors i subministraments

Projecte / Contractació	Expedient	Pressupost Projecte	Pressupost Adjudicació
Obres de substitució de tancaments practicables exteriors de l'escola Migdia	2019052041	66.221,95€	51.860,31 €
Contractació de les obres de reparació de l'enguixat i pintat de parets i sostres d'edificis escolars de Girona	2019053952	39.994,31 €	39.742 €
Contractació de les obres de substitució de persianes a l'escola Migdia de Girona	2020020588	7.656,22€	7.073,41 €
Contractació de les obres de treballs de millora revestiments interiors de les zones comuns de l'escola Verd de Girona	2020025307	32.232,73€	31.080,87 €
Contractació de les obres dels treballs de millora revestiments interiors de l'escola Vila-roja de Girona	2020024358	39.997,65 €	39.197,72€
Contractació de les obres de substitució de barana a l'escola Vila-roja de Girona	2020026739	12.369,58 €	12.029,42 €
Contractació de les obres de construcció d'una mota de terres al pas inferior de l'avinguda de Josep Tarradellas i Joan, situat al parc de les Ribes del Ter, a l'alçada del pavelló de Fontajau	2020014356	23.464,33€	23.464,33 €
Contractació de les obres de construcció de tancament a les escales centrals del Parc del Migdia	2020030395	16.925,93€	16.805 €

*Els imports no inclouen l'IVA

Subministraments i/o serveis gestionats des de l'Oficina

Projecte / Contractació	Expedient	Pressupost Projecte	Pressupost Adjudicació
Contractació dels serveis de redacció del Projecte de substitució de les obertures del col·legi Verd	2020025314	10.500€	10.000€

Contractació dels serveis de redacció de la documentació tècnica de les obres de millora a l'escola Bressol Cavall Fort	2020028713	2.500€	2.100 €
Contractació dels serveis de redacció de documents tècnics, relacionats amb xarxes de distribució elèctrica, centre de transformació i grup electrògen per a donar servei a l'edifici del cinema Modern, al Teatre Municipal, a l'aparcament de la plaça del Pallol i a l'edifici de l'Ajuntament de Girona	2020012047	14.900€	11.484,2€
Contractació mixta de servei i subministrament per a emmenar els defectes detectats en les darreres inspeccions de les instal·lacions de baixa tensió dels equipaments escolars de l'Ajuntament de Girona	2020042045	14.949,55€	13.122,57€
Contractació dels serveis de redacció del projecte de vorera d'accés als barris de Torre Gironella i Les Pedreres	2020009543	14.500€	13.200€
Contractació dels serveis de redacció del projecte bàsic i executiu de construcció d'un cobert de construcció lleugera d'aproximadament 110 m2	2020007650	9.000€	8.483,53 €
Contractació per al subministrament d'enllumenat i enllumenat d'emergència als diferents equipaments municipals de l'Ajuntament de Girona	2020047618	16.347,10 €	8.833,30 €
Contractació mixta de servei i subministrament per a esmenar els defectes detectats en les darreres inspeccions de les instal·lacions de baixa tensió dels equipaments escolars de l'Ajuntament de Girona	2020042045	18.088,96 €	15.878,31 €

*Els imports no inclouen l'IVA

Fitxes de les obres d'actuacions generals

Obres de substitució de tancaments practicables exteriors de l'escola Migdia



Fitxa tècnica

Emplaçament	C. Sant Agustí, 37, - 17003
Preu del projecte	66.221,95€
Import d'adjudicació	51.860,31 €

Data inici obra	29 d'abril de 2020
Data finalització obra	9 de setembre de 2020
Durada	17 setmanes
Estat del projecte	Obra executada
Autor del projecte	Oficina de gestió d'equipaments i obres
Promotor	Ajuntament de Girona

Contractació de les obres de reparació de l'enguixat i pintat de parets i sostres d'edificis escolars de Girona

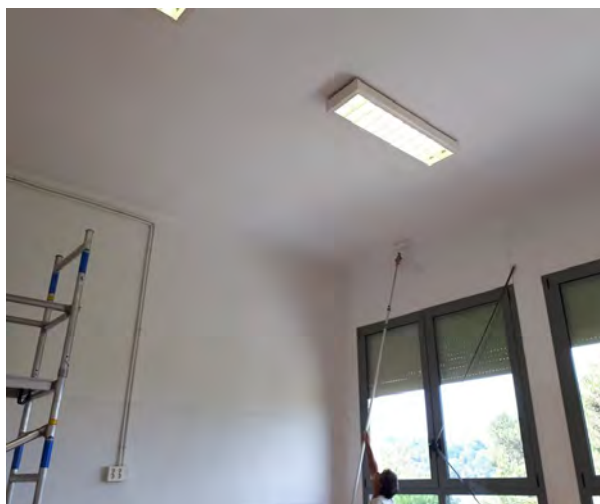
Escola Migdia



Abans

Després

Escola Montjuic



Escola Sta. Eugènia



Abans

Després

Escola Vila-Roja



Fitxa tècnica

Emplaçament	-Escola Migdia, c. Sant Agustí, 37, - 17003 -Escola Montjuïc, c.Pujada de Montjuïc, s.n. - 17007 -Escola Santa Eugènia, c. Mare de Déu de la Salut, 30 - 17005 -Escola Taialà, ctra. de Taialà, 75 - 17007 -Escola Vila-Roja, grup Vila-Roja, 180 - 17004
Preu del projecte	39.994,31 €
Import d'adjudicació	39.742 €
Data inici obra	12 de març 2020
Data finalització obra	14 de juny de 2020
Durada	12 setmanes
Estat del projecte	Obra executada
Autor del projecte	Oficina de gestió d'equipaments i obres
Promotor	Ajuntament de Girona

Contractació de les obres de substitució de persianes a l'escola Migdia de Girona



Fitxa tècnica

Emplaçament	C. Sant Agustí, 37
Preu del projecte	7.656,22€
Import d'adjudicació	7.073,41 €
Data inici obra	29 d'abril de 2020
Data finalització obra	9 de setembre de 2020
Durada	17 setmanes
Estat del projecte	Obra executada
Autor del projecte	Oficina de gestió d'equipaments i obres
Promotor	Ajuntament de Girona

Contractació de les obres de treballs de millora revestiments interiors de les zones comunes de l'escola Verd de Girona



Fitxa tècnica

Emplaçament	Carrer de Joan Maragall, 32
Preu del projecte	32.232,73€
Import d'adjudicació	31.080,87 €
Data inici obra	10 d'agost de 2020
Data finalització obra	24 setembre de 2020
Durada	6 setmanes
Estat del projecte	Obra executada
Autor del projecte	Oficina de gestió d'equipaments i obres
Promotor	Ajuntament de Girona

Contractació de les obres dels treballs de millora revestiments interiors de l'escola Vila-roja de Girona



Fitxa tècnica

Emplaçament	Grup Vila-Roja, 180 - 17004
Preu del projecte	39.997,65€
Import d'adjudicació	39.197,72€
Data inici obra	10 d'agost de 2020
Data finalització obra	24 setembre de 2020
Durada	6 setmanes
Estat del projecte	Obra executada
Autor del projecte	Oficina de gestió d'equipaments i obres
Promotor	Ajuntament de Girona

Contractació de les obres de substitució de barana a l'escola Vila-roja de Girona



Abans actuació

Fitxa tècnica	
Emplaçament	Grup Vila-Roja, 180 - 17004
Preu del projecte	12.369,58€
Import d'adjudicació	12.029,42
Data inici obra	19 de setembre de 2020
Data finalització obra	30 novembre de 2020
Durada	10 setmanes
Estat del projecte	Obra executada
Autor del projecte	Oficina de gestió d'equipaments i obres
Promotor	Ajuntament de Girona

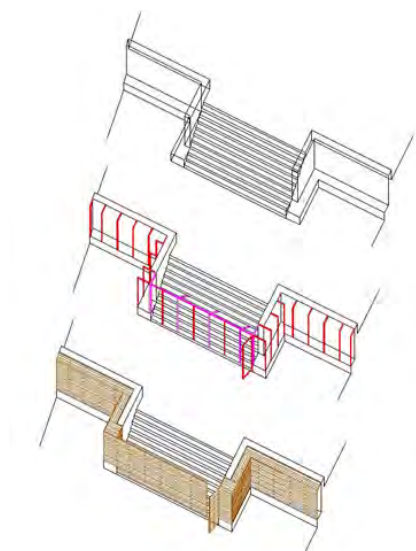
Contractació de les obres de construcció d'una mota de terres al pas inferior de l'avinguda de Josep Tarradellas i Joan, situat al parc de les Ribes del Ter, a l'alçada del pavelló de Fontajau



Fitxa tècnica

Emplaçament	Pas situat a l'av Josep Tarradelles amb parc de les Ribes del Ter
Preu del projecte	23.464,33€
Import d'adjudicació	23.464,33€
Data inici obra	13 d'abril de 2020
Data finalització obra	21 abril de 2020
Durada	7 dies
Estat del projecte	Obra executada
Autor del projecte	Oficina de gestió d'equipaments i obres
Promotor	Ajuntament de Girona

Contractació de les obres de construcció del tancament a les escales centrals del parc del Migdia



Fitxa tècnica

Emplaçament	Pas situat a l'av Josep Tarradelles amb parc de les Ribes del Ter
Preu del projecte	16.925,93 €
Import d'adjudicació	16.805 €
Data inici obra	13 novembre de 2020
Data finalització obra	12 febrer de 2021
Durada	12 setmanes
Estat del projecte	Obra executada
Autor del projecte	Oficina de gestió d'equipaments i obres
Promotor	Ajuntament de Girona

Seguiments d'obres

Projecte d'urbanització del Polígon d'Actuació Urbanística 116: carrer de Barcelona - Clínica Girona

El present projecte defineix la urbanització de les 3 àrees discontinues que s'executaran en dues fases diferenciades en el temps:

Fase 1

El subàmbit "a" correspon a la part majoritària de l'actuació que inclou la urbanització de la zona del carrer Barcelona i la plaça pública situada a cavall entre els polígons 116 i 117. D'aquesta manera es projecta una solució unitària i concordant per ambdós polígons però de manera que al pressupost del projecte que es presenta només s'inclou la superfície que correspon a l'àmbit del polígon 116. En el document presentat s'hi s'inclou també el corresponent projecte d'enderrocs de les edificacions existents en aquest àmbit.



El subàmbit "b" corresponent al tractament del Bosc de la Avellaneda.

Fase 2

El subàmbit "c" corresponent al solar del carrer de Joan Maragall on actualment hi ha la seu de la Clínica Girona, si bé té l'obligació establerta per la modificació de realitzar unes obres corresponents a l'ampliació de la vorera, aquestes obres no es podran executar fins que la Clínica s'hagi instal·lat a la nova seu i s'hagi fet l'enderroc i com a mínim feta l'estructura de la nova edificació de la finca de Joan Maragall.

Fitxa tècnica

Emplaçament	La delimitació del polígon d'actuació urbanística PAU 116 (BAC), té caràcter discontinu conformat per tres subàmbits; l'anomenat "a" correspon a la part sud de l'anterior PMU 13 C/Barcelona que té una superfície de 25.813 m ² , l'anomenat "b" correspon al parc de la Avellaneda que té una superfície de 19.214 m ² i, finalment, l'anomenat "c" correspon al solar del C/Joan Maragall i que té una superfície de 1.702 m ² .
Superfície	46.729 m ²
Pressupost (IVA inclòs)	Fase 1: 5.564.877,19 € (àmbits a i b) + 245.144,11 € (obres d'enderroc) Fase 2: 168.118,61 € (àmbit c)
Estat del projecte	Obra en procés
Autor del projecte	Jordi Font, Arquitecte
Representant municipal del seguiment de les obres	David Freixes, arquitecte tècnic municipal
Promotor	Ajuntament de Girona

Projecte d'urbanització àmbit del PMU 106 entorn del Centre Comercial El Corte Inglés i l'encreuament del carrer de Barcelona amb el carrer de Martí Sureda

L'objecte del projecte és la definició a nivell constructiu dels treballs d'urbanització necessaris per llur desenvolupament del PMU de la regulació de la composició volumètrica de l'equipament comercial del carrer Barcelona 106.

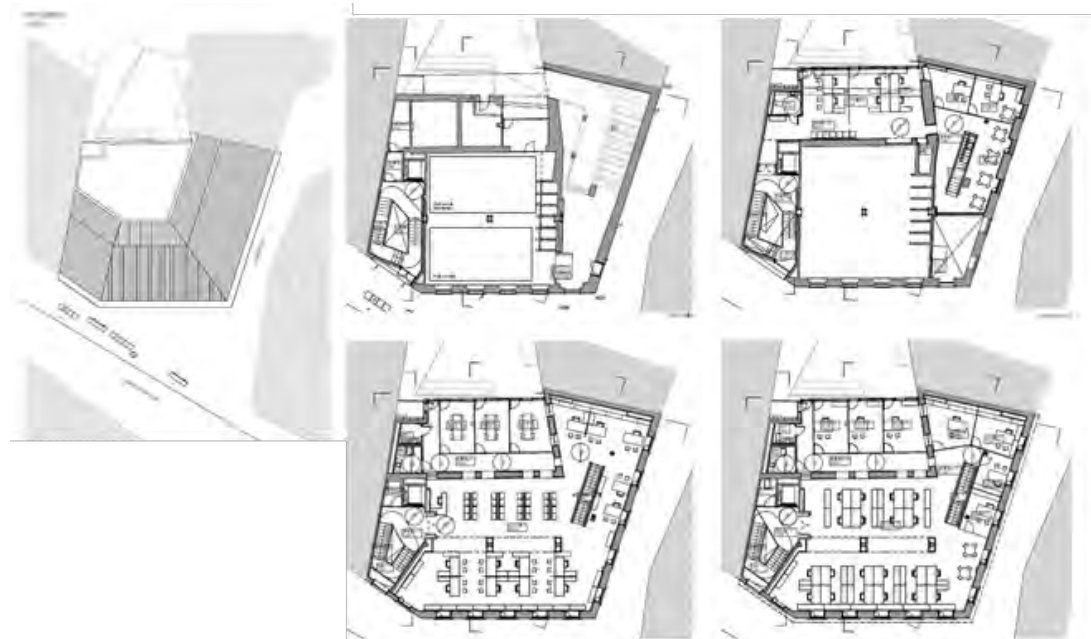


Fitxa tècnica

Emplaçament	Carrer Barcelona, 106 entre c. Antoni Gaudí, c Martí Sureda i c. Bru Xiberta
Superfície	11.577,80 m ²
Pressupost projecte	3.433.813,83 €
Estat del projecte	Obra en procés
Seguiment del projecte	David Freixes, arquitecte tècnic municipal
Autor del projecte	Roberto Suso i David Ramos, arquitectes
Promotor	El Corte Inglés S.A.

Projecte d'acondicionament per a oficines municipals a l'edifici de la Central del Molí

El projecte consisteix en la reforma i rehabilitació de l'edifici de la central hidroelèctrica del Molí, situada al núm. 13 del carrer Santa Clara, destinat a oficines municipals a la planta entresòl, primera i planta segona. A la planta baixa es planteja mantenir totes les instal·lacions elèctriques de la central del Molí, però millorant l'accessibilitat per poder ensenyar l'espai al públic, de manera restringida.

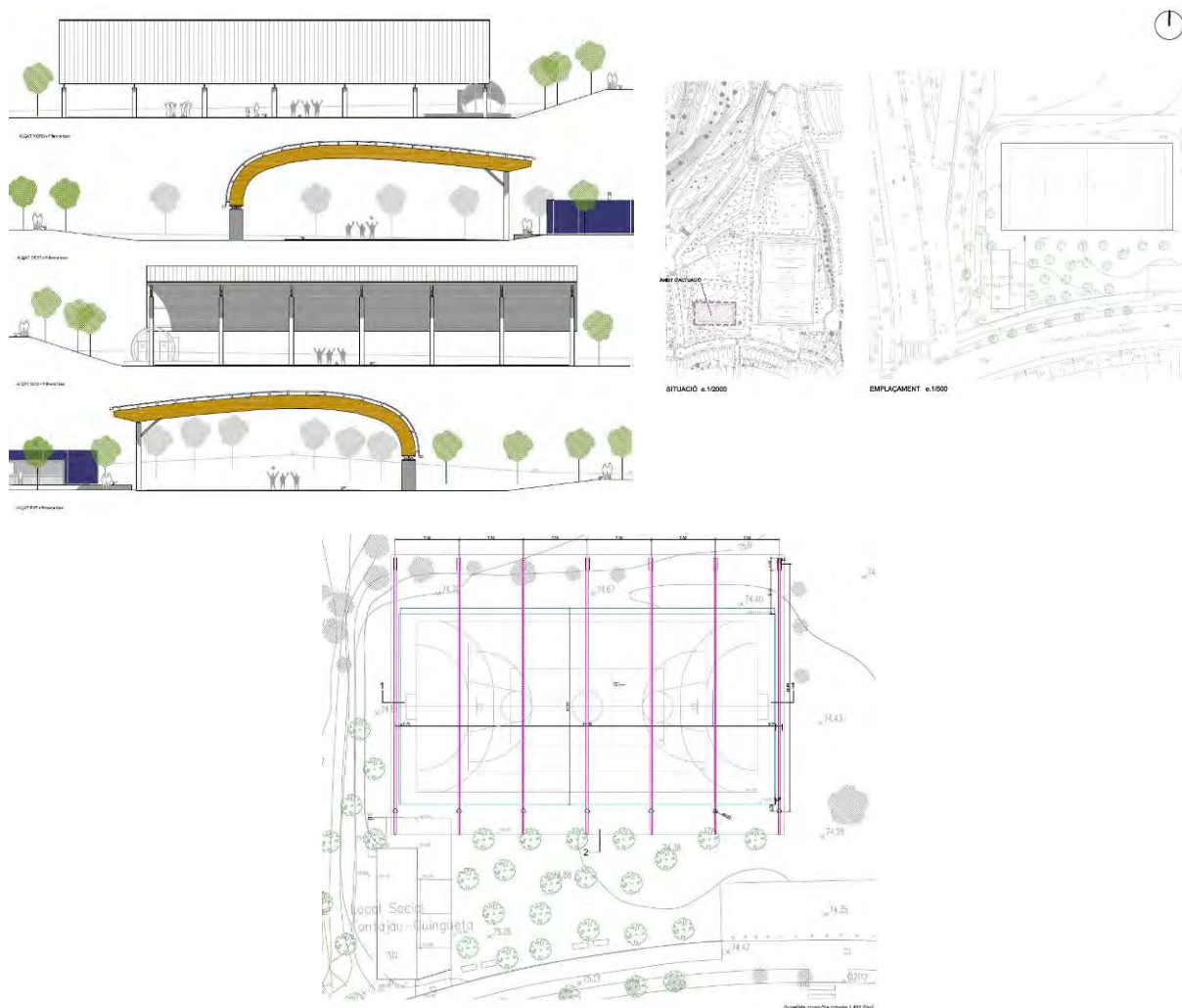


Fitxa tècnica

Emplaçament	Carrer Santa Clara, 13
Superfície	810,44 m ²
Pressupost projecte	1.245.615,68 €
Preu adjudicat	1.029.293,22 €
Estat del projecte	En execució - resolució el contracte
Autor del projecte	David Codinach i Sala, arquitecte
Direcció de L'obra	David Freixes, arquitecte tècnic municipal
Promotor	Ajuntament de Girona

Projecte de coberta de la pista poliesportiva de Fontajau

L'objecte del projecte és la cobertura de la pista poliesportiva existent, amb la finalitat de mantenir el programa d'usos actuals, (handbol, futbol-sala i bàsquet), garantint-los amb la cobertura de la pista existent, d'acord amb els criteris de les fitxes tècniques d'equipaments esportius del Consell Català de l'Esport, (PAV-2), especialment en quant a alçades útils i dimensions del límit del recinte esportiu, així com substitució dels sistemes d'enllumenat nocturn, i posició de les cistelles de bàsquet.



Fitxa tècnica

Emplaçament	Fontajau, av. Amical Mathausen i c. Antoni Varés Martinell
Superfície	1.000 m ²
Pressupost projecte	550.052,90 €
Estat del projecte	Pendent licitació
Autor del projecte	Serveis de projectes Rafael Ros Penedo, arquitecte municipal
Representant municipal del seguiment de les obres	David Freixes, arquitecte tècnic municipal
Promotor	Ajuntament de Girona

TCQI

Des del Servei s'ha considerat necessari també disposar d'un instrument de gestió que permeti el seguiment del control de les inversions. En aquest sentit, s'ha apostat per la creació i el desenvolupament d'una aplicació que compta amb el finançament de la Generalitat de Catalunya a través d'Infraestructures.cat, Ajuntament de Barcelona a través de Bimsa, Ajuntament de Girona, Diputació de Barcelona, Diputació de Lleida, Diputació de Girona i Àrea Metropolitana de Barcelona.

Aquesta nova aplicació informàtica, basada en la metodologia TCQ2000, incorpora els avantatges i les millores que aporten les TIC (entorn internet, plataformes gràfiques), que permeten treballar al núvol en un espai virtual des de qualsevol suport, amb la corresponent actualització del programari i l'emmagatzematge. El fet de ser una eina virtual permet l'accés a la documentació i la gestió de l'obra en tot moment, fent possible, entre altres prestacions, emetre certificacions des de la pròpia obra. Al mateix temps, aquesta eina va més enllà del control i gestió en fase d'obra, incorporant i relacionant els mòduls d'aquesta fase amb d'altres pròpies de l'explotació posterior.

Per tant, l'aplicació TCQi es presenta com una eina per gestionar conjuntament i de forma integrada les dades tècniques, econòmiques i temporals que intervenen en el procés d'una obra i la seva posterior explotació mitjançant diferents mòduls, els quals es poden emprar, si convé, de forma independent.

Dos tècnics del servei han format part de la Comissió Tècnica per el desenvolupament d'aquesta aplicació, assistint i prenent part activament a les sessions periòdiques de treball.

Al llarg d'aquest 2020, s'han donat d'alta al programa, diferents contractes de manteniment vigents a l'Ajuntament de Girona, per tal de gestionar-los directament a través seu, havent realitzat:

- Inventariat dels diferents elements a mantenir, que conformen cadascun dels contractes
- Control i supervisió dels elements inventariats a través de les empreses de manteniment
- Alta i desenvolupament dels contractes en vigor. Control d'accés i permisos
- Control d'accés i permisos
- Edició dels fluxes, per a cada contracte, de forma específica
- Llistats de manteniment preventiu i correctiu
- Gestió de sol·licituds, ordres de manteniment i ordres de treball dels diferents contractes
- Control i supervisió de les actuacions preventives i correctives realitzades
- Control de la documentació tècnica adjunta, justificativa de les actuacions

Manteniment d'instal·lacions d'equipaments municipals

Licitacions de manteniment

Supervisió i correcció de la preparació externa del P.C.T. de la contractació del manteniment multi-tècnic i d'actuacions no planificades en els equipaments municipals.

Redacció del P.C.T. de la contractació del servei de suport tècnic en la supervisió i control de qualitat del contracte de manteniment multitècnic d'elements i sistemes constructius dels equipaments municipals de Girona.

Redacció del P.C.T. de la contractació mixta del servei de manteniment de les instal·lacions de baixa tensió dels equipaments municipals.

Gestió i seguiment tècnic de contractes de manteniment

- Fiscalització, seguiment tècnic i control de costos dels diferents contractes de manteniment de les instal·lacions dels equipaments municipals, amb especial dedicació a:
- Contracte mixt del servei de manteniment integral de l'edifici consistorial.

- Contracte mixt del servei de manteniment de les instal·lacions elèctriques de baixa tensió i de lampisteria i subministrament dels recanvis necessaris per portar-ho a terme dels equipaments del mercat municipal d'abastaments i de Mercagirona.
- Contracte mixt del servei de manteniment preventiu, normatiu i correctiu, dels sistemes de climatització i instal·lacions d'ACS d'equipaments en edificis municipals (Lot 1, Lot 2 i Lot 3).
- Contractació mixta del servei del manteniment, la recepció d'avisos i l'assistència en les alarmes d'intrusió dels edificis municipals
- Contracte mixt del servei de manteniment d'aparells elevadors dels equipaments municipals.
- Contracte mixt del servei de manteniment de les instal·lacions de protecció contra incendis dels equipaments municipals.
- Contracte mixt del servei de manteniment dels tres centres de transformació i mesura situats al museu del cinema, a la central del molí i al mercat del Lleó.
- Servei de manteniment de les antenes col·lectives de les cases de l'Onyar.
- Contracte mixt del servei de manteniment de les cobertes i altres sistemes de drenatge pluvial en els equipaments municipals.

Projectes

Projecte / Contractació	Expedient	Pressupost Projecte	Pressupost Adjudicació
Contractació mixta del servei de manteniment de les instal·lacions de protecció contra incendis dels equipaments municipals.	2017019976	152.831,37 €	115.690,42 €
Contracte mixt del servei de manteniment preventiu, normatiu i correctiu, dels sistemes de climatització i instal·lacions d'ACS d'equipaments en edificis municipals (Lot 1)	2017043844	112.439,24 €	85.945,38 €
Contracte mixt del servei de manteniment preventiu, normatiu i correctiu, dels sistemes de climatització i instal·lacions d'ACS d'equipaments en edificis municipals (Lot 2)	2017043844	115.918,00 €	91.661,83 €
Contracte mixt del servei de manteniment preventiu, normatiu i correctiu, dels sistemes de climatització i instal·lacions d'ACS d'equipaments en edificis municipals (Lot 3)	2017043844	146.337,40 €	113.413,45 €
Contractació mixta del servei del manteniment de les instal·lacions i sistemes tècnics instal·lats en les oficines municipals de la plaça del Vi i c/ Ciutadans, així com del subministrament de recanvis d'aquest manteniment	2018045265	163.350,00 €	160.828,59 €
Contractació mixta del servei del manteniment, la recepció d'avisos i l'assistència en les alarmes d'intrusió dels edificis municipals, així com del subministrament dels recanvis de manteniment	2018031405	99.704,00 €	71.162,52 €
Contractació mixta del servei de manteniment de l'antena col·lectiva de les cases de l'Onyar, així com dels subministraments de recanvis de manteniment	2019012451	14.999,98 €	13.691,89€
Contractació mixta dels serveis de manteniment dels tres centres de transformació i mesura situats al museu del cinema, a la central del molí i al mercat del Lleó, així com el subministrament de recanvis del manteniment.	2019017540	15.730,00 €	13.631,86€
Contractació mixta del servei de manteniment dels aparells elevadors municipals de l'Ajuntament de Girona	2019024512	127.727,60 €	107.242,76 €

Contractació mixta del servei de manteniment de les cobertes i altres sistemes de drenatge pluvial en els equipaments municipals, així com del subministrament del material necessari per a dur-ne a terme el manteniment	2019035592	635.257,87€	605.972,53 €
---	------------	-------------	--------------

Suport tècnic

Des de l'Àrea d'Urbanisme, es dona suport d'assessorament tècnic, així com per a la redacció de documentació relacionada amb processos de licitació d'altres àrees, tals com:

- Redacció de la memòria valorada per a la instal·lació d'un armari elèctric per esdeveniments en el Castell de Montjuïc.
- Supervisió de les instal·lacions en relació a les obres de reforma dels vestidors de la Policia Municipal
- Redacció de la memòria valorada per a l'adaptació al Reglament de Baixa tensió d'un subquadre elèctric del Centre Cívic de Sant Narcís.
- Redacció del projecte d'instal·lacions per a la nova ubicació d'unes oficines municipals situades a la planta baixa del carrer Torín núm. 8.
- Supervisió de la redacció del projecte per a l'adequació de xarxa MT i BT que donarà servei a l'edifici Cinema Modern, Teatre Municipal, aparcament Plaça Pallol i l'Edifici Consistorial de Girona.
- Informes de sostenibilitat i estabilitat pressupostària de diferents projectes redactats des del propi servei.
- Suport per la contractació des treballs per recuperar la instal·lació elèctrica (quadres, subquadres, mecanismes i instal·lacions) del Camp de Futbol Municipal de Pont Major a causa de la tempesta Gloria.

Intervencions de manteniment

- Gestió, coordinació i supervisió tècnica de les actuacions de manteniment preventiu i correctiu sobre les instal·lacions dels diferents equipaments municipals.
- Resolució 338 peticions via portal del treball. Un 9,76% de peticions resoltes més que l'any anterior.
- Realització d'informes tècnics per a l'aprovació de factures de material de manteniment.
- En el marc del contracte de manteniment de cobertes de les cobertes i altres sistemes de drenatge pluvial en els equipaments municipals, s'han iniciat els treballs per a la instal·lació de mesures de seguretat a les cobertes dels equipaments (línies de vida), així com l'execució d'un gran nombre d'actuacions correctives, de les quals, en estaquen:

Actuacions a cobertes

Edifici Plaça Jurats

Arranjament de coberta per diverses filtracions i instal·lació de mesures de seguretat (línia de vida), per a realitzar futures actuacions de manteniment.



Escola Montjuïc

Execució de sobreexidors a les canals interiors de coberta



Escola Font de l'Abella

Conjunt de treballs per evitar filtracions al quadre elèctric general de l'escola.

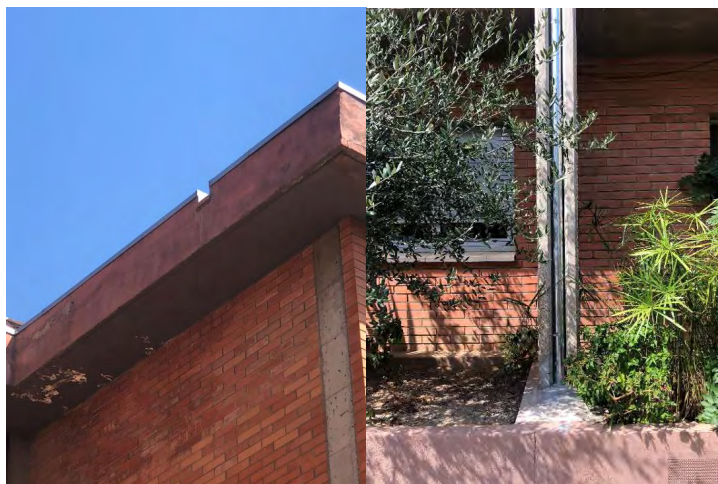


Execució de sobreexidors i reparació de la impermeabilització a les canals de coberta de l'edifici aulari, de l'edifici del gimnàs.



Escola Migdia

Execució de sobreexidors i augment del nombre de baixants a les canals de coberta de l'escola Migdia ja que provocaven humitats i filtracions generalitzades al sostre de la planta segona.



Escola Cassià Costal

Actuació en baixant obturat



Escola Santa Eugènia

Reparació d'humitats interiors relacionades amb el baixant d'aigües pluvials i reparació del col·lector del pati afectat per arrels.



Camp de futbol de Torres de Palau

Execució de drenatge pluvial proper a la zona arbrada per al control de les aigües.



Centre Jove Salut Integral

Neteja i arranament de coberta que causava filtracions a l'interior. Execució de minvell en remat lateral.



Edifici Consistorial

A l'Edifici Consistorial s'han portat a terme:

- 281 intervencions correctives (reducció 20,62% de les incidències)

- 2.282 intervencions preventives (increment d'un 20,23% degut especialment a l'increment extraordinari de neteges i substitucions de filtres en sistemes de climatització i de renovació d'aire)

Altres equipaments municipals

- Manteniment de les instal·lacions de calefacció, climatització i aigua calenta sanitària. Durant l'any 2020 s'han portat a terme 945 intervencions preventives i 459 intervencions correctives.
- Manteniment de les instal·lacions contraincendis: Durant l'any 2020 s'han portat a terme 109 intervencions preventives i 14 intervencions correctives.
- Manteniment dels ascensors: Durant l'any 2020 s'han portat a terme 580 intervencions de manteniment normatiu i 21 intervencions correctives.
- Manteniment d'alarmes anti-intrusió: Durant l'any 2020 s'han portat a terme 93 intervencions de manteniment normatiu i 156 intervencions correctives.

Pressupostos participats

Projectes 2016

Barri	Projecte
Campdorà	Finançar part de la connexió de la Via Verda entre Pont Major i Campdorà, sota el Pont de l'Aigua (Realitzat per l'oficina de Projectes)
Carme-Vista Alegre	Passeig mirador per a vianants al parc i dues escales des del parc a l'aparcament

Projectes 2017

Barri	Projecte
Campdorà	Enllumenat trencant a Campdorà
Campdorà	Creació de nou enllumenat a l'entrada de la Moritz -Can Simón-
Eixample	Arranjament del carrer del Cardenal Margarit (Realitzat per l'oficina de Projectes)
Pont Major	Millora del passatge de Mossèn Pere Rabat i de la plaça de l'Om
Sant Ponç	Construcció de voreres a prop de les instal·lacions de l'entitat GEIEG

Projectes 2018

Barri	Projecte
Campdorà	Contractació de les obres de construcció d'un cobert a la C-255, Km.2
Fontajau	Canalització d'aigües, solució pel pas elevat i instal·lació de mobiliari urbà a la zona de Can Sunyer

Projectes 2019

Barri	Projecte
Germans Sàbat/ Mas Catofa	Aparcament entre el carrer de Joan Salvat-Papasseït i el carrer de Joan Oliver i Sallarès, "Pere Quart"

Fitxes de les obres dels Pressupostos participats per barri

Campdorà

Instal·lació d'un punt de llum solar a la cruïlla de la c-255 (can Sidro)

Localització



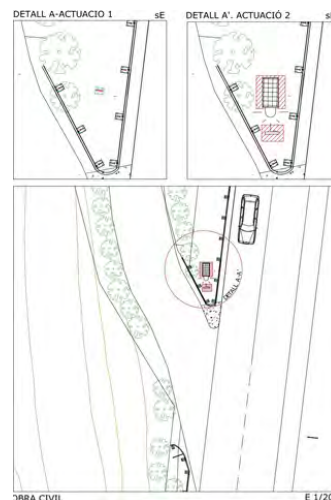
Fitxa tècnica

Expedient	2019052936
Any pressupost participat	2017
Emplaçament	Carretera C-255 amb trencant a Campdorà
Superfície	Puntual 1m2
Preu del projecte	4.999,66 €
Import d'adjudicació	4.950 €
Data inici de les obres	11 de febrer de 2020
Data acta de recepció	10 de juliol de 2020
Durada de les obres	5 mesos
Autor del projecte	Serveis Tècnics municipals

Instal·lació d'un punt de llum solar i senyalització a la cruïlla de la moritz (can Simón)



Estat reformat



Plànol detall OC

Fitxa tècnica

Expedient	2019052874
Any pressupost participat	2017
Emplaçament	Carretera C-255
Superfície	Puntual 1m2
Preu del projecte	4.999,66 €
Import d'adjudicació	4.950 €
Data inici de les obres	11 de març de 2020
Data acta de recepció	17 de juliol de 2020
Durada de les obres	5 mesos
Autor del projecte	Serveis Tècnics municipals

Contractació de les obres de construcció d'un cobert a la C-255, Km.2



Fitxa tècnica	
Expedient	2020043014
Any pressupost participat	2018
Emplaçament	Carretera C-255
Superfície	Puntual 1m2
Preu del projecte	39.548,67 €
Import d'adjudicació	38.960,24 €
Data inici de les obres	2021
Data acta de recepció	--
Durada de les obres	En execució
Autor del projecte	Serveis Tècnics municipals

Carme- Vista Alegre



Passeig mirador per a vianants al parc i dues escales des del parc a l'aparcament

Fitxa tècnica	
Expedient	2019046818
Any pressupost participat	2016
Emplaçament	Parc de Vista Alegre
Superfície	680 m2
Preu del projecte	37.896,62 €
Import d'adjudicació	37.517,66 €
Data inici de les obres	10 de gener de 2020
Data acta de recepció	23 de març de 2020

Durada de les obres	9 setmanes
Autor del projecte	Serveis Tècnics municipals

Fontajau

Canalització d'aigües, solució pel pas elevat i instal·lació de mobiliari urbà a la zona de Can Sunyer

Plànol estat reformat



Estat reformat



Fitxa tècnica

Expedient	2019053881
Any pressupost participat	2018
Emplaçament	Carrer de Can Sunyer
Superfície	332 m ²
Preu del projecte	30.490,75 €
Import d'adjudicació	29.836,08 €
Data inici de les obres	9 de març de 2020
Data acta de recepció	19 de maig de 2020

Durada de les obres	9 setmanes
Autor del projecte	Serveis Tècnics municipals

Germans Sàbat i Mas Catofa

Aparcament entre el carrer de Joan Salvat-Papasseit i el carrer de Joan Oliver i Sallarès, "Pere Quart"

Plànol estat reformat



Estat reformat

Fitxa tècnica

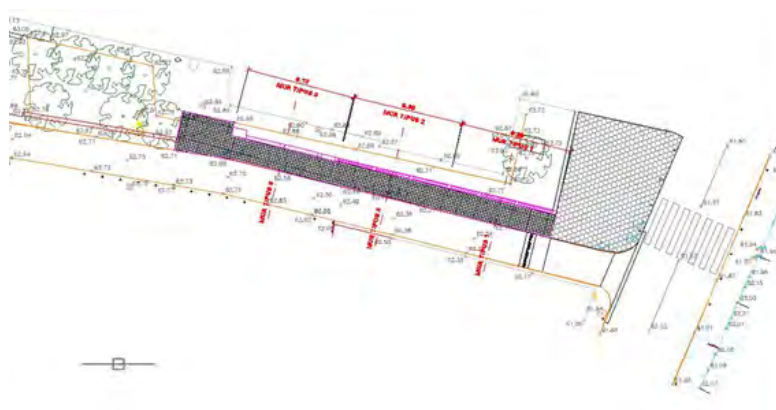
Expedient	2020022328
Any pressupost participat	2019
Emplaçament	Carrer Joan Salvat Papasseit i carrer Joan Oliver i Sallarès
Superfície	33 m2
Preu del projecte	44.883,79 €

Import d'adjudicació	42.976,22€
Data inici de les obres	11 de febrer de 2020
Data acta de recepció	19 de maig de 2020
Durada de les obres	12 setmanes
Autor del projecte	Serveis Tècnics municipals

Pont Major

Millora del passatge de Mossèn Pere Rabat i de la plaça de l'Om

Plànol estat reformat



Estat reformat

Fitxa tècnica

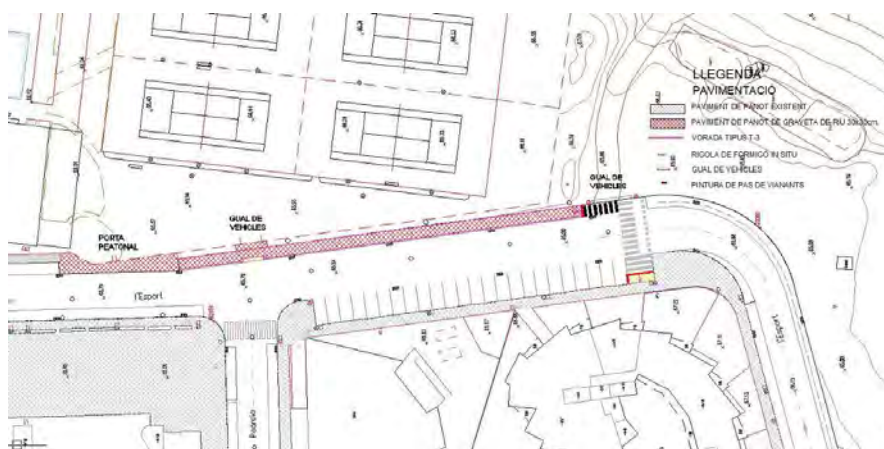
Expedient	2020009897
Any pressupost participat	2017
Emplaçament	Passatge Mossèn Pere Rabat
Superfície	95 m2
Preu del projecte	34.729,37€

Import d'adjudicació	33.694,05€
Data inici de les obres	21 maig de 2020
Data acta de recepció	20 d'octubre de 2020
Durada de les obres	5 mesos
Autor del projecte	Serveis Tècnics municipals

Sant Ponç

Construcció de voreres a prop de les instal·lacions de l'entitat GEIEG

Plànol d'actuació



Estat reformat



Fitxa tècnica

Expedient	2019046912
Any pressupost participat	2017
Emplaçament	Carrer Esport

Superfície	245 m2
Preu del projecte	30.097,35 €
Import d'adjudicació	29.915,85 €
Data inici de les obres	5 de desembre de 2019
Data acta de recepció	7 de febrer de 2020
Durada de les obres	8 setmanes
Autor del projecte	Serveis Tècnics municipals

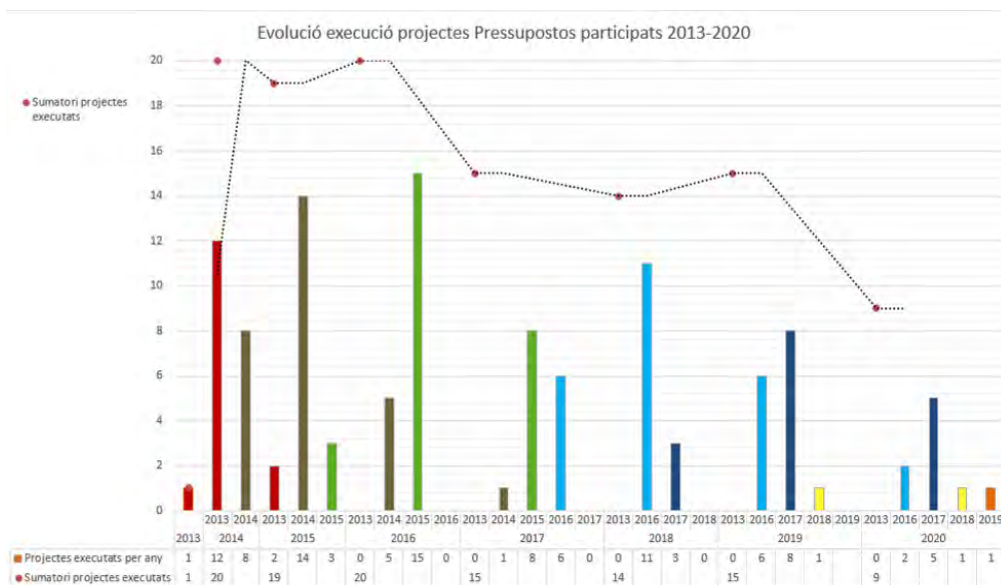
Direccions d'obra de l'oficina, per mesos

Projecte	1	2	3 *	4 *	5 *	6	7	8	9	10	11	12
Enllumenat trencant a Campdorà												
Creació de nou enllumenat a l'entrada de la Moritz -Can Simón-												
Passeig mirador per a vianants al parc i dues escales des del parc a l'aparcament												
Canalització d'aigües, solució pel pas elevat i instal·lació de mobiliari urbà a la zona de Can Sunyer												
Aparcament entre el carrer de Joan Salvat-Papasseit i el carrer de Joan Oliver i Sallarès, "Pere Quart"												
Millora del passatge de Mossèn Pere Rabat i de la plaça de l'Om												
Obres de substitució de tancaments practicables exteriors de l'escola Migdia												
Obres de reparació de l'enguixat i pintat de parets i sostres d'edificis escolars de Girona												
Obres de substitució de persianes a l'escola Migdia de Girona												
Millora revestiments interiors de les zones comuns de l'escola Verd de Girona												
Millora revestiments interiors de l'escola Vila-roja de Girona												
Substitució de barana a l'escola Vila-roja de Girona												
Construcció de voreres a prop de les instal·lacions de l'entitat GEIEG												

Contractació de les obres de construcció de tancament a les escales centrals del Parc del Migdia												
Construcció d'una mota de terres al pas inferior de l'avinguda de Josep Tarradellas i Joan, situat al parc de les Ribes del Ter												

* Confinament i restriccions de mobilitat COVID

Evolució de l'execució dels projectes de pressupostos participats entre els anys 2013-2020



Gràfic comparatiu entre els projectes de PPPP executats per any i els pendents durant els anys 2013-2020

