

Museu del Cinema  
Col·lecció Tomàs Mallol



PLAQUES DE LLANTERNA MÀGICA

# *Life Models*

per Jordi Pons i Busquet



A finals de 2016, el Museu del Cinema va adquirir quatre sèries de plaques de vidre de llanterna màgica del tipus *life models*, que sumen un total de 77 plaques de vidre. Aquesta adquisició es va fer per a millorar la col·lecció de plaques de vidre de llanterna màgica del Museu del Cinema, que actualment suma més de 3.000 plaques, amb aquesta tipologia que hi era poc representada.

*Life Models* o *Life Models Theatricals* és una tipologia de plaques de vidre de llanterna màgica, que representava històries, sovint melodramàtiques o moralitzants, mitjançant diverses seqüències d'imatges fotogràfiques. Aquest tipus de projeccions foren molt populars sobretot a l'Anglaterra victoriana entre 1870 i 1914.

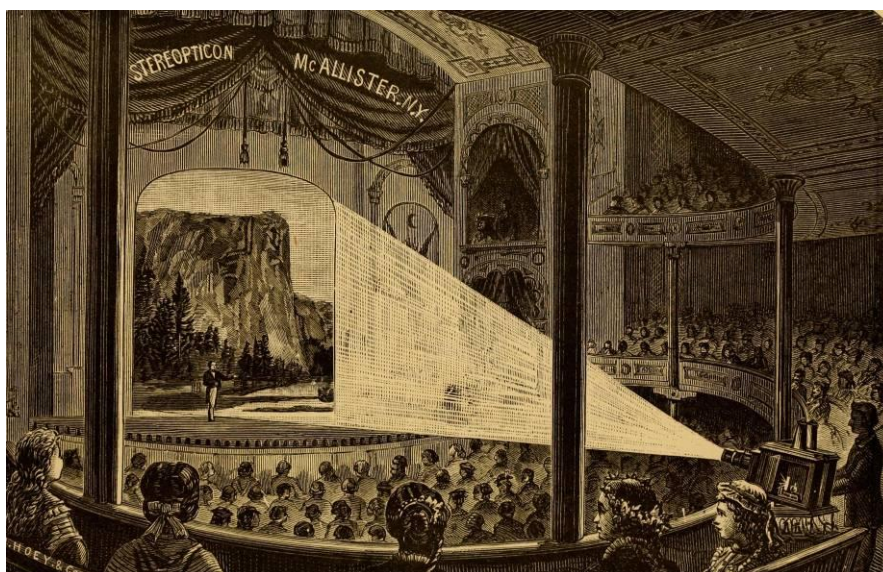
La seqüència d'imatges fotogràfiques per a explicar una història, la posada en escena, l'ús d'actors o figurants, la utilització de tècniques narratives pròpies del llenguatge audiovisual, etc. fan que d'aquest tipus de projeccions un dels més clars antecedents de l'art cinematogràfic.

## 1. QUÈ ERA L'ESPECTACLE DE LA LLANTERNA MÀGICA

La llanterna màgica fou l'aparell de comunicació visual anterior al cinema més popular, més difós, més durable, més creatiu i més versàtil. Durant gairebé 250 anys, aquest projector d'imatges fixes o animades artificialment meravellà un públic divers i heterogeni, gens avesat a veure-les.

El seu principi tècnic, conegut ja des de mitjans del segle XVII, es va mantenir gairebé inalterable fins a finals del segle XIX, quan va aparèixer el cinema. Consistia en una caixa a l'interior de la qual hi havia un focus lluminós i unes lents que permetien projectar, en una pantalla situada en una sala a les fosques, imatges pintades o fixades sobre una placa de vidre.

Tant en l'espectacle ambulat i de fira, en el segle XVIII, com en les projeccions en els espais més diversos, en el segle XIX, tot el món, el conegut i el desconegut, era vist a la pantalla a través del feix de llum de la llanterna màgica, que evoca el gran poder comunicatiu que han tingut i tenen encara avui les imatges.



## 2. LIFE MODELS

### 2.1. Què és

Els *Life Models* són una tipologia de plaques de vidre de llanterna màgica. Es caracteritzaven per explicar una història mitjançant diverses plaques de vidre amb imatges fotogràfiques que representaven les diverses escenes d'aquesta història.

Les imatges fotogràfiques eren protagonitzades per actors o figurants, generalment amateurs, i incloïen decorats i *atrezzo* apropiats, semblants als d'una representació teatral de l'època.

Aquest tipus de projeccions van ser molt populars entre 1870 i 1914, sobretot a la Gran Bretanya, on esdevingueren una de les més populars formes d'art i d'entreteniment. El seu màxim apogeu cal situar-lo en les dècades de 1880 i 1890. Fora de la Gran Bretanya, on també es troben aquestes projeccions de life models amb certa freqüència és als Estats Units. Més enllà d'aquests dos països, les projeccions de plaques de life models són molt més escasses i esporàdiques i generalment es duen a terme en el marc de sessions organitzades per ateneus obrers o entitats benèfiques.

Tot i que el 1839 s'inventà la fotografia, no serà fins la dècada de 1870 quan a les sessions de llanterna màgica es comencin a projectar imatges fotogràfiques. Fins aleshores la llanterna màgica només havia projectat dibuixos pintats o impresos sobre una placa de vidre. Passar del dibuix a la fotografia és un salt molt important en la versemblança de la imatge. Passar d'explicar històries amb dibuixos a fer-ho amb escenes fotografiades, va augmentar molt notablement el realisme de l'espectacle.

Les projeccions dels *Life Models*, com la majoria de les sessions de llanterna màgica, se solien fer en locals públics (teatres, auditoris, ateneus, escoles...). Aquest tipus de plaques es podien projectar en el marc d'un programa de llanterna màgica típic amb altres tipus d'imatges com vistes de ciutats, efectes visuals (cromatropis) o imatges còmiques. Però també, pel caràcter moralitzant de les històries, es projectaven sobretot en les sessions de llanterna màgica organitzades per entitats obreres, religioses o benèfiques, que perseguïen una finalitat adoctrinadora o alligadora de la classe treballadora o humil, contra els vicis de l'home o les seves males costums.





## 2.2. Com es feia

Les històries dels *life models* són explicades en una sèrie de plaques fotogràfies de 8x8 cm aproximadament. Les sèries poden ser des de 10 fotografies fins a 60. Cada fotografia representa una escena de la història. El llanternista projecta una darrera l'altra totes les plaques amb un explicador i música en directe. Sovint les empreses que produïen aquestes plaques, publicaven també un llibret amb la narració que l'explicador havia de llegir al públic assistent.

A vegades, la lletra d'una cançó o d'un himne apareixia a la pantalla en el moment del clímax emocional de la història, per tal de que el públic la pogués cantar, amb l'acompanyament d'un piano o orgue.

Tècniques com el flashback, atribuïdes al cinema, ja eren utilitzades en aquestes històries. Algunes d'aquestes projeccions incorporaven també "efectes especials" (pluja, tempesta, neu, foc, aparicions d'àngels, sobreimpressions d'imatges simulant un somni...), que es realitzaven amb la tècnica de projectar dues imatges superposades a la pantalla amb una llanterna de doble o triple objectiu.



## 2.3. Tipus d'històries i els seus autors

Les temàtiques d'aquest tipus de plaques solien ser generalment melodramàtiques i/o moralitzants: la lluita del bé contra el mal o la ruïna i la redempció.

Així, per exemple, les històries més populars eren les dramatitzacions o adaptacions a la llanterna màgica de poemes sentimentals, balades o melodrames ja editats i publicats. També algunes històries de Dickens o Shakespeare es traslladaren a aquest tipus de projeccions amb només 12 o 24 plaques de vidre. A banda d'aquests grans literats, coneixem pocs autors d'aquestes històries. Potser un



dels més celebrats fou el periodista i escriptor britànic George Sims. Algunes de les seves balades o poemes més coneguts, com "Christmas Day in the Workhouse" (1881), contenen un missatge subliminal polític radical, denunciant les injustícies socials de la classe treballadora.

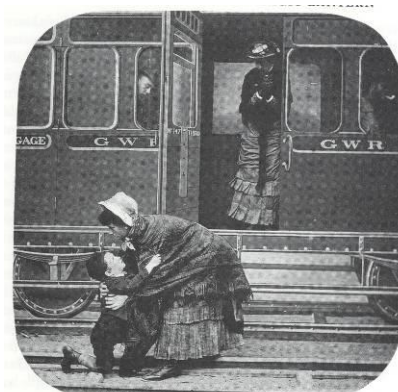
Mary Sewell, fou una altra escriptora anglesa les obres de la qual foren adaptades amb molt d'èxit a les projeccions de llanterna. El seu èxit més important fou "Mother's Last Words" (1860's), explica la història de dos nois de classe humil, que queden orfes per la mort de la seva mare, i la seva lluita contra les temptacions del diable en la seva vida als carrers. La seva recompensa final és la reunió de nou de tota la família... al cel. Tanmateix, la majoria d'històries eren d'autors desconeguts, que escrivien per a la classe treballadora de l'època.

Diferents organitzacions religioses i/o de beneficència, que consideraven les projeccions de llanterna un poderós instrument per a persuadir al públic, també utilitzaren aquest tipus d'històries per a allisonar sobretot a la classe treballadora i als infants. Un clar exemple el tenim en les campanyes contra l'alcoholisme entre la classe treballadora, que duien a terme aquest tipus d'organitzacions com "The Band of Hope" o la "Salvation Army". La història titulada "Slaves of drink", on s'associa la beguda a la pobresa, la violència i al maltractament dels fills, n'és un clar exemple. O també "The Gin Fiend", un dur melodrama on una dona es suïcida per a escapar del seu marit alcohòlic, el qual torturat pel record d'aquest acte, acaba els seus dies tancat en un manicomi.

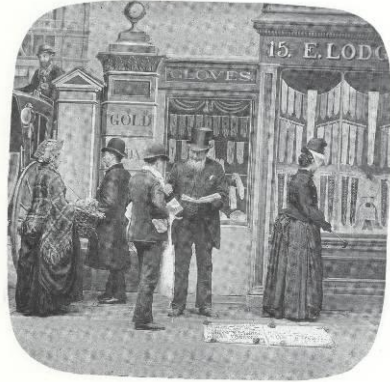


### 2.3.1. Algunes històries com a exemple

- "The Malle Scub" o "Lost int The Bush", de ca. 1890. Basat en la història real de tres nens de Melbourne (Austràlia), que es van perdre al desert i durant vuit dies no van menjar res i només bevien una vegada al dia. Ells van ser rescatats pel seu pare. La seva supervivència va ser interpretada com una evidència de la mà de Déu.
- "In the Signal Box" (basat en un poema de George Sims, de c. 1890). Aquesta és la típica història melodramàtica. El fill d'un guardaagulles en una estació de tren, cau a la via. El guardaagulles s'enfronta amb l'agònica decisió de canviar de via el tren que s'apropa i, per tant, provocar un accident amb un tren ple de passatgers, o de veure morir el seu fill. El guardaagulles, amb un alt sentit del deure públic de la seva professió, decideix en un instant que no pot arriscar la vida dels passatgers innocents. Però la seva esposa, que estava a l'estació de tren sense que ell ho sabés, salta a la via i salva el seu fill.



- "A Bunch of Cherries" (basat en un poema de George Sims, de c. 1880). La història segueix un ram de flors, des de que és collit al camp, quan les posa a la venda un venedor ambulat, quan les compra una dona per a la seva filla que està en el llit de mort i, finalment, quan aquesta les mira en el seu darrer alè de vida.



- "Jane Conquest" (basat en un poema de James Milne, de c. 1890). És la història d'una jove mare que es veure forçada en una nit de tempesta a escollir entre cuidar el seu fill moribund o deixar-lo i avisar el guardacostes que un vaixell, en el qual hi ha el seu marit, està en flames i enfonsant-se.



#### 2.4. La producció de les plaques de vidre de *life models*

La producció de plaques *life models* la duïen a terme unes poques empreses especialitzades en la fabricació de llanternes màgiques i plaques de vidre. Les més importants eren angleses.

La londinenca York & Son. fou una de les firmes pioneres en la comercialització d'aquest tipus de plaques a mitjans de la dècada de 1870, però l'empresa de Holmfirth (West Yorkshire, Gran Bretanya) creada per James Bamforth (Bamforth & Co.), arribà a ser la més important d'aquest sector.

**YORK'S  
OPTICAL LANTERN SLIDES**

FOR EDUCATIONAL PURPOSES,  
Embracing every branch of Science, as well as INTERESTING and MORAL TALES.  
*Many of the latter are illustrated from life.*

**SOME OF OUR NEW SETS, 1896-97.** — Johannesburg, Tasmania, Normandy, San Francisco, Pottery, X Rays, Convict Ship.

**LIFE MODEL SETS.** — Mrs. Hurston's Best Bedroom, The Farmer's Fight, A Village Story, City Sparrows, Story of a Coastguardman.

**SETS FROM DRAWINGS.** — Graves of the Household, Station Master's Story, Flag of England, The Better Land, Merchant and Saracen Lady, Engine Driver's Story, London Mission, A Little Bit of Blue, Jesus Carpenter of Nazareth.

**SIXTEEN MEDALS AWARDED FOR EXCELLENCE.**

Write for names, prices and terms, and may be had from all the leading opticians, photo dealers and electrical Wholesale Prices on Application

**YORK & SON, 67, Lancaster Road, Notting Hill,  
LONDON, W.**

Als Estats Units també n'hi trobem de dedicades a la producció de *life models*, encara que amb una producció menor que les empreses britàniques. La resta de països europeus o occidentals pràcticament no produïren mai aquest tipus de plaques. Hom calcula que els dos principals productors de "life models", les empreses Bamforth i York, produïren 850 sèries o històries de "life models", que suposen un total d'aproximadament 12.750 plaques de vidre fotogràfiques

Per a realitzar les fotografies d'aquestes plaques de vidre, aquestes empreses tenien un estudi semblant a un escenari de teatre de l'època, amb actors o figurants, sovint amateurs, i amb importants estocs de tot tipus de vestuari, escenografies, *atrezzo*, telons pintats, etc. . Les fotografies se solien fer als mesos d'estiu, per a aprofitar les millors condicions de llum (aquests estudis solien tenir sostres de vidre per captar millor la llum natural), mentre que els mesos d'hivern es dedicaven a la producció de



les plaques i a la planificació i disseny de la propera temporada. Tanmateix, tot i que la majoria de fotografies per als *life models* es feien en aquests estudis o en exteriors propers, algunes escenes, per reforçar el seu realisme calia que fossin fotografiades en exteriors específics, com per exemple en una estació de tren.

Els actors dels *life models* eren tots amateurs i residents a les rodalies de l'estudi. Algunes empreses reclutaven fins a tot a gent del carrer, sense cap interès per l'actuació, per a què fessin d'ells mateixos (mestres, pagesos, policies, estudiants...). La majoria dels figurants només apareixien en un sola història, tot i que hi ha casos d'actors que apareixen en diversos títols.

Els figurants infantils també eren protagonistes destacats de molts dels melodrames dels *life models*. Les empreses els reclutaven a les escoles que hi havia al seu barri.

Els decorats davant els quals posaven els figurants eren teles pintades amb més o menys realisme (algunes vegades fins i tot amb efectes de perspectiva).

Normalment, cada placa de vidre amb la fotografia en blanc i negre era acolorida a mà per tallers especialitzats. D'aquesta manera, es projectava una imatge en color a la pantalla, fet molt apreciat pels espectadors de l'època. La gran majoria de les imatges dels *life models* estan ben fotografiades, l'acoloriment a mà és delicat i molt acurat. Podem trobar imatges de gran bellesa i poesia

Les empreses editaven llibrets, "lantern reading", per a cada sèrie de *life models*, per tal que el llanternista pogués comentar cada imatge de la història.

## 2.5. *Life models* i el cinema

Les projeccions de llanterna de les plaques de *life models* apareixen 30 anys abans de la primera projecció del cinematògraf (1895), i tot i així ja hi trobem elements típicament cinematogràfics: tela de fons pintada com a escenografia, muntatge narratiu amb el-lipsis, flash-backs, efectes de foses encadenats, sobreimpressions d'imatges, títols i intertítols, enquadraments diversos, etc. Si a tot plegat hi afegim la imatge fotogràfica i la complexitat de les

històries que s'expliquen, la relació dels *life models* com un directe antecedent del cinema és fa més que evident. Fins i tot, no podem descartar la influència de la

# BAMFORTH'S LIFE MODEL Lantern Slides,

❖ ILLUSTRATED SONGS, ETC. ❖

The Largest Producer in the World.

New Supplementary List, Season 1900-1, containing detailed list of 25 Popular Songs, including the most Patriotic Songs of the Day. First Price on Application.

Detailed Catalogue, 236 Pages, containing lists of all previous productions: Life Model, Comic, etc. First Price 9d.

Slides made from customers' negatives, etc., by a special wet collodion process, giving good results even from poor weak film negatives. Send negative for sample slide and terms.

**JAMES BAMFORTH,  
STATION ROAD, HOLMFIRTH, YORKSHIRE**



narrativa dels *life models* en el llenguatge audiovisual d'alguns films dels primers anys del cinema.

## 2.6. Els Life Models del Museu del Cinema

El Museu del Cinema va adquirir a finals del 2016 quatre jocs de plaques de *life models*, que són les següents:

- "A Terrible Christmas Eve" (24 plaques) produït per W. Rider & Co. (Gran Bretanya) el 1894.
- "In the Snowdrift" (19 plaques) produït per Bamforth & Co. (Gran Bretanya) el 1896. Història basada en una cançó del mateix títol de M.S. Haycraft and Miss Spicer.
- "The Land of Gold" (16 plaques) produït per Bamforth & Co. (Gran Bretanya) el 1890. Història basada en un poema del mateix títol de George Sims de 1888.
- "Dan Dabberton's Dream" (18 plaques), produït per York & Son. (Gran Bretanya) el 1885. Basada en un text del Reverend Frederick Langbridge, és la història de Dan Dabberton, una víctima de l'alcoholisme. A la vigília de Nadal, Dan Dabberton està de festa en un local públic amb els seus amics. Un desconegut canta una cançó que el traspasa. Quan torna cap a casa, totalment borratxo, s'imagina que el toc de campanes del rellotge de l'església li reprotxa la seva embriaguesa. En entrar a casa seva, silencia el rellotge de peu, que li sembla que repeteix la frase "una altra vegada borratxo!", i s'adorm. En el seu somni, Dan recorda les promeses que va fer a la seva dona quan es van casar i veu el terrible destí que li espera a la seva família. Quan es desperta, Dan està penedit del seu alcoholisme i es mostra disposat a fer-hi front.



DAN DABBERTON'S DREAM:



*I call on Mr Dabberton for a Song.*



*The Stranger sings a Song*



*Dan listening to the Bells*



*He entered the House*



*Dan opens the Case of the Clock*



*He sleeps! he sleeps!*



*Our Father!*



*Mother and Son*



*Waiting for the Prodigal Son*



*Her Son comes Home*



*The Young Man at his Mother's Grave*



*The Lovers*



*A Snug Little House*



*In comes the Young Woman's Husband*



*O Mother, I am so tired and hungry!*



*aged Woman*

*On one of the beds lies the body of a Middle-*





*He was broad awake now*



*Mrs Dabberton and Nelly returned*

El Museu del Cinema conserva en les seves col·leccions el cartell d'una sessió de llanterna màgica que va tenir lloc el diumenge 13 de desembre de 1896, en el teatre del Patronat Obrer, situat al carrer Provença, 93, de Barcelona. En aquest cartell apareix el programa complet d'aquesta sessió de llanterna màgica (*Tableaux fondants artistiques*, en deien), que va dur a terme Mr. Armando Duvregny.

Al centre del programa, es presenta "por primera vez en España de la interesantísima historieta moral, de costumbres inglesas, altamente recreativa e instructiva" titulada *La Pesadilla de Mister Dabberton*. S'especifica també que aquestes plaques provenen de la col·lecció particular de Mr. Duvregny, y que la seva projecció va tenir un èxit immens a Londres.

Aquesta història, *La Pesadilla de Mister Dabberton*, és precisament una de les quatre sèries de life model que ha comprat el Museu del Cinema i la que hem reproduït sencera en aquest dossier.

Aquest cartell ens demostra que de projeccions de life models sí que se'n van fer a Catalunya. Ara bé, suposem, que devien ser escasses i segurament fetes en el marc de sessions organitzades per entitats obreres o benèfiques, atès que no hem trobat en els anuncis de la premsa d'aquesta època que fan referència a sessions de llanterna, cap menció a life models.

Jordi Pons i Busquet

**TEATRO PATRONATO DEL OBRERO**  
PROVENZA.- 93

EXTRAORDINARIA Y ESPECIAL FUNCIÓN  
para el Domingo 13 de Diciembre de 1896

**REAPARICIÓN**  
del celebre y famosísimo profesor espectográfico

**MR. ARMANDO DUVREGNY**  
quien accediendo galantemente á la petición de la distinguida Junta del PATRONATO, y deseando además por su parte, corresponder dignamente á la entusiasta acogida que le ha dispensado siempre la concurrencia del mismo, ha combinado para para dicho día una brillante y sorprendente sesión, única en su género de

**TABLEAUX FONDANTS ARTISTIQUES**  
á beneficio de dicho PATRONATO, bajo el siguiente, nuevo y variado

**PROGRAMA**

PRIMERA PARTE

1.ª Sinfonía.  
2.ª Primer viaje á

—|||— PARIS —|||—

Visita á sus principales monumentos, edificios, plazas, etc., etc., mereciendo especial mención: La Iglesia de San Agustín.—La Bastilla.—Plaza Concordia.—Iglesia de la Trinidad.—Arco de Carrousel.—Iglesia de los Inválidos.—Sepulcro de Napoleón I.—Hotel de Ville.—Torre Eiffel.—Arco de la Estrella.—Avenida Campos Eliseos.—Bulevard é Iglesia de la Magdalena.—Palacio de la Industria.—Avenida y magníficos interiores de la Opera.—Notre-Dame.—Palacio de Justicia, etc., etc., terminando dicha primera parte con el

**SEPULCRO DE SANTA GENOVEVA**  
en la iglesia de Saint Etienne-du-Mont.

SEGUNDA PARTE

1.ª Presentación por primera vez en España, de la interesantísima historieta moral de costumbres inglesas, altamente recreativa é instructiva, titulada:

**LA PESADILLA DE MISTER DABBERTON**

(Colección artística propiedad esclusiva de Mr. Duvregny). Éxito inmenso en las exhibiciones verificadas en el

—\*— PALACIO CRISTAL DE LONDRES —\*—

TERCERA Y ÚLTIMA PARTE

1.ª Sorprendentes y admirables cuadros animados, (gran ilusión.)

**Bellísima sección plástica**  
**Grotesca sección humorística**  
**Fundentes estrellas chinas**  
**y**  
**BUENAS NOCHES.**

**A LAS 4 Y MEDIA EN PUNTO**  
**ENTRADA 15 CÉNTIMOS**

El importe de las entradas se aplicará á los gastos del teatro.  
Como que estas funciones no tienen carácter público, solamente se permitirá la entrada:

1.ª A los socios protectores y personas que les acompañen.  
2.ª A los obreros inscritos y á las personas de su familia que vayan en su compañía.  
3.ª A los que tengan autorización de alguno de los Sres. de la Junta.

NOTA.— Para evitar dificultades se encarga la presentación de este programa en el acto de entrar en el salón

Printed & Impressed at the "Sala de Artes e Oficios del Patronato del Obrero", Barcelona

## BIBLIOGRAFIA

BORTON, T.; BORTON, D.: *Before the Movies. American Magic-Lantern Entertainment and the Nation's First Great Screen Artist, Joseph Boggs Beale*. John Libbey Publishing Ltd. Herts, 2014.

CRANGLE, R.; HEARD, M.; DOOREN, I.V. (ed.): *Realms of Light. Uses and perceptions of the magic lantern from the 17th to the 21st century*. The Magic Lantern Society. Ripon, 2005.

HUMPHRIES, Steve: *Victorian Britain through the Magic Lantern*. Sidgwick & Jackson. London, 1989.

MANNONI, Laurent: *Le grand art de la lumière et de l'ombre*. Éditions Nathan. Paris, 1995

MANNONI, L.; PESENTI COMPAGNONI, D.: *Lanterne magique et film peint. 400 ans de cinéma*. Éditions de la Martinière. Paris, 2009.

ROBINSON, D.; HERBERT, S.; CRANGLE R. (ed.): *Encyclopaedia of the Magic Lantern*. The Magic Lantern Society. Ripon, 2001.