



Fig. 1: Ortofotomapa, encaix territorial de les Hortes de Sta. Eugènia de Ter  
(Font: Arxiu UMAT, Ajuntament de Girona, 2004).

## ANNEX I A LA MEMÒRIA DEL PLA ESPECIAL

### Descripció i anàlisi de l'estat actual Hortes de Santa Eugènia, Girona

## ÍNDEX

---

<b>0</b>	<b>NOTA PRÈVIA</b>	<b>1</b>
<b>1</b>	<b>INTRODUCCIÓ</b>	<b>1</b>
1.1	Antecedents	1
1.2	Localització	1
1.3	L'àmbit de l'estudi	1
1.4	Justificació dels estudis	2
1.5	Objectius	2
<b>2</b>	<b>EL PATRIMONI NATURAL</b>	<b>2</b>
<b>2.1</b>	<b>El Medi físic</b>	<b>2</b>
2.1.1	<i>Descripció de l'estat actual</i>	2
2.1.2	<i>Diagnosi</i>	3
2.1.3	<i>Objectius</i>	3
2.1.4	<i>Propostes</i>	3
<b>2.2</b>	<b>L'aigua</b>	<b>3</b>
2.2.1	Descripció de l'estat actual	3
2.2.2	Diagnosi	5
2.2.3	Objectius	5
2.2.4	Propostes	5
2.2.5	Actualització	5
<b>2.3</b>	<b>La fauna</b>	<b>5</b>
2.3.1	Descripció de l'estat actual	5
2.3.2	Diagnosi	7
2.3.3	Objectius	7
2.3.4	Propostes	7
<b>2.4</b>	<b>Els arbres singulars</b>	<b>7</b>
2.4.1	Descripció de l'estat actual	7
2.4.2	Diagnosi	8
2.4.3	Objectius	8
2.4.4	Propostes	8
<b>2.5</b>	<b>Les comunitats vegetals naturals</b>	<b>9</b>
2.5.1	Descripció de l'estat actual	9
2.5.2	Diagnosi	9
2.5.3	Objectius	10
2.5.4	Propostes	10

<b>3</b>	<b>EL PATRIMONI CULTURAL</b>	<b>10</b>
<b>3.1</b>	<b>La xarxa de reg</b>	<b>10</b>
3.1.1	Descripció de l'estat actual	10
3.1.2	Diagnosi	10
3.1.3	Objectius	11
3.1.4	Propostes	11
<b>3.2</b>	<b>Els ponts i les passeres</b>	<b>11</b>
3.2.1	Descripció de l'estat actual	11
3.2.2	Diagnosi	11
3.2.3	Objectius	12
3.2.4	Propostes	12
<b>3.3</b>	<b>Altres elements hidràulics</b>	<b>12</b>
3.3.1	Descripció de l'estat actual	12
3.3.2	Diagnosi	13
3.3.3	Objectius	13
3.3.4	Propostes	13
<b>3.4</b>	<b>Els elements arquitectònics</b>	<b>13</b>
3.4.1	Descripció de l'estat actual	13
3.4.2	Diagnosi	18
3.4.3	Objectius	19
3.4.4	Propostes	20
<b>3.5</b>	<b>La xarxa de camins</b>	<b>22</b>
3.5.1	Descripció de l'estat actual	22
3.5.2	Diagnosi	23
3.5.3	Objectius	23
3.5.4	Propostes	23
<b>4</b>	<b>EL MEDI SOCIOECONÒMIC</b>	<b>24</b>
<b>4.1</b>	<b>Diagnosi de la situació actual</b>	<b>24</b>
<b>4.2</b>	<b>La divisió parcel·lària</b>	<b>24</b>
<b>4.3</b>	<b>Estat de tinença de les parcel·les</b>	<b>28</b>
<b>4.4</b>	<b>Estructura social de les Hortes</b>	<b>29</b>
<b>4.5</b>	<b>Usos i estat del sòl agrícola</b>	<b>32</b>
4.5.1	Subparcel·lació del terreny	32
<b>4.6</b>	<b>En sòl agrícola</b>	<b>34</b>
4.6.	Construccions presents a les hortes	34
4.6.2	Elements arquitectònics	37
4.6.3	Presència de cultius protegits	37
4.6.4.	Tancament de les hortes	37
<b>4.7</b>	<b>Xarxa de camins</b>	<b>40</b>

4.8	Xarxa de recs	41
5	CONCLUSIONS	42
5.1	Recomanacions per a la conservació i promoció d'elements d'interès	42
5.1.1	<i>Patrimoni natural</i>	42
5.1.2	<i>Patrimoni cultural i arquitectònic</i>	43
5.2	Recomanacions pel manteniment de les activitat d'horta tradicional	43
5.3	Recomanacions respecte aspectes concrets problemàtics de les hortes:	43
5.3.1	<i>Vialitat</i>	44
5.3.2	<i>Les barraques d'horta</i>	44
5.3.3	<i>Les tanques contemporànies</i>	44
5.3.4	<i>Arbrat</i>	44
5.3.5	<i>Animals domèstics</i>	44
5.3.6	<i>Unitat mínima de conreu</i>	44
5.3.7	<i>Horaris de crema</i>	44
6	ANNEX LLISTAT DE PROPIETARIS SEGONS CADASTRE	45

---

## 0 NOTA PRÈVIA

---

Aquest estudi es redactava com a annex al pla especial de les Hortes de Santa Eugènia aprovat definitivament per l'ajuntament de Girona i publicat al DOGC 4487. Per tant, les dades i observacions del document s'emmarquen en l'any de redacció de l'esmentat document (2004). No obstant, les consideracions recollides descriuen adequadament la situació de partida del pla especial i, en conseqüència, s'han actualitzat únicament els continguts o dades imprescindibles per la comprensió de l'estudi.

## 1 INTRODUCCIÓ

---

Les Hortes de Santa Eugènia, ubicades entre els municipis de Girona i Salt, tenen un important potencial com a eix vertebrador del paisatge urbà; potencial que es basa en la seva ubicació estratègica dins el nucli urbà i en el context humà associat.

Actualment l'activitat agrícola de la zona es troba en procés de canvi que comporta un seguit de repercussions no només en un nivell econòmic; sinó també i de manera molt important en l'àmbit social i en el medi.



### 1.1 ANTECEDENTS

L'informe que es presenta descriu i diagnostica l'estat actual de l'àmbit anteriorment esmentat i proposa criteris i actuacions per a la seva ordenació i gestió per tal de minimitzar-ne l'impacte ambiental.

Actuen com a antecedents i base d'aquest estudi els documents del planejament vigent i els estudis previs a aquest treball:

- Text refós del pla general d'ordenació urbana de la ciutat de Girona (2006).
- Estudis preliminars al pla Especial de les Hortes de Girona i Salt, Geodèsia, setembre 2000
- Cens de les hortes de Santa Eugènia, Olga Comas Angrill, setembre de 2004

### 1.2 LOCALITZACIÓ

Les hortes de Santa Eugènia estan representades per 58 hectàrees aproximadament, que com el nom indica, pertanyien a l'antic terme municipal de Santa Eugènia, que va passar a ser un barri de la ciutat de Girona. El terreny es disposa sobre les formacions al·luvials del Ter, en les coordenades X:4836, Y: 46476 + 1000 m UTM.

### 1.3 L'ÀMBIT DE L'ESTUDI

L'àmbit d'estudi per a la redacció del Pla especial de les Hortes compren, pel que fa al terme municipal de Girona, tota la franja no urbanitzada entre el barri de Sta. Eugènia i el Ter. L'àmbit queda definit al nord pel marge dret del Ter, a l'est pel Parador del Güell, al sud per la Sèquia Monar i la façana de la ciutat com espai de fons (barri de Sta. Eugènia), i a l'oest pel límit municipal entre Salt i Girona.

El text refós del pla general d'ordenació urbanística (PGOU) de Girona vigent, divideix la superfície corresponent a l'Àmbit del Pla Especial de les Hortes en sistema de Parc agrícola clau C4 i Sistema de parc Fluvial i Deveses clau C5.

La superfície total de l'àmbit del Pla Especial urbanístic és de 41,42 hectàrees.

## 1.4 JUSTIFICACIÓ DELS ESTUDIS

A la zona d'hortes i de deveses s'ha evidenciat al llarg dels anys, amb independència del municipi (Salt o Girona), una desvinculació cada vegada més gran dels propietaris amb la terra. Això ha creat i crea encara, una situació d'abandonament i un canvi en l'estructura del territori. A més aquest canvi estructural arriba acompanyat d'un canvi d'hàbits en les pràctiques agrícoles que provoquen certs desequilibris.

Cal pensar que, aquesta situació, seguirà avançant de manera continuada per tal com s'estructura la societat d'aquests dos municipis i per tant, amb la finalitat de mantenir la continuïtat dels usos tradicionals i del paisatge cultural, com a bé a protegir, és del tot necessària l'ordenació de l'ús i la gestió d'aquestes hortes. El caràcter de zona de protecció d'aquestes hortes i deveses ve assenyalat a Girona pel propi planejament general.

Davant d'aquesta situació els ajuntaments de Girona i Salt, d'acord amb la necessitat d'obtenir una visió global de tot l'espai i amb independència dels límits administratius, encarreguen de forma conjunta a Geodèsia, els estudis preliminars que constituïran la base per a la redacció i aprovació d'un pla especial de protecció i ordenació de les Hortes.

També cal destacar la importància d'un pla com aquest dins el marc del programa Alba -Ter que persegueix la gestió integral de la conca del riu Ter. Els estudis previs que es proposen, més enllà de l'estricta àmbit municipalista, configuren un pas endavant i un nou model per aconseguir aquesta gestió integral del territori.

## 1.5 OBJECTIUS

Els objectius perseguits a través d'aquests Estudis Preliminars són els que s'indiquen a continuació:

- Mantenir una visió conjunta del territori (independentment dels límits administratius entre Girona i Salt) que faciliti la gestió integral
- Descriure i diagnosticar l'estat actual de l'espai (detecció d'elements d'interès i de problemàtiques)
- Proposar actuacions dins l'àmbit estudiat a fi i efecte de protegir, ordenar i regular l'espai d'hortes. Aquestes actuacions hauran de ser recollides i desenvolupades a través d'un text normatiu constituït pel pla especial de Les Hortes.

## 2 EL PATRIMONI NATURAL

### 2.1 EL MEDI FÍSIC

#### 2.1.1 DESCRIPCIÓ DE L'ESTAT ACTUAL

Geològicament l'àmbit de les hortes és constituït pels materials aportats pel Ter al llarg del temps.

Concretament en l'àmbit d'estudi hi trobem representades les terrasses I i II del Ter que configuren el relleu planer característic de les hortes, a voltes esglaonat en els límits entre terrasses.

La terrassa I, que s'estén des del riu fins el carril bici Girona-Olot, és la més moderna i es troba constituïda pels materials aportats més recentment (graves, sorres i llims solts, amb còdols). La cota màxima d'aquesta terrassa des del riu és de 3 metres d'alçada.

La terrassa II és molt extensa (ocupa tot el pla de Girona i Salt) i per tant l'àmbit de l'estudi n'abraça només una petita representació. Els materials que constitueixen aquesta terrassa són més antics que els anteriorment descrits i, s'anaren dipositant en llargs períodes de temps quan el riu discorria lliurement per la plana, canviant sovint el seu traçat i no existia regulació de l'aigua, la qual cosa permetia tenir un riu més enèrgic capaç de transportar gran quantitat de materials, que anaven configurant la plana. Aquesta terrassa constituïda per argiles i llims marrons, poc consolidats amb còdols pot arribar a tenir, lluny de l'àmbit d'estudi, 8 m d'alçada respecte el nivell actual del riu Ter.

### 2.1.2 DIAGNOSI

- Els terrenys ocupats per les hortes en l'àmbit del terme municipal de Girona han estat treballats durant segles per la qual cosa es fa molt difícil reconèixer estructures geològiques antigues i d'interès, com ara antics cursos fluvials o barres de deposició. La topografia extremament planera també dificulta aquesta tasca de reconeixement.
- També la construcció d'esculleres artificials per a conduir el curs del riu i l'abocament de terres i residus són elements que han distorsionat el paisatge natural i que emmascaren els dipòsits geològics.
- Tots els terrenys que ocupen l'àmbit d'estudi són, a priori, perfectament aptes per al conreu a raó de les seves característiques físico-químiques. Això no obstant, cal dir que els terrenys corresponents a la terrassa I tenen més proporció de sorres i còdols i, per tant, podem dir que presenten menor qualitat per al conreu que els terrenys de la terrassa II.
- D'altra banda cal destacar que l'àrea ocupada per usos diferents al conreu (indústries de recuperació) pot presentar greus problemes de contaminació del sòl i de les aigües circulants.



### 2.1.3 OBJECTIUS

- Evitar l'artificialització del límit entre el riu i l'espai d'horta
- Mantenir els terrenys de més qualitat per a l'ús d'horta.

### 2.1.4 PROPOSTES

- Mantenir l'ús d'horta tradicional al llarg de tota la terrassa II, podent convertir els terrenys constituïts per la terrassa I a nous usos que tinguin un caràcter transicional entre el riu i l'espai d'horta.
- Realitzar un estudi de la contaminació del sòl i de les aigües en el sector ocupat pels recuperadors de ferralla que defineixi el sanejament apropiat d'aquesta àrea abans de la reconversió a qualsevol altre ús.

## 2.2 L'AIGUA

### 2.2.1 DESCRIPCIÓ DE L'ESTAT ACTUAL

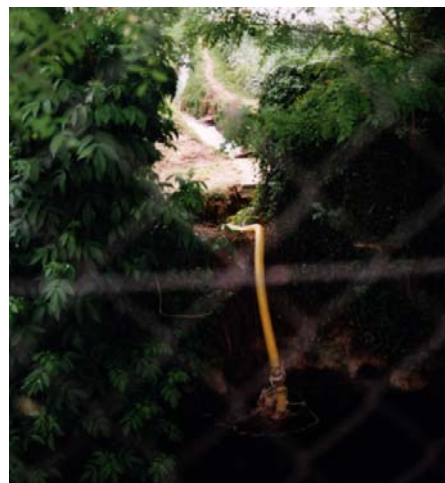
El Ter és l'element natural que permet el subministrament d'aigua a tot l'àmbit d'estudi. L'aigua del Ter és captada per la Sèquia Monar a la resclosa de la Pilastra (Montfullà) i recorre tot el terme municipal de Salt, travessant les hortes de Salt i Santa Eugènia fins a desguassar a l'Onyar (Girona).

La sèquia Monar, documentada dels segles IX i X, constitueix encara l'eix distribuïdor d'aigua que s'ha utilitzat des d'antic per a regar camps i hortes i per generar la força motriu de les fàbriques. La Sèquia Monar constitueix un dels elements culturals més interessants de l'àmbit d'estudi i el seu recorregut es manté encara intacte dins d'aquest àmbit malgrat el seu deteriorament en alguns trams.

#### 2.2.1.1 Els usos de l'aigua

##### 2.2.1.1.1 L'ús industrial

L'aigua com a recurs i, la Sèquia Monar com a infraestructura, són els elements que van permetre l'inici de la industrialització en aquestes contrades, tot i que ja des de més antic s'havien utilitzat aquests elements per al funcionament de molins i fargues. A l'àmbit d'estudi, l'ús industrial ha acabat desapareixent: primer per la no-dependència de força motriu pròpia a les indústries i, finalment per la definitiva desaparició de les indústries que se'n servien.



El manteniment de la Sèquia Monar ha estat a càrrec, des de temps històrics i dins l'àmbit d'aquest estudi, de les indústries tèxtils que se'n servien. Amb el pas de les minicentrals a mans privades que venen a la xarxa elèctrica convencional, hi ha hagut un desenteniment d'aquesta tasca. El mal estat de la sèquia s'agreuja tant per la manca de manteniment com per la tendència a acumular l'aigua abans dels salts elèctrics i produir així més quilovats. Aquesta acumulació exerceix una forta pressió sobre les parets del canal, fetes de maçoneria. Atesa aquesta problemàtica, el DARP va fer una important actuació al 2009 que consistia en la neteja, arranament i impermeabilització d'un important tram de la sèquia, on s'havien detectat infiltracions en els murs laterals.

### 2.2.1.1.2 L'ús agrícola

De la Sèquia Monar se'n deriva l'aigua que permet el reg de les hortes a través dels anomenats ulls (sortides d'aigua de la sèquia). Al tram de sèquia que travessa les hortes de Santa Eugènia s'hi localitzen tres ulls. Aquí neixen els recs principals a partir dels quals es va constituint una xarxa jeràrquica que arriba a regar totes les hortes.

Associada a la transformació d'usos que pateixen les hortes (pas de l'ús professional a l'ús social) sorgeixen problemes en el manteniment de la xarxa (veure capítol 6) i en l'ús de l'aigua. Especialment les tasques hortícoles són efectuades de forma massiva els dissabtes, la qual cosa provoca, a vegades, problemes en l'ús de l'aigua (en manca els dissabtes però en sobra la resta dels dies).

### 2.2.1.2 La quantitat

La concessió que regula el pas d'aigua procedent del Ter per la Sèquia Monar estableix una quantitat de 3m<sup>3</sup>/s. Això no obstant el cabal mitjà anual que passa per la sèquia varia entre 4 i 6 m<sup>3</sup>/s.

Taula 1. Mitjana dels cabals mensuals circulants per la sèquia Monar

CABALS DERIVATS A LA SÈQUIA MONAR														m3/s
Santa Eugènia	O	N	D	G	F	M	A	M	J	J	A	S	Cabal mitjà	
87-88	4,11	5,29	7,42	6,63	6,6	6,45	7,4	7,16	6,15	6,03	6,08	4,8	<b>6,18</b>	
88-89	6,54	6,8	7,98	4,37	6,1	2,44	5,79	6,12	6,7	4,79	6,16	6,51	<b>5,86</b>	
89-90	5,22	4,97	5,57	5,06	3,14	3,96	2,52	1,62	2,68	3,71	4,3	2,47	<b>3,77</b>	
90-91	3,53	0,99	0,01	0	0	0,25	1,5	1,56	3,54	3,07	4,11	4,34	<b>1,91</b>	
91-92	0,69	5,12	4,07	4,33	8,65	8,89	3,69	3,39	3,76	2,89	3,3	2,3	<b>4,26</b>	
92-93	2,23	2,32	1,85	1,93	1,52	4,12	4,12	5,56	7,52	7,21	6,78	6,82	<b>4,33</b>	
93-94	5,08	5,66	3,48	4,48	3,7	1,37	4,88	5,11	4,44	5,95	7,27	6,26	<b>4,81</b>	
94-95	6,29	7,53	4,57	4,9	4,78	3,94	1,74	2,02	5,13	5,03	5,6	5,85	<b>4,78</b>	
95-96	6,02	7,4	6,95	5,28	0	0,05	3,57	7,77	2,4	3,94	2,29	5,44	<b>4,26</b>	
96-97	5,97	6,13	6,01	7,02	6,97	6,07	5,7	4,23	6,3	3,99	4,21	5,75	<b>5,7</b>	
97-98	4,75	4,06	4,65	5	4,56	4,09	4,77						<b>4,55</b>	
2009-2010	3,01	2,86	2,78	2,35	0,92	0,22	2,79	2,96	3,27	3,33	3,71	3,42	<b>2,64</b>	
2010-2011	3,45	3,87	3,68	3,67									<b>3,67</b>	
Mitjana	<b>4,38</b>	<b>4,85</b>	<b>4,54</b>	<b>4,23</b>	<b>3,91</b>	<b>3,49</b>	<b>4,04</b>	<b>3,96</b>	<b>4,32</b>	<b>4,16</b>	<b>4,48</b>	<b>4,50</b>	<b>4,73</b>	

L'ACA ha fet, recentment, un estudi sobre la quantitat d'aigua derivada de la sèquia per a usos agrícoles. Generalment la quantitat d'aigua que es distribueix entre els regants no ha estat un problema, hi ha aigua suficient per a tots els usos, en tot cas els problemes deriven de:

- la repartició d'aquesta aigua en el temps (s'utilitza en una franja horària reduïda)
- l'ús industrial que en fan les L'acumulació d'aigua abans dels salts fa que els nivells a la sèquia disminueixin considerablement baixant per sota els ulls que distribueixen l'aigua cap a les hortes.

Això no obstant, els darrers anys la Generalitat ha establert un decret per d'adopció de mesures excepcionals en



relació a la utilització de recursos hidràulics (decret 94/1999 de 6 d'abril i decret 168/2000 de 2 de maig) que ha regulat el cabal d'aigua a la sèquia, deixant circular per aquesta, l'any 1999 (des de l'abril fins un període màxim corresponent al mes de desembre), només l'excedent per sobre dels 2 m<sup>3</sup>/s que ha de portar el Ter i l'any 2000 1 m<sup>3</sup>/s durant els mesos de març a octubre. Aquesta mesura, igual que la gestió que fan les minicentrals, ocasionava que puntualment, els nivells de la sèquia baixessin per sota dels ulls i, en alguns sectors, no es poguessin derivar aigua i per tant no es pogués regar. Aquesta casuística però, ha estat corregida pel DARP recentment.

### 2.2.1.3 La qualitat

La qualitat de l'aigua ha anat patint canvis al llarg del darrer segle paral·lels als canvis de qualitat de l'aigua al riu Ter i al desenvolupament socioeconòmic de la conca.

Fins als anys seixanta la qualitat de l'aigua havia ser acceptable (hi ha referències orals de la presència de bioindicadors de qualitat com les nàiades i la llúdriga, veure capítol 4).

Dels seixanta als vuitanta la qualitat va davallar de manera important, a raó del creixement industrial i urbanístic a l'àmbit de l'estudi i a tota la conca en general (hi ha referències verbals que a la sèquia Monar no hi havia el poblament d'hidròfits actual). Aquest creixement no va anar acompanyat d'un desenvolupament paral·lel de sistemes de sanejament fet que va anar en detriment de la qualitat de les aigües.

La crisi industrial, al final dels vuitanta, que propicia el cessament d'activitats molt contaminants, i l'impuls de les polítiques de sanejament d'aigües en la darrera dècada, fan que actualment la qualitat de l'aigua s'hagi anat recuperant progressivament. Malgrat tot, encara existeixen abocaments directes a la sèquia que caldria determinar i esmenar.

### 2.2.2 DIAGNOSI

- Conflicte entre usos hidroelèctrics i agrícoles.
- Conflicte entre els propis usos agrícoles.

### 2.2.3 OBJECTIUS

- Conservar el recurs de l'aigua quantitativament i qualitativament.

### 2.2.4 PROPOSTES

- Constitució de la comunitat de regants i usuaris de la Sèquia Monar
- Elaboració d'un pla de gestió del recurs per regular l'oferta i la demanda
- Incidir en la gestió de l'aigua del Ter a nivell autonòmic
- Determinar i connectar a la xarxa de sanejament tots els habitatges que actualment aboquen les seves aigües residuals a la Sèquia.
- Fomentar mètodes de rec més eficients que el rec per inundació.
- Oferir formació i incentius per a la minimització de la utilització d'adobs, fertilitzants, herbicides i pesticides.
- Gestionar els excedents d'aigua de reg per a la creació de noves zones humides d'interès natural i la restauració de la ribera del Ter.

### 2.2.5 ACTUALITZACIÓ

Atès el temps transcorregut entre la realització d'aquest estudi, algunes de les propostes ja s'han implementat o estan en vies de desenvolupar-se. Estan en aquest cas:

- La gestió d'excedents de l'aigua de reg, amb la creació de dues noves basses: una en l'àmbit del Parador del Güell i l'altra en el propi àmbit de Les Hortes

## 2.3 LA FAUNA

### 2.3.1 DESCRIPCIÓ DE L'ESTAT ACTUAL

#### 2.3.1.1 La fauna autòctona:

La fauna de les hortes és la pròpia d'indrets humanitzats, amb amplis espais oberts intensament treballats. El poblament faunístic es caracteritza doncs, per la presència d'espècies de marcat caràcter antropòfil i oportunista – p.ex. garses, estornells, granota verda- i no presenta elements coneguts d'interès destacat.

Els camps llaurats i fresats són un hàbitat d'alimentació i descans aprofitat a les èpoques de pas per limícols en migració (xivitones, corriols,...).



Aquests indrets també són aprofitats, cada cop més freqüentment i durant més temps, com a lloc d'alimentació pels esplugabous (*Bubulcus ibis*) que tenen els seus "dormiders" a les ribes del Ter. Així, s'ha convertit en habitual la imatge de grups d'aquests ocells seguint els tractors mentre llauen.

Els marges de rec amb canyes i bardisses són utilitzats per espècies de bardisses i marges fluvials com cargolets, cueretes, rossinyols i altres.

Pel que fa als mamífers autòctons destaquen per la seva abundància els eriçons (*Erinaceus europaeus*) perfectament adaptats a la dinàmica canviant de les hortes.

Caldria estudiar detalladament els micromamífers, grup poc estudiat en aquest espai i, del qual podrien trobar-se representants interessants entre els quiròpters (rates-pinyades).

D'altres mamífers de més talla, com el conill (*Oryctogalus*), la geneta (*Genetta genetta*) i el senglar (*Sus scrofa*), també són presents a l'espai.

Entre els amfibis és particularment abundant el tòtil (*Alytes obstetricans*), espècie lligada als safareigs de rentar les hortalisses. També són comuns a l'espai les reinetes (*Hyla meridionalis*) i la granota verda (*Rana perezi*).

Entre els rèptils són comunes les sargantanes (*Podarcis hispànica*), els dragons (*Tarentola mauritànica*) i la serp verda (*Malpolon monspessulanum*). La presència de la serp d'aigua (*Natrix maura*) ens indica la regularitat del cabal d'aigua als recs principals.

Els invertebrats són poc coneguts i mereixedors d'estudis particulars de detall. Sorpren però, la quantitat d'invertebrats que habiten els recs: cargols d'aigua dolça, sangoneres,...

### 2.3.1.2 Les espècies introduïdes d'expansió recent:

El cranc americà (*Procambarus clarkii*), arribat fa pocs anys, s'ha estès considerablement. Els recs d'aigua permanent amb marges i llera naturals constitueixen un hàbitat que l'espècie sap aprofitar eficientment.

El visó americà, que depreda sobre l'espècie anterior i altres amfibis autòctons, també és comú tot i que difícil de veure.

Finalment, el gripauet pintat (*Discoglossus pictus*) també és una espècie nouvinguda que ha anat augmentant els seus efectius en els darrers temps. El seu caràcter oportunista fa que aprofiti els llocs més insòlits –basses temporals, pericons de rec,....- per reproduir-se.

Cal en aquest capítol fer esment de l'alliberament de cigonyes promogut per l'Ajuntament de Salt amb l'objectiu d'esdevenir espècie simbòlica per a la recuperació de les hortes i les deveses. Tot i que es tracta d'una espècie autòctona al país, no hi ha constància històrica de la presència de l'espècie com a nidificant en l'àmbit de l'estudi (sí que consta la seva presència com a au de pas en els seus viatges migratoris cap al sur).

Les cigonyes alliberades a Salt usen les hortes de Girona com a àrea d'alimentació i de descans. Així, és fàcil observar-les alimentant-se en horts fressats recentment i als recs d'aigua permanent o descansant sobre parets i a les capçades d'arbres destacats.

### 2.3.1.3 Les espècies autòctones d'extinció recent

Es té constància de la presència fins a mitjans del segle XX de dues espècies avui extingides:

- La llúdriga

- Les nàiades

Les llúdrigues foren perseguides fins a l'extinció per aprofitar la seva pell, molt preuada a l'època. El sistema de cacera fet servir era l'empait amb gossos quan la Sèquia i els recs es buidaven per a dur-hi a terme feines de neteja i manteniment.

Les nàiades eren comunes a la Sèquia i als recs d'aigua permanent i eren recol·lectades com a recurs alimentari de ciutadans sense gaires recursos, encara que no gaire apreciades pel seu gust a l'lot. L'extinció d'aquests mol·luscs d'aigua dolça devia anar lligada a la pèrdua de qualitat de les aigües en l'època d'apogeu urbanístic i industrial de la zona. Al no haver localitzat restes de conques no podem saber de quina espècie de nàiade es tractava, encara que molt probablement fossin mol·luscs del gènere *Unio* com els encara presents en afluents tributaris del Ter propers a l'àrea d'estudi.

### 2.3.2 DIAGNOSI

La proliferació de crancs americans pot arribar a malmetre l'estructura de la xarxa de rec. Aquests invertebrats construeixen galeries als marges dels recs que poden ocasionar pèrdues d'aigua i esllavissaments importants, com ja passa per exemple als recs del Delta de l'Ebre.

L'abandonament dels safareigs pot significar una pèrdua d'indrets de reproducció per espècies d'amfibis autòctones, com el tòtil, especialment adaptades a aquests indrets.

El visó americà i el cranc americà poden depredar sobre les larves i els adults d'espècies d'amfibis autòctones.

Les altes densitats de cranc americà i gripauet pintat son una nova font de recursos tròfics per espècies interessants com ara les cigonyes recentment introduïdes.

### 2.3.3 OBJECTIUS

- Mantenir els llocs amb aigua permanent – recs primaris i safareigs- per potenciar els hàbitats per certes espècies (ocells, peixos, certes plantes) i també temporals per altres espècies (amfibis, altres ocells).
- Mantenir els arbres exemplars i vells per afavorir les comunitats ornítiques.
- Potenciar hàbitats nous - tipus aiguamolls - i restaurar els hàbitats de ribera per a fomentar les espècies d'ambients humits i riberencs.

### 2.3.4 PROPOSTES

La creació de zones humides ( braç del Ter vell i parc fluvial) amb l'aigua que es vessa dels recs al Ter i al Güell permetria l'assentament ràpid de comunitats faunístiques lligades a ambients lacustres.

Aquest fet ja s'observa en els aiguamolls que es formen a les hortes quan els recs no desguassen correctament o quan la Sèquia pateix pèrdues per fisures i trencaments dels seus marges.



## 2.4 ELS ARBRES SINGULARS

### 2.4.1 DESCRIPCIÓ DE L'ESTAT ACTUAL

#### 2.4.1.1 Les saules:

Els arbres que havien caracteritzat històricament el paisatge de les hortes eren els fruiters i les saules.



Les saules se situaven resseguint els recs i els camins i, al davant de les barraques d'horta. La seva funció era múltiple: servien de fites per delimitar partions, ombrejaven les barraques i els camins i servien de suport per a les canyes tallades. A més la poda tradicional de la saula, arranant tota la capçada cada any, proporcionava vares per als treballs de l'horta.



camins.

Encara són presents a l'espai saules antigues podades a la manera tradicional tot i que als darrers anys s'han mort expressament molts d'aquests arbres. Els troncs secs, difícils de tallar pel seu diàmetre, resten com a testimoni d'aquests arbres exemplars.

#### 2.4.1.2 Els fruiters

Els fruiters – cirerers, figueres, albercoquers, pruners, pomes, codonyers... - es situaven als marges de les parcel·les d'horta i resseguint els

Els fruiters són, generalment, espècies de desenvolupament ràpid però de vida curta, per la qual cosa, no s'han conservat exemplars vells amb varietats antigues de fruita.

Molts arbres fruiters antics van desaparèixer a mitjans de segle XX amb la mecanització de les feines agrícoles. Els arbres, que no destorbaven quan es llaurava amb matxo o cavall, van esdevenir una nosa per llaurar amb els tractors.

Actualment, amb l'adveniment del sistema de micro-arrendaments de les hortes i l'evolució de l'horta professional cap a horta de lleure, es tornen a plantar fruiters. Aquests arbres són encara de mides modestes i generalment de varietats de fruita modernes i al·lòctones.

#### 2.4.1.3 Altres arbres destacats:

Altres arbres d'interès per la seva mida són:

- un pollancre de mides excepcionals pel que fa al diàmetre del tronc i a l'alçada de l'arbre
- alguns noguers amb amplades de capçada notables.

#### 2.4.2 DIAGNOSI

Les saules antigues desapareixen progressivament. Aquests arbres abans útils per múltiples funcions han esdevingut una molèstia amb la microparcel·lació de les propietats.

#### 2.4.3 OBJECTIUS

- Protegir i conservar les saules antigues existents.
- Utilitzar les saules en les plantacions d'adequació paisatgística que es realitzin en el sí de l'espai.
- Revaloritzar aquesta espècie com a element identificador del paisatge de les hortes.

#### 2.4.4 PROPOSTES

- Utilitzar saules en les plantacions d'adequació paisatgística que es facin resseguint els marges dels camins públics. Aquestes plantacions han d'evitar ser repetitives, per no crear "imatge de carrer", i anar acompanyades amb combinacions d'altres espècies autòctones pròpies de l'indret (freixes, pollancre, oms, roures,...).
- Protegir les saules antigues i els altres arbres destacats.
- Difondre l'interès històric i cultural d'aquests arbres perquè es tornin a utilitzar per ombrejar barraques d'horta.
- Crear itineraris de divulgació que passin pels arbres més destacats.
- Realitzar una carta d'espècies a utilitzar en els treballs de gestió i manteniment de l'espai.

## 2.5 LES COMUNITATS VEGETALS NATURALS

### 2.5.1 DESCRIPCIÓ DE L'ESTAT ACTUAL



En tractar-se d'un espai intensament usat des d'antic pràcticament no hi ha comunitats vegetals naturals, tret de la vegetació dels marges, dels erms i dels recs.

Els marges dels conreus i els camins són poblats per vegetació ruderal sense massa interès botànic.

#### 2.5.1.1 Les comunitats dels marges dels recs:

La vegetació dels marges dels recs pot ser de dos tipus en funció de l'ús que en fan els hortolans:

- Marges amb canyers
- Marges herbacis

Tot i que en ambdós casos les comunitats vegetals que s'hi desenvolupen no tenen un especial interès, sí que la seva diferent estructura determina l'establiment o no d'interessants comunitats d'hidròfits a l'interior del rec.

Als talussos amb canyers, l'ombra densa de les canyes impedeix el desenvolupament dels hidròfits.

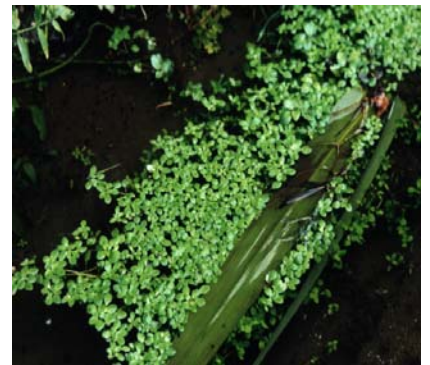
#### 2.5.1.2 Les comunitats d'hidròfits:

En canvi els recs oberts, amb talussos estassats permanentment i vegetació herbàcia ruderal, permeten l'arribada de molta llum a l'interior del rec i afavoreixen el desenvolupament d' hidròfits interessants.

A continuació s'indiquen les espècies observades durant el treball de camp:



*Lycopus europaeus* (malrubí d'aigua)  
*Samolus valerandi* (dolceta)  
*Myriophyllum spicatum* (mil-fulles)  
*Callitriche stagnalis*  
*Potamogeton crispus*  
*Potamogeton nodosus* (llengua d'oca)  
*Potamogeton pectinatus*  
*Zanichellia palustris* ssp. *peltata*  
*Chara* sp.



Els hidròfits són una font de recursos tròfics important per a espècies herbívores d'animals (p.ex. els ànecs), a més d'un hàbitat utilitzat per a nombroses espècies en algun moment del seu cicle vital (algues epífites, zooplàncton, indret de posta per amfibis, ...)

### 2.5.2 DIAGNOSI

Els hidròfits presents a l'espai s'han de considerar d'alt interès doncs alguns d'ells (*Potamogeton crispus*, *Potamogeton pectinatus*, ...) són espècies que han esdevingut rares o estan pràcticament extingides a comarques veïnes com la de la Selva, d'on es tenen referències de la seva presència encara en temps recents.

Tot i que aquestes comunitats es troben també ben desenvolupades als rabeigs del Ter, la funció que, des d'una perspectiva ecològica, tenen les comunitats presents als recs de Girona i Salt és d'actuar com a reservori d'espècies per, en cas d'ocórrer episodis catastròfics al riu, servir de nucli re colonitzador de l'espai fluvial.

L'ús d'herbicides per mantenir nets d'herba els marges dels recs afecta també les espècies d'hydròfits.

L'ús de fertilitzants en excés empitjora la qualitat de les aigües dels recs afavorint el desenvolupament d'espècies més nitròfiles (tipus algues verdes filamentosos).

L'artificialització per pavimentació de marges i lleres impedeix l'assentament d'hydròfits.

### 2.5.3 OBJECTIUS

- Mantenir i fomentar les comunitats d'hydròfits per la seva excepcionalitat en el context del país.

### 2.5.4 PROPOSTES

- Cal endegar iniciatives per mantenir els recs amb els marges i les lleres naturals.
- Cal mantenir els treballs que mantenen la vegetació de tipus herbaci i permeten l'arribada de llum a l'aigua. És a dir cal limitar l'expansió dels canyers.
- Cal recular l'ús incontrolat i abús d'herbicides.
- Cal informar sobre el bon ús dels fertilitzants per no utilitzar-los en excés.



## 3 EL PATRIMONI CULTURAL

### 3.1 LA XARXA DE REG

#### 3.1.1 DESCRIPCIÓ DE L'ESTAT ACTUAL

La xarxa de rec es pot jerarquitzar en quatre nivells:

##### 3.1.1.1 La sèquia Monar:

És el canal que deriva aigua del Ter fins a l'Onyar i subministra l'aigua a la xarxa de recs del Pla de Salt i Sta. Eugènia.

##### 3.1.1.2 Els recs primaris:

Són recs permanents, porten aigua constantment des de la Sèquia Monar al Ter o al Güell.

##### 3.1.1.3 Els recs secundaris:

Són recs intermitents que distribueixen l'aigua dels recs principals fins als recs terciaris de les finques que cal regar.

##### 3.1.1.4 Els recs terciaris:

Són els petits recs que serveixen per regar per inundació les parcel·les d'horta.

Tipologia:

Normalment es tracta de recs descoberts amb marges i llera de terra. Excepcionalment trobem algun tram de rec canalitzat amb paret de rierencs. En alguns trams els recs són coberts mitjançant volta de rajols o lloses de pedra de Girona. Alguns recs terciaris també poden ser coberts, en aquest cas amb rierencs, rajols o tubs de fibrociment, PVC o PE.

Actualment els marges es van artificialitzant amb parets d'obra, recobriments de ciment o recobriments de materials industrials de rebuig (xapes, plàstics, vidres,...).



#### 3.1.2 DIAGNOSI

Mentre l'activitat principal de les hortes ha estat associada a motius professionals la xarxa de reg s'ha mantingut en bones condicions (es realitzaven neteges periòdiques sota la organització dels propis

regants). Quan l'ús principal s'ha transformat i esdevé per motius socials s'ha abandonat el manteniment cooperatiu el que produeix una degradació avançada de la xarxa de reg que es fa ben palesa per:

- la pèrdua progressiva de la fisonomia natural dels recs a raó de les estabilitzacions dels marges realitzades amb materials diversos.
- la manca de manteniment de la secció dels recs, dels desguassos i de la retirada dels materials sedimentats.

### 3.1.3 OBJECTIUS

- Mantenir la xarxa primària i secundària amb la seva fisonomia original de marges i lleres naturals (traçat, secció).

### 3.1.4 PROPOSTES

- Desmantellar els trams de marges canalitzats.
- Articular mecanismes de manteniment i estudiar la possibilitat d'incorporar en alguns casos nous sistemes d'aïllament per evitar les pèrdues d'aigua (geotèxtils,...).

## 3.2 ELS PONTS I LES PASSERES:

### 3.2.1 DESCRIPCIÓ DE L'ESTAT ACTUAL

#### 3.2.1.1 Els ponts

Els ponts antics són fets amb volta de rajol i baranes de paret de rierencs relligats amb morter de calç. Les baranes poden ser coronades amb rajol o lloses de pedra de Girona. El ferm és de sorra batuda o el propi rajol de la volta (en els casos de més desgast). Normalment les parets són arrebossades amb morter de calç.

Els ponts nous són construïts amb bigues de ferro i les baranes d'obra o metàl·liques (barreres de seguretat viària de tipus bi-ona).

Els ponts s'han anat deteriorant amb el pas del temps: es despren l'arrebossat de morter de calç, es desprenen les lloses de pedra de les baranes, es desgasta la plataforma pel pas de vehicles...



#### 3.2.1.2 Les passereres



Les passereres antigues per donar accés a les finques o per creuar recs són fetes amb lloses de pedra de Girona.

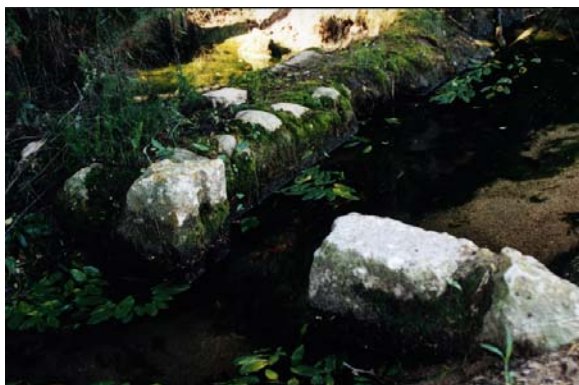
En el cas d'accessos amples (amplada d'un vehicle) que creuen un rec, també s'observen passereres amb volta de rajol.

Més modernament les passereres s'han fet amb tota mena de materials: fusta, metall i altres materials industrials.

### 3.2.2 DIAGNOSI

Cal efectuar treballs de manteniment i restauració dels ponts existents.

Les noves passereres ja no es construeixen amb pedra de Girona, fet que era característic d'aquestes hortes.



- Protecció de les mateixes.
- Incentivació de l'ús de la pedra de Girona per a la construcció de noves passeres.
- Substitució de passeres modernes fetes amb materials de rebuig per passeres de pedra o pedra artificial.

### 3.2.3 OBJECTIUS

- Evitar la degradació irreversible d'aquests elements patrimonials i recuperar-ne l'aspecte original.
- Recuperar l'ús de la pedra de Girona com a element constructiu, o fer-ne una traducció conceptual moderna,...

### 3.2.4 PROPOSTES

- Restauració dels ponts.
- Elaboració de l'inventari de passeres.

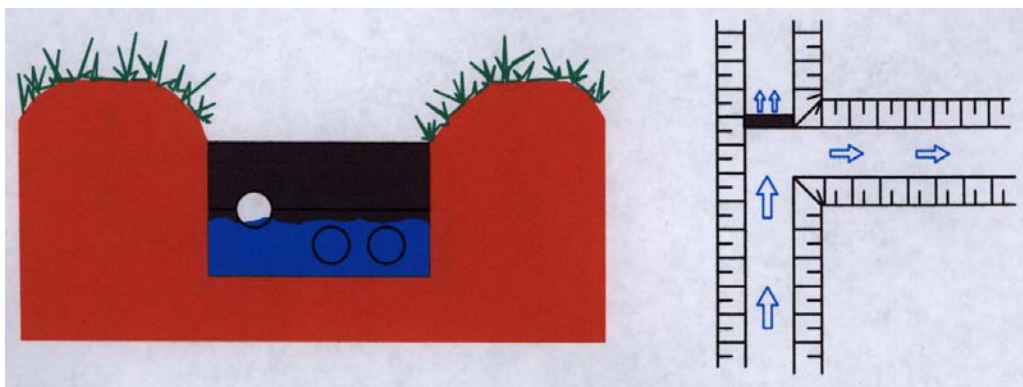
## 3.3 ALTRES ELEMENTS HIDRÀULICS

### 3.3.1 DESCRIPCIÓ DE L'ESTAT ACTUAL

#### 3.3.1.1 Distribuïdors

Són elements que col·locats de través en un rec permeten la distribució i regulació de l'aigua cap uns recs i altres. Els trobem bàsicament en els recs primaris i secundaris.

Els més antics són construïts amb pedra de Girona i presenten forats arrodonits a diferents nivells que permeten el pas de l'aigua. (veure Figura 1)



**Figura 1** .Esquema d'un distribuïdor antic, situat al reg que serveix de terme entre Salt i Girona i construït amb lloses de pedra de Girona

Els distribuïdors moderns imiten les formes dels antics però són fets amb ciment i rajoles. N'existeixen de moderns d'obra.

#### 3.3.1.2 Encaixos pels bagants

Els bagants són petites comportes, generalment metàl·liques, que permeten la regulació de l'aigua (obrir o tancar el pas de l'aigua en un rec). Els més antics s'encaixen sovint en peces de pedra de Girona que presenten un tall.



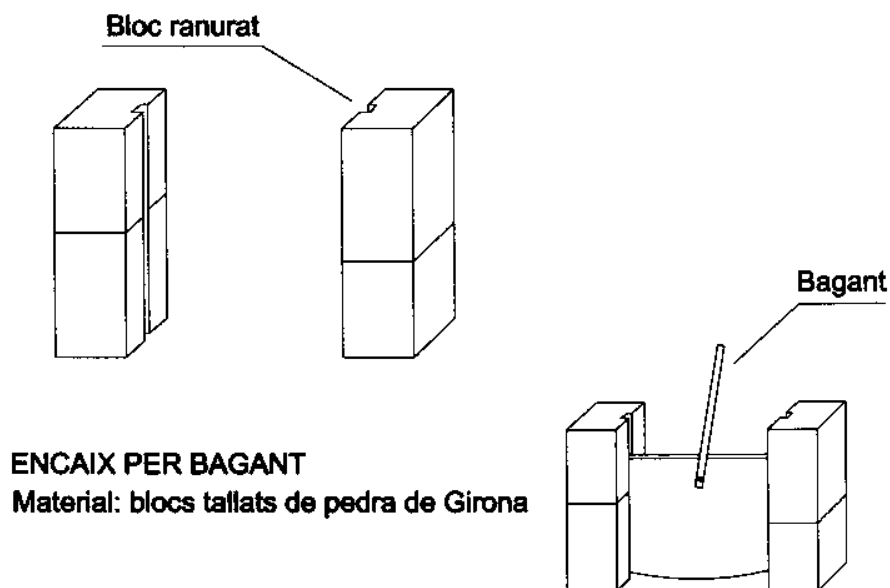


Figura 2 Esquema d'un bagant

Modernament els encaixos pels bagants s'han fet amb materials d'obra (ciment, rajols,...) i materials industrials (guies i perfils metàl·lics).  
N'existeixen de moderns d'obra.

### 3.3.2 DIAGNOSI

Ja no s'utilitza la pedra de Girona per a la construcció de distribuïdors i bagants. Actualment es construeixen d'obra.

### 3.3.3 OBJECTIUS

- Conservar els distribuïdors i bagants més antics recuperant-ne l'aspecte original
- Recuperar l'ús de la pedra de Girona com a element constructiu

### 3.3.4 PROPOSTES

- Caldria regular els usos dels elements hidràulics, i la creació d'una comunitat de regants.

## 3.4 ELS ELEMENTS ARQUITECTÒNICS:

### 3.4.1 DESCRIPCIÓ DE L'ESTAT ACTUAL

#### 3.4.1.1 Els masos i les cases dels hortolans

##### 3.4.1.1.1 Cal Gras

Datat al segle XVIII, es considera el més antic dels masos de les hortes de Girona. Presenta un sol volum de teulat a dues aigües amb planta baixa i dues plantes pis. Els murs de maçoneria són de pedra arrebossada amb morter de calç i a la façana sud encara conserva tot el seu parament amortemat. Ha estat rehabilitat recentment, mantenint els elements d'interès arquitectònic de les llindes i brancals de pedra treballada, a les finestres de les façanes sud i est. S'aprecia que va ser afegida d'antic una nova construcció en sentit d'eix est-oest. Es proposa la seva catalogació al patrimoni arquitectònic de Girona i la possible preservació com equipament municipal al futur pla especial de les hortes.



▪

##### 3.4.1.1.2 Ca l'Escolà



Masia en ús agrícola composta de tres cossos amb planta baixa i pis o terrassa. El seu aspecte actual és fruit de la reforma realitzada a mitjans dels anys 60. Es interessant el color de les façanes que recorda als colors terrossos, si bé una mica més pujat. Caldria un tractament diferent a les baranes de la terrassa i, escollir unes altres tonalitats de color per portes i finestres. La franja de sòcol de protecció s'hauria de tractar també de color diferent. Es proposa la catalogació i preservació volumètrica i de silueta.



### 3.4.1.1.3 *Can Paquetilla*

Masia arrebossada i pintada dels voltants dels anys 50, presenta una fisonomia amb obertures de desenvolupament horitzontal típiques de l'època. Pot considerar-se la darrera generació de cases de pagès al camp català. Amb un únic cos prominent i la coberta a dues aigües. Es proposa la catalogació, preservació del volum actual i possibilitats d'altres tons a les façanes.

### 3.4.1.1.4 *Can Po Vell*

Masia rehabilitada amb una estratègica col·locació a les hortes. Presenta elements constructius interessants a les finestres i fins fa poc conservava tota la pell de morter i color de calç a les façanes del volum original. Cal un estudi dels elements de tancament de la zona davantera amb el portal d'entrada, el jardí...

La rehabilitació actual i posteriors afegits desvirtuen el volum original i empen colors i materials desafortunats. Actualment té un ús municipal d'escola-taller. Es proposa catalogació, recuperació i preservació del perfil volumètric original, així com la integració dels nous volums als criteris d'ampliació de masies, pel que fa a cobertes, materials i acabats de façanes.



Can Po Vell -abans de la rehabilitació



Can Po Vell -actual

### 3.4.1.1.5 *Can Po Nou*

Masia immediata al costat de Can Po Vell, presenta diferents volums i construccions de diferents èpoques, sense un específic valor arquitectònic d'estil i amb un denominador comú d'època de construcció dels anys 60. Cal fer atenció als elements arbrats de fulla perenne com són certes espècies d'avets existents que malmeten la fesomia mediterrània de les hortes. Es proposa un estudi acurat de colors de façana i la impossibilitat del seu augment volumètric



### 3.4.1.2 Les barraques d'horta



#### 3.4.1.2.1 Les barraques d'horta antigues

Forma: teulat inclinat d'una sola aigua.

Materials: parets de rierencs relligats amb morter de calç. Arrebossat amb morter de calç. Teulat de teula. Portes de fusta. Llindes d'obertures (finestres, portes) de rajol massís.

Mides: Diferents mides però mateix material, o tonalitat cromàtica molt semblant

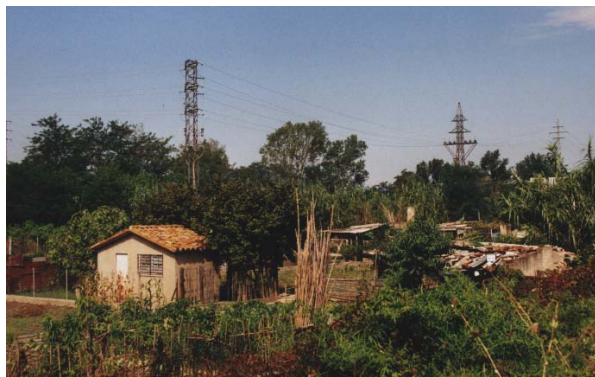


#### 3.4.1.2.2 Les barraques d'horta de mitjans del S.XX

Forma: dues aigües

Materials: parets de rajol massís. Arrebossat amb morter de calç. Teulat de teula o rajol. Portes de fusta. Llindes d'obertures (finestres, portes) de rajol massís.

Mides: Diferents mides però mateix material o tonalitat cromàtica.



#### 3.4.1.2.3 Les barraques d'horta de finals del S.XX

Forma: diverses

Materials: Parets de fusta, planxa metàl·lica, vidres, fibrociment, plàstics i altres materials industrials. Teulat d'uralita o planxa metàl·lica o plàstic.

Mides: N'existeixen de diferents mides.

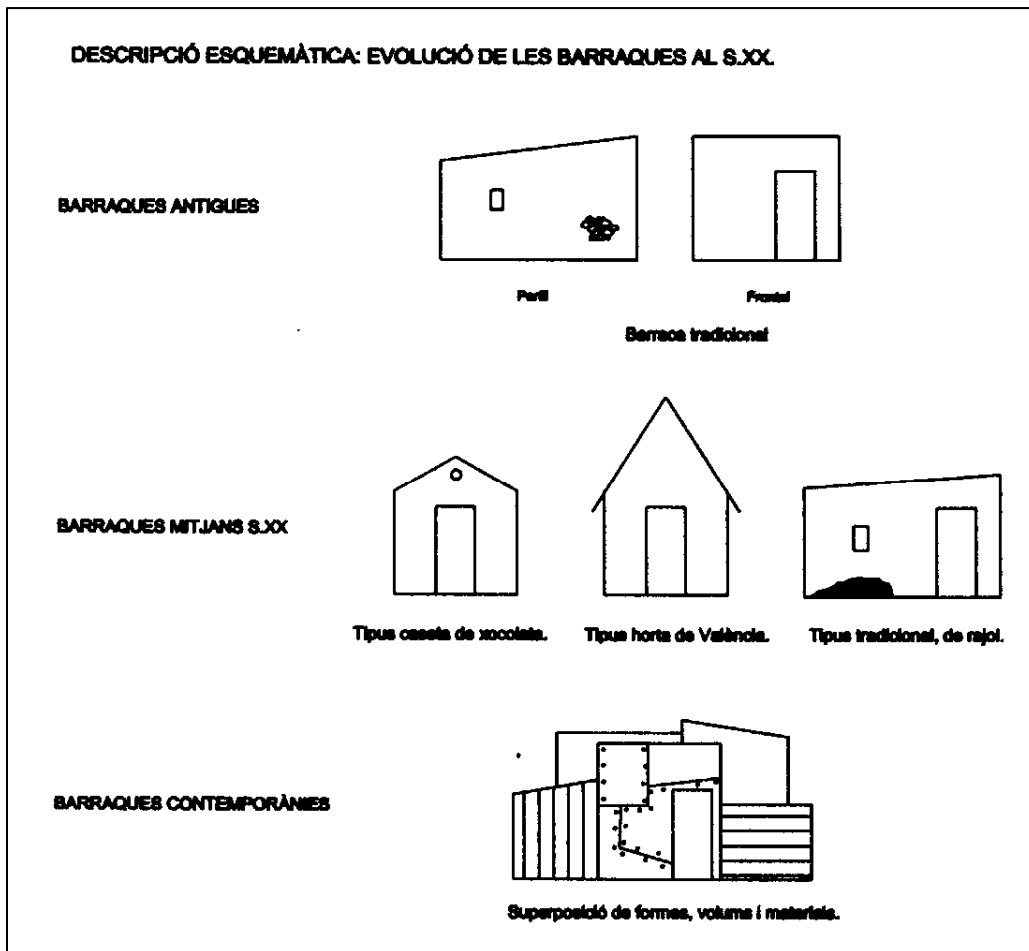


Figura 3 Evolució de les barraques d'horta

### 3.4.1.3 Els safareigs

#### o El safareig públic

Es tracta de l'antic safareig públic del poble de Sta. Eugènia de Ter. El safareig recull les aigües del rec que discorre resseguint la paret oest de Can Marfà. La seva construcció data de principis del segle passat i va servir per poder rentar peces de roba mitjançant l'aigua de la sèquia.: l'estructura que ho permetia encara es conserva al seu interior.

Aquest safareig ha estat rehabilitat darrerament. S'ha remodelat el conjunt de la construcció, s'han millorat els accessos i s'han retolat els voltants per facilitar als visitants i als ciclistes del carril bici que hi passa pel costat la seva ubicació.

El safareig està normalment tancat però s'hi han fet unes finestres reixades que permeten des de fora que es pugui veure l'interior. Després d'arreglar-se, l'aigua discorre al seu interior com en els seus orígens. L'aigua que hi circula i omple el safareig després alimenta el rec de totes les hortes de Can Po, Ca l'Escolà i Cal Gras.





- Els safareigs de rentar els productes de l'horta

Aquest safareigs són dipòsits de reduïdes dimensions, fets d'obra, i situats a les vores de les hortes. Antigament era un indret on es rentava la verdura abans d'anar a plaça o a mercat.

Tenen la particularitat que estan excavats a terra perquè s'omplen, per gravetat, amb l'aigua dels recs permanents. L'aigua en aquests safareigs es renova contínuament i conserva sempre una molt bona qualitat.

#### 3.4.1.4 Els dipòsits de la comuna

Es tracta de dipòsits d'obra on s'emmagatzemaven les femtes recollides a les comunes de la ciutat. Aquest producte era utilitzat per fertilitzar les hortes.

Les comunes són espais rectangulars, de parets de rierenc, tancats amb un sostre de volta catalana. Exteriorment el sostre és pla i revestit, en els exemples més interessants, amb lloses de pedra de Girona. Al sostre sempre s'hi troba una petita obertura per on es carregava el dipòsit amb els samals.



#### 3.4.1.5 Els "recers" (les parets de protecció de les hortes)



Els "recers" són parets de rierenc construïdes amb la finalitat de donar recrt als productes de l'horta (sobretot al planter). Normalment s'ubiquen a l'extrem nord de les parcel·les per protegir les hortalisses de la tramuntana i les glaçades. Al peu de les parets s'hi poden trobar estructures complementàries per protegir el planter.

Algunes d'aquestes parets tenen contraforts, obertures per donar continuïtat als recs, portes,...., fet que els hi dóna un caràcter molt interessant.

Les parets dels recers normalment no tanquen la propietat, només en ressegueixen el seu costat nord.

### 3.4.1.6 Les tanques contemporànies



Actualment les parcel·les es tanquen amb tota mena de materials reciclats de tipus industrial: fustes de palets, somiers, tanca plàstica d'obres, persianes,...

També s'observen tancaments de tipus convencional amb mallat metàl·lic i pilars de ferro. Les tanques contemporànies tanquen les subparcel·lacions derivades dels arrendaments per a horts de lleure. Així, propietats que sempre havien estat obertes acaben desfigurades pel garbuig de tancaments que introdueixen els nous arrendataris. Veure Figura 4 Evolució de la parcel·lació i el tancament.

### 3.4.2 DIAGNOSI

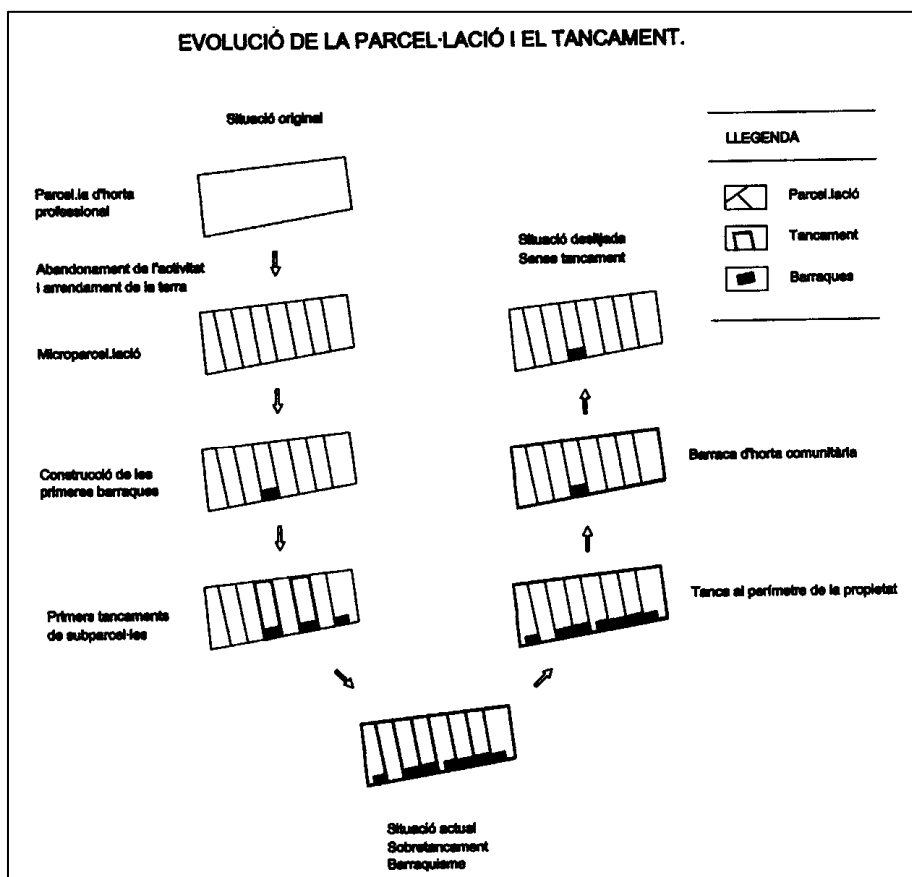
#### Els masos i les cases dels hortolans

Seguit de construccions de camp i masies, puntuals i esparses, amb diferents estats de conservació i època. Entre els masos i cases destaquen Cal Gras i Can Po Vell per presentar alguns elements arquitectònics d'interès en llindes i brancals i també pel volum original de la construcció.

#### Les barraques d'horta

Són petites construccions de diferents estils, materials i èpoques que estan repartides per les hortes de forma desordenada (veure Figura 5) i provocant en certes àrees l'aspecte suburbial de les hortes, tant per l'estil de construcció com per la diversitat d'usos que acullen.

Figura 4 Evolució de la parcel·lació i el tancament



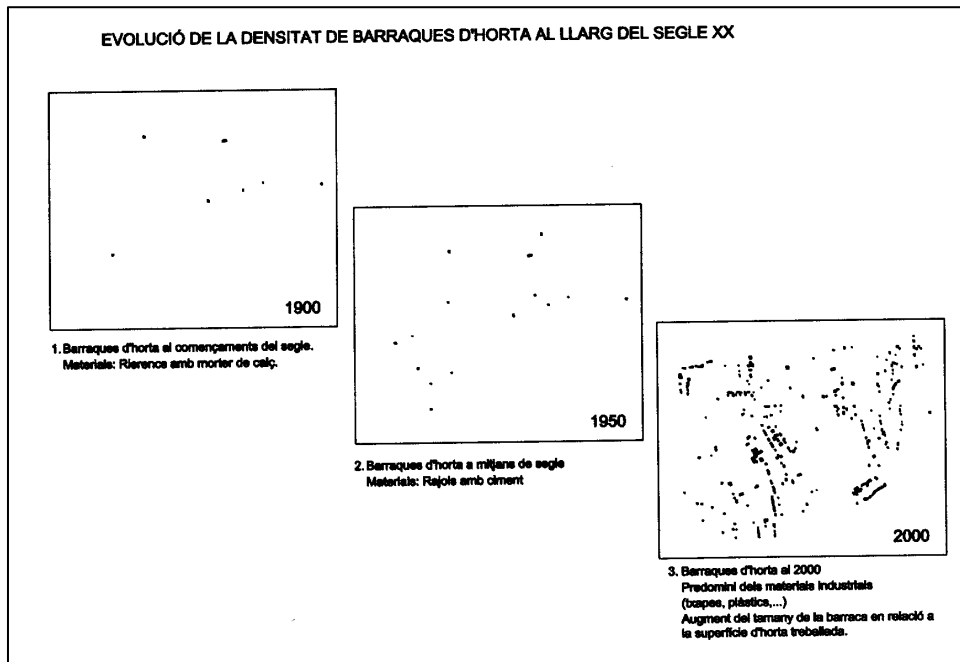


Figura 5 Evolució de la densitat de barraques

### Els safareigs

El safareig públic actualment rehabilitat és un element interessant pel que té de recuperació d'una construcció històrica .

Molts dels safareigs per a rentar productes d'hortes es conserven i mantenen encara la seva funcionalitat.

### Els dipòsits de la comuna

Són elements que han perdut la seva funcionalitat, fet que provoca un estat d'abandó i degradació avançada. Alguns pocs es conserven en bon estat.

### Els recers (les parets de protecció de les hortes)

En general es conserven en bon estat i segueixen essent funcionals per a les tasques dels hortolans

### Les tanques contemporànies.

En anys anteriors s'apreciava un tancament excessiu de les parcel·les d'horta massa petites. La varietat i barreja era molt elevada i es feia difícil de controlar.

Els diferents colors, materials i tipologies creen uns paisatges desendreçats i amb sensació de provisionalitat.

## 3.4.3 OBJECTIUS

### Els masos i les cases dels hortolans

És necessària la catalogació i reglamentació dels masos i cases.

### Les barraques d'horta

Cal una reglamentació de volumetria, col·locació, materials,... i alhora de la quantitat de barraques que poden existir d'acord al terreny existent.

### Els safareigs

És interessant la recuperació del safareig públic, tant pel seu valor testimonial, com també per la seva funcionalitat encara actual, com a dipòsit regulador i alimentació dels recs .

Es considera un element d'interès des del punt de vista cultural i didàctic.

### **Els dipòsits de la comuna**

És recomanable preservar els dipòsits que estant en més bon estat com a elements representatius d'una activitat tradicional dels hortolans que ha passat a la història.

### **Els recers (les parets de protecció de les hortes)**

Cal mantenir els recers i murs de pedra ja que configuren part del paisatge tradicional de les hortes.

### **Les tanques contemporànies.**

Cal crear unitats mínimes de tancament per preservar l'accessibilitat (gossos,...) a les hortes tot mantenint l'esperit del cadastre, per assegurar la continuïtat dels valors paisatgístics que presenten les hortes.

Per garantir un entorn harmònic cal limitar i seleccionar el ventall de materials, el color, l'alçada i els indrets de col·locació de les noves tanques

## **3.4.4 PROPOSTES**

### **Els masos i les cases dels hortolans.**

Estudi i catalogació dels masos d'interès arquitectònic i històric.

Reutilització social i cultural amb equipaments lligats a les hortes i l'entorn.

### **Les barraques d'horta.**

Es proposen algunes idees per a dues tipologies diferents de barraques en funció de l'ús a que es destinen.

#### ***Barraques d'eines***

- Es proposa la creació d'un cos cúbic sense barbacanes, a construir en un rectangle màxim de 1'5 m x 3 m de base de planta per 2 m d'alçada en el punt més baix, col·locat paral·lel i a ran del camí d'accés a l'hort i alhora transversal respecte a la màxima llargada de l'horta.
- El material hauria de ser únic i uniforme, no llampant, i si va pintat hauria de ser de la gamma dels verds-terrosos.
- No podrien fer-se fonaments d'obra o formigó, i la teulada hauria de tenir un màxim de pendent de un 5% a un 20 % (aquesta hauria de ser del mateix material que les parets). La pendent podria anar indistintament en el sentit del màxim o mínim eix de la construcció.
- Els materials a emprar serien del tipus panell, i no s'haurien de permetre parets d'obra de fàbrica de rajola o de maçoneria de pedra. Alhora aquests materials haurien de ser reciclables i/o auto extingibles. No es permetria el plàstic com a material de barraca.
- Podria també crear-se una pèrgola o porxada que seria amb un entramat de fusta o metàl·lic, i es faria amb pilarets del mateix material. No podria tenir cap teulada impermeable fora de la vegetal o d'encanyissat, i aquesta hauria de ser teulada plana.
- Les dimensions màximes en planta d'aquesta pèrgola serien de 1.5 m x 2 m sempre a continuació del sentit longitudinal o longitud llarga de la barraca suara esmentada.
- No s'hauria de permetre cap tipus de paviment ni a fora ni a dintre de la barraca i pèrgola.
- La densitat màxima d'aquestes barraques hauria de ser la obtinguda de construir una barraca per vessana de terreny. Per tant caldria que els arrendataris que treballin menys d'una vessana es possessin d'acord per construir barraques comunitàries.
- Quan un propietari té un número no enter de vessanes, la quantitat de barraques d'eines que podria construir s'arrodoniria cap avall (ex. si es tenen 3,5 vessanes només es podria construir 3 barraques d'eines). Malgrat tot, i a consideració dels tècnics municipals es permetria sumar la superfície de dos o més barraques d'eines en una de sola dins d'una mateixa propietat.
- La construcció de barraques d'eines en terrenys de propietat inferiors a una vessana quedaria supeditada a l'informe del tècnic municipal que valoraria en cada cas; si la superfície de propietat difereix molt o no d'una vessana i de si existeixen barraques comunitàries a prop.



### **Casetes de maquinària**

Aquest tipus de casetes només es podrien construir en parcel·les de mides no inferiors a 10.000m<sup>2</sup>. Els propietaris o arrendataris de parcel·les inferiors a 10.000 m<sup>2</sup> es podrien posar d'acord per a construir casetes de maquinària comunitàries.

Es proposa la creació d'un cos cúbic sense barbacanes, a construir en un rectangle màxim de 3 m x 4 m de base de planta per 2 m d'alçada en el punt més baix, col·locat paral·lel i arran al camí d'accés a l'hort i alhora transversal respecte a la màxima llargada de l'horta. La pendent del teulat podria anar entre un 5% i un 20%, en qualsevol dels dos sentits, i caldria que fos del mateix material que els plans verticals o parets.

El material hauria de ser únic i uniforme creat amb panells regulars i no d'obra de mamposteria de pedra o d'obra ceràmica, no s'admetrien els plàstics. Els materials no serien llampants, i si anessin pintats haurien de ser de la gamma dels verds terrosos.

### **Els safareigs**

Restaurar el safareig públic i divulgar-lo com a un element d'interès cultural i també pel seu valor testimonial, atès que queden poques construccions d'aquest tipus a la ciutat

### **Els dipòsits de la comuna**

Convindria preservar i restaurar els dipòsits de Ca l'Escolà i el situat prop del límit entre el terme municipal de Salt i Girona.

### **Els recers (les parets de protecció de les hortes)**

Restaurar els trams de recers o murs que hagin patit trencaments i caigudes

En concret cal restaurar sobretot la fesomia del mur que ressegueix una horta entre Can Po i Can Paquetilla, el qual presenta una gran singularitat per la presència de contraforts foradats per permetre el pas d'un rec.



### **Les tanques contemporànies.**

Es proposen algunes idees per a unificar els criteris entorn el tema de les tanques:

- Les tanques que es realitzin no haurien de sobrepassar el metre d'alçada, per així mantenir el caràcter obert i unitari de les hortes. Aquesta seria una mesura retroactiva que caldria aplicar progressivament a les tanques existents.
- La unitat de tancament seria la parcel·la cadastral, així les diferents hortes tindrien una única tanca col·lectiva de perímetre de propietat i no pas tanques individualitzades de lloguer.
- La única finalitat de les tanques seria preservar les hortes de les malifetes que puguin fer els gossos o altres animals, així aquestes podrien ser més espesses en la seva meitat baixa i més obertes a la meitat superior.
- Les tanques haurien de ser només vegetals, o alhora vegetals i suportades amb elements verticals.
- no queden construccions d'aquest tipus a la ciutat que no pas pel seu valor artístic. Anirien aquests suports espaiats com a mínim 1 metre entre un i l'altre i serien de material de fusta o metàl·lic. Podrien tenir un enreixat de filferro no espinós en vertical i horitzontal per a suport del brançam vegetal.
- La porta d'entrada podria tenir un marc metàl·lic o de fusta i, si s'escau, portaria un enreixat com la tanca, no podent-se crear una porta opaca de fusta o metàl·lica.
- Si anessin pintades tindrien el mateix criteri que les barraques, amb un gamma de verds i terrosos.
- No s'haurien de permetre els materials plàstics o d'obra per a la construcció de tanques.

## 3.5 LA XARXA DE CAMINS

### 3.5.1 DESCRIPCIÓ DE L'ESTAT ACTUAL

#### 3.5.1.1 Els accessos a les Hortes

A les hortes s'hi accedeix per sis entrades. Quatre d'aquestes són ponts que permeten creuar la Sèquia Monar i les altres dues són camins que comuniquen amb la frontissa del Güell:



Entrades a les hortes	Tipus d'accés
Final del C/Vinyes i Graugés	Pont antic
Final del C/Agudes	Pont modern
Final del C/Sèquia Monar	Pont modern
Can Ninetes-Can Marfà	Pont antic
Camí dels Maristes	Camí de terra
Camí del Carrilet (rotonda de la plaça de Braus)	Camí de terra
Camí Joan Massó i Valentí	Passera moderna



#### 3.5.1.2 Els camins principals

Són camins de terra batuda que permeten creuar tot l'àmbit d'estudi. La seva amplada és variable (3-4 m) i tenen un sol sentit de circulació.

Els camins d'aquestes característiques són els següents:

Camins principals en direcció est- oest:

##### *El camí del Carrilet:*

El camí s'inicia a la rotonda d'accés al pont de Fontajau i discorre paral·lel al Ter fins a arribar al terme municipal de Salt. Actualment serveix de primer tram del carril bici Girona-Olot. De tots els camins de les hortes és el més ample (permet l'encreuament de vehicles) i transitat.

#### El camí paral·lel a la Sèquia Monar:

El camí ressegueix el marge de la Sèquia Monar des dels Maristes fins a Can Marfà. Després de Can Marfà, el seu traçat continua paral·lel al de la Sèquia, però allunyat d'aquesta, passant per davant de les cases de la fàbrica i de Can Paquetilla. Seguint el camí s'arriba fins al pont del C/Agudes.

Camins principals en sentit nord-sud:

#### El camí dels Maristes:

El camí discorre paral·lel a la frontissa del Güell i permet creuar les hortes des de la Sèquia fins al Ter. En el seu traçat es passa per Cal Gras, per darrera dels Maristes i per Can Soy.

#### El camí dels viviers:

El camí permet anar des de Can Marfà fins al Ter passant per les cases de la fàbrica i Can Po.

#### **3.5.1.3 Els camins d'accés a hortes i masos**

- Els camins d'accés a hortes i masos són similars als anteriors però acaben sempre en una casa o en un camp i per tant, a efectes viaris, són culs de sac.
- Són camins de terra batuda que permeten el pas de vehicles en un únic sentit de circulació, sense encreuaments possibles. Són exemples de camins d'aquest tipus l'accés a Ca l'Escolà, l'accés a Can Paquetilla, l'accés a les hortes d'en Masó, etc.

#### **3.5.1.4 Corriols**

- Els corriols són senders de vianants que permeten fer dreceres entre uns camins i altres o permeten l'accés a hortes. El més important és el corriol que permet anar des del camí de les Hortes d'en Masó a tots els horts de darrera Can Paquetilla.

### **3.5.2 DIAGNOSI**

- Problemes d'usos i interferències entre passejants, hortolans, animals (gossos) i automòbils.

### **3.5.3 OBJECTIUS**

- Solucionar els problemes d'accessibilitat procurant que això no suposi un augment important de la freqüentació en els espais destinats a horta.
- Zonificar els camins d'acord amb els seus usos

### **3.5.4 PROPOSTES**

- No es considera necessària l'obertura de nous camins per al trànsit rodat.
- Creació d'itineraris paisatgístics com a camins de lleure, que llisquin arran dels cursos d'aigua de les hortes, en els camins primaris i secundaris. Dins d'aquest grup es proposa un nou camí peatonal resseguint la mota de Sèquia Monar.
- Es proposa allargar el recorregut per a vianants del camí que s'inicia al pont del C/Vinyes i Graugés fins a trobar el camí del Carrilet, tot resseguint el rec.

## 4 EL MEDI SOCIOECONÒMIC

### 4.1 DIAGNOSI DE LA SITUACIÓ ACTUAL

Les entrevistes amb els propietaris i usuaris de la zona (any 2004), el reconeixement a camp i la consulta de les propietats cadastrals, han facilitat un seguit de dades que s'han sotmès a interpretació. La seva anàlisi ha permès avaluar de forma global l'estructura agrària dels terrenys i el teixit social que la manté.

### 4.2 LA DIVISIÓ PARCEL·LÀRIA

L'àmbit d'estudi inclou **un total de 86 parcel·les** que constitueixen una **superfície agrícola de 39,59 hectàrees**, on un 48% (19,20 has.) d'aquestes es troben microparcel·lades i un 51% (20,38 has.) no dividides. Es tracta pràcticament de superfícies equiparables.

Antigament les hortes es conreaven d'una manera uniforme, ja que els seus menadors eren agricultors professionals. Actualment es tendeix cap a la subparcel·lació dels terrenys. Enguany una explotació més ha cessat la seva activitat, deixant 24 hectàrees més sense conrear, cas de Ca l'Escolà.

Com s'observa a la figura 10, el règim de superfície de les parcel·les es mou majoritàriament entre els 1000 a 10.000 m<sup>2</sup>, essent la més corrent de 4000 a 5000 m<sup>2</sup> amb una representació total de 32 parcel·les cadastrals.

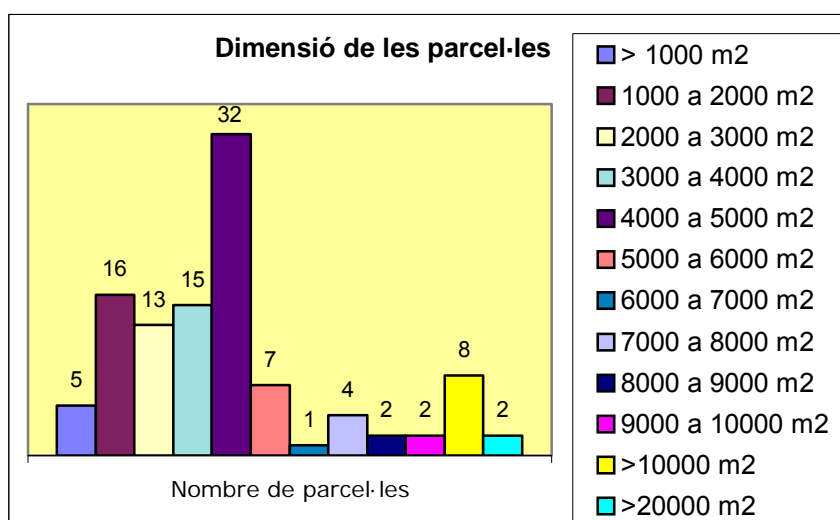


Fig.10: Dimensions de les parcel·les

A la taula 12 es poden consultar el número identificador del propietari i les superfícies cadastral i cartogràfica de cada parcel·la. Entre aquestes hi ha una diferència de catorze mil cinc cents vint-i-set metres quadrats. Aspecte que pot reflectir la inexactitud d'ambdues mesures donat que cap d'elles ha estat presa amb aixecament topogràfic. Cal dir que per tal de fer els càlculs estadístics al llarg del treball s'ha usat la superfície cartografiada, doncs es considera més realista i objectiva.

Taula 12: Superfície de les parcel·les

Referència cadastral	Id. propietaris	Superfície plànols	Superfície cadastral
72	1	3044	3550
73	3	3843	3200
74	4	4504	4600
75	5	4769	5000
76	6	7063	8625
77	7	4056	3825
78	8	11459	11400
79	9	3157	3500
80	10	1440	1200
81	11	1185	1000
82	12	2085	2000
83	13	1090	900
103	14	5641	5850
104	15	9590	10450
105	16	5356	5700
106	15	2059	1850
107	17	4112	4625
108	18	3032	3600
109	19	3716	4500
110	19	7773	7400
111	17	4906	4775
112	20	8007	7950
113	7	1425	1350
114	21	4994	4600
115	22	1278	1350
116	23	3006	2750
117	24	1219	1125
118	25	1006	1075
119	26	1022	1125
120	27	2298	1803
121	22	2736	2800
122	28	7205	7200
123	29	2627	2225
124	29	3055	2325
125	30	482	500
126	30	1195	625
127	31	777	900
128	31	1159	1250
129	33	3761	3400

Referència cadastral	Id. propietaris	Superfície plànols	Superfície cadastral
130	3	21593	19350
131	34	2885	2625
132	2	3758	2800
133	36	7800	8000
134	21	2771	2700
135	37	4098	3600
136	21	4260	4980
137	38	2297	2400
138	39	2742	2500
139	40	4591	4400
140	41	13975	13800
141	42	10775	10250
142	42	5897	5600
143	43	1200	1100
144	44	3396	3400
145	45	9425	8200
146	33	5362	5400
147	45	2298	2400
149	46	4506	4000
150	47	4525	4630
151	48	4835	4600
152	49	11608	11650
153	33	4240	3600
154	50	3639	3600
155	51	4999	4600
156	52	1581	3000
157	53	1114	1000
158	53	1371	1600
159	54	1191	1470
160	55	4532	4000
161	56	3016	1600
162	57	2810	2800
163	58	3521	4000
164	29	4470	4469
165	33	1780	1548
166	60	3710	4141
167	59	2842	3150
168	60	6553	5600
169	60	8262	7720
170	61	24113	24000

Referència cadastral	Id. propietaris	Superfície plànols	Superfície cadastral
171	62	12950	6025
172	34	5913	5000
199	60	11323	11322
177	33	5914	5914
179	7	754	2600
183	47	2075	650
188	11	770	835
198	1	639	850
Total:	63 propietaris	395890 m2	381363 m2

Font: Elaboració pròpia

Atesa la divisió parcel·laria abans comentada, s'ha procedit a la seva sectorització; aspecte que ha permès realitzar la recollida de dades de manera ordenada i facilitar la localització dels terrenys en els plànols. Aquesta sectorització ha consistit en incloure el total de parcel·les en set sectors numèrics. Es troben especificats a la taula 13 conjuntament amb la referència cadastral que identifica les parcel·les.

**Taula 13: Distribució de les parcel·les en sectors.**

S-1	S-2	S-3	S-4	S-5	S-6	S-7	Total
141	72	145	74	167	103	77	
142	73	146	75	168	104	78	
143	130	147	76	169	105	79	
144	131	149	115	170	106	80	
155	132	150	116	171	107	81	
156	133	151	117	172	108	82	
157	134	152	118	198	109	83	
158	135	153	119		110	177	
159	136	154	120		111	188	
160	137		121		112		
161	138		122		113		
162	139		123		114		
163	140		124				
164			125				
165			126				
166			127				
179			128				
			129				
			183				
<b>17 propietats</b>	<b>13 propietats</b>	<b>9 propietats</b>	<b>19 propietats</b>	<b>7 propietats</b>	<b>12 propietats</b>	<b>9 propietats</b>	<b>86 propietats</b>

Font: Elaboració pròpia

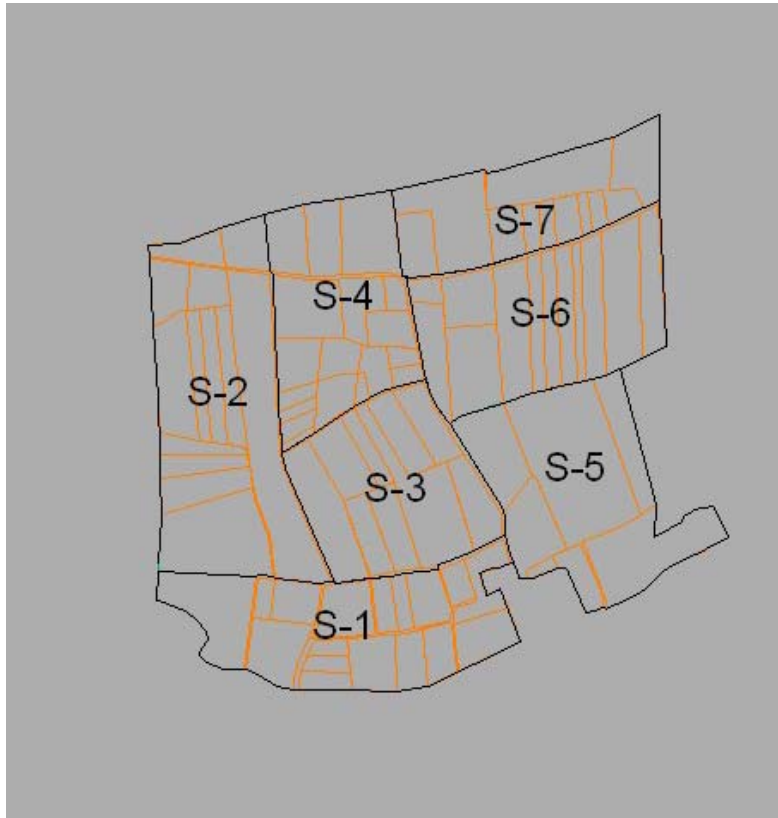


Fig. 3: Sectorització de les parcel·les incloses dins l'àmbit d'estudi.

#### 4.3 ESTAT DE TINENÇA DE LES PARCEL·LES

La zona de les hortes vincula 63 propietaris a 86 parcel·les. Aquest treball ha permès actualitzar les dades de 26 propietats respecte les dades inicials de les quals es partia. Un 73% dels propietaris únicament sumen una parcel·la com a propietat. Un 16% de propietaris disposen de 2 parcel·les, i un 9% de tres propietats. El propietari amb el nombre més gran de parcel·les (4) i de superfície, és l'Ajuntament, sumant una superfície de 29.257 m<sup>2</sup>.

Com s'observa a la taula 13 hi ha catorze propietaris amb més d'una hectàrea de superfície total de tinença. I tres d'ells sobrepassen les dues hectàrees.

A banda de les dades personals i dels propietaris de les parcel·les s'han recollit un seguit de dades que resumeixen característiques com l'edat del propietari, la professió, el règim laboral, la preocupació per la parcel·la, el tipus de gestió. De manera resumida conclou que l'edat dels propietaris es mou entre els 30 i 90 anys, existint una representació del 23% a cada dècada a partir dels 50 anys fins arribar als 90. Pel que fa al règim laboral, un 49% dels propietaris es troben jubilats, a banda del 51% que encara treballen. La preocupació per la parcel·la, és alta en una 52% dels casos, mitja en un 31%, baixa en un 4% i nul·la en un 13 % dels casos. Per altra banda 49 propietaris gestiona la parcel·la de manera personal i els 14 restant, delega la funció de la gestió a una segona persona, familiar o amic.



Taula 15: Propietaris amb major superfície de terreny

Id. prop.	Superfície total (m <sup>2</sup> )
61	12950
62	17290
<b>60</b>	<b>29257</b>
58	11608
51	16672
46	12025
37	13363
36	10152
<b>29</b>	<b>25436</b>
28	11723
19	11489
<b>17</b>	<b>24113</b>
13	13975
12	16269

Font: Elaboració pròpia

Respecte la tinença i els aspectes relacionats (arrendament, venda, etc.) tots els propietaris comparteixen de manera generalitzada opinions similars. En línies generals per un propietari que té un terreny a les hortes com a herència familiar, primerament existeix un sentiment de nostàlgia per “el que varen ser” les hortes i en “què s’han convertit”. Han vist un procés de regressió per l’ocupació urbanística i abandonament de l’activitat agrícola (aquesta forçada per la productiva competència de l’activitat agrícola del Maresme i els baixos preus del mercat convencional pel que fa a les verdures i al no seguiment generacional de l’ofici) que ha abocat a les Hortes a l’abandonament, la suburbialitat, el vandalisme, imminentment seguit per l’especulació. No són estranys els comentaris de “ja va venir una noia de Barcelona a veure si volíem vendre” o “No, no la venen” (i evitar l’entrevista).

No han vist cap mena d’esforç per part de l’ajuntament de potenciar el manteniment de la zona com a agrícola o agrícola urbana. Ans al contrari, tenen la intuïtiva certesa que a la zona s’hi edificarà. Tanmateix, aspecte que no els desagrada, perquè almenys d’aquesta manera es beneficiaran d’alguna manera d’uns terrenys urbans, no productius i sense valoració cívica. És per això que el 75% dels propietaris no posa al a disponibilitat de venda els seus terrenys, especulen ells mateixos.

Hi ha 15 propietaris, que han manifestat obertament la voluntat que es conservi la zona com a ús d’horta professional o familiar, perquè consideren que cada cop més les persones habitants de la ciutat es veuen abocades a l’estrès i a patir malalties de nervis i angoixa i saben que cultivar un tros de terra ajuda a restablir l’ànim i l’estat físic d’aquells que s’hi aventuren.

Sis han estat els propietaris que han manifestat pel contrari dels anteriors que a la zona s’hi hauria de poder edificar i no consideren just que alguns veïns de propietat hagin pogut vendre les propietats, i ells no.

La resta de propietaris observen amb nostàlgia l’esdeveniment de les actuacions que l’ajuntament decideixi, sense una voluntat explícita de si volen que s’urbanitzi o que es conservi la zona.

#### 4.4 ESTRUCTURA SOCIAL DE LES HORTES

En total hi ha 398 usuaris a la zona. Se n’han pogut censar el 88% d’aquests. Cal dir que la participació voluntària en la recollida de dades ha estat del 96,35%, xifra prou elevada pel que s’havia estimat inicialment. Es considera “usuari” tota aquella o aquell qui essent arrendatari, propietari o gestor de la parcel·la, n’explota el tros de terra. S’ha concretat que un 6,53% dels usuaris són els mateixos propietaris del terreny, 1,5% gestors i la resta són arrendataris.

Les preguntes que a l'enquesta que es podien respondre amb "Sí" o "No" se n'han recollit els resultats de manera resumida a la taula 16.

**Taula 16: Detall de les respostes recollides entrevistant els usuaris**

	Sí	No
L'Ajuda algú	<b>29%</b>	71%
Continuïtat	88%	<b>22%</b>
Jubilat	54%	<b>46%</b>
Neteja el rec	68%	<b>32%</b>
Problemes rec	<b>4%</b>	96%
Robatoris	85%	<b>15%</b>

Font: Elaboració pròpia

Val a dir que a nivell agrícola, hi ha moltes diferències entre el maneig de la terra, les espècies cultivades i l'ús dels insums entre regions territorials. És per això que s'ha investigat les comunitats autònomes o països de procedència dels usuaris. S'ha determinat que les comunitats autònomes més representades a les hortes, com s'observa la figura 14 són Andalusia (27%) i Catalunya (30%), Extremadura i Màlaga. Fora de la Península, altres països amb major representació són Marroc (5%), Gàmbia i Senegal (1%).

Comunitats autònomes com: Castella-la Manxa, Galícia, Madrid, Sòria i Múrcia, s'han exclòs dels càlculs per la seva baixa representativitat (1 persona en total).

Un dels aspectes a destacar un cop finalitzat aquest treball, és manifestar la gran versatilitat de les hortes, la gran rapidesa amb que s'esdevenen els canvis. És a partir paràmetre "horari a l'hort" i "problemes en el rec" que s'ha palès aquesta curiositat. En un principi, s'afirmava en treballs anteriors (Geodèsia,2000) que l'assiduitat a l'hort durant els caps de setmana era la més elevada i que per això hi havia problemes per regar. La realitat que es manifesta avui (fig. 11) és que un 50% dels usuaris va a l'hort quan té un moment durant el dia o la setmana, però no d'una manera regular. Els usuaris que únicament van a les hortes els caps de setmana són pocs. Molts dels usuaris que hi van matí i/o tarda poden ser-hi durant algun dia del cap de setmana, però contràriament al què es pensava, la majoria d'aquests hi van si cal regar, a donar menjar a les gallines, per passejar amb la família, o per fer alguna feina de cultiu urgent.

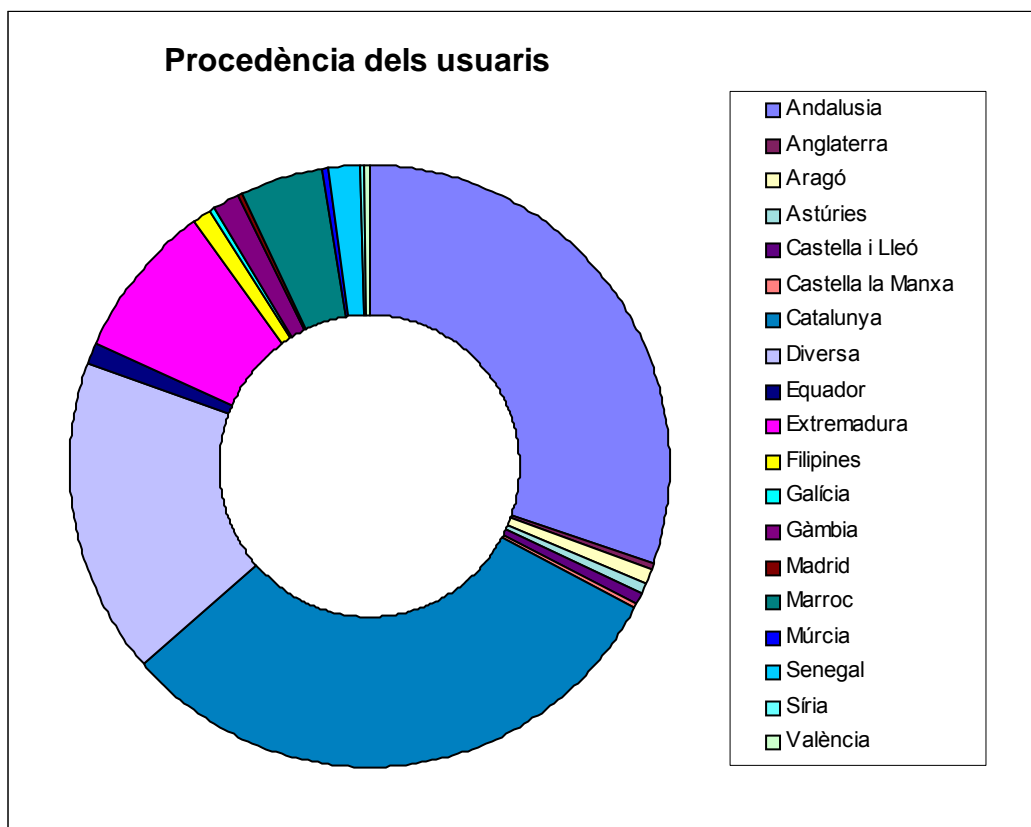


Fig. 11: Les comunitats autònomes més representades són Catalunya i Andalusia.

Així com la resposta a “problemes el subministrament d'aigua pel rec” un 96% dels usuaris ha respost que no n'hi ha. El 4% restant tenen problemes de subministrament degut al mal estat dels recs que els haurien d'abastar, però no per excés d'ús o perquè el nivell de l'aigua dels recs no sigui l'apropiat per regar. A no ser que hi hagi talls a la Sèquia Monar per manteniment d'aquesta.

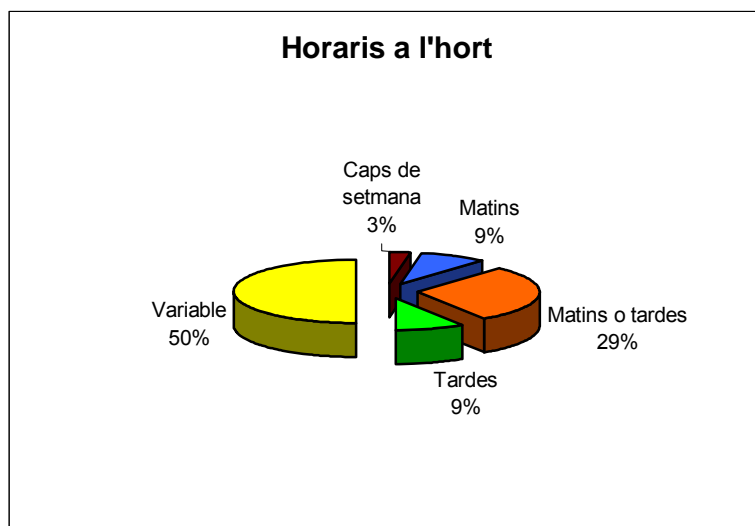


Fig. 12: L'assiduitat dels usuaris a l'hort és en la majoria d'aquests variable.

La neteja del rec actualment és un aspecte a organitzar. Els regants comenten de manera generalitzada que fa dos anys o tres, s'organitzaven els usuaris del mateix rec principal per netejar conjuntament els canals que els distribueixen l'aigua. A causa de que cada vegada eren menys, i que avui per avui ningú s'encarrega de convocar-los, ja no es fa el manteniment dels recs. Paral·lelament, molts usuaris opinen que el pagament de la renta els exclou d'aquesta responsabilitat.

Les neteges que es fan actualment dels recs es fan quan hi ha presència de vegetació margenca com canyes. Aquestes són tallades al llarg dels mesos d'hivern (gener, febrer) i s'assequen per tal de disposar-les com a elements estructurals per les plantes de l'hort d'estiu. Si la vegetació és herbàcia, el rec es “neteja” aplicant productes herbicides que maten les plantes, sovint productes de toxicitat de mitja a elevada (categories B i C) per la fauna aquícola. Pràctica que afecta el medi natural i l'ecologia del recs.

Una de les problemàtiques més gran de les hortes són les intrusions a l'hort i a la barraca, els robatoris, els incendis provocats i les agressions directes. Fet generalitzat que un 85% d'usuaris localitzats afirma haver patit. La inseguretat a les hortes creix any rere any. Les barraques ja no es tanquen amb clau perquè és un cost addicional i innecessari ja que els intrusos trenquen totes les estructures que n'impedeixen l'entrada. Els robatoris d'hortalisses s'ha comprovat que es troben relacionats amb la localització de la parcel·la, si es troba costaner a un camí principal i permet la càrrega a un vehicle el volum extraviat és molt major.

Els sectors amb més problemes de robatoris són els 3, 1, 4 (índexs percentuals de: +15,+13 i +11, respectivament), i els 5 i 7 els que menys, però tot i així registren un índex positiu prou elevat (+7% i +4%). Així es dedueix que el sector menys afectat és el 7, possiblement perquè al sector 7, les parcel·les es troben ben tancades amb tanques vegetals consistentes i les construccions exigents no estan a la vista. A causa de tot això, la opinió majoritària dels usuaris és que se senten insegurs a la zona, ja que veuen perfectament arribar les bandes de brètols (o persones que no són de la zona ni visitants), a l'hora de tornada a casa, quan es comença a fer fosc (19h a l'hivern i les 21'30h a l'estiu). Mai saben qui o què trobaran dins la barraca o a l'hort l'endemà. Les agressions directes que s'han registrat, sempre han estat en motiu de voler impedir la destrossa d'elements arquitectònics de les hortes o per cridar l'atenció per comportaments incívics. Aquesta situació fa que molts usuaris ja no es vegin capaços de defensar els trossos per por a represàlies dels brètols, ja que acostumen a repetir la visita als horts.

## 4.5 USOS I ESTAT DEL SÒL AGRÍCOLA

Actualment a les hortes s'hi troben tres explotacions hortícoles professionals en actiu, només una d'elles vinculada a la tinença de la terra (parcel·les 145 i 147, Josep Fita Pórtulas). Les altres dues treballen en terrenys arrendats (parcel·les 123, 124, 140, 135 i 164).

De manera temporal, es treballen els terrenys de les tres explotacions professional que han cessat la seva activitat. Són les parcel·les de Ca l'Escolà, Can Po i de M. Rosa Puig Dalmau. S'arrenden a altres persones que disposen de la maquinària necessària per l'ús intensiu de les terres en règim d'activitat agropecuària.

Els Vivers Municipals, sumen fins a les nou les parcel·les incloses dins la categoria "horta professional". Actualment els vivers no es gestionen a nivell productiu.

Relació d'ús i superfície de les parcel·les, grafiat a la figura 13.

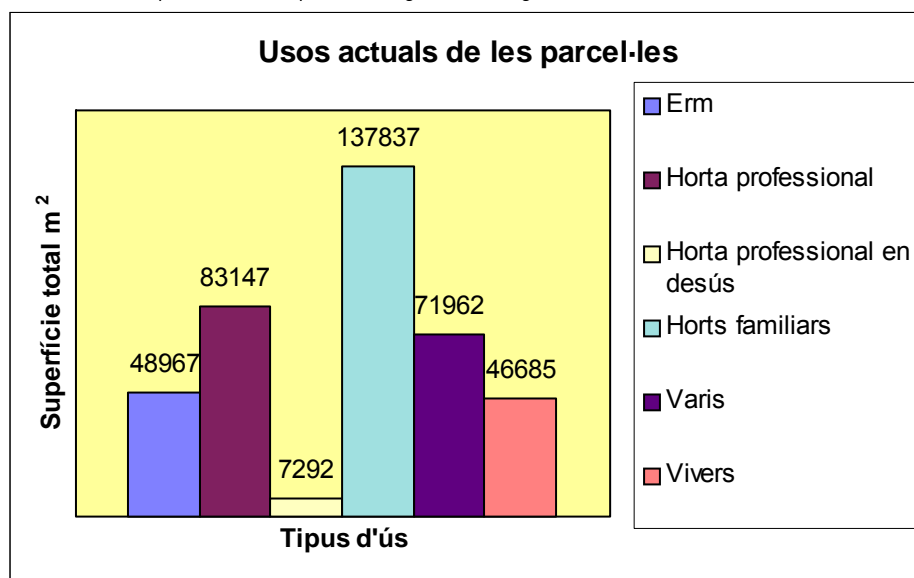


Fig. 13: Usos actuals de les parcel·les

L'ocupació majoritària de les parcel·les és el cultiu d'horts familiars, seguit de l'horta professional. L'ús de "varis", destinat a usos extra agrícoles ocupa un espai prou important dins les hortes, un 18% de la superfície.

### 4.5.1 SUBPARCEL·LACIÓ DEL TERRENY

Estudiant les hortes amb detall, s'analitzen a continuació el total de **398 subdivisions** en que es reparteixen les 86 propietats. Totes elles són unitats de cultiu gestionades de manera independent

Com s'observa a la taula 15, les subparcel·lacions són de mida molt variada. La dimensió més freqüent és la considerada "petita" (de 200 a 500 m<sup>2</sup>), representant un 57% de total.

Taula 17: Dimensió aproximada de les subparcel·les

	Superfície (m <sup>2</sup> )	mitjana	Nº subp.	% Representació
Molt petita	0-200		32	8
Petita	200 - 500		226	57
Mitjana	500 - 1000		102	26
Gran	> 1000		38	9
<b>Total</b>			<b>398</b>	<b>100,0</b>

Font: Elaboració pròpia

Dins una mateixa propietat subdividida, es cultiven els trossos de manera particular, per això se'n poden donar diferents usos.

L'ús predominant (fig. 14) és l'hort familiar. Són petits cultius, diversificats, que fan rotació de més de 43 espècies hortícoles durant l'any. Es solen plantar arbres fruiters per donar ombra a l'estiu, i plantes ornamentals per flor als volts de les tanques o les àrees de cultiu. La producció dels horts és orientada a l'autoconsum en la majoria de casos i pel tipus d'usuari que els treballa es podria incloure en horta d'autosuficiència.

Pel que fa a les tècniques de cultiu s'ha de destacar que l'ús dels productes fitosanitaris no és l'adequat. Les proporcions de pesticides i fums que caldria aplicar sempre és sobredimensionada pel tros de terra al qual s'apliquen (Comas Angrill, 2003). Aquest seria un dels aspectes crítics que s'ha pogut comprovar durant l'observació a camp, que comporta més repercussions en el medi i la salut pública

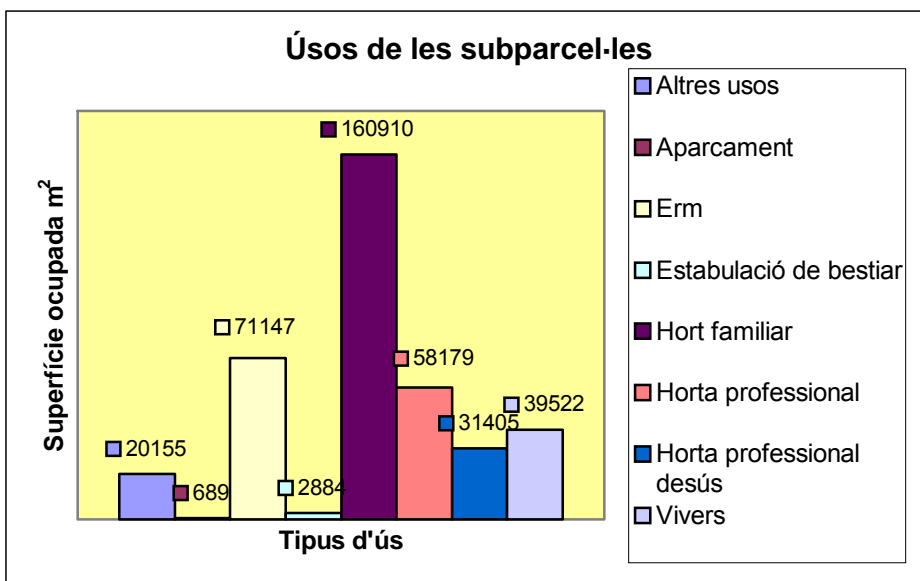


Fig. 14: Usos actuals de les subparcel·les

#### 4.5.1.1 El preu d'arrendament

Els preus d'arrendament són molt variables segons aspectes com l'antiguitat de la parcel·la, el compromís de continuïtat o el compromís de millora de les infraestructures del tros (tanca, barraca, recs, camins, etc.). A la taula 18 es pot consultar la variabilitat dels preus orientatius d'arrendament i les condicions sotmeses.

Taula 18: Preus orientatius d'arrendament

Categoria de preus i condicions	Marge de preus anual per 100 m²
<b>Econòmics:</b> Dimensions grans, antiguitat i compromís de manteniment	> 6 €/any
<b>Normals:</b> Dimensions mitjana i compromís de continuïtat i manteniment.	6 a 20 €/any
<b>Cars:</b> Dimensió gran, mitjana o petita, arrendaments recents	20 a 30 €/any
<b>Molt cars:</b> Dimensions mitjana o petita, exagerats	30 a 50 €/any

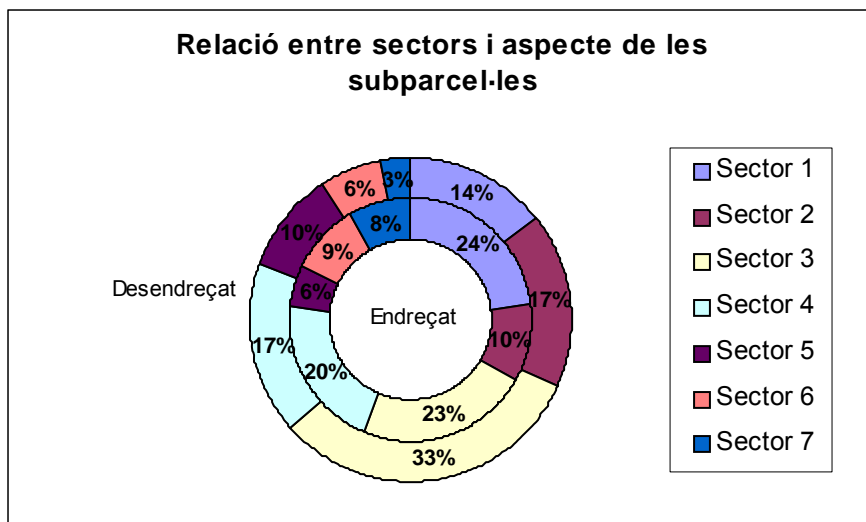
Font: Elaboració pròpia

Pel que fa a la representativitat de preus, el més comú amb diferència és el de 12€/any per 100m2 de terra. Per l'arrendament d'un hort és corrent trobar persones que pregunten als usuaris que ja en treballen un hort si hi ha disponibilitat d'arrendar-ne un altra per la zona. Els mateixos usuaris faciliten el contacte del propietari i aquest decideix els tractes que hi fa segons les característiques i possibilitats del nou arrendatari. Un cop fet aquest tràmit, cal saber si l'antic usuari de la partió requereix un traspàs econòmic pel què hi deixa (p. ex. algun tipus de construcció, eines que j no necessita, tanques amb un cost econòmic addicional, etc.). S'arriben a pagar fins a 200 i 300 € de traspàs (any 2004).

#### 4.5.1.2 Aspecte de les subparcel·les

El sector 7 és el més ben valorat de la zona, inclou després del sector 2 el major nombre de subparcel·lacions i el major percentatge de subparcel·les sota la categoria "endreçat". Els sectors 1, 3 i 4 són els sectors amb més nombre de subparcel·les té sota la categoria "desendreçat".

A la figura 19 es pot veure la repartició d les categories d'aspecte visual valorades per la totalitat de subparcel·les que integren els sectors.



## 4.6 EN SÒL AGRÍCOLA

En l'àrea de l'àmbit d'estudi, s'hi troben diversos elements antròpics, en aquest apartat s'hi ha inclòs les construccions, els tancaments, hivernacles elements cartografiar als plànols temàtics número 07 (annex 4.7).

### 4.6.1 CONSTRUCCIONS PRESENTS A LES HORTES

S'han registrat un total de 324 construccions en 254 subparcel·les.

La tipologia de construccions és variada: vivendes, barraques d'eines, estables, galliners i coberts.

Les dimensions de les barraques varien molt segons l'ús que se'n fa. La majoria de barraques són menor a 10 m<sup>2</sup> i dins d'aquestes les de 4 m<sup>2</sup> són les més comuns a les hortes (Fig. 15).

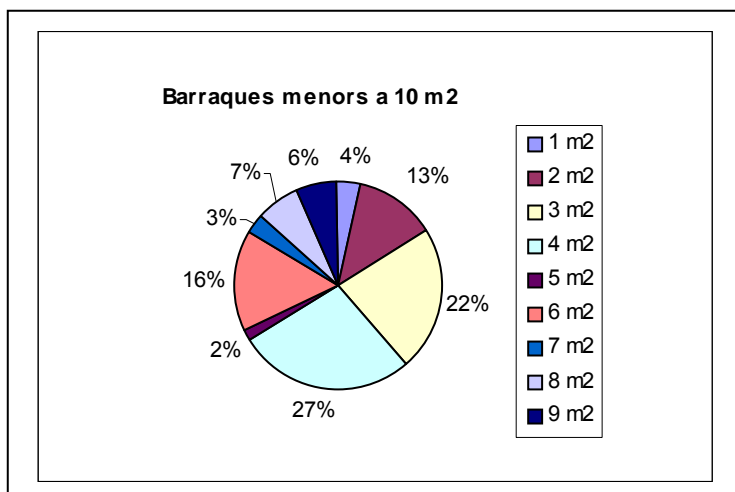


Fig. 15: Repartició de les dimensions de les barraques menors a 10 m<sup>2</sup> (les més nombroses a les hortes).

Per a les necessitats del horts es consideren suficients 2 m<sup>2</sup> de barraca superfície necessària per a deixar les eines i estris usats a l'hort, tenir un espai on canviar-se la roba o aixoplugar-se en cas de pluja inclòs poder guardar

ordenadament algunes hortalisses per assecar.








Respecte l'impacte visual, la tipologia de Barraca III (contemporània) és la que propicia un aspecte suburbial a les hortes. L'escassetat de recursos econòmics destinats a l'hort motiva la presència d'aquest tipus de construccions.

Un reflex clar de la realitat de les construccions es pot observar a l'arxiu fotogràfic.

A la taula 18 s'exemplifiquen aquestes valoracions fetes de manera gràfica.

**Taula 18: Valoració d'exemples de construccions presents a les hortes.(data imatges: 2004)**

Tipus	Endreçat	Desendreçat
Barraca I		
Barraca II		
Barraca III		
Estable		

Tipus	Endreçat	Desendreçat
Canyer		
Vivendes		
Altres Usos		
Galliner		
Cobert		

Font : Elaboració pròpia



#### 4.6.2 ELEMENTS ARQUITECTÒNICS

S'han considerat elements arquitectònics les construccions com ara safareigs, pous, murs de pedra, parets de recer i barraques d'horta antiga. Dels 21 elements localitzats, 6 es troben en estat no funcional.

Les parets recer van ser construïdes per protegir els cultius de planter de la tramuntana i segueixen realitzant aquesta funció. Darrere de cada paret de recer s'hi troben els parterres disposats pel planter. A Ca l'Escolà encara conserven la totalitat de les finestres de vidre utilitzades per protegir el planter durant els mesos freds.

De barraques d'horta antiga (tipus I), n'hi ha 13. A destacar la barraca de la parcel·la 83, l'única d'estil valencià. Aquesta es troba dividida en dues parts iguals per un tal·lus. A més d'aquesta divisió a cada part de la parcel·la hi ha un pou independent. D'altra banda a la parcel·la 144f s'hi pot trobar un exemplar antic també curiós, és una "barraqueta" d'un metre cúbic de volum que més aviat es podria considerar un armari per guardar-hi les eines. De les barraques d'horta antiga la que es troba en millor estat de conservació és localitzada a la parcel·la 140a.



Foto 2: Safareig funcional de Ca l'Escolà.

#### 4.6.3 PRESENCIA DE CULTIUS PROTEGITS

Per tal de protegir els cultius del clima, els hortolans acostumen a plantar cultiu sota cobertura. Aquestes cobertures són d'estructures metàl·liques no fixades. Els hivernacles més moderns i curiosos són fets amb estructures de ferro galvanitzat i coberta de plàstic PVC. En altres casos s'empren materials reciclats. De manera general els hivernacles no presenten un aspecte uniforme, servint-se de plàstics transparent i opacs, vidres, malla d'umbracle (color verd caqui), malla tèrmica (color blanc) etc. Pel que fa a l'estructura aquesta pot ser metàl·lica o també de material vegetal sec, fustes o canyes lligades. Acostumen a ser forts i es troben ben apuntalats, cosa que a banda de l'aspecte curiós que propicien no comporten perill per l'usuari. Cal incidir en una subparcel·la la 130e on s'ha detectat que l'estabilitat dels hivernacles podria ser dubtosa.

Es comptabilitzen un total de 48 subparcel·les amb presència d'un o més hivernacles.

#### 4.6.4. TANCAMENT DE LES HORTES

Pel que fa al tancament de les hortes, un 87% de les subparcel·les disposen de tanca individual. Els materials més utilitzats en la construcció de tanques, tal i com s'observa a la figura 16, són els metàl·lics. S'inclouen dins d'aquesta categoria materials com ara l'enreixat metàl·lic, les baranes d'obra tipus bi-ona, xapa de ferro galvanitzat, planxes metàl·liques.

Les tanques vegetals, són tanques d'elements vegetals secs o vius. Els de material sec, són tipus enreixat de canya, tanca de bruc o tanca de canya partida. Les canyes i els rosers són les plantes més utilitzades en les tanques

vegetals vives. Les tanques de xiprers, hibiscus o pitòspors també és poden observar en algunes parcel·les.

L'enreixat de fusta construït expressament per tancar la partició són també corrents. S'elaboren amb materials de rebuig com ara palets d'obra, llistons de persiana.

Pel que fa als materials plàstics, els més vistos són els de trenat de persiana (color blanc) i les baranes plàstiques d'obra (color carbassa).

Dins la categoria de les tanques de desferra s'hi inclouen tanques irregulars, construïdes amb materials de rebuig industrial o domèstic (planxes de polietilè, somiers metàl·lics, etc.) de tot tipus. Aquests es sobreposen uns amb altres i es relliguen amb filferro per tal d'enfortir l'estructura.

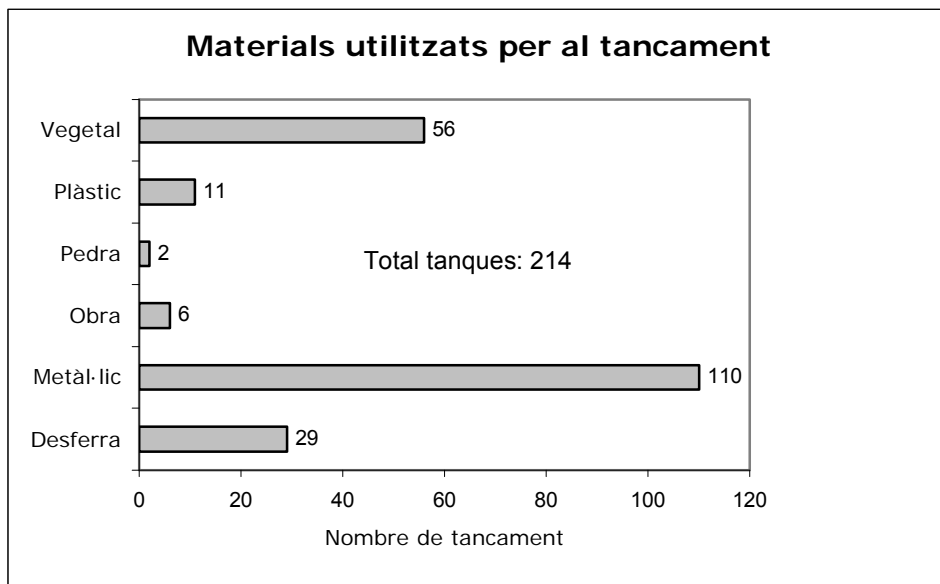


Fig. 16: Material usats per a la construcció de tanques.

Les alçades majoritàries de les tanques són de un metre a un metre i mig (53%), seguidament les tanques més altes d'un metre i mig en són un 33% del total i per últim les tanques de menys d'un metre, col·locades principalment per evitar l'entrada de gossos als horts, en representen un 9% del total. Un 68% de les tanques permeten la visibilitat dels horts que protegeixen, la resta impedeixen la visió del què hi ha dins la partició.

Tipus de materials utilitzats en els tancaments (imatges any 2004):

**1 PLÀSTIC**



**0 METÀL·LIC**



**3 VEGETAL**



**2 OBRA**



**6 DESFERRA**



**4 PEDRA**



5

## 4.7 XARXA DE CAMINS

Dins les hortes **9,4 km.** de camí formen la xarxa que permet desplaçar-se per tota la zona. El recorregut de camins ocupa un total de 22,35 hes. de terreny.



Es consideren **camins principals** de la xarxa:

El camí del carril bicicleta (CB), també anomenat del carrilet o antiga carretera d'Anglès que creua de horitzontalment les hortes per la part nord.

El camí dels viviers (V) que creua de nord a Sud les hortes; és l'únic que en facilita el creuament en aquest sentit.

El camí sèquia Monar (SM) que transcorre per l'interior de les hortes, paral·lel a aquesta únicament pel sector 1.

El camí dels Maristes (M), molt concorregut .

El camí terme municipal (TM), el més occidental i paral·lel al límit entre Girona i Salt.

Foto 1: Camí dels viviers a l'alçada de la parcel·la 150. (foto juny 2004).

Els camins secundaris són camins interiors d'ús particular dels usuaris de les parcel·les per les quals transcorren. Són tots ells de terra batuda i quan plou aquesta s'erosiona. Fet que conjuntament a l'excés de circulació de vehicles provoca la creació de solcs i el desgast del ferm; per la qual cosa requereixen ser reomplerts contínuament.

L'ús que es fa dels camins de les hortes no és l'adequat per les seves característiques, és el cas del "carril bicicleta". Aquest s'utilitza de manera freqüent per esquivar el trànsit a hores punta de l'autovia del Güell i la carretera de Sta. Eugènia per part dels ciutadans. A causa d'això el desgast és molt més ràpid i no es manté com si fos una via pública transitada.

El "camí dels viviers" és el que s'utilitza per a les entrades i sortides dels camions que fan ús dels viviers.

El "camí terme municipal" és el que s'utilitza més freqüentment per la circulació de maquinària agrícola pesant, donat que les parcel·les professionals més grans es troben en el mateix sector. Aquest camí té una estructura difícil, angles molt tancats i és massa estret per aquest tipus de maquinària.

L'estat dels camins pel que s'ha pogut observar en el treball de camp, és bo (transitable pels vehicles) en un 77% dels casos i dolent (transitable a peu amb dificultat de trànsit per bicicletes i vehicles) en un 23%. Tot i això caldria resoldre'n el manteniment, atès que el 81% del manteniment dels camins el fan els mateixos usuaris incidint en la irregularitat del seu estat.



Foto 2:Utilitat de les restes de cultiu a les hortes, reparació dels solcs formats al carril bicicleta a l'alçada de la parcel·la 73 durant el juny de 2004.

#### 4.8 XARXA DE RECS

(informació amb dat de l'any 2004)

La xarxa de recs ocupa una de 3.758 m<sup>2</sup> de superfície, i si es considera que aproximadament la profunditat dels recs és de 15 cm, el volum d'aigua que hi pot circular és de 5, 63 m<sup>3</sup>/seg.

El continu de recs primaris i secundaris facilita l'arribada de l'aigua a tots els horts particulars que s'han anat formant. Són quatre els recs principals que distribueixen l'aigua a tots els sectors de les hortes, convertint la totalitat del sòl agrícola en terreny de regadiu.

Tots els rec primaris són de marge de terra i secció de "U". En canvi els recs secundaris poden trobar-se canalitzats amb formigó o pedra arrebossada per trams, mai en la seva totalitat. Els recs secundaris solen tenir seccions en forma de "U" o "V".

Així com els recs primaris són tots ells de circulació continua, podem trobar recs secundaris de circulació continua o intermitent.

El manteniment es realitza el 100% per part dels usuaris (veure apartat 4.4), l'estat dels recs és millorable. Alguns usuaris disposen de bombes submergibles per tal de bombejar aigua d'algun pou inclòs del Ter si en son veïns.

És una pràctica generalitzada recollir aigua de la pluja dels teulats mitjançant un sistema de canelons i emmagatzemament en bidons o cubes. Amb el mateix objectiu de recollir aigua i emmagatzemar-la per regar, s'ensorren banyeres o es fan receptacles que mitjançant una canonada de PVC semi oberta va canalitzant l'aigua que recull de la pluja, o del propi rec terciari que arriba a l'hort.



Foto 3: Presència de vegetació hidròfila al rec D-t4.

Un conveni que regeix d'antic a les hortes és que els regants s'han d'abastar del rec que queda més a l'est de la parcel·la, argument al qual ningú s'oposa.

Un 8% dels recs es troba en desús degut al seu mal estat, és el cas dels recs C-r1, B-r5 i D-t7 ). El rec C-r1 a causa del pas de maquinària pesant i del estat de la canalització doncs es troba soterrat, s'ha avariat i quan s'utilitza provoca inundacions de les parcel·les colindants, a causa d'això, el rec es troba immobilitzat, nombrosos problemes als usuaris que se'n servien, de les parcel·les 72 i 73 (veure apartat 4.4).

## 5 CONCLUSIONS

Les Hortes de Santa Eugènia de Ter tenen un gran potencial per esdevenir un emplaçament clau per dotar a la ciutat de Girona d'un espai verd amb valor agrícola, paisatgístic i social important.

Es tracta d'una zona d'agricultura urbana on calen un seguit d'actuacions que condueixin a l'aprofitament del potencial abans esmentat. Actuacions que anirien encaminades a la millora de l'organització dels usuaris, la regulació i el manteniment de les xarxes estructurals.

A raó d'això es considera essencial acompanyar la implementació del Pla Especial d'un pla de gestió que inclogui iniciatives per canviar conceptes i pràctiques de la manera com es treballa l'horta, per tant haurà d'incloure aspectes agrícoles de camp i no únicament d'ordenació del paisatge. També caldrà acompanyar l'aplicació de la normativa amb jornades de formació dels usuaris per tal d'orientar-los a la millora del maneig de la zona vers una agricultura més racional i integrada en el medi .

▪ Per altra part, els resultats obtinguts de la descripció i diagnosi de l'estat actual de les hortes ens porten a proposar uns objectius de conservació, gestió i ordenació de l'espai que es concreten en una sèrie de recomanacions, que hauran de ser considerades en el planejament general i desenvolupades pel pla especial de Les Hortes. Aquestes recomanacions són també un element clau en la gestió futura de l'espai d'hortes.

### 5.1 RECOMANACIONS PER A LA CONSERVACIÓ I PROMOCIÓ D'ELEMENTS D'INTERÈS

En aquest capítol se sintetitzen les principals actuacions a realitzar per tal de mantenir i potenciar els elements d'interès pel patrimoni natural i cultural a l'espai d'hortes. S'ha intentat fer un llistat d'aquestes recomanacions de més genèriques a més concretes, tot mantenint un ordre relacionat amb la temàtica.

#### 5.1.1 PATRIMONI NATURAL

Constitució de la comunitat de regants i usuaris de la Sèquia Monar, amb la finalitat d'assumir el manteniment de la sèquia, de la xarxa de regadiu i la gestió de l'aigua.

Elaboració d'un pla de gestió de l'aigua per regular l'oferta i la demanda i fomentar mètodes de reg més eficients que el rec per inundació.

Mantenir l'ús d'horta tradicional al llarg de tota la terrassa II (del carril bici cap al S) i convertir els terrenys constituïts per la terrassa I (del carril bici cap al N) a nous usos que tinguin un caràcter transicional entre el riu i l'espai d'horta (zones humides).

Gestionar els excedents d'aigua de reg (aigua que es vessa dels recs al Ter i al Güell) per a la creació de noves zones humides d'interès natural i la restauració de la ribera del Ter que permeti l'assentament ràpid de comunitats faunístiques lligades a ambients lacustres i riberencs.

Oferir formació i incentius per a la minimització de la utilització incontrolada d'adobs, fertilitzants, herbicides i pesticides.

Determinar els abocaments d'aigües residuals a la sèquia i connectar a la xarxa de sanejament tots els habitatges que actualment aboquen les seves aigües residuals a la Sèquia.

Realitzar un estudi de la contaminació dels sòl i de les aigües en el sector ocupat pels recuperadors de ferralla que defineixi el sanejament apropiat d'aquesta àrea abans de la reconversió a qualsevol altre ús.

Protegir les saules antigues i els altres arbres destacats per afavorir les comunitats ornítiques.

Difondre l'interès històric i cultural d'aquests arbres per que es tornin a utilitzar per ombrejar barraques d'horta.

Crear itineraris de divulgació que passin pels arbres més destacats.

Realitzar una carta d'espècies a utilitzar en els treballs de gestió i manteniment de l'espai.

Utilitzar saules en les plantacions d'adequació paisatgística que es facin resseguint els marges dels camins públics., per tal de revaloritzar aquesta espècie com a element identificador del paisatge de les hortes. Aquestes plantacions han d'evitar ser repetitives, per no crear "imatge de carrer", i anar acompanyades amb combinacions d'altres espècies autòctones pròpies de l'indret (freixes, pollancre, oms, roures,...).

Cal endegar iniciatives per mantenir els recs amb els marges i les lleres naturals, evitant el seu abandonament i la seva artificialització per potenciar així les comunitats d'amfibis i fomentar les comunitats d'hidròfits excepcionals en el context del país.

Cal impulsar i continuar els treballs que mantenen la vegetació de tipus herbaci i permeten l'arribada de llum a

l'aigua. És a dir cal limitar l'expansió dels canyers.

### 5.1.2 PATRIMONI CULTURAL I ARQUITECTÒNIC

La xarxa de regadiu constitueix un element cultural a preservar. Per aconseguir la recuperació de la seva fesomia natural cal el desmantellament dels trams amb marges canalitzats. Juntament a això cal articular mecanismes d'organització per assegurar el manteniment dels marges i lleres i estudiar la possibilitat d'incorporar en alguns casos nous sistemes d'aïllament per evitar les pèrdues d'aigua (geotextils,...).

Restauració dels ponts, que constitueixen un element important ja que són les entrades naturals a l'espai d'hortes  
Inventari i protecció de les passeres antigues. Incentivació de l'ús de pedra de Girona per a la construcció de noves passeres i substitució de passeres modernes fetes amb materials de rebuig per passeres de pedra o pedra artificial.  
Conservar els distribuïdors i bagants més antics restaurant-ne l'aspecte original i recuperant la pedra de Girona com a element constructiu per aquest ús.

Catalogació dels masos d'interès històric i arquitectònic

Reutilització social i cultural dels masos amb equipaments lligats a les hortes i l'entorn. En aquest sentit es proposa la utilització del Cal Gras com a centre dinamitzador de les hortes.

Conservar les barraques d'horta catalogades d'interès

Recuperació del safareig públic i divulgar-lo a com a element d'interès cultural

Preservar els dipòsits de comuna i els safareigs que estant en més bon estat com a elements representatius d'una activitat tradicional dels hortolans que ha passat a la història.

Els recers i murs de pedra configuren part del paisatge tradicional de les hortes. Cal restaurar els trams de recers o murs que hagin patit trencaments i caigudes. En concret cal restaurar sobretot la fesomia del mur que ressegueix una horta entre Can Po i Can Paquetilla, el qual presenta una gran singularitat per la presència de contraforts foradats per permetre el pas d'un rec.

## 5.2 RECOMANACIONS PEL MANTENIMENT DE LES ACTIVITAT D'HORTA TRADICIONAL

Tant la descripció de l'estat actual de l'espai com la diagnosi evidencien un clar retrocés dels usos d'horta professionals a favor d'una horta de caràcter social. Aquesta transformació va acompanyada de greus problemes que desfiguren l'espai d'horta tradicional transformant-la en un espai marginal. A continuació es proposen mesures per acabar amb aquest procés que, de no aturar-se desvirtuarà totalment les hortes de Santa Eugènia. Bàsicament són mesures dirigides a : a) fomentar la supervivència de l'horta professional o de nova implantació i b) ordenar i gestionar l'horta social i de lleure i foragitar tots els usos marginals.

■  
Incentivació econòmica per al manteniment de l'horta professional (reducció taxes per parades al mercat municipal, o altres...)

Promoció dels productes d'hortes de Girona i Salt (creació d'una marca de qualitat)

Impulsar l'especialització de l'horta professional en agricultura biològica

Realització d'un pla pspecial que determini les directrius d'ordenació per a l'horta social

Dotar de mitjans econòmics (partida pressupostària anual per les hortes provenint del pressupost general de l'ajuntament), materials (oficina de les hortes per impulsar la promoció de productes i l'agricultura biològica i la gestió de l'aigua) i humans (tècnics, vigilància, brigada, escola taller...) l'espai de les hortes

Limitar a través del pla especial una unitat mínima de conreu per tal d'evitar la fragmentació excessiva de la terra.

## 5.3 RECOMANACIONS RESPECTE ASPECTES CONCRETS PROBLEMÀTICS DE LES HORTES:

Es considera que per a resoldre aspectes concrets de les hortes cal que el Pla Especial creï la normativa necessària per a la ordenació de l'espai, que tingui en consideració les següents problemàtiques :

- vialitat
- barraques
- tanques
- arbrat
- animals domèstics
- unitat mínima de conreu
- unitat de tancament mínima
- horaris de crema

Els estudis preliminars fan ja algunes propostes per tal de regular les problemàtiques anteriorment esmentades, no obstant cal redactar i aprovar una normativa concreta.

### **5.3.1 VIALITAT**

Cal solucionar els problemes d'accessibilitat procurant que això no suposi un augment important de la freqüentació en els espais destinats a horta i cal zonificar els camins d'acord amb els seus usos.

En aquest sentit es proposa:

No obrir nous camins per al trànsit rodat.

Creació d'itineraris paisatgístics com a camins de lleure, que llisquin arran dels cursos d'aigua de les hortes, en els camins primaris i secundaris. Dins d'aquest grup es proposa un nou camí peatonal resseguint la mota de Sèquia Monar

Es proposa allargar l'itinerari per vianants del camí que s'inicia al pont del carrer Vinyes i Graugés fins a trobar el camí del Carrilet, tot resseguint el rec.

### **5.3.2 LES BARRAQUES D'HORTA**

Es proposa la substitució paulatina de les barraques de desferra actuals per a un model de "barraca de les hortes": Es proposen algunes idees per a dues tipologies diferents de barraques en funció de l'ús a que es destinen per tal d'unificar criteris i crear una sola imatge de barraca en el paisatge de les hortes. (Barraques d'eines i Casetes de maquinària).

### **5.3.3 LES TANQUES CONTEMPORÀNIES**

Es proposen algunes idees per a unificar els criteris entorn el tema de les tanques, s'hauria de crear un model amb variacions, que podria ser mitjançant estacues i un cordill o bé mitjançant una tanca vegetal, jugant amb les diferents espècies vegetals autòctones per crear marges d'interès tant mediambiental com decoratiu - paisatgístic.

### **5.3.4 ARBRAT**

Cal potenciar les espècies tradicionals de la zona d'horta i no introduir espècies pròpies d'altres paisatges.

En aquest sentit es recomana:

Crear un catàleg d'espècies recomanades a utilitzar en els treballs de gestió, manteniment de l'espai i adequació paisatgística.

### **5.3.5 ANIMALS DOMÈSTICS**

Cal eradicar la cria i engreix d'animals com l'aviram o el porcí en l'espai d'hortes ja que aquests usos no són els propis de la zona. El Pla Especial ha de concretar una normativa en aquest sentit. També cal regular la presència permanent d'animals domèstics que fan la funció de vigilants de l'horta (gossos dins de tancats).

### **5.3.6 UNITAT MÍNIMA DE CONREU**

Per tal d'evitar una continuada fragmentació de les hortes es proposa crear a través del Pla Especial una unitat mínima de conreu que podrien ser 200 m<sup>2</sup>, ja que l'extensió mitjana de les propietats oscil·la entre 200 i 5000m<sup>2</sup>.

### **5.3.7 HORARIS DE CREMA**

La crema dels subproductes d'horta i dels marges no està regulada i provoca conflictes cívics entre els usuaris i els habitants de les hortes. La normativa del Pla Especial caldria que establís uns horaris per aquesta activitat.



**6 ANNEX LLISTAT DE PROPIETARIS SEGONS CADASTRE**

---

<b>Nº cad.</b>	<b>Loc.</b>	<b>Cognoms</b>	<b>Nom</b>
72	S-2	Teixedor Feliu	Carme
73	S-2	Inversiones Saltenses SL	
74	S-4	Micaló Camps	Pere
75	S-4	García López	Francisco
76	S-4	Noguer Martí	Angel
77	S-7	Mulà Soler	M.Dolors
78	S-7	Ajuntament de Girona	
79	S-7	Privat Ferragut	Miquel
80	S-7	Punsi Brunsó	Dolors
81	S-7	Corredor Viñas	M.Rosa
82	S-7	Armengol Feliu	Dolors
83	S-7	Fornells Gros	Teresa
103	S-6	Ajuntament de Girona	
104	S-6	Institut Germans Maristes	
105	S-6	Mir Darne	Josefina
106	S-6	Institut Germans Maristes	
107	S-6	Ensesa Lladó	Marcial
108	S-6	Pagès Pont	Pere
109	S-6	Casacuberta Guillamet	Concepció
110	S-6	Casacuberta Guillamet	Concepció
111	S-6	Ajuntament de Girona	
112	S-6	Auget Vidal	M.Dolors
113	S-6	Mulà Soler	M.Dolors
114	S-6	Oliveres Puig	Pere
115	S-4	Figuera Ferrer	M.Teresa i Joaquina
116	S-4	Andreu Molas	Joaquim i Francisca
117	S-4	Company Tayeda	Josep
118	S-4	Abella Guardiola	Narcís
119	S-4	Abella Guardiola	Montserrat
120	S-4	Pagès Pont	Dolors
121	S-4	Privat Ferragut	Dolors i Miquel
122	S-4	Roca Güell	Narcís i Maria
123	S-4	Guinart Crouzet	Auxiliadora i Josefina
124	S-4	Guinart Crouzet	Auxiliadora i Josefina
125	S-4	Andreu Molas	Francisca
126	S-4	Andreu Molas	Joaquim i Francisca
127	S-4	Andreu Busquets	M.Dolors
128	S-4	Andreu	Joaquim, Francisca i M.Dolors
129	S-4	Hugas Cuatracases	Josep
130	S-2	Inversiones Saltenses SL	
131	S-2	Bach Amat	Maria
132	S-2	Teixedor Feliu	Carme
133	S-2	Bosch Adrià	Inmaculada
134	S-2	Oliveras Puig	Pere
135	S-2	Puate Costa	J.Lluis,Ana,Jorge,M.Concepció i Jaime
136	S-2	Oliveras Puig	Pere
137	S-2	Villanueva Villanueva	Agustí
138	S-2	Delgado Barbacil	Albert

<b>Nº cad.</b>	<b>Loc.</b>	<b>Cognoms</b>	<b>Nom</b>
139	S-2	Escrig/ Edo Escrig	Joana/ Pedro i Carmen
140	S-2	Babot Fabrellas	Josep i Carme
141	S-1	Puig Dalmau	M.Rosa
142	S-1	Puig Dalmau	M.Rosa
143	S-1	Felip Agustí	Josep
144	S-1	Bluish SL	
145	S-3	Fita Pórtulas	Josep
146	S-3	Hugas Cuatracases	Josep
147	S-3	Fita Pórtulas	Josep
149	S-3	Garrigolas Bas	Anna
150	S-3	Hugas Parramón	Cristina
151	S-3	Andreu Molas	Paquita i Joaquim
152	S-3	Teixidor Ramio	Ferran
153	S-3	Hugas Cuatracases	Josep
154	S-3	Bosc Codolà/ Amebo SL	Joaquim, Roser, Pia i Núria
155	S-1	Serra Garrigolas	Francisco
156	S-1	Amich Galí	Joan
157	S-1	Massó Carre	Àngel i Pilar
158	S-1	Massó Carre	Àngel i Pilar
159	S-1	Masó Carré	Àngel i Pilar
160	S-1	Hugas Cuatrecases	Pere
161	S-1	Família Roura Comas	
162	S-1	Guinart Colomer	Emili
163	S-1	Masó Salvatella	Mercè
164	S-1	Guinart Cruzet	Auxiliadora i Josefina
165	S-1	Hugas Cuatrecases	Josep
166	S-1	Ajuntament de Girona	
167	S-5	Feliu Taberner	Joan, Montserrat
168	S-5	Feliu Baguè/ Feliu Taberner	Josep / Montserrat
169	S-5	Ajuntament de Girona	
170	S-5	Burrassó Ribot	Eduard
170	S-5	Cabot Fabrellas	Carme
171	S-5	Cebrià SA	Mas
172	S-5	Grau Ramio	Jordi
177	S-7	Campasol Teixidor	Jaume
179	S-1	Mulà Soler	M. Dolors
183	S-4	Pagès Pont	Pere
188	S-7	Armengol Feliu	Jaume
198	S-5	Ajuntament de Girona	
199	S-7	Ajuntament de Girona	